

LONDON

DUBAI

ABU DHABI

DOHA

RIYADH

JEDDAH

MUSCAT

BAKU

TBILISI

NAIROBI

AUCKLAND

COLOMBO



სამსახურის მენეჯერი

Bathroom at JW Marriott Marquis, Dubai

AAG

Association of Architects of Georgia
საქართველოს არქიტექტორთა ასოციაცია

www.archias.ge



ბანამსახური - სააქტივობის აქტიურობის ასოციაცია
და დიმიტრი მოსულიშვილი
ხელახალი - ნინო ლაღიძე
ინფორმაცია - ნინო ლაღიძე, ბეჟან ზეიკიძე.
თხზვანი - ნატა კურტანიძე
კომპიუტერული დიზაინი - თამაზ ჩხაიძე
დიზაინი - გია ნოზაძე
ჩანაწერი - შ.პ.ს. სტილი, დიმიტრი ევა ჯავახიშვილი

PUBLISHER - ASSOCIATION OF ARCHITECTS OF GEORGIA & Dimitri Mosulishvili

EDITOR - Nino Laghidze

INFORMATION - Nino Laghidze, Bezhan Zeikidze.

TRANSLATION - Nata Kurtanidze

COMPUTER GRAPHIC - Tamaz Chkhaidze

DESIGN - Gia Nozadze

ADVERTISEMENT - STYLE Ltd. Director Eka Javakhishvili

0160 თბილისი, შატავას ქ.#35/37
ტელ/ფაქსი: 237-52-97. მობ: 593 42-74-73; 577 44-86-00

35/37 Shartava Str., 0160 Tbilisi, Georgia.
Tel/fax: (+995 32) 237-52 97
Mob: (+995 593) 42-74-73; (+995 577) 44-86-00,
<http://www.archias.ge>
<http://www.archiaward.com>
E-mail: laghidze.n@gmail.com
nino@style-magazine.com.ge

სარეკლამო ტექსტის შინაარსზე
რედაქცია პასუხს არ აგებს



**„საქართველოს არქიტექტორთა ასოციაცია“ გილოცავთ
აღდგომის ბრწყინვალე დღესასწაულს!**

Association of Architects of Georgia wishes you happy easter!

არქიტექტორებისა და დიზაინერების საყურადღებოდ!

აქტიურობისა და ექსპერტიზის "სტილი" კვლავ აგებებს თქვენთან თანამშრომლობას. გთხოვთ, მოგვანდობთ თქვენს მიერ ხელმოწერილ აქტიურობის-დიზაინერული ჰილოცებები. მათ შორის საუკეთესოები განთავსებული იქნება ექსპერტიზის "სტილის" მომდევნო ნომერში, ხისთვისაც წინასწარ გიხდით მადლობას. ხელმოწერა იკრებს უფლებას გაცნობთ მასალის მომზადებისა და პუბლიკაციისათვის აუცილებელი ჰილოცები - ექსპერტიზა გამოსაქვეყნებელი ობიექტი წარმოდგენილი იქნას მისი ამსახველი ფოტო-მასალის მაღალმხატვრული ხარისხით - ავტომატურად უზენაესი ობიექტის ჰილოცები ფოტოგრაფია. დაზუსტებს თანავსობის ვინაობა!



LUSSONI
DESIGN & DECOR ACCESSORIES
ლუსონი

coming soon...

AAG

საქართველოს არქიტექტორთა ასოციაცია შეიქმნა:

- პროფესიონალური ურთიერთობებისათვის;
- ქალაქმშენებლობის, არქიტექტურის, დიზაინი სფეროში არსებული პრობლემების განსახილველად და გადასაჭრელად;
- ასოციაციის წევრთა ბიზნესის მმართველობისათვის;
- არქიტექტორთა საერთაშორისო ფესტივალების, საერთაშორისო კონკურსების - წარმატებით ჩასატარებლად;
- „არქიტექტორთა კლუბის“, ყურნალი "სტილის" პოპულარიზაციისათვის.

საქართველოს არქიტექტორთა ასოციაცია - არქიტექტორების და დიზაინერების გაერთიანება - შესაძლებლობას მისცემს პროფესიონალებს განიხილონ არქიტექტურის და მშენებლობის სფეროში არსებული პრობლემები, სიახლეები, პროექტები, ნოვატორული წინადადებები, ჩაატარონ ახალი სამშენებლო ტექნოლოგიების, დიზაინერული თუ ფურნიტურის კომპანიების პრეზენტაციები.

„საქართველოს არქიტექტორთა ასოციაციის“ სტრატეგია:

- მაღალგანვითარებული, დახვეწილი, ერთიანი, თვითრეგულირებადი, პროფესიონალური ორგანიზაციის ჩამოყალიბება არქიტექტურის და სამშენებლო ბაზარზე;
- არქიტექტურისა და მშენებლობის განვითარების ტენდენციების შესახებ ასოციაციის წევრების ინფორმირება;
- ასოციაციის წევრებს შორის ურთიერთობის მექანიზმების ფორმირება;
- ასოციაციის წევრების საქმიანობისთვის პროფესიონალური სტანდარტების შემუშავება;
- ასოციაციის წევრთა სერტიფიცირებისთვის ხელის შეწყობა;
- წვლილის შეტანა ასოციაციის წევრების ბიზნეს ზრდასა და კეთილდღეობაში;
- ასოციაციის წევრების ინტერესების და უფლებების დაცვა, რჩევის მიცემა, დატრენინგება, დახმარება, მხარის დაჭერა;
- ასოციაციის წევრებისთვის პროფესიული ზრდის ხელშეწყობა;
- ასოციაციის წევრების ინტეგრაცია არქიტექტურის და მშენებლობის პროფესიონალურ სფეროში;
- საერთო პრობლემების გადაწყვეტა; რეკომენდაციების და პროგრამების შემუშავება არქიტექტურისა და სამშენებლო ბაზრის განვითარებისთვის;
- ასოციაციის წევრებს შორის კონსულტაციების და ინფორმაციის გაცვლა მიმდინარე ტექნოლოგიებთან დაკავშირებით, არქიტექტურის და სამშენებლო ბაზარზე პოზიციების შესახებ;
- ასოციაციის წევრების ინტერესების დაცვა და წარმოჩენა საკანონმდებლო, აღმასრულებელ თუ მუნიციპალურ სტრუქტურებში;
- ქვეყნის არქიტექტურის და სამშენებლო საქმიანობის სრულყოფისთვის და ერთიანი მაღალესტეტიკური ქალაქდაგეგმარებითი კრიტერიუმების დამაკმაყოფილებელი, კეთილმოწყობილი ქალაქური გარემოს ჩამოყალიბებისთვის ხელის შეწყობა;
- საერთაშორისო სტანდარტების მიხედვით ნაციონალური სტანდარტების შემუშავება;
- პროფესიონალთა პრესტიჟის განმტკიცება; ასოციაციის წევრთა გაზრდა.

Association of Architects of Georgia

In 2011 STYLE Magazine and Architectural Club Ltd established Association of Architects of Georgia (Noncommercial (non-governmental) Legal the person).

Association of Architects of Georgia - a union of architects and designers - provides the professionals with an opportunity to discuss ongoing architectural and construction issues and news, projects and innovations introduced by their colleagues and to arrange presentations of new construction technologies, services and products offered by design or furniture companies.

Association of Architects of Georgia was established with the following goals:

- to foster professional relationships;
- to enable discussion and solving of different issues related to urban development, architecture and design;
- to support professional activities of Association members;
- to promote STYLE Magazine and diversify the range of its publications;
- to ensure successful development of international competitions - such as Architectural Award - organized under the auspices of STYLE Magazine;
- to provide Association members with an informal but presentable social environment.

Every year, STYLE organizes an international exhibition Architectural Award, covering such nominations as single-family residence, apartment block / residential complex, public construction, residential interior, public interior, reconstruction project, etc. (detailed information about this competition can be found at <http://www.archiaward.com>)

In 2012, Association of Architects of Georgia, Architects' Club and STYLE Magazine jointly organized the first Georgia-based International Architecture Festival in conjunction with the already traditional international architectural competition Architectural Award 2012.

We hope you find the above noteworthy and look forward to your comments regarding cooperation opportunities.

Thank you very much in advance.

დაინტერესების შემთხვევაში დაგვიკავშირდით:

შარტავას ქუჩა №35/37, 0160, თბილისი. ტელ./ფაქსი: +995 32 237 52 97. მობ: +995 593 42 74 73.
ელ-ფოსტა: laghidze.n@gmail.com <http://www.archias.ge> <http://www.archiaward.com>

Contacts: 35/37 Shartava street, 0160, Tbilisi, Georgia. Tel/Fax: +995 32 237 52 97. Cell: +995 593 42 74 73
E-mail: laghidze.n@gmail.com <http://www.archias.ge> <http://www.archiaward.com>



THE POWER OF BULL



Si meliora dies, ut
vina, poemata reddit,
scire velim, chartis
pretium quotus arro-
get annus. scriptor
abhinc annos centum
qui decidit, inter

Perfectos veteresque
referti debet an inter
villis atque novos?
Excludat iurgia finis.
"Est vetus atque
probus, centum qui
perficit annos." Quid,
qui deperit minor uno



LUSSONI
DESIGN & DECOR ACCESSORIES
ლუსონი

Lamborghini is in Georgia. Finally...

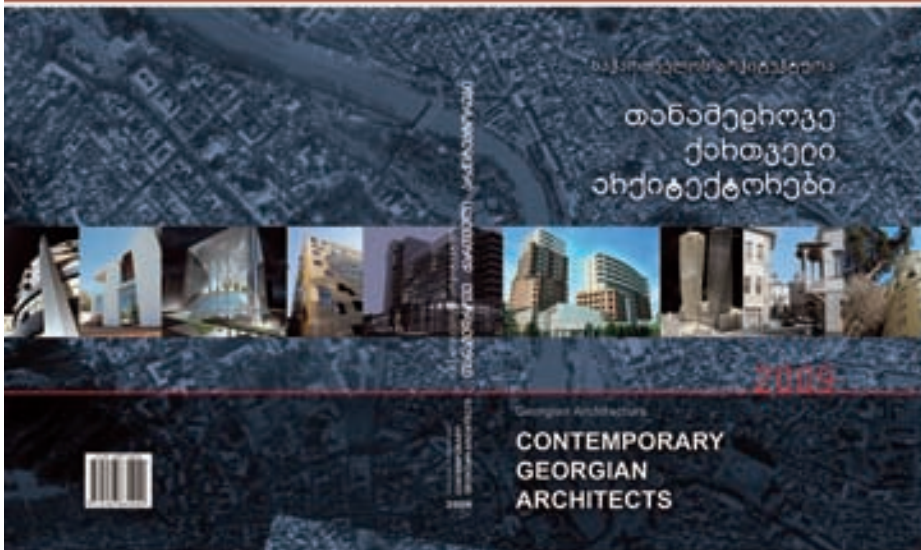
საქართველოშიც



Lamborghini
CALORECLIMA

www.lamborghinicalor.it
info@lamborghinicalor.it

011- 6300016 140
620- +995 32 2 35 85 20



„არქიტექტორთა კლუბის“ და ჟურნალი STYLE -ს ეგიდით გამოიცა წიგნი - "საქართველოს არქიტექტურა & თანამედროვე ქართველი არქიტექტორები". გამოცემა გაყიდვაშია თბილისის წიგნის მაღაზიებში.

წიგნის - "საქართველოს არქიტექტურა & თანამედროვე ქართველი არქიტექტორები" - გამოცემა, პროექტის პირველი ეტაპია.

დაწყებულია წიგნის II ნაწილზე მუშაობა. დაგეგმილი გვაქვს, იგი, კვლავ საინტერესოდ განვაგრცოდ, მითუმეტეს, რომ ინტერესი პროფესიონალების მხრიდან მზარდია.

დაგვიკავშირდით მისამართზე:
 შარტავას ქ. 35/37
 ტელ./ფაქსი: +995 32 237 52 97.
 მობ: +995 593 42 74 73
 E-mail: laghidze.n@gmail.com
 www.archias.ge

“Georgian Architecture & Contemporary Georgian Architects” - Book

Project organizers: STYLE Magazine, Architects' Club

“Georgian Architecture & Contemporary Georgian Architects” is only the beginning of our project. We started work on the second volume of the book, in which we hope to further explore the past and present of Georgian art, especially considering that the professionals already start to show increasing interest toward our activity.

please contact us at the following address:
 35/37 Shartava Street, Tbilisi, Georgia;
 Tel/fax: +995 32-2375297
 Mobile: +995 593-427473
 E-mail: laghidze.n@gmail.com
 www.archias.ge

მზადდება წიგნის მეორე ნაწილი

გამოცემაში მონაწილეობის მსურველებს დაგვიკავშირდით:

e-mail: laghidze.n@gmail.com

Geberit Sigma80

■ GEBERIT

In perfect harmony.



სამართლებრივი ინფორმაცია

Simply beautiful and beautifully simple. Pass a hand across the elegant, coloured light fields and actuate the flush process without touching the actuator plate. Geberit Sigma80, the innovative actuator plate for dual flush systems combines design, hygiene and convenience. It is available as shiny black or metal-coated glass plate. For more information, please visit → www.geberit.com

Exclusively for Lussoini

მის: ნაჩაძოიძის 140
ტელ: +995 32 2 35 65 20



www.archias.ge

Association of Architects of Georgia

AAG

საქართველოს არქიტექტორთა ასოციაცია

არქიტექტურული პრემია 2012

საინჟინრო | მშენებლობა | კონსტრუქცია | არქიტექტურა | კონსერვაცია | რეაბილიტაცია | კონსტრუქცია

STYLE

CONCH

საქართველოს არქიტექტურის მემკვიდრეობის დაცვის პროგრამის ფარგლებში, საქართველოს არქიტექტურის და მემკვიდრეობის სამსახურის კონსერვაციის განყოფილება აქვეყნებს საინჟინრო-კონსტრუქციის მემკვიდრეობის სერვისებს.

საინჟინრო-კონსტრუქციის მემკვიდრეობის სერვისები

საინჟინრო-კონსტრუქციის მემკვიდრეობის სერვისები

CONTEMPORARY GEORGIAN ARCHITECTS

საინჟინრო-კონსტრუქციის მემკვიდრეობის სერვისები

საინჟინრო-კონსტრუქციის მემკვიდრეობის სერვისები

საინჟინრო-კონსტრუქციის მემკვიდრეობის სერვისები

საინჟინრო-კონსტრუქციის მემკვიდრეობის სერვისები

STYLE

ARHANI / 2012

საინჟინრო-კონსტრუქციის მემკვიდრეობის სერვისები

საინჟინრო-კონსტრუქციის მემკვიდრეობის სერვისები

HOTEL RESTAURANT CAFE HO-RE-CA

არქიტექტურული პრემია 2012

არქიტექტურული პრემია 2012

საინჟინრო-კონსტრუქციის მემკვიდრეობის სერვისები

საინჟინრო-კონსტრუქციის მემკვიდრეობის სერვისები

www.archias.ge

593 427 473

ege

HAWORTH



MILLIKEN

SCHÜCO



SANCAL arper

DARK

ZUCO

GERVASONI

HermanMiller



TBILISI SHOWROOM

Create, Develop and Do !

საერთოფირმის რეკლამა

ვაჟა-ფშაველას გამზ. 71, 0186 თბილისი, საქართველო
ტელ: +995 32 2207 400. ფაქსი: +995 32 2207 500
www.archtrade.ge info@archtrade.ge



www.archias.ge

სამქონის და სამშენებლო
კომპანია



Architectural
club

e-mail: laghidze.n@gmail.com

Tel./Fax. +995 32 2375 297
Mob. +995 593 427 473

Alpina

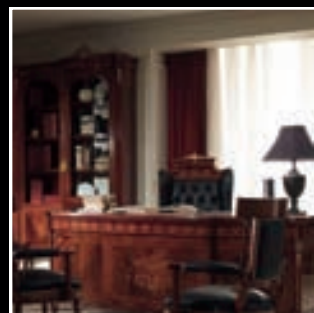
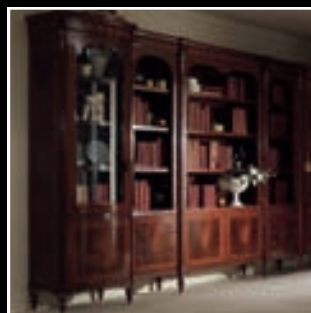
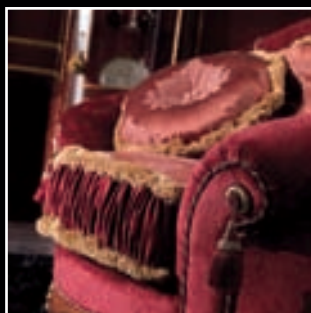
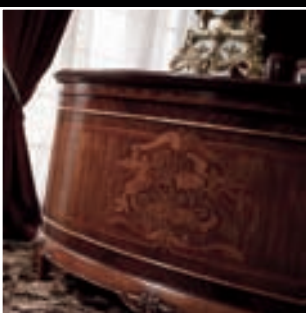
ბერმანული საღებავების ბრენდი



მაღალი ხარისხის
ინტერიერის საღებავი



იტალიური ავეჯის სამყარო



თბილისი, დავით აღმაშენებლის ხეივანი მე-2 კილომეტრი
<http://www.florence.ge>

სერტიფიცირებულია

Agostini
MOBILI

კომფორტი კლასიკურ სილამაზეში

თბილისში, იტალიური ავეჯის შოურუმში FLORENCE იტალიური კონცერნის CIAC EXPORT პროდუქციაა წარმოდგენილი. კონცერნი ავეჯის მწარმოებელ საუკეთესო ფაბრიკებს აერთიანებს.

FLORENCE გთავაზობთ ექსკლუზიურ იტალიურ ავეჯს. შოურუმში იტალიური ავეჯის ექსპოზიცია, ერთი ნახვით გსიბლავთ სრულყოფილი ფორმების, დახვეწილი ხაზის, ნატიფი დეკორის და ხარისხიანი მასალის ერთობლიობით. ელ-იტური ავეჯი თქვენს სახლს დიდებულებას და არაჩვეულებრივ კომფორტს შესძენს. თუმცა თბილისში ექსკლუზიური ავეჯის შექმნა არც ისე მარტივია და სწორედ ამიტომ FLORENCE ყოველთვის მზად არის დაგეხმაროთ არჩევანში.

FLORENCE-ის მთავარი მიზანია ერთ მთლიანობაში მოაქციოს – ხელოვნება და ყოველდღიურობა, კომფორტი და სილამაზე. საცხოვრებელში მყუდრო და ამავდროულად არისტოკრატიულ ინტერიერს იტალიელი მწარმოებლების მიერ შექმნილი ექსკლუზიური ავეჯი, აქსესუარები და ფურ-ნიტურა შეგიქმნით.

FLORENCE-ის შოურუმში გამოცდილი კონსულტანტების დახმარებით, ადვილად შეარჩევთ ექსკლუზიურ ავეჯს. სპეციალისტები მზად არიან გაგინიონ სამსახური სასურველი კოლექციის შერჩევაში. გარდა ამისა კომპანია გთავაზობთ პროფესიონალი დიზაინერების და სხვადასხვა სპეციალისტების კონსულტაციებს; დიზაინ-პროექტის შე-



მუშავენ და რეალიზაციას. უფრო მეტიც - საუკეთესო იტალიელი დიზაინერები მზად არიან თქვენი სურვილების და საცხოვრებლის თავისებურებების გათვალისწინებით, ინდივიდუალური დიზაინ-პროექტი შეიმუშაონ. ექსკლუზიური და ძვირფასი საფარძლები, ტუმბოები, კარადები, სანოლები და სკამები იტალიიდან - ყოველ-ვე, ეს იდეალურად ჩაენერება შესაბამის ინტერიერში, მისცემს მას სინატიფეს და დიდებულებას.



FLORENCE-ში ინტერიერის მოსაწყობად, შესაძლებელია ყველა სახის სამუშაოების დაკვეთა – ჩანახატიდან, იდეიდან დაწყებული, მის სრულ რეალიზაციამდე დამთავრებული.

თქვენი სურვილის შესაბამისად, FLORENCE-ის თანამშრომლები, თქვენს შენაძენს, თბილისში თუ საქართველოს ნებისმიერ სხვა დასახლებულ პუნქტში, მითითებულ მისამართზე დროულად მიიტანენ. ადგილზე მიტანისთანავე მოახდენენ მის აწყობას სწრაფად და კვალიფიციურად, რაც შემდგომში ავეჯის ექსპლუატაციისას, მის ხანგრძლივმედევობას და მაქსიმალურ კომფორტს უზრუნველყოფს.

FLORENCE-ის დევიზია – „ჩვენ არ ვყიდით ავეჯს, ჩვენ ვეხმარებით კლიენტს მის შექმნაში“.

FLORENCE-ის შოურუმში იტალიელი და მსოფლიოს ცნობილი ბრენდების (სასადილო ოთახების, სამზარეულოების, საძინებლების და კაბინეტების კოლექციები) ავეჯის ფართო ასორტიმენტი, ინტერიერისთვის აუცილებელი თუ მის გასალამაზებლად საჭირო აქსესუარების და ნივთების მრავალფეროვნება (მათ შორის – ბრები, დეკორატიული ელ-სანათები და ა.შ) წარმოდგენილი.

FLORENCE ინდივიდუალურად უდგება თითოეულ კლიენტს. შოურუმის მონახულებისას სასიამოვნოდ გაკვირვებული დარჩებით, არა მხოლოდ პროდუქციის ფართო არჩევანით, არამედ უნაკლო მომსახურებით.



სალონში წარმოდგენილი ავეჯი და აქსესუარები გამოირჩევა უზადო ხარისხით. ჭეშმარიტი ოსტატების მიერ შექმნილი ნიმუშები მზადდება ეკოლოგიურად სუფთა და ძვირფასი ხის მასალიდან. ვეჯის დიზაინში გამოყენებულია მხოლოდ უნიკალური და ნატიფი მოსატულობის ნატურალური ქსოვილი.

FLORENCE-ის დიზაინერების დახმარებით შესძლებთ შექმნათ თქვენს სახლში ნებისმიერი სტილის ინტერიერი, იქნება ეს – არ-დეკო, კლასიციზმი, ფიუჟენი, ნიუ-არტი თუ ეთნიკა და თუ კი, ოცნებობთ ყოველდღე დატკებთ სრულყოფილი დიზაინით და კომფორტით, დაუკავშირდით შოურუმის სპეციალისტებს (ტელ.: +995 555 295 200), სულ მალე, კი თქვენი ოცნებები რეალური გახდება.

ამჯერად, **FLORENCE** გათავაზობთ იტალიური ფაბრიკის **AGOSTINI MOBILI**-ს პროდუქციას. ეს არის კლასიკურ სტილში შესრულებული ექსკლუზიური „კომფორტული და მაღალხარისხიანი“ ავეჯი.

ავეჯის ფაბრიკა **AGOSTINI MOBILI** თავისი ისტორიის, თითქმის მეოთხედ

საუკუნეს ითვისს. 1993 წელს, ორმა ძმამ, ტოსკანის ოლქიდან, ოცნება განახორციელა: მათი საქმიანობა სახელოსნოდან უზარმაზარ წარმოებაში გადაიზარდა. დღეს, ეს ფაბრიკა ოლქის ცენტრში – პიზასა და ფლორენციას შორის მდებარეობს. იტალიაში, ტოსკანას რეგიონი, დასაბამიდან, ითვლება ტრადიციული ავეჯის წარმოების მთავარ ცენტრად.

იტალიელი ძმების სახელოსნო, მისი, ჯერ კიდევ მსხვილ წარმოებად გადაქცევამდე, ფართოდ იყო ცნობილი ქვეყანაში. ამ მომცროს სახელოსნოში ძმები ქმნიდნენ წლების მანძილზე ქმნიდნენ, ისეთ დახვეწილ და მაღალხარისხიან ავეჯს, რომელიც, მუდამ დიდი მოთხოვნილებით და მოწონებით სარგებლობდა შეძლებული ფენის მომხმარებელში.

ავეჯის ფაბრიკა **AGOSTINI MOBILI** მხოლოდ ძვირფასი ხის მასალით მუშაობს და ეს სამუშაოები, ძირითადად ხელით სრულდება, რადგანაც ძვირადღირებული ხის მასალა დამუშავებისას, ტრადიციული ტექნოლოგიებისა და პროცესების თანმიმდევრობითობის ზედმიწევნით ზუსტად დაცვას მოითხოვს. მეავე-





ჯეები, რომლებიც ამ ფაბრიკაში იწყებენ მუშაობას, წინასწარ, სპეციალური სწავლების კურსს გადიან. **AGOSTINI MOBILI**-ს ფაბრიკას ტოსკანაში 15 000 კვადრატულ მეტრის ფართობი უჭირავს, რაც მისი წარმოების მაღალი მოცულობითაა განპირობებული.

FLORENCE აწარმოებს **AGOSTINI MOBILI**-ს ავეჯის რეალიზაციას. კლასიკური ავეჯის მაღალი ხარისხი და „ლუქსკლასის“ სტილი, უდაოდ, განაპირობებს მის პოპულარობას ევროპასა და საქართველოში.

დინამიურ ხელთქმნილ ჩუქურთმებთან შერწყმულ ნატურალური ხის მასივი, ნატიფი გობელენებით თუ აბრეშუმით შეფუთვა, ულამაზესი დეტალები, დამატებითი ინკრუსტაცია - ყოველივე ეს არასრული ჩამონათვალია, იმ დეკორატიული ელემენტებისა, რომლითაც გამოირჩეულია **AGOSTINI MOBILI**-ს ავეჯი. საძინებლების, სასადილო გარნიტურის, კაბინეტების, სასტუმრო ოთახის ავეჯის შექმნისას, დიზაინერებმა იზრუნეს მასზედ, რომ ინტერიერში მათი გადანაწილებისას, ყოველთვის იქმნება ჭეშმარიტად კლასიკური, მშვიდი და მყუდრო გარემო.

დასვენებელი გემოვნებამ, ინდივიდუალურმა სტილმა და ზომიერების შეგრძნებამ, საშუალება მისცა **AGOSTINI MOBILI**-ს, ყველაზე მძიმე წლებშიც კი, წარმატებული ყოფილიყო.

AGOSTINI MOBILI-ს ავეჯი და ფურნიტურა საკუთარი, გამოირჩეული სტილით უკვე საუკუნის მეოთხედია, სულ მოდაშია. მისი დადებითი ენერგეტიკა შეუდარებელია.

AGOSTINI MOBILI მოიცავს მრავალ კატეგორიას: გასაშლელი მაგიდები, სადგამები ტელევიზორისთვის, კლასიკური საძინებელი, კლასიკური საწოლები, კლასიკური კაბინეტები, კლასიკური კუთხეები სასადილო და სასტუმრო ოთახებისთვის, კლასიკური სასადილო და სასტუმრო გარნიტურები, კლასიკური სარკეები, გარდერობები, ქსოვილით გადაკრული საწოლები და სხვა.

AGOSTINI MOBILI - ს ავეჯის მომხიბვლელობა იქმნება ძვირფასი ხის მასალის ინკრუსტაციით და მისი ე.წ. „რადიკით“ (ავეჯის ხის ზედაპირისთვის დაპრესილი დამუშავებული ხისავე მასალით შე-





ქმნილი ორნამენტებით განსაკუთრებული ეფექტის მიცემა) დამუშავებისას. ინკრუსტაციამ - ხელოვნების ამ სახეობამ - თავისი განვითარების უმაღლეს საფეხურს XI-XIII სს.-ში მიაღწია. ანტიკური ტრადიციების გამოყენებით, იტალიური რენესანსის ოსტატები ქვის ნაგებობებს რთავდნენ ფერადი მარმარილოთი და სხვადასხვა ძვირფასი ქვებით შექმნილი მდიდრული დეკორით თუ მრავალრიცხოვანი პანოებით. დღესდღეობით ინკრუსტაცია გამოიყენება დეკორატიულ-გამოყენებითი ნივთების გასაფორმებლად.

საინტერესოა, ასევე, „ფლორენციული მოზაიკის“ ჩართვა ფურნიტურის დიზაინში. იგი იქმნება სხვადასხვა სახის ქვების - მალაქიტის, როდონიტის, ლაზურიტის და ა.შ. -თხელი ფირფიტების კომბინირებით და კომპოზიციებით.

ოქროსფრად დაფერვის სპეციალური ტექნიკის გამოყენებით Agostini Mobili -ს სტილის ავეჯი ლამაზი, ელეგანტული

და ფუნქციონალურია. ხარისხიანი ტექსტილი, ძვირფასი ხის ტალღოვანი სიმრუდეები დიდებულ და განუმეორებელ დიზაინს ქმნის.

რა თვისებებით უნდა გამოირჩეოდეს კარგი ავეჯი? - ეს არის კომფორტულობა, ფუნქციონალურობა და რა თქმა უნდა სილამაზე - მოკლედი, ვარიანტები, ასარჩევად, საკმარისია, მაგრამ AGOSTINI MOBILI-ს ფაბრიკამ შეძლო თითქმის შეუძლებელი - მან ზუსტად გააერთიანა თავის პროდუქციაში იმ თვისებათა უმრავლესობა, რომლითაც ელიტარული ავეჯია გამოირჩეული. ალბათ, სწორედ, ამით აიხსნება AGOSTINI MOBILI-ს უსაზღვრო პოპულარობა მთელ მსოფლიოში.

ამჯერად, იგი თქვენთვისაც ხელმისაწვდომია!!!

მიმართეთ FLORENCE- ს და იცხოვრეთ კომფორტულად არნახულ სილამაზეში!





JUNG



საერთოფორმირებადულია



“ჯეკვიანი” სახლი

კომფორტულად მართეთ თქვენი სახლი სენსორული დისპლეის და ნეზისმიური მობილური მონაცემების საშუალებით - მაგალითად iPhone, iPad და iPod Touch-ით. გერმანული ხარისხი და დახვეწილი დიზაინი მომთხოვნი მომხმარებლისათვის!

შპს ინსტა - იუნგის ოფიციალური წარმომადგენელი საქართველოში
 ზაქარაიძის 8, თბილისი • (032) 2 202020
www.insta.ge

განსწავლი ხარისხი!

სარჩევი Content



ქადაქი CITY

საქართველო - არქიტექტურული
იდეების განხორციელების არეალი
Georgia - Place Where
Architectural Ideas Are
Realized

28



ბამოფენი EXHIBITIONS

Kiev International
Furniture Fair

34



არქიტექტორების შეხვედრა
საქართველოს სახელმწიფო
არქიტექტურული
უნივერსიტეტების სტუდენტებთან
თბილისის სახელმწიფო
სამხატვრო აკადემიაში

38



ინტერვიუ INTERVIEW

ინტერვიუ ოლივიერო გოდისთან
INTERVIEW WITH
OLIVIERO GODI

40



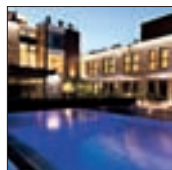
Roberto Cavalli Home
საქართველოშია

46



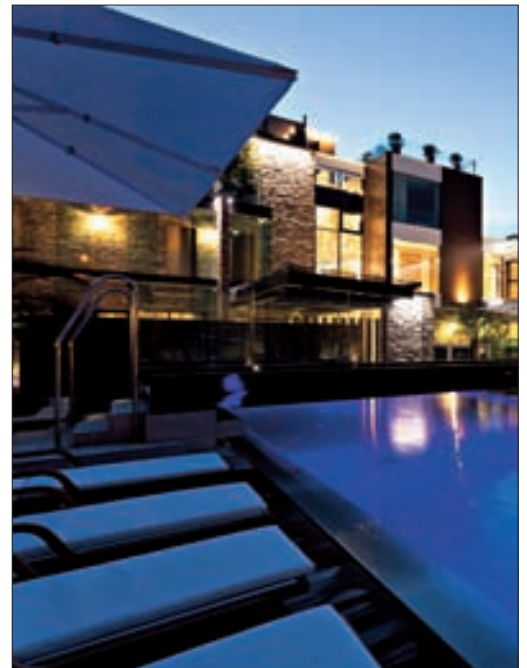
ზამთრის ბალები და
მისი ინტერიერი

50



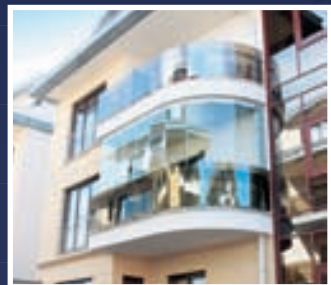
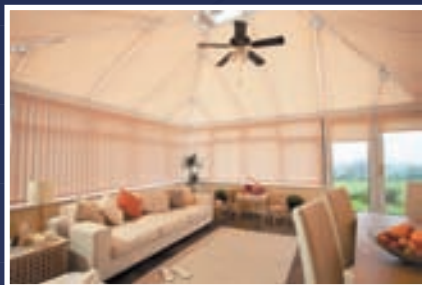
Hotel La Farandole

52





სათნავო ოფისი:
 ე. ალანაშენაძის სკოლის, 82-12 №8.
 ტელ.: +995 32 2-36-11-12
 +995 32 2-33-11-99
 ფაქსი: +995 32 2-36-68-99



"ღიო" ვთავაზობთ

ზამთხის ბაღების დიზაინის და კონსტრუქციების ოპტიმალური ვარიანტებს.
 ზამთხის ბაღების მოწყობით თქვენ აფართოვებთ საცხოვრებელ ადგილს და სახლიდან გაუსვრიეად ხვდებით ბუნების წიაღში. "ღიო" გთავაზობთ მომსახურების სხელ ჰაყეცს უმოყელს გიში და ხაიხისიანად უზუნველიყოდს თქვენს კომფორტს.

გაატაყეთ თავისფადი გიო ბუნებასთან ახლოს...
 გაიღამაზეთ ცხოვრება "ღიოს" ზამთხის ბაღებით!!!!

სარჩევი Content



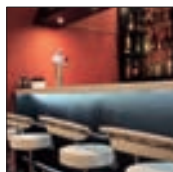
ღვინის მარანი
ველისციხე ვერანდა
Wine Cellar -
Velistsikhe Veranda

60



პროკრედიტ ბანკის
ახალი სათაო ოფისი
Procredit Bank of Georgia
New Head Office

64



იზბაიზიზი
INTERIOR
ინტერიერის დიზაინერული
ინტონაციები
Precisely Combined
Inflexions

66



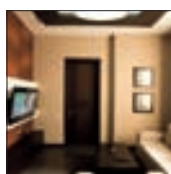
Justice Cafe

70



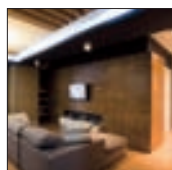
Beauty Salon
Aldo Coppola

74



სუპერ თანამედროვე და
ჟველასგან განსხვავებული
Ultra-modern and
Unconventional

76



თანამედროვე და
მინიმალისტური ბინა
Modern and Minimalist

80

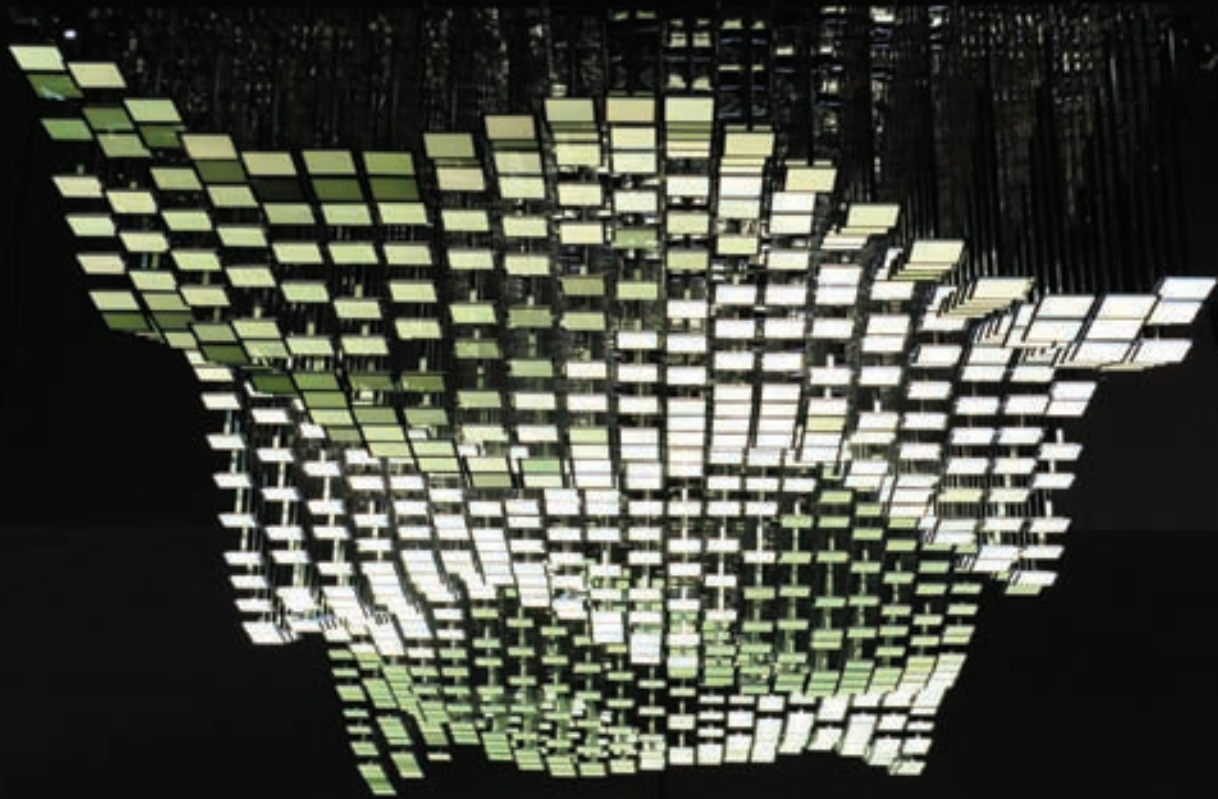




ნაგონი ჩანა

LUMIBLADE OLED'S

*More than just a new
source of Light*

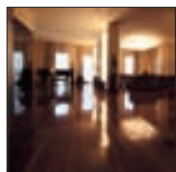


სამაგონი ჩანა

PHILIPS

www.newlight.ge | 2 596 596

სარჩევი Content



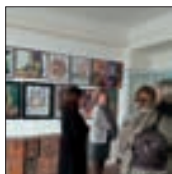
Шоколадное настроение
Chocolate Mood

82



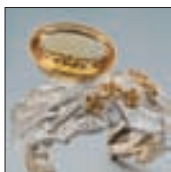
La Galleria Italiana
Showrooms

84



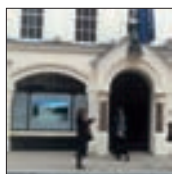
ვერნიჰაჟი
VERNISAGE
თსსა. მედიახელოვნების
ფაკულტეტი
"ლია კარის დღეები"
TSSA Media Art Faculty

86



ორნამენტალური
ფანტაზია
Ornamental fantasy

88



ქართველი მხატვრები
"სოთბის" გამოფენა-გაყიდვაზე
"გზაჯვარედინზე"
Georgian Artists at
Sotheby's Selling
Exhibitions

90



„...ნავი... ბედნიერების
ნაპირზე კაცობრიობის
გადასაყვანად...“

94



პირველი სიყვარული
ბათუმში
First Love - Batumi

98



Women's Rights -
Art in Action

99



GIORGIO PIOTTO

LUXURY CLASSIC FURNITURE



GIORGIO PIOTTO MADE IN ITALY





LIVING

Open spaces where luxury and magnificence of the furnishings come to life.

Paneling that conforms to the environment.

Sofas and armchairs offer compositions that reflect a new concept of comfort and warmth.

In perfect stylistic consistency, as if to complete the environment, tables with elegant finishes combined with equally majestic seats lightened with high quality fabrics in soft colours.



FOYER

Introduction of a gentle poetry where the stairs organize the environment and defines spaces. Precious woods, where the ability of skilled craftsmen reigns, supporting wrought iron works. Environments contain magnificent elegance and refinement able to create, in so much grandeur, reading and relaxing corners. Seating with precious fabrics integrate in the environment without breaking the spell.

STUDIO

Warm and welcoming spaces respect the order and the rigor of our day. Width and brightness, paneling that conform to the environment making it magical. Wooden desks from craftsmanship solid wood, pass on over time the experience of a history of skilled hands. Tailored environments enhance the luxury of the home.





KITCHEN

The long tradition in the fascinating and varied world of furniture and craftsmanship, offering the kitchen space perfectly in tune with the elegance of the house. Precious woods, a variety of finishes and details of the designs emphasize the magnificence.



საქართველო - არქიტექტურული იდეების განხორციელების არეალი

ისტორიული, თვითმყოფადი არქიტექტურის მქონე ქალაქების რეკონსტრუქციის პროცესი ჩვენთან 2005 წლიდან განახლდა და სახელმწიფო აფინანსებდა ისტორიული მემკვიდრეობის აღდგენისთვის დაწყებულ ახალ მშენებლობებს. ამ პროცესებს ერთდროულად ვერც მხოლოდ დადებითად და ვერც მხოლოდ ნეგატიურად შევაფასებთ. ცვლილებებს გააზრება სჭირდება და, რაც მთავარია, საზოგადოების მხრიდან მეტი ჩართულობა, რადგან დღემდე, ძირითადად, მხოლოდ სახელმწიფო აქტიურობდა, ის გეგმავდა და ის აკეთებდა, ინფორმაციის საჯაროობა, პროექტების განხილვა, ექსპერტებს შორის აზრთა გაცვლა-გამოცვლა კი, ჯერჯერობით, ერთერთ მნიშვნელოვან პრობლემად რჩება. ეს პრობლემა განსაკუთრებით მაშინ ხდება აქტუალური, როცა გვსურს, ახალი ურბანული პროექტებით გავაუმჯობესოთ გარემო ანდა ჩვენი კულტურული მემკვიდრეობით სტუმარს მოვანოთ თავი. ამ პროცესში მთავარია, მოვინდომოთ და ვიპოვოთ პასუხი კითხვაზე - როგორ უნდა შევქმნათ არქიტექტურულად ახალი სანახაობრივი ადგილები ქალაქში ისე, რომ მისი ისტორიული არქიტექტურული ღირებულება არ დაეკრძალოს.

თბილისის ლანდშაფტი მნიშვნელოვნად განსაზღვრავს მის არქიტექტურას. ძველი უბნების შუასაუკუნეობრივი წყობა თითქოს შეუძლებელს ხდის სხვა ტიპის ქალაქმშენებლობას, თუმცა ყველა ის არქიტექტურული ისტორიული ფენა, რომელიც თბილისშია, ითვალისწინებს, თავად ქალაქის გეოგრაფიას და ერწყმის მას. დღეს მშენებლობის პროცესი, რა თქმა უნდა ლიბერალურია, თუმცა შორს არაა პოლიტიკური გავლენისგან. როგორია ახალი მშენებლობების არქიტექტურული ღირებულება, მნიშვნელობა და როგორ შევაფასებდით ახალ არქიტექტურულ ნაგებობებს, რამდენად ნოვატორულია ესა თუ ის არქიტექტურული პროექტი?

მიმბაძველობას ყოველთვის არ მოაქვს სასურველი შედეგი. თუ ვისაუბრებთ ცალკეული არქიტექ-

ტორების სახელებზე, რომელთა ნაგებობები აშენდა საქართველოში, მაგალითისთვის, შეიძლება, მასიმილიანო ფუქსასი აღვნიშნოთ, რომელიც რიყის თეატრისა და იუსტიციის სახლის პროექტების ავტორია. რიყის თეატრის მშენებლობა ამჟამად კითხვის ნიშნის ქვეშ დგას და უნდა აღინიშნოს, რომ ეს საკითხი ზედმეტად პოლიტიზირებულია. ახლა, ამ ქაოსს თავი დავაღწიოთ და რეალურად აღვწეროთ, თუ რა ხდება, რა კეთდება. გვაქვს შენიშვნებიც, მაგრამ ვცდილობთ რბილად მივუთითოთ, მიუხედავად იმისა, თუ რამდენად ობიექტურად არ არაობიექტურად ჩათვლის ვინმე.

უდაოა, ის, რომ ქალაქის ისტორიულ ნაწილში ნარმოქმნილი თანამედროვე არქიტექტურა უნდა ითვალისწინებდეს არსებულ გარემოს, მის ტრადიციებს და უცხოელი არქიტექტორები, რომელთა ნაგებობებიც საქართველოში შენდება, აუცილებლად უნდა იცნობდნენ და ანგარიშს უნებდნენ ისტორიულად ჩამოყალიბებულ არქიტექტურულ განაშენიანებას.

კონკრეტულად პრუზიდენტს სასახლეზე ვისაუბროთ. ამ ნაგებობის მაგალითზე უნდა აღვნიშნოთ, რომ იგი თავისი მასშტაბით შეუსაბამოა იმ გარემოსთან, სადაც მდებარეობს. ის აჟიოტაჟი, რომელიც მოჰყვა ამ ნაგებობას საავტორო უფლებებთან და

სხვა საკითხებთან დაკავშირებით, ხელს მიშლის მის საბოლოო შეფასებაში, თუმცა როცა საუბარია თბილისის ძველ უბანზე - ავლაბარზე და რიყეზე, უნდა აღინიშნოს, რომ სასახლე თავისი ახალი არქიტექტონიკით ამოვარდნილია.

ეს უბანი არის ჩვენი კულტურული მემკვიდრეობის მნიშვნელოვანი ნაწილი, რომელიც შენარჩუნებას საჭიროებს სულ პატარა ნიუანსების ჩათვლით, ვინაიდან ეს არის ის, რაც განგვასხვავებს თბილისს სხვა ქალაქებისგან.

რაც შეეხება ახლის შეტანას, ამას თავისი აპრობირებული ხერხები გააჩნია და ამ საკითხს ძალიან დიდი სიფრთხილით უნდა მოვეკიდოთ. მსოფლიოში არის ბევრი მაგალითი იმისა, როცა ძველი და ახალი შეჭრილია ერთმანეთში და არა თუ ხელს არ უშლიან ერთმანეთს, პირიქით სინქრონიზაცია მოიძიან.

ბევრი ნაგებობა თბილისში (და არა მარტო თბილისში) აგებულია იტალიელი მიკელე დე ლუკის მიერ. მისი პროექტით აგებული ხიდი რიყეზე ურთიერთსანაწინააღმდეგო შთაბეჭდილებებს იწვევს. თანამედროვე ტექნოლოგიებით აღჭურვილი ნაგებობა უცხოელი ტურისტებისთვის პრაქტიკულად ატრაქციონად იქცა. წმინდა ურბანული თვალსაზრისით, კი ხიდი საერთო ლანდშაფტისთვის შეუფერებელი მეჩვენება. ის უფრო მოკრძალებული ზომის უნდა ყო-



GIORGIO ARMANI



საკონსულტაციო ცენტრი

რონიკო  Roniko

უკეთესად ხედავთ და შესანიშნავად გამოიყურებით

You See Better and Look Wonderful

www.roniko.ge



ფილიყო, რათა არ დაერდილა მეტეხი, ნარიყალა, დარჯანის სასახლე, სიონი და ბარათაშვილის აღმართი. ეს კი ზედმეტად აქტიურობს და ამიტომ ცოტათი თრგუნავს კიდეც ისტორიულ გარემოს. „მშვიდობის ხიდი“ თითქოს ამოვარდნილია კონტექსტიდან. ხიდის შეთანხმების მცდელობა ძველი თბილისის ლანდშაფტთან და არქიტექტურასთან, ჩემი აზრით არ არის წარმატებული. ეს არის ერთგვარი ექსპერიმენტი იმისა, თუ როგორ შეერწყას ან არ შეერწყას ახალი არქიტექტურა ძველს.

არა მგონია, თბილისის მოსახლეობას, ანდა ტურისტებს მოსწონდეთ ის კიტჩური ელემენტები, რომლებიც ზოგიერთი ალდგენილი თუ ახლად დაპროექტებული შენობის შემთხვევაში გვხვდება. მაგალითად, ბარათაშვილის ხიდის კუთხეში მდგარ შენობას, საერთოდ არ სჭირდებოდა ხელოვნურად გალამაზება და თავზე მოოქროვილი გუმბათის დადგმა. ნაჩქარევი მეჩვენება ნარიყალას უბნის რეაბილიტაციაც, როდესაც ეს სახლები ძალიან დაემსგავსა ერთმანეთს. არის კიდეც უფრო მწვანე მაგალითებიც, რომლებიც თბილისს, როგორც ტურისტული დანიშნულების ნერტილს, ძალიან აკლდება. მაგალითად, იმეღის შენობის გაურკვეველი ბედი, მირზა შაფის ქუჩის ნგრევა, პირველი სკოლის უკან აშენებული უზარმაზარი საცხოვრებელი სახლი. არადა, ეს იყო ადგილი, საიდანაც ილიას და აკაკის ძეგლის გასწვრივ, ყოველთვის ჩანდა მთანმინდა და მამადავითი. ახლა კი ამ ხედის ნაცვლად აბსოლუტურად გაურკვეველი სილუეტი შეიქმნა.

ძველი თბილისის ერთ მონაკვეთში ისეთი მასშტაბის ნაგებობების აგება, როგორცაა „მშვიდობის ხიდი“, რიყის თეატრი, პრეზიდენტის სასახლე, იუსტიციის სახლი, ზიძინა ივანიშვილის სახლი და ა.შ., ნამდვილად არ ერწყმის გარემოს და ლანდშაფტს. ყოველგვარი მიკერძოებულობის გარეშე ვაშობ, რომ არქიტექტურულად ისეთ ფაქტორს ქალაქში, რომელშიც ლანდშაფტი კარნახობს არქიტექტურას, დაუშვებლად მიმანჩნია ამგვარი სხვადასხვა დანიშნულების და მასშტაბის შენობების ჩადგმა. ამ ნაგებობებმა „შეჭამეს“ ძველი ქალაქის ხიბლი.

სწორედ იმიტომ, რომ უკვე გვაქვს მსგავსი მაგალითები, ვფიქრობ, საჭიროა, უფრო მეტი გავიგ-



ით იმ პროექტების შესახებ, რომლებიც თბილისში ახლა უნდა განხორციელდეს. მაგალითად, რა მოხდება ჯავახიშვილის (ყოფ. ელბაქიძის) დაღმართზე, ანდა ყოფილი მხატვრის სახლის ტერიტორიაზე და სხვა..

იგივე სტრატეგიაა საჭირო ბათუმში - ინტენსიური მშენებლობისა და ძველი შენობების რეკონსტრუქციის შედეგად, ფაქტია, რომ იქ ბევრი რამ გამოვიდა ზედმეტად მანერისტული, ეკლექტური მაშინ, როცა ბათუმი ასეთი არასდროს ყოფილა. ამ

ქალაქს ძალით გალამაზება არ სჭირდებოდა, მას ისედაც ფანტასტიკური არქიტექტურა გააჩნდა. ახლა კი იქმნება ვითომ ახალი წარსული, რომელიც სინამდვილეში მხოლოდ ანჭყოა. ტურისტი არ ტყუვდება ამ ეკლექტიკითა და ახლად შექმნილი სიძველეებით. მას ორიგინალური, ავთენტური სიძველეების დათვალიერება სურს და არა შენობების, რომლებიც გენეტიკურად იმ კონკრეტულ გარემოს არ ეკუთვნის.

სიძველის ხიბლი დაკარგა სიღნაღმაც - ქალაქმა, სადაც ახალი ძალების მოსინჯვა პირველად დაინწყეს. ზოგადად, ცხადია, კარგია ეს კომპლექსური რეკონსტრუქცია რომ განხორციელდეს, მაგრამ მთელ გარემოს ახლად გაკეთებულის იერი დაეტყო. იგივე მოხდა მცხეთაშიც, განადა რეაბილიტირებული სახლები, მაგრამ ისინი ისე დაემსგავსნენ ერთმანეთს, რომ საერთოდ დაიკარგა სიძველის შეგრძნება და ყველაზე თვალშისაცემი ტურისტისთვის ამ ისტორიული დასახლებების ერთფეროვნება გახდა.

საქართველოში, ისტორიული ქალაქების არქიტექტურა სხვადასხვა ეპოქის რამდენიმე ზოლს მოიცავს, ამიტომ, მთლიანობაში დადებით ტენდენციას - ძველის აღდგენასა და ახლის შენებას - კიდეც უფრო მეტი ყურადღებით უნდა მოვეციდეთ. სასურველია მეტი დისკუსია, მეტი წინასწარი განხილვა უსწრებდეს წინ თითოეულ გადამწყვეტილებას, რათა არ დავარღვიოთ ძალიან ფაქიზი ბალანსი ბუნებრივ ისტორიულ გარემოს, მოსახლეობასა და მათი ქმედების არეალს შორის. აუცილებლად უნდა იქნას შემუშავებული გლობალური ურბანული განვითარების სისტემა.

დღევანდელი ტენდენცია (და არა მარტო საქართველოში) კი ასეთია: არქიტექტურული სტილი იკარგება და ყველა ქალაქი თითქოს ემსგავსება ერთმანეთს. ქალაქს უნდა შეუნარჩუნდეს თავისი უნიკალურობა და ამავე დროს უნდა განვითარდეს.

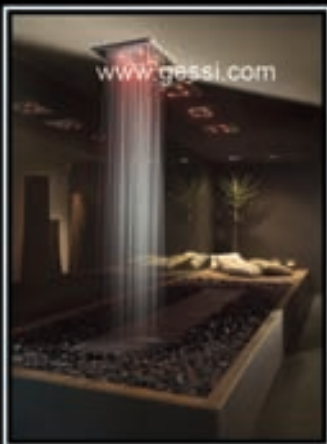
დღევანდელი მშენებლობის პოლიტიკა არ არის მოქცეული ერთ სისტემაში, რის გამოც ალბათ, ზოგადი კონცეფციის არარსებობის გამო იგი იწვევს მძაფრ რეაქციებს და კრიტიკას.

მთავარია, ქალაქმშენებლობის და არქიტექტურულ საკითხებს პროფესიონალები წვევდნენ. დღესდღეობით ამ სფეროში შექმნილ პრობლემებზე არსებობს მხოლოდ პროტესტი და არა მაღალი თვითორგანიზაციის უნარი. ამ მდგომარეობას ხელისუფლება ყოველთვის გამოიყენებს და თავის წესრიგს შემოგვთავაზებს. წესრიგი კი მაშინ გახდება ჩვენი, როცა მის შექმნაში ჩვენვე მივიღებთ მონაწილეობას.

ნინო ლალიძე

ფოტო სალიბზარევა მარინა





HERBOVITAL2

THE FANTASTIC WAY WE LIVE

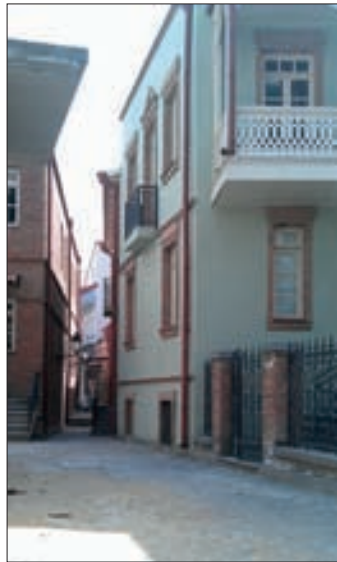


33 Chavchavadze ave.
0179 Tbilisi Georgia
Tel/Fax: +995 32 2435993
www.herbvital.eu
e-mail: info@herbvital2.com.ge





Georgia - Place Where Architectural Ideas Are Realized



The mountainous landscape of Tbilisi has a decisive role in development of its architecture. E.g. the way medieval districts of Tbilisi were built should not be attributed solely to our close neighborhood with Asia. Mountainous terrain of Tbilisi simply does not allow other types of urban development; this is why all the historical architectural layers of the city are based on local geography. In our time the process of construction is so versatile and liberal that we often discuss architectural value and importance of new constructions and question how we should evaluate new architectural monuments or how innovative ongoing architectural projects are.

Speaking about various foreign architects whose projects were realized in Georgia, we can note Massimiliano Fuksas, the author of Rike Theater and the House of Justice. Continuation of Rike Theater construction is questionable now; frankly speaking, this issue is overly politicized. But in this article we would like to distance ourselves from political considerations and realistically describe the existing situation.

Let us take it for granted that simple replication does not always yield desirable results; that innovative approach has certain practices and needs to be applied very carefully, and that creation of modern architectural projects in a given historical environment should take into account the local traditions. Hence, foreign architects whose projects are realized in Georgia should get acquainted with history of Georgian architecture.





I do not think the population of Tbilisi or tourists really like the kitsch elements applied to some reconstructed buildings or new projects.

Surely, realization of massive projects like the Bridge of Peace, Rike Theater, Presidential Palace, the House of Justice, Bidzinalvanishvili's residence, etc. on a restricted area does not match the immediate architectural setting at all. Hoping not to sound too biased, I would like to say that in a city with delicate architectural background, where the landscape largely influences urban development, construction of such functionally and dimensionally off-suit buildings is inexcusable. They simply efface the charm of old city quarters.

The same careful approach should have been applied to Batumi - intensive new construction and reconstruction of historical buildings there brought an affected, eclectic result, irrevocably changing the image of this seaside city.

Sighnaghi, the town where first architectural experiments were applied, also lost some of its historic value. On the whole, complex reconstruction is a positive tendency, but in Sighnaghi the result of this process looks like the whole town is freshly rebuilt. The same happened to Mtskheta, where recently rehabilitated houses look so similar that this historical town surprises with its monotony.

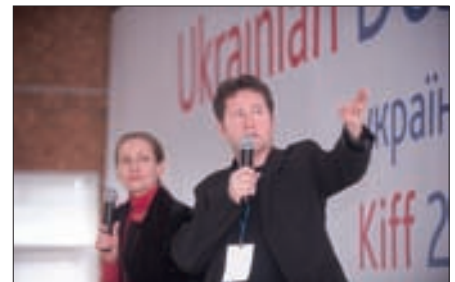
Nowadays, urban entities all over the world tend to lose their individual style and acquire a uniform look; this tendency did not affect our country only. But it is probably more reasonable to distinguish between development and loss of individuality. Present-day construction process in Georgia is not controlled strictly enough; obviously the lack of general conception is why it causes so much criticism.

NINO LAGHIDZE
PHOTO BY SALIMGAREEVA MARINA





Kiev International Furniture Fair



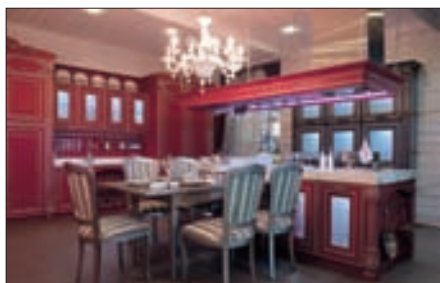
KIFF 2013 is the largest annual event in the furniture and interior design spheres of Ukraine. This unique event integrates all trends and styles of furniture, lighting and interior design. Only new collections, international brands, direct overseas participation and unique business visitors.

KIFF's advantageous format unites the leading players of furniture market. Foreign manufacturers use the Forum as the key tool for development of their businesses, establishing of businesslike contacts in Ukraine, while Ukrainian manufacturers use KIFF to increase the export of their products. The success of KIFF 2012 is

corroborated by exclusive presentation of new collections for Ukrainian market by 110 Italian furniture factories and national expositions by Italy, Romania, Turkey, Germany, and leading companies from Russia, Belarus, Poland, Estonia and Azerbaijan.

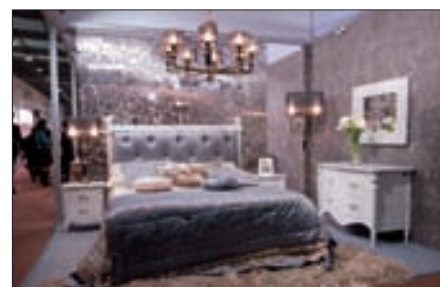
KIFF operates a buyer program - individual business tours for top buyers from NIC countries and neighboring countries with the goal of expanding sales markets. KIFF 2012 attracted enormous interest of furniture buyers, designers and architects, owners of restaurant and hotel businesses from Georgia, Kazakhstan, Romania, Moldova and southern regions of Russian Federation.





STYLE: A LIFE STYLE"); Mario Mazzer (master-class "Value of details in Italian design" by the famous designer revealed the secrets of European design school); Matteo Nunciati (the masterclass by luxury hotel, spa and wellness center interior design maestro "Italian design in the international realty market and its success story" was delivered on March 16); Maurizio Favetta (maestro of Italian design delivered master-class titled "Evolution in hotel interior design - between East and West"), etc.

Ukrainian Design Days is a national event, which actively integrates non-exhibition projects of KIFF 2013 with urban environment.



A varied program of events and activities, which involved designers and businessmen into creation of new interior design trends, included master-classes, competitions, presentations and seminars. We would like to specially mention the contribution of Carlo Meo (his master-class "New consumers and new spaces for HoReCa design and retail sphere. International tendencies and case study" took place on March 14 and was intended for representatives of HoReCa sector, designers and architects); Fabio Minotti (March 15 - the master-class delivered by the main inspirator of the leading Italian factory "Minotti Collezioni" was titled "DECORATION AND



INTERIOR DESIGN AWARD INTERIUM-2013

International interior design award Interium, founded in 2011 by Kiev International Contract Fair is centered around residential and public interior designs. The mission of this competition is to unite innovation and expertise, refined taste and creative approach, common values and individuality.

The competition is intended for professional architects, designers, architectural and design studios. Interium



Award aims at identification of best projects and supporting of designers and architects making important contribution to development of modern interior design. In 2012 the number of participants was three times more than in the previous year. The competition was attended by designers from Ukraine, Russia, Georgia, Poland and Kazakhstan, who submitted 150 competition entries. Winners in three nominations were identified by a professional jury.

In 2013, competition participants could submit their projects till February 19. The nominations were as follows:

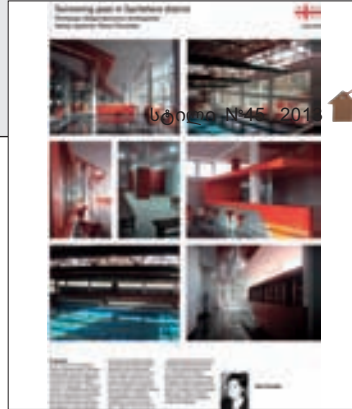


1. Realized projects
 - Apartment interior
 - House interior
 - Public interior
 2. Non-realized projects (3D)
- Special nominations established by competition partners (Domus Design)

In 2013, among competition participants there were designers from Ukraine, Russia, Italy, Georgia, Poland, Kazakhstan, Moldova and Belarus with a total of 113 competition entries. The best projects were exhibited at KIFF 2013 on March 13-16 and presented to the pro-

fessional jury for identification of competition winners. Competition short-list included several representatives of Georgia in the following nominations:
 Nomination "Public space interior":
 Bar Lazika - Dimitri Topuridze
 Swimming pool - Nana Churadze
 Justice Cafe - Design bureau Ltd (Nia Mgaloblishvili, la Liparteliani, Sophie Shevardnadze).
 Gazelli Cafe - Khatuna Pirtskhalava
 Restaurant Babilo - Nino Akhvediani, Mamuka Jaoshvili
 Wine Cellar "Velistsikhe Veranda" - Marika Kurtishvili





International Furniture Forum (KIFF) Viktor Pashinsky. Competition participants received certificates, winners were awarded laureate diplomas and Interium Grand Prix.

Nicola Ticozzi thanked competition participants for interesting projects and awarded prize laureates with grants covering the cost of capacity-building courses at Politecnico di Milano in April 2013.

In nomination "Realized Projects (Public Space Interior)" the main prize of Interium was awarded to Design Bureau Ltd (Nia Mgaloblishvili, Ia Liparteliani, Sophie Shevardnadze) for project Justice Cafe (1st place, competition grand-prix). Nomination "3D Project" was won



Nomination "3D Project":
Penthouse 6,5 - Zviad Surguladze
House in Tbilisi - Jano Kalandia
Dirsy Bank - Shota Gelashvili

Winners were announced and awarded at the official ceremony organized on March 15 in the comfortable creative atmosphere of PinchukArtCentre (SkyArtCafe).

Competition winners were identified by an international jury composed of residential and public space interior design professionals. The honorary jury members at Interium-2013 were Professor Nicola Ticozzi (POLI.design - Politecnico di Milano, Italy) and director of Kiev



by Zviad Surguladze for his project "Penthouse 6,5" (2nd place, laureate diploma). Congratulations to the finalists!

The jury specially mentioned competition participants who did not win any awards but attracted special interest of jury members.

On behalf of Association of Architects of Georgia, Architects' Club and STYLE Magazine, we would like to thank Kiev International Furniture Fair (KIFF) administration and deputy director of KIFF MTKT and DLT Ms. Elena Berdichevskaya for organizing participation of Georgian designers in this magnificent event; for their friendly welcome and generous hospitality.



არქიტექტორების შეხვედრა საქართველოს სახელმწიფო არქიტექტურული უნივერსიტეტების სტუდენტებთან თბილისის სახელმწიფო სამხატვრო აკადემიაში

2013 წლის 23 მარტს მოსკოველი არქიტექტორები საშა ლუკინი (საპროექტო სტუდია «პორტნიორის» ხელმძღვანელი, საერთაშორისო კონკურსების ლაურეატი) იგორ შვარცმანი (არქიტექტურული სახელოსნოს «სერგეი კისელევი და პარტნიორები» თანადამფუძნებელი, დირექტორი და მთავარი ინჟინერი, საერთაშორისო კონკურსების ლაურეატი), იური სტეფანუკი (საერთაშორისო კონკურსების ლაურეატი, რსფსრ-ის არქიტექტორთა კავშირის პერსონალური შემოქმედებითი არქიტექტურული სახელოსნოს ხელმძღვანელი) შეხვდნენ ქართველ კოლეგებს და გამართეს მასტერკლასი საქართველოს სახელმწიფო არქიტექტურული უნივერსიტეტების უფროსი კუ-

რსების სტუდენტებისთვის თბილისის სახელმწიფო სამხატვრო აკადემიაში, მედია ხელოვნების ფაკულტეტის საპრეზენტაციო დარბაზში.

ასეთი შეხვედრის იდეა 2013 წლის თებერვლის დასაწყისში შეათანხმეს მოსკოვის არქიტექტურული კლუბის (მ.ა.კ.) გენერალურმა დირექტორმა ამირა იაკოვლევაძემ და «საქართველოს ქართველ არქიტექტორთა ასოციაციის» თანადამფუძნებელმა და აღმასრულებელმა დირექტორმა ნინო ლალიძემ.

არქიტექტორთა შორის თანამშრომლობის მრავალრიცხოვანი პერსპექტივები არსებობს. ეს შეიძლება იყოს გამოცდილების გაზიარება, სპეციალისტების მონაწილეობა სასწავლო პროცესში, სტუდენტების პრაქტიკაზე გაგზავნა და ა.შ. სხვადასხვა ღონისძიებების ორგანიზება-ჩატარებაში მნიშვნელოვანი წვლილი შეიტანეს თბილისის სახელმწიფო სამხატვრო აკადემიის მედია ფაკულტეტის დეკანმა პროფესორმა ნანა იაშვილმა, ხელოვნებათმცოდნეობის დოქტორმა და თბილისის სახელმწიფო სამხატვრო აკადემიის პროფესორმა ნინო ლალიძემ; არქიტექტორმა და თბილისის სახელმწიფო უნივერსიტეტის არქიტექტურის ინსტიტუტის პროფესორმა მარინე მაისურაძემ; არქიტექტორებმა: ნინო ახვლედიანმა, გვანცა რადლევსკაიამ, ნიკა აბაშიძემ, გი-

ორგი მოსულიშვილმა და, რალათქმა უნდა, სტუდენტებმა. შეხვედრის ფარგლებში, სტუდენტებმა მოისმინეს პრეზენტაციები შემდეგ თემებზე: «რუსული არქიტექტურა მ.ა.კ.-ის თვალში» (ა. იაკოვლევა); «სკოლკოვოს» კონკურსი; რუსეთის რკინიგზის კონკურსი და გამარჯვებული პროექტის რეალიზება; სასტუმრო «La Farandole»-ს რეალიზება» (ს. ლუკინი); «არქიტექტურული პრაქტიკა» (ი.შვარცმანი); «დიდი თეატრი» და «მფრინავი თეფში»-სანატორიუმი «დრუჟბა» (ი.სტეფანუკი), რომლებიც მოიცავდა მოსკოვის არქიტექტორთა საქმიანობის ძირითად მიმართულებებს, მათ პროექტებს და ა.შ. სტუდენტებმა გამოიჩინეს ცოცხალი ინტერესი სხვადასხვა თემებისადმი. შეხვედრამ თბილ და უშუალო ატმოსფეროში ჩაიარა. სტუდენტებმა მიიღეს სასარგებლო ცოდნა, ხოლო სტუმრებს მიეცათ საშუალება გაეზიარებინათ დაგროვილი გამოცდილება ახალგაზრდებისთვის.

მასტერკლასის დასრულების შემდეგ, სტუმრებმა დაათვალიერეს თბილისის ღირსშესანიშნაობები და ქალაქგარეთ არსებული ტურისტული ობიექტები.

შემდგომში, თანამშრომლობის დასახული პერსპექტივები განხორციელდება სხვადასხვა ერთობლივი ღონისძიებების სახით.

ნინო ლალიძე





Moscow-based Architects Meet Students of Georgian State Architectural Universities in Tbilisi State Academy of Arts

On March 23 2013 Moscow-based architects Sasha Lukich (director of architectural design studio «Portner», laureate of international competitions); Igor Shvartsman (co-founder, partner, director and chief engineer of architectural studio «Sergey Kiselev and Partners», laureate of international competitions); Yuri Stefanchuk (laureate of international competitions, director of a personal creative architectural studio at the Union of Architects of RSFSR) met with their Georgian colleagues and delivered a master-class for senior students of Georgian state architectural universities in Tbilisi State Academy of Arts.

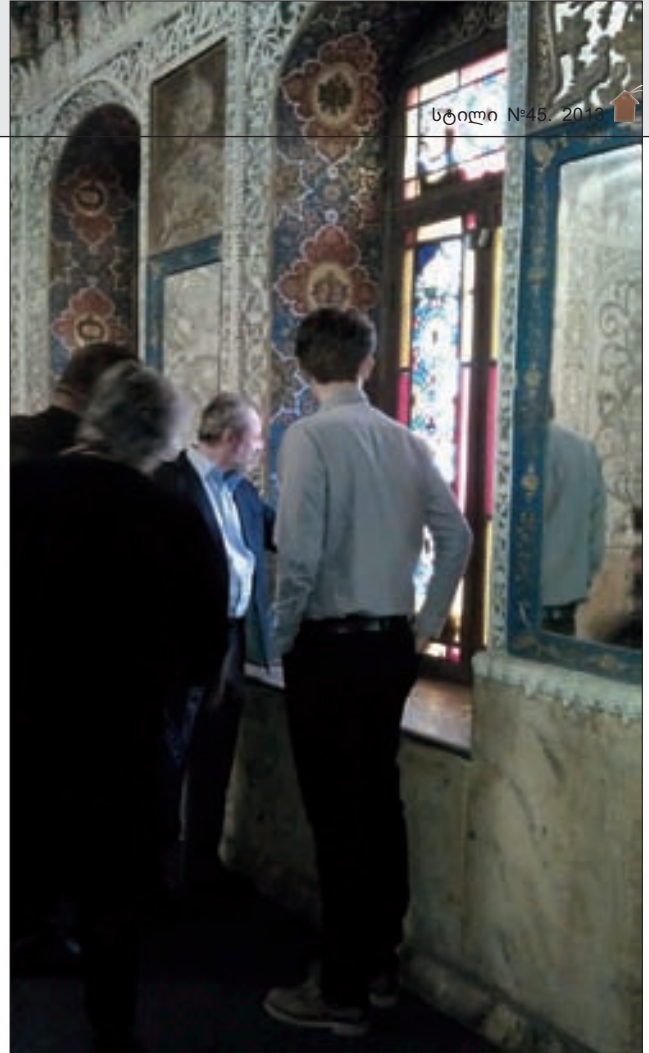
The meeting was negotiated in the beginning of February 2013 between AmiraYakovleva (director of MAC — Moscow Architectural Club) and Nina Laghidze (co-founder and CEO of Association of Architects of Georgia).

There are numerous opportunities of cooperation between architects of two countries. This might be experience sharing, participation of specialists in educational activities, student exchange, etc. Considerable assistance in terms of organizing and delivering the planned events and public hearings was provided by professor of Tbilisi State Academy of Arts Nana Iashvili, professor of Tbilisi State Academy of Arts Nino Ghaghanidze, DA; architect and professor of Architectural Institute at Tbilisi State University MarineMaisuradzeas well as architects Nino Akhvediani, Gvantsa Radlevskaya, Nika Abashidze, Giorgi Mosulishvili and students. During the meeting, the students attended several presentations: «Russian architecture as seen by MAC» (A. Yakovleva); «Skolkovo Competition. Competition and Realization of Russian Railroad. Realization of Hotel La Farandole» (S. Lukich); «Architectural Practices» (I. Shvartsman); «The Bolshoi Theater and Flying Saucer – Drujba Sanatorium» (Y. Stefanchuk), covering major directions of activities maintained by Moscow-based architects, projects they develop, etc. The meeting was delivered in a warm, uninhibited atmosphere. Students received useful knowledge, and guests had an opportunity to share their experience with younger colleagues.

After the master-class, visiting architects visited tourist attractions in Tbilisi and Tbilisi area.

In the future, the identified ways of cooperation should be realized in bilateral joint activities.

NINO LAGHIDZE





EXPOSURE ARCHITECTS

ინტერვიუ ოლივიერო გოდისთან

ალექსი ჯავახიშვილი
ნიკოლოზ ლაკვიშვილი

“Exposure Architects” არის იტალიური არქიტექტურული კომპანია, რომელიც მუშაობს საერთაშორისო მასშტაბით და გააჩნია რეალიზებული და მიმდინარე პროექტები მსოფლიოს სხვადასხვა ქვეყნებში. კომპანიამ გახსნის შემდეგ მალევე დაიშასხურა ყურადღება საერთაშორისო ასპარეზზე. “Exposure Architects”-ის პროექტები გაშუქდა არქიტექტურული ჟურნალების უმრავლესობაში, მაგალითად “Domus”-ში, “Architectural Review”-ში, “Architectural Records”-ში და ა.შ.

ოლივიერო გოდი სწავლობდა ჰარვარდის უნივერსიტეტში, შემდგომ კი კოლუმბიის უნივერსიტეტში ნიუ-იორკში, სადაც მასთან ერთად განათლებას იღებდნენ ფრამპტონი და ჩუმი. შემდგომში, მან ასევე მიიღო დიპლომი “Politecnico di Milano”-ში, სადაც ის ამჟამად კითხულობს ლექციებს არქიტექტურაზე. ჯერ კიდევ კოლუმბიის უნივერსიტეტში ყოფნისას, გოდიმ გაიცნო დორიტ მიზრაჰი, ებრაელი, რომელიც იტალიაში სწავლობდა და იმ დროისთვის სტუდენტური გაცვლითი პროგრამით იმყოფებოდა აშშ-ში. შემდგომ წლებში ოლივიერო გოდიმ და დორიტ მიზრაჰიმ ერთობლივად დააარსეს “Exposure Architects”.

ჩვენი მოკლე ინტერვიუ ბატონ გოდისთან ეხება “Exposure Architects”-ის ორ ყველაზე მნიშვნელოვან პროექტს.

- რაში მდგომარეობს თქვენი ზოგადი მიდგომა და ფილოსოფია?

- არის ორი უმნიშვნელოვანესი რამ: კონტექსტი, რომელიც ჩვენთვის არა მარტო გეოგრაფიას, არამედ ხალხსაც გულისხმობს. ესაა კულტურა, ისტორია, სოციალური თავისებურებები, მოლოდინები, საჭიროებები და ა.შ. ყოველივე ამის გათვალისწინებით, ჩვენ ვცდილობთ გამოვიყენოთ

სხვადასხვა პროგრამები, ვქმნით მოვლენებს, ახალ სიტუაციებს – მოცემული პირობების გათვალისწინებით უკვე არსებული და ახალი პროგრამების კომბინირებით. ანუ, სხვა სიტყვებით – ჩვენი მიდგომა ორ ფაქტორს ემყარება: ესაა, ერთის მხრივ, კონტექსტი (არა მარტო გეოგრაფიული გაცვლითი), ხოლო მეორეს მხრივ - პროგრამები და მათი გამოყენება საინტერესო შედეგების მისაღწევად.





- თქვენი პირველი ნამუშევარი იყო “ოქტოსპაიდერი” - კაფეტერია ტექსტილის ქარხანა «Satine»-ს მუშაკებისთვის. რა იყო ამ პროექტის მთავარი გამოწვევა და როგორ გაუმკვლავდით თქვენ მას?

- დამკვეთის სურვილი იყო, მის მუშაკებს სადილობის დროს სამუშაოზე არ ეფიქრათ. “ოქტოსპაიდერის” შემთხვევაში, ქარხნის თავზე მოქცევის – ქარხნის კონტექსტიდან ამოვარდნის იდეა აფიქრებინებს ადამიანს, რას ნი-

შნავს იმყოფებოდე ისეთ ადგილას, საიდანაც უკიდევანო ხედი იშლება. უცებ ხვდები, რომ შენი სამყარო მხოლოდ სამუშაო ადგილით – ქარხნით არ შემოიფარგლება, რომ სამყარო გაცილებით უფრო დიდია. ამ ეფექტს მივალნივით, ერთის მხრივ, კაფეტერიის ამალბლებულ ადგილზე მონყობით, მაგრამ ეს ჩვენთვის ერთადერთი საბაბი არ იყო. გარდა იმ ფაქტისა, რომ ეს ხერხი ეხმარება ადამიანს ჩვეული კონტექსტისგან გათავისუფლებაში, მინაზე სუ-

ფთა ჰაერის ნაკადის დაჭერა გაცილებით უფრო რთულია...

- “ოქტოსპაიდერის” წარმატების შემდეგ, თქვენ გთხოვეს ქარხნის ახალი შენობის შექმნა – ამ პროექტმა დაიშასხურა საპატიო აღნიშნვა იტალიური არქიტექტურის 2003-2006 წწ. ტრიენალეზე. ამ პროექტზე მუშაობისას, როგორი იყო თქვენი კონცეფცია?

- დამკვეთს სურდა ისეთი სივრცის შექმნა, რომელშიც მუშაკები კომფორტულად იგრძნობდნენ თავს და არ გაუჩნდებოდათ გაუცხოების შეგრძნება. ამიტომ იყო, არქექტიპად მონასტერი რომ ავირჩიეთ. მონასტერი, სადაც ადამიანების ფიქსირებული ჯგუფი ყოველდღიურად აკეთებს ერთსა და იმავე საქმეს, იდეალური ადგილია მედიტაციისთვის, ფიქრისთვის, გარე სამყაროსგან განდგომისთვის. მსგავსი პრინციპებით აგებულ სივრცეში, მუშაკებს გაუადვილებოდათ გარეშე ფაქტორების გონებიდან ამოგდება და საკუთარი შესაძლებლობების გამოვლინება. თანაც ისინი შეინარჩუნებდნენ კავშირს ბუნებასთან, უშუალო გარემოცვასთან – მზესთან, ცასთან, წყალთან. მეორეს მხრივ, შერჩეულმა ფორმამ - მონასტრის შუაგულში ტროპიკული ბაღის გაშენებამ - საშუალება მოგვცა შეგვენარჩუნებინა ღია კავშირი ნაგებობასა და ბუნებას შორის.

- რას იტყვით სხვადასხვა პროგრამების კომბინირების პრინციპზე?

- დამკვეთის თხოვნით, დავაპროექტეთ მცირე ნაგებობა, სადაც განთავსდა სავენტილაციო





სისტემები, მაგრამ ამ ნაგებობას ასევე მივა-
ნიჭებთ მისაღების ფუნქციას, იმიტომ რომ მომ-
სვლელი დამკვეთები პირველად სწორედ აქ
ხვდებიან. ახლა ამ ნაგებობას ყველა აღიქვამს
როგორც ქარხნის შესასვლელ კარიბჭეს.

**- რაში მდგომარეობს ამ პროექტების ად-
გილობრივი თავისებურება?**

- როგორც უკვე იცით, ორივე პროექტი
ბანგკოკშია რეალიზებული. «ოქტოსპაიდე-
რი» დგას წვრილ სვეტებზე, რაც ლანდშაფ-
ტთან მის ინტეგრირებას უზრუნველყოფს. გა-
რშემო ისედაც ბამბუკის ნარგავებია და ეს სვე-
ტები მათ ნააგავს.

რაც შეეხება «ზიგზაგს» - მონასტრებიც
ერთგვარ ადგილობრივ სიმბოლოს წარმოად-
გენს. კომპლექსთან ახლოს თუ მიხვალთ, შე-
ამჩნევთ რომ კედლები დახრილია - ამ ხერხს
მივმართებ შენობის შუაგულში არეკლილი სი-
ნათლის მაქსიმალურ შეღწევის უზრუნველსა-
ყოფად; გარშემო წყალია, რაც «ზიგზაგს» ქა-
რხნის დანარჩენი ნაწილისგან გამოიყოფს და
სიმშვიდის შეგრძნებას ბადებს. კომპოზიცია
ასევე ნააგავს წყლის ზედაპირზე მოტივტივე
ორ ლოტოსის ყვავილს - ესეც ტიპიურია ტა-
ილანდისთვის.

**- რაიმე სპეციფიური სამშენებლო მასალე-
ბი სომ არ გამოიყენებიათ?**

- ნებისმიერ პროექტზე მუშაობისას ერთ-
ერთი ძირეული პრინციპი ეკონომიურობაა. მე-
მგონი, ამ თვალსაზრისით ჩვენი არქიტექტუ-
რა ძალიან მცირეა და დამოკიდებული სამშე-
ნებლო მასალების არჩევანზე. თუ წინასწარ
განსაზღვრული მიზნების შესაბამისი ფორმა
უკვე შექმნილი და დამუშავებულია, მისი ხო-
რცშესხმა ნებისმიერი მასალით შეგვიძლია. ჩვენ
ვინცებთ ხოლმე ძლიერი კონცეფციის შემუშა-
ვებით - განვსაზღვრავთ თემას, ვქმნით გეგ-



მებს, ჭრილებს. მხოლოდ ამის შემდეგ ვინც-
ებთ მასალაზე ფიქრს. ყოველი ცალკეული
პროექტის შემთხვევაში, აუცილებლად ვითვა-
ლისწინებთ ადგილობრივ თავისებურებებს.

**- თქვენის აზრით, ეს წარმატებული პრო-
ექტია?**

- მე მიმაჩნია, რომ ეს შენობა ჩვენი წარ-
მატებაა. მაგრამ იმიტომ კი არა, რომ ბევრი
ჯილდო მიიღო და მთელი მსოფლიოს არქი-
ტექტურულ პუბლიკაციებში გაშუქდა, არამ-
ედ იმიტომ, რომ მუშაკების მიგრაცია ამ სა-
წარმოში საგრძნობლად შევიწროდა. ადრე ხა-
ლხი იქ ქარხნიდან 3-4 თვეში გარბოდნენ, ახ-
ლა კი მუშაობის საშუალო პერიოდი 9-12 თვე-
მდე გაიზარდა. ეს სწორედ შენობას უნდა მი-
ვანეროთ: მან მნიშვნელოვანილად შეუწყო
ხელი მუშაკთა გადინების პრობლემის გადა-
წყვეტას თუ არა, საწარმოში სიტუაციის გა-
უმჯობესებას მაინც. ჩემთვის ეს საუკეთესო ჯი-

ლდოა - პროექტი ნამდვილად საინტერესო და
მიმზიდველია, მაგრამ მთავარი ისაა, რომ
თვითონ შენობა ძალიან კარგად მუშაობს.

**- საზღვარგარეთ მუშაობისას რა არის
თქვენთვის მთავარი გამოწვევა?**

- პირველ ყოვლისა, მეტად მნიშვნელოვან-
ია იპოვო პიროვნება, რომელიც კარგად გა-
გინევს შუამდგომლობას ადგილობრივ ხელი-
სუფლებასთან მოლაპარაკებაში. თან ეს პირო-
ვნება შენი კონკურენტი არ უნდა იყოს. მეო-
რე ფაქტორი: მაშინაც კი, თუ კარგი შუამავა-
ლი გყავს, ხშირად გინევს ობიექტის მონახუ-
ლება, იმიტომ რომ პრობლემები ძალიან მალე
იჩენენ ხოლმე თავს. ასევე მეტად მნიშვნელო-
ვანია ადგილობრივ არქიტექტორთან და ინჟი-
ნერ-კონსტრუქტორთან ნდობაზე დამყარებული
ურთიერთობების ჩამოყალიბება. მაგრამ ყოვე-
ლივე ზემოთქმული ადგილობრივი კონტექსტ-
ის სიღრმისეულ გააზრებას მოითხოვს.



დამატებითი ინფორმაცია:

კაფეტერია მინის დონიდან 8 მეტრზეა აწეული; ის გადაჰყურებს გარშემო შენობებს და
ლანდშაფტს - ასეთმა განლაგებამ საშუალება მოგვცა კაფეტერიას შენობა ქარხნის კონტექს-
ტიდან ამოგვეგდო. მთავარ საფეხმავლო ბილიკს გამოეყოფა პანდუსი, რომელსაც აყვავართ კა-
ფეტერიაში და ჩაყვავება ტექსტილის ქარხანაში. ამ რკალისებური ტრაექტორიის პიკზე, პან-
დუსი განიცდის ტრანსფორმაციას: იქცევა კაფეტერიის ნაწილად და ქმნის საზოგადოებრივ სი-
ვრცეს შენობის სახურავქვეშ.

კაფეტერია დგას ფოლადის თხელ მილებზე, რომლებიც ბუნებრივად ერწყმის ტბის პირას
არსებულ გამწვანებას.

- ჩვენ დავინწყებ ცენტრალური ეზოს იდეით და გადავწყვიტეთ აგვეგო შენობა შუა საუკუ-
ნეების ევროპული მონასტრების მსგავსად. მონასტერი იდეალური გარემოა მედიტაციისთვის,
რელაქსაციისთვის, წარმოსახვის გაღვივებისა და გარშემო სამყაროსგან განდგომისთვის.

ამ ატმოსფეროს შესანარჩუნებლად, ქარხნის სხვადასხვა ფუნქციები დავანანერვრეთ ისე, რომ
«მონასტრის» შენობაში მხოლოდ სამკერვალოები დარჩენილიყო, სხვა ფუნქციები კი შეითავსა
მომიჯნავე მართკუთხა ნაგებობამ, რომელიც მომავალში შეიძლება საჭიროებისამებრ გაფარ-
თოვდეს. ეს პროექტი იტალიურ არქიტექტურის 2003-2006 წწ. ფინალისტი გახლავთ.



EXPOSURE ARCHITECTS

INTERVIEW WITH OLIVIERO GODI

BY: ALEKSI JAVAKHISHVILI
NIKOLOZ LEKVEISHVILI

Exposure Architects is an Italian-based architectural office working on the global scale range, having current and built projects in many countries all over the world. Shortly after opening the office it became a subject of international attention. Their projects have been published in many of the architectural magazines such as Domus, Architectural Review, Architectural Records etc.

Oliviero Godi studied in Harvard University and then at Columbia University in New York, where he specialized along with Frampton and Tschumi. Later, he also acquired a diploma from Politecnico di Milano, where currently he teaches architecture, as a professor. Back in Columbia Godi met Dorit Mizrahi, an Israeli national who studied in Italy. At the time, she was visiting student in USA. At present two of them make up Exposure Architects. Below we offer you a short interview, discussing E.A.'s two most important projects with Mr.Godi.

What is your general approach and philosophy?

There are two very important things: one is the context, which for us is not only geographical context but especially are people. It means culture, history, social attitudes, variations in the society, expectations, needs etc. And then what we tend to do is to play with the programs, it means that we try to create events - new situations, by combining given programs and adding new ones in the same condition. So it's also a way of cross-programming. So I would say these two things: attention to the context (which is not only geographical) and the programs - dismantling and reassembling of programs in much more interesting ways.

The first building was OCTOSPIDER - restaurant area for the workers of Satine Textile Factory.

- What was the main issue and your response?

- The customer told us, that he wanted the workers, not to think about their work, during the time they would be eating. For the Octospider, the idea of lifting you above the factory - removing you from the context - makes you think of what it means to be in a place where you are able to have a view that can stretch for hundreds of miles? And suddenly you are aware that your world is not only the factory (your work place), but it's a much bigger place in a way. So it was achieved by lifting in a first place, but that wasn't the only reason for the lift of course. For instance: besides the fact that by lifting the place helps one to be removed from the context also mentally, on the ground it's harder to catch the undistracted current of breeze...

After the success of OCTOSPIDER, you were asked to design the new factory building(Zygzag) - which later received honorary mention at the Gold Medal of Italian Architecture 2003-2006.

- What was your conceptual solution in this case?

- ...The customer wanted to have a place for workers that would make them feel comfortable and not alienated. That's why we chose a cloister as an archetype. The cloister itself - where the workers do the same work

every day - in reality is a place for meditation, a place for reflection, a place for removal from the outer world. Inside they would have an opportunity not to be distracted by outer factors and just be themselves. At the same time they are connected to nature, to surround-

ings by observing the sun, the sky, the water outside. On the other hand we achieved the sort of exposure between entity and nature - a tropical garden inside the cloister - by chosen form.

- What about cross-programming?

- We designed small building to house ventilation systems based on specific demand, but we also use it as a reception, because there is the first stop for the impending customers. Now it is considered as a gate to the building.

- What is the local identity for these projects?

- As you already know, both projects are located in Bangkok. ..Octospider, has a very thin piling system that is trying to merge with a landscape... You know its surroundings are mainly bamboo canes and in a way this legs are mimicking the surroundings.

As for Zygzag; cloisters are also representing a local symbol. When you get closer you notice this inclined walls - actually needed to let more reflected light inside - and water around - clearly marking the separation of the building from the rest of the factory and bringing peaceful atmosphere. All this also gives you the notion of two lotus flowers seated in the water, which are the typical flowers in Thailand.





- Did you use any specific construction materials?

- In any project there's always a need of fulfilling a certain goal and need of economic efficiency. I think that in a way our architecture is almost independent from materials. It can be any material, if I have created a form and given it a shape I need to fulfill the predefined goals. We start from the strong concept and define a theme, plans, sections. Only then comes the material. We would adapt to local factors for each project.

- Do you think that It is a successful project?

- It is a successful building. But I think not because it got a lot of prizes, not because it was published all over the world, but because the turnover of the people decreased by half. To be precise: previously workers were leaving after 3-4 months and now the period is 9-12 months. That's the real success of the building; it really succeeded in solving the problem or in greatly improving the situation. That for me is the best award for the building, because I can say that it's a nice looking and interesting project but the point is that it works very well.

- What is the major challenge while working abroad?

- First of all it is very important to have a right person as an intermediate between you and local authorities. That person should just perform, but not be a competitor. Other thing is that even if you have a local intermediary person, you still have to visit the site very often - things can go in a different way in a really short time. It is also important to reach a certain trust with local architect and construction engineer. But I think that everything mentioned above requires a deep understanding of local context...



NIKOLAZ LEKVEISHVILI

Date of Birth: 09 Dec 1986

EDUCATION:

2006-2011 Mimar Sinan Fine Arts University, Istanbul. Bachelor in Architecture

2013 feb - till now Politecnico Di Milano, Master of Science on Faculty of Architecture and Sociology

PROFESSIONAL EXPERIENCE:

07.2011 - 05.2012 ADS Designs Pvt.Ltd. - Pos. Architect (Kolkat, India)

07.2012 - 02.2013 Hadika Architecture - Pos.Architect (Istanbul, Turkey)

COMPETITIONS

2010 1st Prize - "Seranit" Stair Street Design Competition Beyoglu

2011 Honourable Mention - Re-Organization of the old Prison and surrounding Area in Taskopru



ADDITIONAL INFO:

The cafeteria raised 8 meters from the ground, overlooks the buildings around it and the landscape, and this hovering position helps psychologically to remove the building from the context of the factory.

A ramp springs from the main pedestrian path, reaches the cafeteria and arches down to the weaving factory. During its trajectory the ramp transforms itself, becoming part of the cafeteria, getting somehow wider to provide some public space under the roof of the building.

It is supported by thin steel pipes, too dense, to blend with the surrounding vegetation that borders the pond. We started from the idea of the central court and we stretched it to make it become like a cloister, taking the idea from medieval cloister in Europe. The cloister was a place of meditation, relaxation, inspiration and removal from the outer world.

To preserve such atmosphere, we separated, like in medieval religious complex, the programs in such a way that only the people at the sewing machines will be in the cloister, while all the other programs will be located in a long bar (the service bar) that will also extend in the future to allow for further expansion.

The project has been awarded as finalist for the Gold Medal of Italian Architecture 2003-2006



ALEKSI JAVAKHISHVILI

EDUCATION:

Politecnico di Milano (2011 - current) Milan, Italy. Master's degree, Architecture and Society
Georgian Technical University (2001-2008) Tbilisi, Georgia. Bachelor's Degree, Architecture, Urban Planning & Design
School of Fine Arts at GTU (2002-2004) Tbilisi, Georgia. Secondary Education Certificate, Fine Arts

PROFESSIONAL DEVELOPMENT:

World Urban Forum 2012 Naples, Italy
Developing social housing projects - Roffedam, Netherland
Spain's International Foundation - "Sakartvelo" Madrid, Spain
Fondazione Del Bianco International Student Workshop Florence, Italy
International Student Workshop in the context of "Degree & Profession" Tbilisi, Georgia
Yellow Pencil D&AD Workshop Tbilisi, Georgia





Roberto Cavalli Home საქართველოშია



Roberto Cavalli Diva

სახელგანთქმული მხატვრის, დიზაინერისა და მოდელიერის რობერტო კავალის დიზაინის ექსკლუზიური პროდუქცია კარგა ხანია მთელ მსოფლიოში ამშვენებს ელიტური სახლებისა და ოფისების, ბუტიკებისა და კლუბების ინტერიერს. ფანტაზიამ, მოგზაურობის მოგონებებმა, ოცნებებმა თუ მშვენიერებისადმი ლტოლვამ მართლაც უნიკალური ნივთები და გარემო შექმნა.

Roberto Cavalli Home კოლექციაც ინარჩუნებს ამ სახელგანთქმული ბრენდის მთავარ მახასიათებელს - როდესაც მოდა და დიზაინი გლამურსა და მგრძობილობასთან მთლიანდება.

ნატიფი დიზაინის მთავარი სიბლია სათუთად შესამებული ფერები და აქსესუარები, მო-

საპირკეთებელი მასალების ფაქტურა და მოსატულობა.

Roberto Cavalli Home-ს წარმოსახვის წყაროა რობერტო კავალის მოდის სახლის ცნობილი პრინციპები და ფაქტურები მათი სახასიათო ფერებით და ტექსტურებით. უდიდესი მნიშვნელობა ენიჭება მასალების არჩევანს, კომპონენტების შესამებას და დამუშავებას.

სხვადასხვა პარტნიორებთან გაფორმებული ხელშეკრულებები გულისხმობს Roberto Cavalli Home კოლექციის შექმნაში მონაწილეობას სხვადასხვა სპეციალიზირებული მიმართულებებით, ამა თუ იმ საზის ნივთებისწარმოებას და დისტრიბუციას. კავალის ერთერთი პარტნიორია Gruppo Ceramiche Ricchetti SpA (კერამიკული ფილები და ექსტერიერის / ინტე-



რიერის იატაკის საფარი);

Roberto Cavalli Home-ს და Gruppo Ceramiche Ricchetti SpA-ს ერთობლივი პროდუქციის ექსკლუზიური წარმომდგენი საქართველოში გალერეა “დემასია”.

Roberto Cavalli Home კოლექციის ინტერიერისა და ექსტერიერის, კედლისა და იატაკის კერამიკულ ფილების დათვალიერება და შექმნა მომხმარებელს გალერეა დემასის შოურუმში შეუძლია. (მისამართი: თბილისი, 9 მარტ-

ის სახელობის ბალის მიმდებარე ტერიტორია).

Ceramiche Ricchetti-სთან ერთად რობერტო კავალის მიერ შექმნილი კერამიკული ფილების კოლექცია ხელოვნების უნიკალურ ნიმუშად აღიქმება. კოლექციის შექმნის იდეური შთაბეჭდილებები თავად რობერტო კავალიამ ელიტური კერამიკული ფილების შექმნისას ამოსავალი მისთვის ის შთაბეჭდილება იყო, რაც მინერალ აქატის დაშრევებულმა ტე-

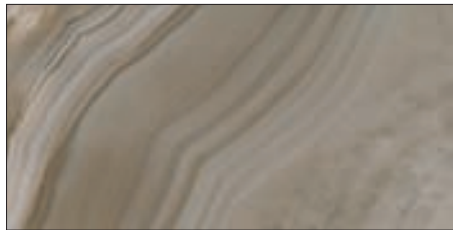
ქსტურამ და საზოგანო შეფერილობამ მოახდინა მასზე. კოლექციის დამუშავება და შექმნა Ricchetti-ის ჯგუფმა განახორციელა. იტალიური ფაბრიკა 1960 წელს დაარსდა და დღეს კერამიკული ნაწარმის ბაზრის მსოფლიო ლიდერია.

Roberto Cavalli Home Luxury Tiles -კერამიკული ფილები მდიდარი ტექნიკური მასხასითა და უზადო დიზაინით გამოირჩევა. კერამიკული ფილის დამზადების ტექნო-

AGATA BLACK



AGATA MULTICOLOR 1



AGATA MULTICOLOR



Roberto Cavalli Agata



ლოგია მუდმივად უმჯობესდება, რაც პროდუქციაზე სულ უფრო მზარდ მოთხოვნას განაპირობებს.

გალერეა „დემასი“ უნიკალურ შესაძლებლობას გაძლევთ, თბილისში, გალერეის შოუ-რუმში დაათვალიეროთ, შეარჩიოთ და შეიძინოთ კავალის კერამიკული ფილები Ceramiche Ricchetti-ს სამი კოლექციიდან: Agata, Diva, Rinascimento Floreale.

აბაზანის კერამიკული ფილების კოლექცია Diva ყურადღებას ღრმად გააზრებული და დიზაინის მოულოდნელი კონცეფციით იწყობს, რომელშიც მთლიანადაა ასახული საცხოვრე-

ბელი სივრცის დეკორირების თანამედროვე ტენდენციები.

კოლექცია Agata თამამად შეგვიძლია მივაკუთვნოთ დახვეწილ და ნატიფ ნეოკლასიციკურ სტილს. ბუნებრივის იმიტაციით შერჩეულ მოსაპირკეთებელ მასალებთან ერთობლიობაში ფონად აღებული ფილების პასტელური ელფერი ნებისმიერ ინტერიერში მიიზიდავს თვალს.

ხის ოსტატური მიბაძვითაა შექმნილი კერამიკული ფილების კოლექცია Rinascimento Floreale. იატაკის ფილა ზომით 50X50სმ.-ია და მასზე ყვავილია გამოსახული. კოლე-



Roberto Cavalli Diva



Rinascimento Floreale

Roberto Cavalli Agata



ქცია უახლესი ტექნოლოგიებითა და მზადებული და ყველა ბიოლოგიურ და ეკოლოგიურ მოთხოვნას პასუხობს. ის თქვენს ბინაში მდიდრულ სიმყუდროვეს შექმნის.

„როდესაც ვქმნი კაბას, მსურს ხაზი გავუსვა ქალის მარადიულ ქალურობას. იგივე ხდება სახლის დიზაინის პროექტირებისას, ამ შემთხვევაშიც ვცდილობ, ჩვენვე იმ ადამიანების ხასიათს, ვისთვისაც ვქმნი. ვფიქრობ თუ როგორ შეიძლება გამოვხატო ფერებით სითბო და ცხოვრების სიხარული, რაც ადამიანმა უპირველეს ყოვლისა საკუთარ თავს უნდა მიანიჭოს. "Roberto Cavalli Home" კოლექციის შექმნა განაპირობა სურვილმა, გამეზიარებინა გარშემო მყოფთათვის ჩემი დამოკიდებულება მოდისადმი, ჩემი ფილოსოფია და სტილი, რომელიც სახლის გაფორმებაშიც მულავენდება. ტანსაცმლის ხაზზე მუშაობ თუ სახლის დიზაინზე, მიდგომა ორივე შემთხვევაში ერთნაირია. საერთოდ, ჩემი ცხოვრების წესსაც მეტწილად განცდა წარმართავს.“

რობერტო კავალი



Rinascimento Floreale

ბაღდათიანი "გალერეა დემასი" - Roberto Cavalli Home და Gruppo Ceramiche Ricchetti SpA-ს ერთობლივი პროდუქციით გათვალისწინებული არანაჩვეულებრივ კომფორტს, ჩვეულ, დახვეწილ სტილს და საუკეთესო ხარისხს.



ზამთრის ბალები და მისი ინტერიერი

ნათქვამია, რომ სრული კომფორტი არ არსებობს. თუმცა მინისა და ალუმინისგან აწყობილი ზამთრის ბალები, თქვენთვის მუდმივად, კომფორტულ გარემოს შექმნის და დაგეხმარებათ მუშაობისა თუ დასვენებისათვის განკუთვნილი დრო სასიამოვნოდ გაატაროთ. კომპანია "დიო" გთავაზობთ ზამთრის ბალების დიზაინის და კონსტრუქციების ოპტიმალურ ვარიანტებს. მათი მოწყობით თქვენ აფართოვებთ საცხოვრებელ ადგილს და უფრო მეტიც,

სახლიდან გაუსვლელად ხვდებით ბუნების წილში. "დიო" გთავაზობთ მომსახურების სრულ პაკეტს უმოკლეს დროში და ხარისხიანად უზრუნველყოფს თქვენს კომფორტს.

ზამთრის ბალის გასაკეთებლად აუცილებელია გაითვალისწინოთ შემდეგი რჩევები:

1. სად კეთდება იგი კერძო სახლში თუ საართულზე?
2. გაბარიტები: პროფილის სიდიდე დამოკიდებულია ბალის ფართობზე.

ასევე, აუცილებელია გაითვალისწინოთ ქარის სიძლიერე მოცემულ ტერიტორიაზე. სწორედ ამ ფაქტორების გათვალისწინებით მიმდინარეობს მთელი რიგი ტექნიკური სამუშაოებისა. ჩვენი პროფილები იძლევა სრული თერმოიზოლაციის საშუალებას. ექსკლუზიური ზამთრის ბალები აღჭურვილია სახვადსხვა ულტრათანამედროვე სისტემებით.

მოაწყვეთ რა ზამთრის ბალი ყველა პირობის გათვალისწინებით, საზრუნავი რჩება ზა-





ფხულის მცხუნვარე მზისგან მცენარეების დაცვა. "დიოს" მრავალწლიანი გამოცდილებიდან გამომდინარე გთავაზობთ უაღუზებს მინის ჭერისათვის, ესენია: რომაული ფარდები, როლეტები, ხის და პლისე უაღუზები. ხოლო მათ, ვისაც სურთ გარედან დაფარონ მინები ვთავაზობთ ფასადის სქერს როლეტებს. თუ ჭერის სიმაღლემ შეგაშინათ, "დიო" ამ პრობლემასაც მოგისწინით, შეგეძლებათ ელექტრონულად, დისტანციური პულტის საშუალებით მართოთ ფარდები. ასევე, შეიძლება ზამთრის ბაღი მარტივად მოაწყოთ თუ არსებულ აივნებს შემინავთ შუშის ფარდებით, რომელიც ვერტიკალურად მოძრაობს და ერთ მხარეს იკეცება. სურვილისამებრ შეიძლება ზამთარში იყოს დახურული, ხოლო ზაფხულში გახსნილი. ამასთანავე, იგი გამოირჩევა იზოლაციის მაღალი დონით.

ზამთრის ბაღები დღითიდღე საინტერესო ხდება იმ ადამიანებისათვის, რომელთაც ქალაქგარეთ კოტეჯი ან ინდივიდუალური საცხოვრებელი სახლი არ გააჩნიათ და ბუნებასთან მჭიდრო კონტაქტს ესწრაფვიან. მათ სურთ შემატონ საკუთარ ინტერიერს ინდივიდუალურობა.

კომპანია "დიო" ზრუნავს თქვენს განწყობაზე და მრავალფეროვანი პროდუქციის საშუალებით, გთავაზობთ, აბსოლიტური კომფორტისა და სიმყუდროვის შეგრძნებას წელიწადის ნებისმიერ დროს, ნებისმიერ ამინდში.

*გაატარეთ თავისფალი დრო ბუნებასთან ახლოს...
გაილაშაზეთ ცხოვრება "დიოს" ზამთრის ბაღებით!!!!*





Hotel La Farandole

Sanary Sur Mer, Cote d'Azur, France

Architects: Portner Architects, Russia
 Architectural support: Studio 21, France
 Interior design: Olga Stupenko "Empire of Design", Russia
 (authors: Olga Stupenko, Maria Yakina)
 Photography: Bruno Pseschepmisky, France



Authors: Sasha Lukich, Sreten Yovanovich, Alexander Petrovich



Hotel La Farandole, located in little town Sanary Sur Mer, close to Toulon is a new tourist destination at Cote d'Azur. The hotel was designed by a Russian team.

Sanary Sur Mer is a moderately popular resort. Probably this is one of the strongest points of this place: it is quiet, comfortable, not very populous – authentic Provence at its best. This town located between Marseille and Toulon is a favorite among "old money" people – French bourgeoisie with history and money. Generations after generations, such families have been coming to Sanary Sur Mer for summer holidays. They ardently protect their lifestyle, and the French legislation keenly supports this tendency: reconstruction of a historical building in the area is only possible in case of residents' consent and only if they approve its future use. They voted unanimously in favor of La Farandole. The hotel was to be arranged in the abandoned vacation retreat. Still another restriction imposed by French legislation – it is forbidden to demolish such buildings. But they can be transformed. The project was brought up for a competition, and "Portner Architects" design studio – the only Russian participant – was selected for its implementation from among 6 architectural companies.



The investors' idea was to build a small Relax-style luxury hotel offering SPA and conference tourism services, a dedicated beach and all relevant amenities. The former youth vacation retreat, bought for this purpose, is located at Cote d'Azur, between Sanary Sur Mer and Bandol. The latter, set with 1930'ies Provence villas is a reputed resort area of San Tropez level.

As the vacation retreat was not used for more than 25 years, the complex with floor area of about 1450 sq. m. got rather shabby. The architects decided to preserve and only partially rebuild the overground part of the building, increasing its area with the help of underground extensions, which would not influence the site development index. The resulting 4-level construction has a total floor area of 3750 sq. m. and fully conforms to present-day standards.

The underground level includes a 25-place parking lot, technical facilities and part of the SPA center. Due to the 4-meter difference between elevation spots of site, several semi-basement constructions – restaurant with summertime veranda, kitchen and conference hall - were added at the sustaining wall and in the garden leading to the beach. Three overground levels house 22 bedrooms, part of the SPA center and a fitness hall, as well as a rooftop lounge bar offering beautiful vistas of the bay. Upper level bedrooms have dedicated terraces with jacuzzi baths on the roof and VIP elevators for convenient access.

Expansion of the access road made it possible to enter the underground parking lot from the street. The upper courtyard of the hotel contains a heated swimming pool and a leisure zone.

Considering rigid technological requirements, new architectural elements of the project are modern and bear the recognizable mark of Portner Bureau style, but the general design of the complex is based on the regional traditions and demands of local architectural authorities. E. g. the facade is faced with natural stone dry cladding, traditional to Provence. Decor and landscaping were also inspired by local style. Terraces and the courtyard are paved with stone and wooden planks. Site landscaping – due to the fact that practically each square centimeter of the site was utilized – mostly comprises lawns, shrubs with short roots and standalone flower vases.

Interiors were decorated by another Russian architect – Olga Stupenko. She applied a color palette prevailing in dark coffee tints with accents of sky-blue and bright green (dominant colors of the local landscape).

The hotel has several restaurants – a ground-level gastronomic "La Gorgette" with beach access, and the rooftop "Le Panoramique" with rich vistas of the bay. The chef is a native of Provence, who worked in prestigious Parisian restaurants with Michelin stars before and dreamed of going back to his home region. Murad Addouche prefers seafood dishes with local wines (the hotel has its own wine cellar). Every visitor should taste truffle-and-fig sets, one of the hallmarks of the region. Spa-center of the hotel is managed by famous French company Terraké. Doctors develop individual programs with elements of balneotherapy, ice baths, body-wrapping and massage for each guest.





Hotel La Farandole

Sanary Sur Mer, Cote d'Azur, France

Лазурный берег Франции

Архитектура: Portner Architects, Россия
(авторский коллектив: Саша Лукич, Сретен Йованович, Александар Петрович)
Архитектурное сопровождение: Studio 21, Франция
Интерьер: Olga Stupenko Empire of Design, Россия
(авторский коллектив: Ольга Ступенко, Мария Якина)
Фотографии: Bruno Psechepnisky, Франция



Отель La Farandole в городке Санари-сюр-Мер недалеко от Тулона - новое место на Лазурном берегу. Над проектом работала целиком русская команда.

Санари-сюр-Мер - курорт, пока известный немногим. И тем, пожалуй, и хорош. Здесь тихо, уютно, не людно, настоящий, аутентичный Прованс во всей его красе. Этот город между Марселем и Тулоном облюбован представителями old money, французской буржуазией с историей и с деньгами. Уже не первое поколение этих семей проводит здесь лето. Они ревностно охраняют свой образ жизни, и французское законодательство на их стороне: реконструировать историческое здание в городе можно только с согласия его жителей и только если они одобряют его будущее использование. За появление La Farandole они проголосовали единогласно. Отель разместился в здании заброшенного дома отдыха. И снова французские законы - сносить такие постройки запрещается. Но можно видоизменить. На проект объявили конкурс и из шести архитектурных мастерских, по итогам закрытого конкурса, было выбрано проектное бюро "Portner Architects", единственный участник из России.

Идеей инвесторов было построить небольшую, но роскошную гостиницу в стиле "Relax", предлагающую услуги SPA и конференц-туризма, а также имеющую собственный благоустроенный пляж. Купленное для этой цели здание бывшего молодежного дома отдыха, расположено на Лазурном берегу, между городами Sanary Sur Mer и Bandol. Последний, застроенный виллами в прованском стиле в 30-х гг. прошлого века, считается курортным местом уровня San Tropez.

Поскольку здание не использовалось более 25 лет, состояние постройки площадью около 1450 м² было достаточно плачевное. Архитекторы приняли решение сохранить и лишь частично перестроить надземную часть, расширив площадь здания за счет подземных помещений, которые не влияют на индекс застройки участка. В итоге получился соответствующий современным требо-

ваниям - 4-этажное здание, общей площадью 3750 м2.

На подземном уровне появилась парковка на 25 машин, технические помещения и часть SPA центра. За счет четырехметрового перепада высотных отметок участка, в зоне подпорной стены и сада, выходящего на пляж, добавлены цокольные помещения ресторана с летней верандой, помещения кухни и конференц-зала. На трех надземных этажах размещены 22 номера и 4 сьюта, часть SPA центра и фитнес зал, а также лаундж-бар на крыше, откуда открывается прекрасный вид на залив. Номера, находящиеся на последних этажах, имеют собственные террасы с джакузи на крыше, а также удобный доступ - VIP лифт.

Вход в подземную парковку с улицы, за счет расширения подъездной дороги. В верхнем дворе гостиницы расположен бассейн с подогревом и зона отдыха.

Учитывая жесткие требования технологии, новая архитектура в целом современная, оформлена в узнаваемом стиле бюро Portner, но она учитывает традиции региона и требования местных архитектурных властей. Так, в отделке фасадов использован натуральный камень, уложенный всухую, так, как это традиционно делают в Провансе. а также навесной фасад из экзотических пород дерева и беспереплетное остекление. Декор и ландшафтный дизайн также навеян местным стилем. Террасы и двор облицованы деревянным настилом и каменной брусчаткой. Озеленение, из-за того, что использован практически каждый квадратный сантиметр участка, в основном, представляет собой дренированные зеленые крыши - газон и кустарники с неглубокими корнями или отдельно стоящие цветочницы.

Оформлением интерьеров занимался ещё один русский архитектор - Ольга Ступенко. Она выбрала колористическую гамму, замешанную на кофейных оттенках, с небесно-голубым и салатным (цвета природы этого края) в акцентах.

В отеле несколько ресторанов, нижний гастрономический "Ля Горгетт" - с выходом на пляж, второй "Ле Панорамик", с видом на бухту расположен на крыше. Шеф-повар - родом из Прованса. Он работал в престижных парижских ресторанах, обладающих звездами "Michelin", и долгое время мечтал вернуться в родные края, и вот настал подходящий момент. Мурад Аддуш отдаёт предпочтение блюдам из морепродуктов в сопровождении местных вин (у отеля свой винный погреб). Обязательно стоит попробовать сеты с трюфелями и инжиром, которыми славится регион. SPA-центром отеля руководит известная французская компания Tetaq?. Для каждого гостя врачи разрабатывают индивидуальную программу с использованием элементов бальнеотерапии, ледяных ванн, различных обёртываний и массажа.



BAGNODESIGN

LONDON

ცნობილმა ბრიტანულმა კომპანიამ - **BAGNODESIGN** საქართველოში, კერძოდ თბილისში პირველი შოურუმი გახსნა. შოურუმში წარმოდგენილია სააბაზანო მოწყობილობების და აქსესუარების თანამედროვე და კლასიკური დიზაინის ფართო არჩევანი. აქ მუდმივად მოხდება პროდუქციის განახლება და ახალი დიზაინის შეთავაზება ხარისხზე ორიენტირებული გემოვნებიანი მომხმარებლისთვის. მომხმარებლებს შესაძლებლობა ექნებათ ისარგებლონ ფასდაკლების და წახალისების სპეციალური სისტემით.

ტრადიცია, ხარისხი, უტყუარობა: ესაა ბრენდის კლასიკური ატრიბუტები, რომელთა მეშვეობით მან, მსოფლიოში, უამრავი მომხმარებლის გული მოიგო. სწრაფვა სიახლისკენ, დახვეწილი სტილი და დიზაინი. ეს ფასეულობები შთააგონებს ადამიანებს შექმნან საკუთარი გემოვნების შესაბამისი სააბაზანო ოთახები. კომპლექსური შეთავაზებები უაღრესად მიმზიდველია როგორც კერძო მყიდველებისთვის, ისე დიზაინერებისა და არქიტექტორებისთვის.



The company, owned and managed by its British Board of Directors, employs over 250 members of staff and conducts business in more than 25 countries.

Driven by the client's need to 'Value Engineer' the BAGNODESIGN range of products has developed over recent years to become arguably the most comprehensive range of bathroom fixtures and fittings available in the market today. The range of products covers all categories, from accessories, mixers, sanitaryware, showering, furniture all the way to whirlpools and mirror TV's.

BAGNODESIGN products are sourced globally with strict quality control measures at each factory.

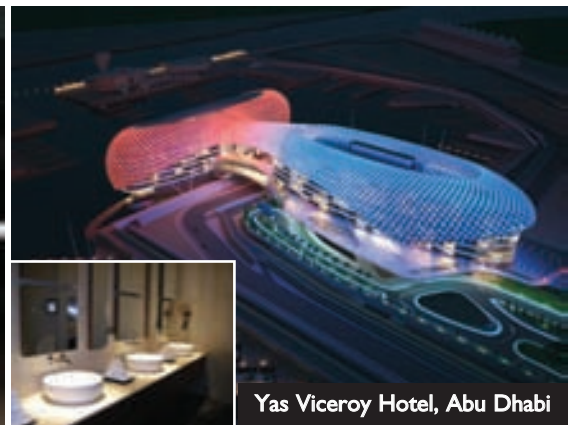
In July 2012 BAGNODESIGN opened its new A & D Centre in Clerkenwell, London. Clerkenwell is home to over 2,000 Architects and Interior Designers, which accounts for around 20% of the UK's total and is helping establish London as the 'Capital of Design'. This new venture in the UK has the primary objective of servicing Architects and Interior Designers, working on international hospitality projects.

BAGNODESIGN has successfully supplied many prestigious projects throughout the world including the St Regis Hotel and Resort in Abu Dhabi, Yas Viceroy Hotel, which straddles the Abu Dhabi F1 motor racing track, Kempinski and Raffles Hotels in Dubai, the JW Marriott Absheron Hotel in Baku and the newly open tallest hotel in the world JW Marriott Marquis in Dubai.

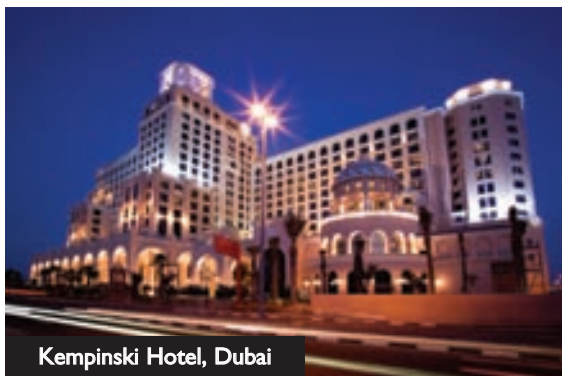
Project References



JW Marriott Marquis, Dubai



Yas Viceroy Hotel, Abu Dhabi



Kempinski Hotel, Dubai



Four Seasons Anahita Resort, Mauritius



Retro Nouveau Collection by BAGNODESIGN

The BAGNODESIGN collection features signature ranges from their Italian designed and manufactured sanitaryware and mixers offering traditional to contemporary designs.

The latest traditional range is the Retro Nouveau collection which embraces classic style with a contemporary twist, stunning sanitaryware and matching bathroom furniture offered along with a complementary range of mixers and accessories in chrome, bronze, satin nickel and gold gives a modern interpretation on early 20th-century splendor. With the added option of a beautiful Swarovski crystal handle BAGNODESIGN offers a truly unique traditional solution.



BAGNODESIGN Stone Bath Tubs

The recent market trends lean towards back to nature designs with cleaner lines and a much more spacious environment, BAGNODESIGN responds with its recently launched own brand range stone basins and bath tubs - highly durable and available in a variety of shapes and sizes for any bathroom. Apart from the natural beauty of stone, its hard quality makes it durable, easily maintainable and very resilient.

BAGNODESIGN Wellness



The bathroom has shifted from being purely a functional space, to an area of relaxation and re-invigoration, where we can escape from the exhausting lifestyle that so many of us seem to lead nowadays. With this in mind BAGNODESIGN have begun designing and manufacturing a wide range of whirlpools and luxury spa TVs which can be fitted in all wet room environments. BAGNODESIGN's new 2013 Collection features an extensive wellness range of products. For more information visit www.bagnodesign.co.uk

Urban mixer collection by BAGNODESIGN



Capture the simplicity of water with the Urban basin mixer by BAGNODESIGN. Featuring a modern, minimalist style, this mixer combines simple, architectural forms with sensual design lines to evoke sophistication in the bathroom. The new mixer range consists of a mono basin mixer, 3 hole basin mixer, shower mixer, shower mixer with diverter and bidet mixer.

New Panama mixer by BAGNODESIGN



The Panama mixer is the latest in the waterfall line from BAGNODESIGN. The open design spout combined with sleek minimalist body and handle make for a bold and elegant style statement in any bathroom. For more information visit www.bagnodesign.co.uk

BAGNODESIGN Bathroom Furniture



The trend in bathroom design is moving towards practicality and nature. There is an increased demand for high gloss quality wall mounted bathroom furniture, giving storage and full utilisation of space.

Oriental Basin by BAGNODESIGN



The Oriental Basins are a unique design consisting of a fusion of ceramic and metal that offer the utmost quality, injecting an exotic and distinctive touch into your bathroom. The basin is an essential addition to any luxury bathroom.

Boston Mirror by BAGNODESIGN



Mirror TVs are fast becoming the new standard for top hotels. BAGNOVISION's Mirror TVs combine fashion and design with surprising technology to immediately mark out a hotel as "luxurious" and an establishment that offers added extras for its guests that make all the difference to a comfortable and memorable stay.

Miami Mixer by BAGNODESIGN



The latest addition to BAGNODESIGN's exclusive mixer range is the Miami collection. Consisting of a mono basin mixer, 3 hole basin mixer, shower mixer, shower mixer with diverter and bidet mixer, this adaptable range is available in chrome and gold finish.



ღვინის მარანი ველისციხე ვერანდა

(სოფ. ველისციხე, საქართველო)
რეკონსტრუქციის პროექტის ავტორი: მარიკა ქუთიშვილი

1880 წელს, სოფელ ველისციხეში, ნიჭიერმა მეღვინემ ანთიმოზ ჩხაიძემ განაახლა ძველი მამა-პაპისეული ღვინის მარანი და საფუძველი ჩაუყარა ღვინის უნიკალური კოლექციას. ეს ღვინო ჯერაც ინარმოვება ველისციხეში ბრენდით «კახური ტრადიციული მეღვინეობა»; საქმეს სათავეში უდგას ანთიმოზის შვილთაშვილი ზურაბ ჩხაიძე.

მოცემული პროექტი მიზნად ისახავდა ძველი მარნის რეკონსტრუქციას.

ტერიტორია საერთო ფართობით 1334 კვ.მ. მოიცავს: ღვინის მარანს (90 კვ.მ.), ღვინის მაღაზიას (50 კვ.მ.), არყის სახდელ ქარხანას (45 კვ.მ.), საზაფხულო ვერანდას (130 კვ.მ.). კომპლექსში ასევე გათვალისწინებულია საცეკვაო მოედნები, სამზარეულო და კომფორტული საპირფარეშოები.



საერთო ამოცანად დაისახა თანამედროვე კომფორტის უზრუნველყოფა ძველი ტრადიციებისა და ეროვნული სტილისტიკის საფუძველზე, აღმოსავლეთ საქართველოსთვის დამახასიათებელი ნატურალური მასალების გამოყენებით.

აქ თქვენ შეგიძლიათ დააჭაშნიკოთ ქვევრის ღვინო, შეიყნოსოთ ძველი კახეთის სურნელი და კვლავ დარწმუნდეთ რომ ტრადიციული მარანის გარემოში მოხვედრა — განუმეორებელი შეგრძნებაა.

ფოტო: გიუნგარი





Wine Cellar - Velistsikhe Veranda

Village Velistsikhe, Georgia

AUTHOR: MARIKA KURTISHVILI

At the very end of the 19th century – in 1880 – talented winemaker Antimoz Chkhaidze renovated his ancestral wine cellar in Velistsikhe Village and founded a unique collection of wines, which are still produced in Velistsikhe under the brand «Kakhetian Traditional Wine-making». At present, the business is managed by Antimoz's great-grandson Zurab Chkhaidze.

The project implied reconstruction of an old wine cellar.

The site with total area of 1334 sq. m. includes the wine cellar proper (90 sq. m.), wine shop (50 sq. m.), vodka distillery (45 sq. m.), summer veranda (130 sq. m.), folk dance floors, kitchen and comfortable lavatories.





The overall goal was to provide modern comfort based on ancient traditions and folk style and using natural materials complying with East-Georgian stylistics.

Here you can taste kvevri wine, touch the spirit of old Kakheti and get assured that a visit to a wine cellar is a unique impression, which will be always fresh in your heart.

PHOTO BY GIUNGERI





პროკრედიტ ბანკის ახალი სათაო ოფისი

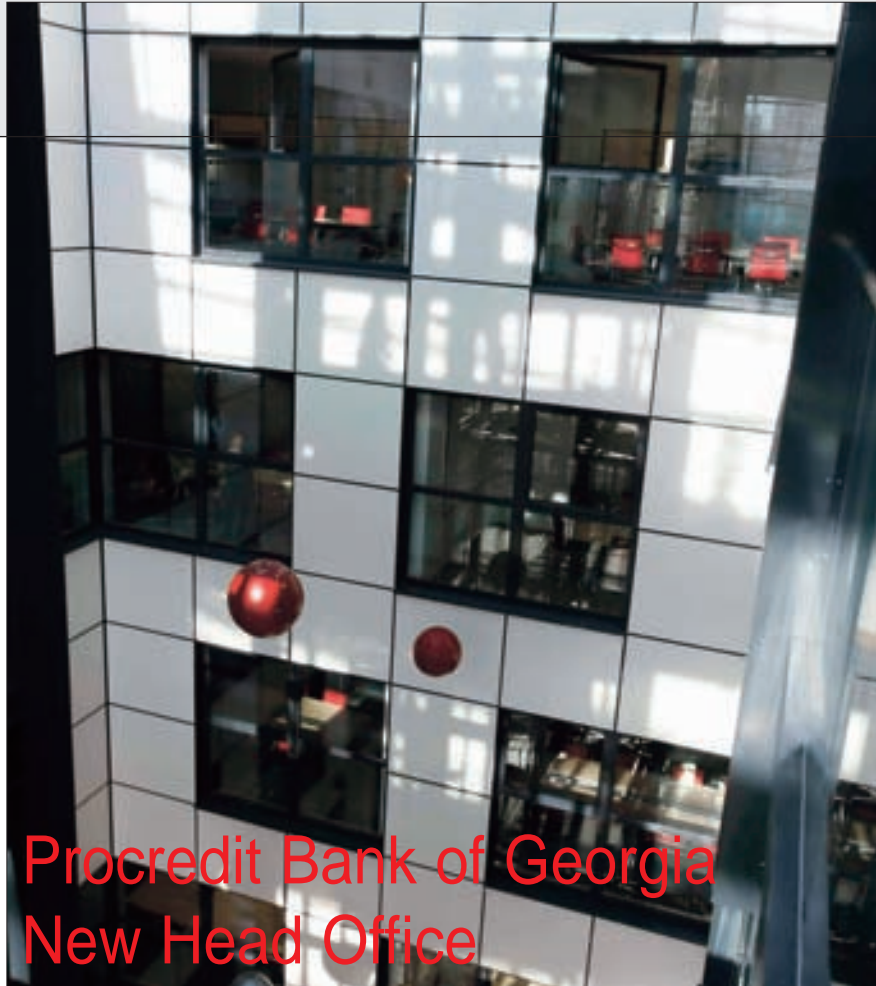
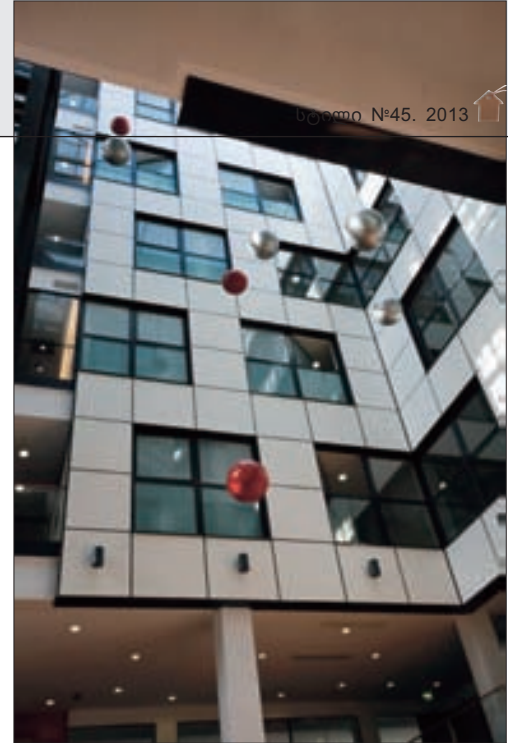
12 000 კვ.მ. ფართობის მქონე თანამედროვე შენობა მიწისქვეშა აგტოსადგომით, შვიდსართულიანია. მისი ატრიუმი და სახურავი შემონულია და მთლიან სივრცეს ბუნებრივი განათებით უზრუნველყოფს. ინტერიერში დამონტაჟდა თანამედროვე გამჭვირვალე ლიფტები. პირველი და მეორე სართულის ფასადები მთლიანად შემინულია. ზედა სართულების ფასადები აღჭურვილია სპეციალური სისტემებით.

მდებარეობა: თბილისი

არქიტექტურა: კომპანია „ჯი ეი ნიკიშ“. კომპანიის დამფუძნებელი და დირექტორი, არქიტექტორი ანდრე ნიკიში
კონტრაქტორი: კომპანია „არქთრეიდი“.

გამოყენებული სისტემები: TRESPA HPL პანელებით ვენტილირებადი ფასადის სისტემა,
Schuco-ს მინის გადახურვა და ალუმინის სისტემები.

დასრულების თარიღი: 2012 წლის დეკემბერი.



Procredit Bank of Georgia New Head Office

Location: Tbilisi

Architecture: GA NIEKISCH company. Andre Niekich - Architect trained in Germany, Founder and Director

Contractor - **ARCHTRADE** company

Executed works: TERSPA ventilated curtain wall system, Shuco aluminium systems.

The modern 7 storey building plus a basement has a gross floor space of approx. 12.000 m2 and provides space for approx. 500 employees. The center of the U-shaped building consists of an open glass atrium with 2 glass elevators. In the ground and first floor the facades are completely glazed. The upper floors are disguised of a modern ventilated facade with special boards.

Completion date: 2012 December





ინტერიორის დიზაინერული ინტონაციები

თბილისში, მიცკევიჩის ქუჩაზე კაფე PaparaZZi-ს საზოგადოებრივი სივრცის თანამედროვე გარემო განსაკუთრებული, გამომხატველობით გამოირჩევა და არაორდინალურად ტრანსფორმირდება რეალობაში. მისი ინტერიერი არქიტექტორის ემა ომანაძის პროექტით განხორციელდა. დახვეწილი არქიტექტონიკა, ლა-

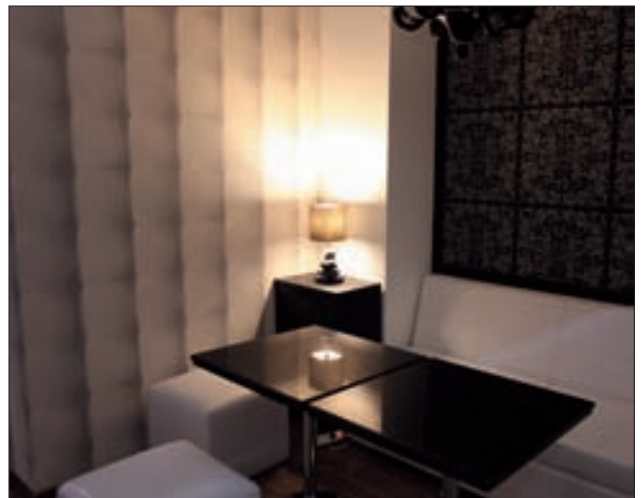
მაზი ფურნიტურითა და ფრაგმენტებით შექმნილი ცალკეული მონაკვეთი განსაკუთრებულად მომნიბვლელია. აქ, ყოველივე მრავალმხრივია და მოაზრებულ, კონკრეტულ მატერიადაა გარდაქმნილი. დეტალები, დიზაინში მთლიანობის გამომხატველობითი ხასიათის განმსაზღვრელი ხდება. საინტერესო მოცულობითი ბარი-

ერებით შექმნილი მსუბუქი ერთიანობის ფერთი გამის გამჭვირვალეა დეკორატიული აქსესუარების, ფურნიტურის წყნარი ტონებითაა აქცენტირებული. კაფეში სასიამოვნო ურთიერთობებისთვის კომფორტული გარემოა შექმნილი.

ინეო ლალიძე

ფოტო: Shalika Studio







Precisely Combined Inflexions

Public space in its present-day interpretation is not just a comfortable interior, but rather an individual entity, featuring a unique atmosphere and merging with the outside world according to its own principles.

The project of cafe PaparaZZi (Mitskevichi str., Tbilisi), has been created by Emma Omanadze. Its refined architecture and interior design, decorated with beautiful furniture and accessories, have a special charm. Originality and expressivity of design elements integrate the space, in which architectonics and general color palette is highlighted by contrasting tones of furniture and ornaments to form a perfect setting for leisure and relaxation.

NINO LAGHIDZE
PHOTO BY SHALIKA STUDIO





Justice Cafe



Location: Tbilisi

Author: DesignBureau Ltd.
Nia Mgaloblishvili,
Ia Liparteliani,
Sophie Shevardnadze

Floor area: 145 sq.m.





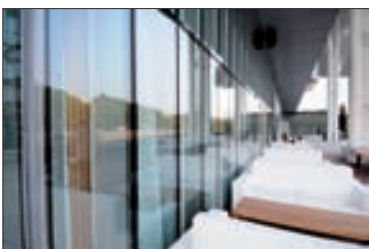
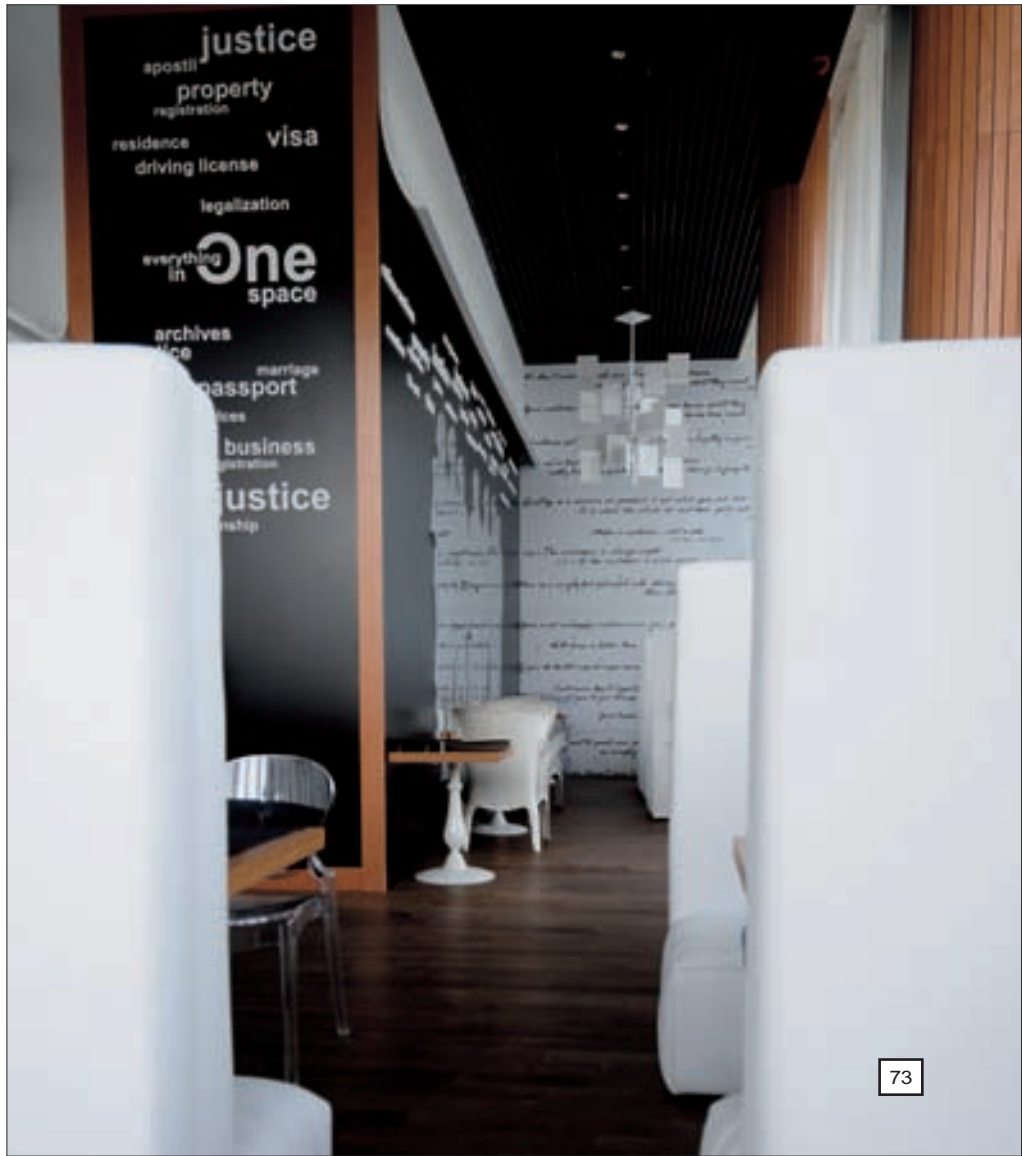


While designing Justice Cafe, the authors tried to efface the difference between the floor, ceiling and walls. This makes you think you got suddenly teleported to another universe or started to levitate.

The ceiling is made of plasterboard blocks fixed on special substructures. The authors modeled it in three dimensions, and the actual result does remind of computer 3D graphics. The ceiling supports a whole system of technical communications - ventilation, fire alarm system and light fixtures. The floor has a shimmering, light-reflecting surface. The interior is set with Corian stone bar stand and trendy furniture produced by leading European brands. One more principle applied in decoration of this interior - you can see it on the walls, on radiator grids... It reminds of Braille scripts or Morse alphabet - the traditional means of integrating signs into space. The authors wanted the architecture of Justice Cafe to have an unfinished look. The walls and the ceiling are a continuous surface, which does not conform to the laws of Euclidean geometry and looks like a natural grotto or a piece of origami art.

NINO LAGHIDZE

PHOTO BY IRAKLI BLUISHVILI





Beauty Salon Aldo Coppola

IN RESIDENTIAL COMPLEX "CAPITAL CENTER"; ALMATY, KAZAKHSTAN (400 SQ. M.)

When we started to develop this project, we had to work towards specific goals and objectives. The franchise of a well-known Milan-based beauty salon, purchased by our clients, predefined both design concept and interior structure. Color design had to be based on corporate red - the traditional color of the Italian salon logo. This color stands for reserved low-key elegance, highlights the cleanness of lines and festivity of design. To make the space more dynamic and soften sharp angles, it was decided to decorate the waiting room with a large tailor-made wave-shaped desk, faced with burgundy tiles. Rich red mosaic softly coats the rolling lines of the desk and highlights the exclusivity of this unusual interior composition.

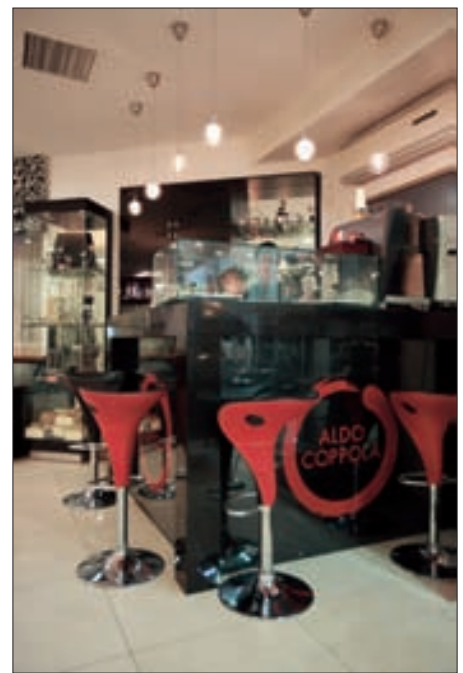
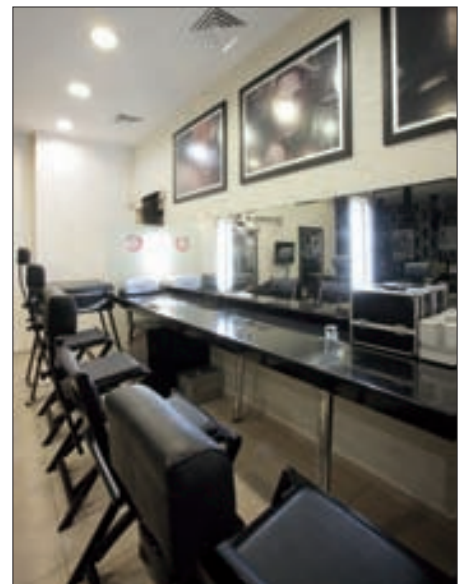
Apart from the waiting / reception zone, the main hall of the salon also contains massive showcases with beauty products and a glass screen with elaborate waterfall, separating it from the working area. Hairdressers' workstations are equipped with tailor-made Italian mirrors with rounded corners. There is a dedicated zone for SPA procedures. Treatment rooms are designed in softer and warmer colors. Combination of dark brown wallpaper with beige and white accents of the furniture creates a calm and pacifying atmosphere. The visitors can enjoy cosmetic procedures while relishing the harmony of homemade comfort. On the other hand, coloring and decoration of make-up room is stricter. Furniture and accessories (nothing except the essential) are lined along clean geometric lines. This room often hosts master classes, seminars and trainings. Black-and-white contrasts form a perfect background for daring bright compositions. This area can easily transform and adapt to ongoing requirements.

The salon also has a dedicated restroom with comfortable sofas and a bright-colored classical entourage. Wallpaper on the walls of this room sports a large filigree pattern against striped black-and-white background. Interior decoration includes stylish prints in thin passe partout frames, classic ceiling lamps with crystal pendants and small floor lamps with black feather shades. Like in any other beauty salon, in this interior special attention was paid to lighting. Combination of white and yellow lamps

helped create the effect of natural lighting in every zone. An array of skillfully positioned built-in spotlights, small ceiling lamps with delicate undertones, professional light fixtures highlights the brightness and individuality of the salon.

Wall facing in the lavatory combines ceramic tiles and Venetian plaster. Stylish red with subtle tints of golden and bronze forms a festive and luxurious atmosphere.

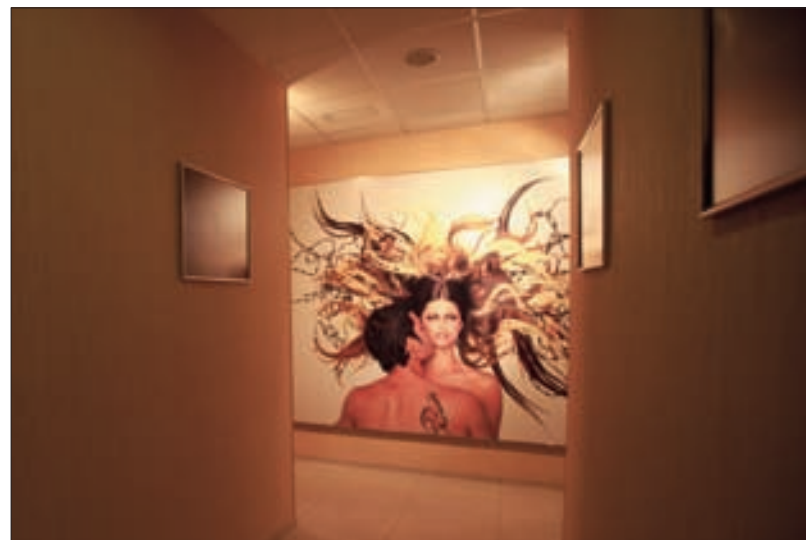
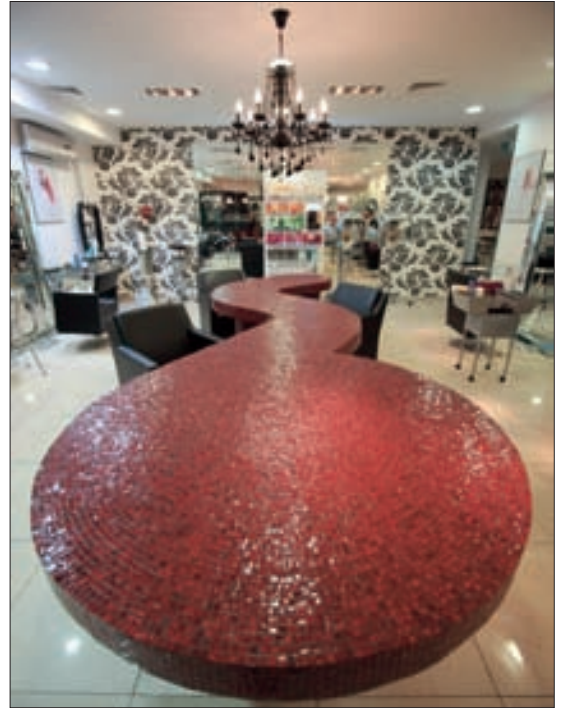
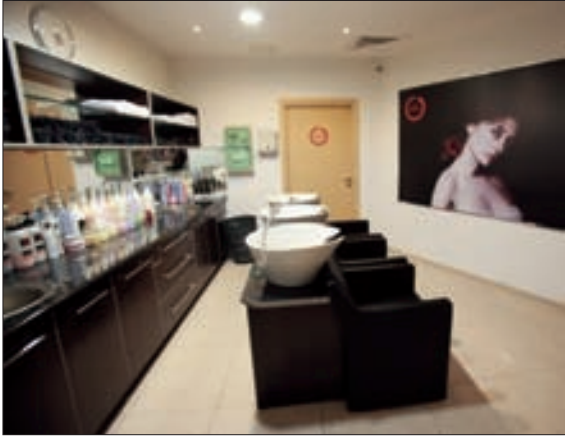
Annotation from magazine
"Houses and Interiors"



Saida Tulegenova - Designer, architect

Member of the Union of Architects of Kazakhstan; graduated from Kazakh Leading Academy of Architecture and Civil Engineering (specialization: Architectural Environment Design) in 2001; took a course of studies in Interior Design School, London (<http://www.theinteriordesignschool.co.uk/>)

At the time being, Saida Tulegenova designs interiors and houses and takes interest in photography. Not long ago she was a franchise director in a major French interior design company Roche Bobois.





ადამიანები ყოველთვის ცდილობენ შეიქმნან ლამაზი და განსხვავებული გარემო. მათ ამ პროცესში დიდ სამსახურს, პროფესიონალის გამოცდილებას, უწევს. არქიტექტორმა ილია ზაქარაიამ, სახლის მეპატრონეთა მოთხოვნების გათვალისწინებით, დახვეწილი, ეფექტური ინტერიერი ზომიერი ფანტაზიისა და გემოვნების სინთეზის შედეგად შექმნა. საინტერესო სახლი ყოველთვის საინტერესო ხასიათის მატარებელია და შესაბამისად უცხო თვალის ყურადღებას იმსახურებს. ეს სუპერთანამედროვე, კომფორტული ბინა თავს ნამდვილად დაგამახსოვრებთ. საცხოვრებლის სხვადასხვა ზონაში არსებული არაორდინალური დიზაინერული ფრაგმენტები სახლში დიდ ჰარმონიას ქმნის.

სუპერ თანამედროვე და ყველასგან განსხვავებული

სამოთახიანი ბინა თბილისში,
ყიფშიძის ქუჩაზე მდებარე
მრავალსართულიან საცხოვრებელ
კორპუსში.

პროექტის ავტორი: ილია ზაქარაია
(საპროექტო კომპანია "კუპი")



ჩვენს მოწონებას საინტერესო ნივთებით და დეკორის ელემენტებით გაფორმებული მისაღები ოთახიც იმსახურებს. ულტრათანამედროვე განათება და დახვეწილი ავეჯი სახლის ინტერიერს საკმაო სიმყუდროვეს მატებს. ჭერის და კედლების დეკორი ეფექტურია და მთლიან დიზაინს იდეალურად ერწყმის.

ბინაში დადებითი აურაა შექმნილი. საჭირო აქსესუარების შერჩევა დიზაინის დასრულების ბოლო ეტაპი იყო. მთავარია - პირველ რიგში გაითვალისწინებული იქნა დამკვეთის მოთხოვნები და მხოლოდ ამის შემდეგ მოხდა ინტერიერის საინტერესოდ დატვირთვა.

ნიმუ ლალიძე





Ultra-modern and Unconventional

Three-room apartment in a highrise building in Kipshidze Street, Tbilisi
Project author: Iliia Zakaraia (design company "Cube")

People always try to create an attractive and original environment to live in. This is often done with the help of professionals with relevant experience. Considering the requirements of apartment owners, architect Iliia Zakaraia created an elegant, efficient interior based on the synthesis of moderate fantasy and refined taste. Off-standard residential spaces are always filled with unique atmosphere. The same can be said about this ultra-modern, comfortable apartment, which will indeed remain in your memory. Fragments of unorthodox design planted in different zones of the apartment increase integrity and harmony of the interior. Living room decorated with unusual accessories and d'cor elements looks remarkable. Ultra-modern lighting and refined furniture make the apartment especially comfortable. Wall and ceiling d'cor efficiently reverberates with other design elements.

The apartment is saturated with positive aura. The author efficiently reconsidered the owner's demands before starting to tailor interior design - this shows in every bit of Iliia Zakaraia's work, from general design concept down to the choice of matching accessories.

NINO LAGHIDZE







თანამედროვე და მინიმალისტური ბინა

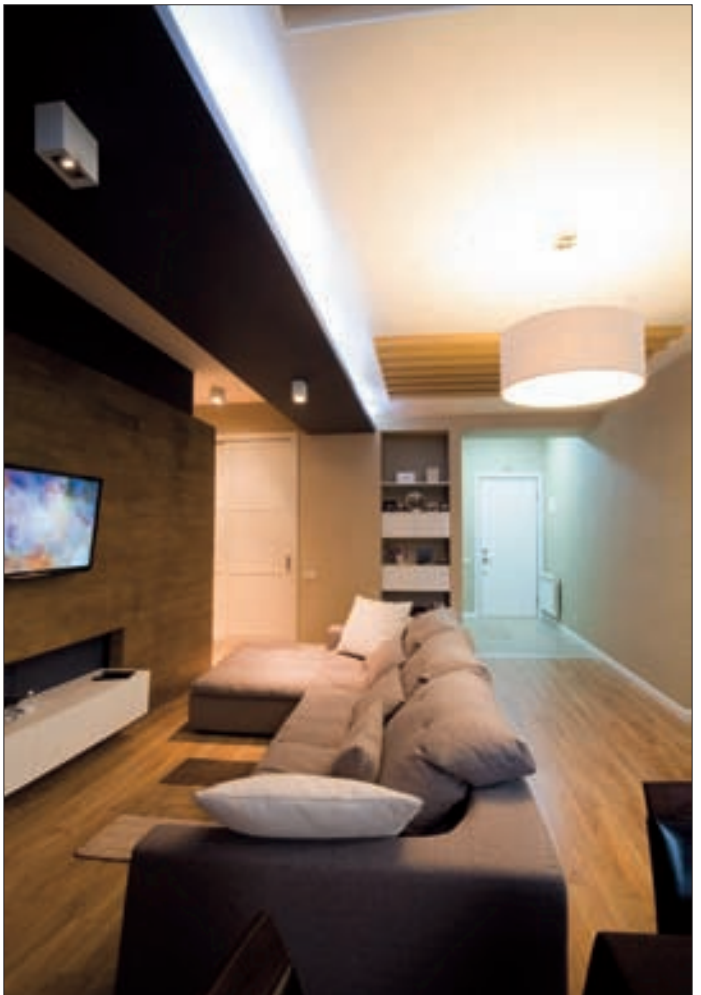
პროექტის ავტორი: ილია ზაქარაია, საპროექტო კომპანია „კუბი“

სამოთახიანი ბინა „ბაგებში“ „კალასი“-ს მრავალსართულიან კომპლექსში

იმისთვის რომ თანამედროვე ოჯახზე გათვლილ ბინაში შესაბამისად თანამედროვე და ამავედროულად მინიმალისტური სტილი იქნას მიღწეული, აუცილებელია ინტერიერის დიზაინერს დიდი გემოვნების გარდა, სულ ცოტა სითამამეც ახასიათებდეს. მოცემულ ინტერიერში აშკარად იგრძნობა, რომ არქიტექტორმა ილია ზაქარაიამ გარისკა და საინტერესო დეტალებით საკმაოდ განსხვავებული, ოჯახური სტილის ბინა შექმნა. წინასწარ კარგად შერჩეული ავეჯით, საგულდაგულოდ დამონტაჟებული განათებებითა და წყნარი ტონალობის ფერებით- ილია ზაქარაიამ სახლში ჰარმონიასა და მყუდროებას ნამდვილად მიაღწია. მიუხედავად იმისა, რომ ზოგადად ბინა ნივთებით გადატვირთული არაა, მაინც შეიძლება ითქვას, რომ მთლიანობაში სახლის ინტერიერში სივრცე მაქსიმალურად არის ათვისებული. ერთი შეხედვით საკმაოდ მინიმალისტურ მისაღებ ოთახში შესამჩნევი და აღსანიშნავი მაინც ბევრია. თქვენს ყურადღებას აუცილებლად იმამხურებს ჭერის ეფექტური დიზაინი, ორიგინალურად მოპირკეთებული კედელი და სპეციალურად ტელევიზორისთვის მოწყობილი თარო. 21-ე საუკუნის გავლენა საერთო ოთახთან გაერთიანებულ სამზარეულოსაც ეტყობა. თვითმყოფადობით გამოირჩევა საძინებელი ზონაც .

ილია ზაქარაიას საკმაოდ თამამი გადაწყვეტილებებით იქმნება თანამედროვე, დახვეწილი, ელეგანტური და საკამოდ მიმზიდველი გარემო და, თუკი გსურთ რომ თქვენი საცხოვრებელი ინტერიერიც ამ თვისებებით გამოირჩეოდეს, აუცილებლად უხმეთ გამოცდილი არქიტექტორს და დაზუსტებით აუხსენით თუ როგორია თქვენი ოცნების სახლი.

ნინო ლალიძე



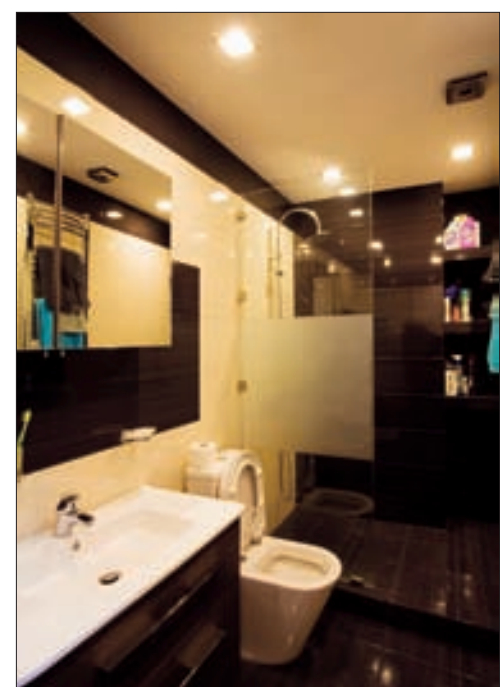
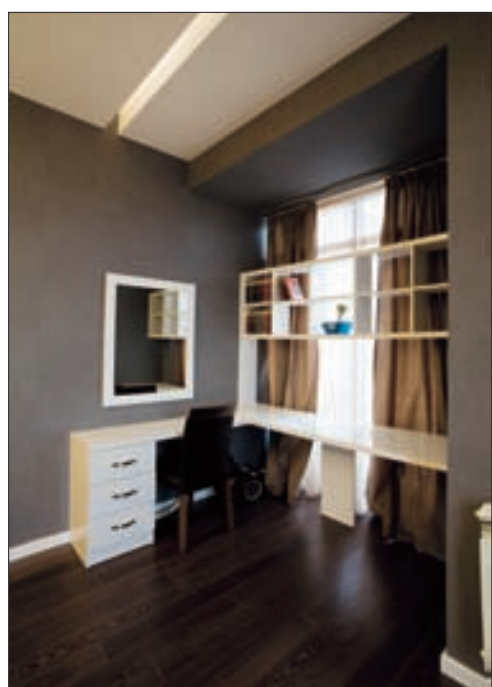
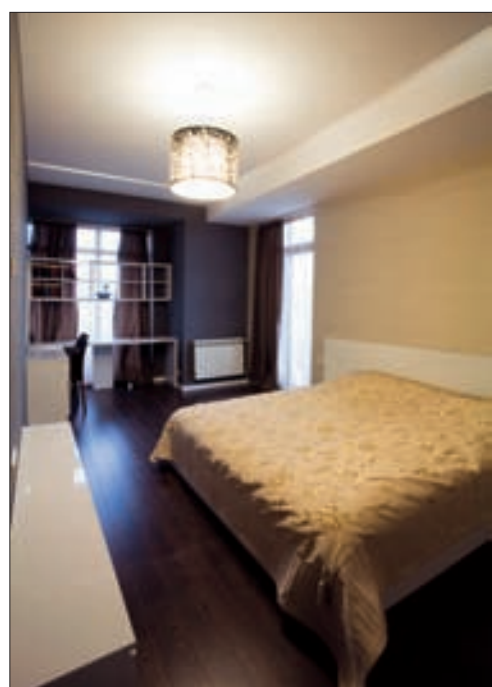


Three-room apartment in Kalas Highrise Residential Complex in Bagebi, Tbilisi
Project author: Iliia Zakaraia (design company "Cube")

To design a voguish but minimalist residential interior for a modern family, the author should be blessed with some good taste and a bit of boldness. In the given case architect Iliia Zakaraia risked to defy conventionalities. Preselected furniture, efficiently structured light fixtures, carefully matched colors and textures allowed Iliia Zakaraia to make this interior harmonious and comfortable. The apartment is not overloaded with items, but the interior space is used very efficiently in spite of its seeming vastness. In a seemingly minimalist living room there is a lot to notice and admire. You will be amazed by efficient ceiling design, original wall facing, special TV-set stand. The influence of 21st century tendencies is evident in the design of kitchen, integrated with the living room; the same wave of originality continues into the bedroom area.

Daring decisions applied by Iliia Zakaraia resulted in a modern, elegant, attractive interior design. If you wish that your apartment looks like this, do not hesitate to engage an experienced architect who will be able to visualize your dream house.
NINO LAGHIDZE

Modern and Minimalist





Шоколадное настроение

Модный, современный, стильный и классический - так можно описать созданный архитекторами Наилой Сейфуллаевой и Рагимом Сейфуллаевым интерьер - "A Chocolate Paradise" ("Шоколадный Рай"). Владельцы барского дома хотели видеть свою квартиру оформленной в классическом стиле, но так, чтобы в нее органично вписались предметы современного дизайна. Архитекторы предложили ар-деко - несомненно, один из самых эффектных видов классики.

Стилистику ар-деко для своих домов часто выбирают люди яркие и творческие. Причина понятна: характерные черты ар-деко - бросающиеся в глаза роскошь и индивидуальность этого стиля - идеальное поле для самовыражения. Архитекторы рассматривали интерьер не только как частное пространство, но и как место, куда можно пригласить коллег и друзей. Общественная зона занимает большую часть квартиры. В этой части апартаментов архитекторы создали

свободную планировку, объединив в одно просторное помещение разные жилые зоны. Для того чтобы шум не проникал из гостиной в спальню, между приватной и общественной зонами архитекторы расположили подсобные помещения.

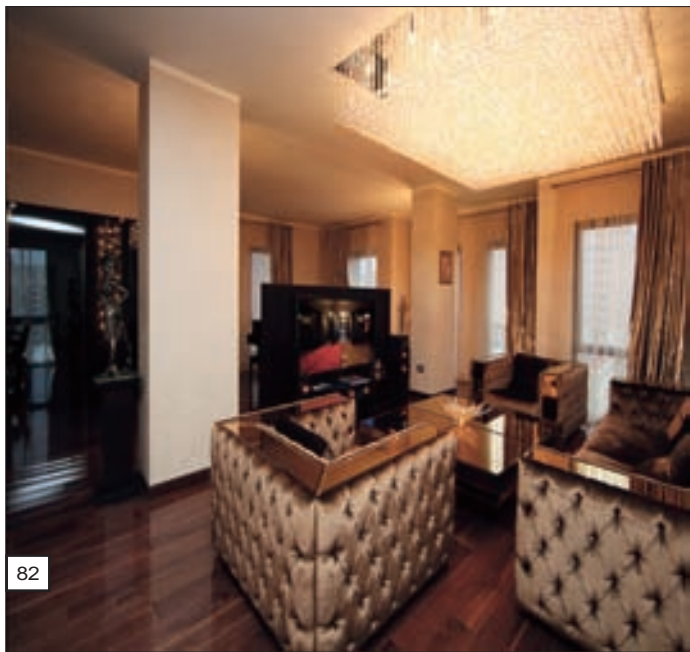
Декорацию квартиры определила обыгранная в духе ар-деко классика - покрытые и покрашенные в шоколадно-золотистый цвет элементы дизайна. В оформлении квартиры архитекторы использовали много коричнево-бежевых акцентов - мебель, текстиль, колонны, потолочные карнизы, что никак не делает интерьер менее "вкусным". В общественной зоне царит "уравновешенный" декор и одновременно подчеркивается глубина и богатство шоколадного цвета.

Тот же принцип (но в облегченном варианте) использован в оформлении хозяйской спальни и гостиной комнаты.



Архитекторы использовали почти синхронный подход. Как в конфетнице множество разноформных и разновкусных шоколадок сливаются в одно целое, чтобы получилась изумительная композиция, так и в этом интерьере современные материалы и элементы декора соединяются с классическими формами и "вечным" деревом и камнем, чтобы создать единый стиль.

НИНО ЛАГИДЗЕ



Chocolate Mood

Fashionable, modern, stylish and classic - this is how we could describe interior "A Chocolate Paradise" created by architects Naila Seifullaeva and Ragim Seifullaev. Owners of an aristocratic mansion wished to have a classic interior with natural touches of modern design. The architects suggested art deco - undoubtedly, one of the efficient trends of classic style.

Usually it is unordinary and creative people that choose art deco style for the design of their own houses. The reason is obvious: characteristic traits of art deco - striking luxury and individuality - are an ideal ground for self-expression. The architects visualized this interior not just as a private residential space but as a place where one could comfortably entertain colleagues and friends. The public zone takes most of the apartment. In this part of the house the architects retained the original free planning, which united different sub-zones into one large space. To prevent noise from penetrating from the drawing room into bedrooms, the architects positioned the utility zone between private and public areas.

Decoration of the apartment was pre-defined by art deco style classic - design elements upholstered or painted in golden-brown chocolate color. Abundant beige and brown accents - furniture, textile, pillars, ceiling cornices do not make the interior less "tasty". The balanced decor of the public zone highlights the richness and depth of chocolate brown.

The same principle - but with less intensity - is applied in decoration of master and guest bedrooms.

The architects' approach was almost spontaneous. Like bonbons of different shapes and tastes integrate to form an amazing composition in a chocolate box, modern materials and decor elements combine in this interior with classic forms and "eternal" wood and stone to form integral style.

NINO LAGHIDZE





მდებარეობა: მარჯანიშვილის ქ. თბილისი
ავტორი: "დიზაინ ბიურო",
ნია მგალობლიშვილი,
სოფიო შევარდნაძე.
ია ლიპარტელიანი

Location: Marjanishvili street, Tbilisi, Georgia
Authors: DesignBureau Ltd., Nia Mgaloblishvili,
Sophie Shevardnadze, Ia Liparteliani

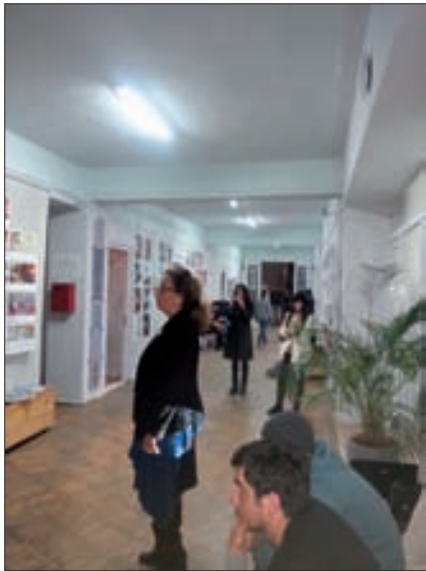
Dark and light, cold and warm, classical and glamorously modern - this is how the new clothing shop V.I.P. (Marjanishvili Street, Tbilisi) was broken down in several conceptual zones. The story starts at the entrance area - an unusual showroom set with decorative articles, reflective stretch ceilings, glossy floor and glass partitions. The "first" interior zone is decorated with original materials - glass and steel. The "second" zone (predictably enough) - prevails in light colors, crystal and subdued decor, allowing the visitors to concentrate on shopping bright and modern clothes.

NINO LAGHIDZE
PHOTO BY IRAKLI BLUISHVILI



La Galleria Italiana Showrooms





თსსა. მედიახელოვნების ფაკულტეტი "ღია კარის დღეები"

**SOME SHOTS FROM MEDIA ART FACULTY -
"OPEN DOOR DAYS" 16-19 / IV / 2013**

16-19 აპრილს თბილისის სახელმწიფო სამხატვრო აკადემიაში ჩატარდა მედიახელოვნების ფაკულტეტის ღია კარის დღეები.

წარმოდგენილი იქნა მედიახელოვნების ფაკულტეტის სტუდენტების და პედაგოგების ნაშრომები. ჩატარდა ვორკშოპები თემაზე: "ფსიქოლოგიური პორტრეტები", ვორკშოპს ხელმძღვანელობდნენ პროფესორები: გია ჯაველიძე, თამარ დარსაველიძე, ნანა გაბაშვილი. ასევე ჩატარდა ვორკშოპი თემაზე "შეგონა ვიცი მგონია", რომელსაც უძღვებოდნენ პროფესორი რუსუდან ერისთავი, მარიამ ჭიჭინაძე, მარინა თევზაია, ზაზა იაშვილი.

მედიახელოვნების ფაკულტეტზე შეიქმნა შრიფტისა და ორნამენტის ლაბორატორია, ეს ტრადიცია სამხატვრო აკადემიაში არსებობდა საბჭოთა პერიოდში, დაგეგმილია კვლევითი სამუშაოების ჩატარება.

გურამ წიბასაშვილმა ჩაატარა ვორკშოპი თემაზე: "კერძო მუზეუმების გადაღება".

თბილისის სამუზეუმო უბანი და ეროვნული ბიბლიოთეკის ახალი კონცეფცია წარმოადგინა, პროფესორმა ზაზა იაშვილმა.

მედიახელოვნების დეკანის, პროფესორი ნანა იაშვილის მიერ გაშუქებული იქნა საერთაშორისო პროექტები, რომლებიც იგეგმება ქართულ-იტალიური თანამშრომლობის ფორმატით.





არქიტექტორთა კლუბსა და მედიასელოვნების ფაკულტეტს შორის გაფორმდა თანამშრომლობის მემორანდუმი. მხარეებს წარმოადგენდნენ არქიტექტორთა კლუბის დირექტორი ნინო ლალიძე და მედიასელოვნების ფაკულტეტის დეკანი ნანა იაშვილი.

ასევე აუდიტორიის წინაშე წარდგინდნენ ფონდ რომულდო დელ ბიანკოს საერთაშორისო ფესტივალის გამარჯვებულები.

ფაკულტეტის სტუდენტთა სადიპლომო ნაშრომები გასუქდა დამონტაჟებული პროექტორების საშუალებით. ნაშრომებმა კულტურული მემკვიდრეობის სააგენტოს თანამშრომლებს შორის დიდი ინტერესი გამოიწვია და შედგა მოლაპარაკება ერთობლივი ნამუშევრების შექმნაზე და შემდგომ წარმოდგენაზე.



TSSA Media Art Faculty

OPEN WEEK DAYS

On April 16-19, in Tbilisi State Academy of arts was held Media Art Faculty Open week event. There were presented works of Media Art Faculty professors and students.

Workshops were held on the following topics: "Psychological Portrait", workshop was led by professors: Gia Javelidze, Tamar Darsavelidze, Nana Gabashvili. Also the workshop was held on theme: "I Thought, I Know, I Think", led by professors: Rusudan Eristavi, Mariam Chichinadze, Marina Tevzaia and Zaza Iashvili.

On the Media Art faculty were created the laboratory of Shift and Ornament. This tradition has existed in Academy in soviet period. It is planned to carry out research work.

Guram Tsibakhashvili conducted a workshop on theme "Shooting of privet Museum".

A new concept of National Library and Museum district was presented by Zaza Iashvili.

Dean of Media art Faculty Nana Iashvili announced international projects which is planned by Georgian-Italy format.

Memorandum of cooperation was signed between the Architect league and Media Art Faculty presented by the sides, Architect League Director Nino Lagidze and Dean of Media Art Faculty, Professor Nana Iashvili.

Also their speeches made Remualdo Del Bianco Foundation, an international festival winners.

Students works were covered by the projectors. The Agency for Cultural heritage was interested in students works. The negotiations were held about collaboration.



დავით ჩხეიძე, სპეციალობით არქიტექტორი, მრავალი საერთაშორისო პრიზის და დიპლომის მფლობელი, უკვე რამდენიმე წელიწადია სამკაულებზე მუშაობს. სელოვანი სისტემატიურად იღებს მონაწილეობას სამკაულების და აქსესუარების საერთაშორისო ჩვენებებში.

მისი კოლექცია, ხელნერა აბსოლუტურად განსხვავებულია. გულსაბნევი, ბეჭედი, სამაჯური... - ყველანაირი, კლასიკური თუ თანამედროვე სამკაული იქმნება დიზაინერის მიერ.

ჩვენი, ადამიანების ბუნება ისეა მოწყობილი, რომ ქვეცნობიერ დონეზე ყოველთვის გვიჩნდება სურვილი სილამაზით შემოვიფარგლოთ. დავითის სამკაული სილამაზისა და დახვეწილი დიზაინის პარმონიული შერწყმაა. სამკაულის სინატიფე თუ თამამი კომპოზიციები განსაკუთრებულ ბრწყინვალეობას მატებს ნებისმიერ სამოსს, პერსონას და სიმშვიდის, კმაყოფილების, სიცოცხლის სიხარულის შეგრძნებას აძლიერებს.

დავით ჩხეიძე უზალო გემოვნებით განიარაღებს. ავტორისეული ტექნიკით განხორციელებული ნამუშევრების ორნამენტალური ფანტაზია, იდენტური სიმძაფრით ანცვიფრებს, ნებისმიერი გემოვნების ადამიანს. აღსანიშნავია ის ფაქტი, რომ ქმნილებები არასოდეს არ არის ერთგვაროვანი. ისინი ყოველთვის გამოირჩევიან ორიგინალობით, ფერებით, ხასიათით და რაც მთავარია ექსკლუზიური...

დავითის ნაკეთობები ასხივებენ რადიკალურად ახალს და თითოეული მათგანი ღრმად გააზრებული, იდეალურად შესრულებული ქმნილებაა.

David Chkheidze, architect, winner of numerous international awards and diplomas, has been designing accessories for several years already. He is a regular participant of accessory exhibitions.

David Chkheidze's style is essentially unique. Her necklaces, rings, bracelets - each classical or modern accessory features highly original design.

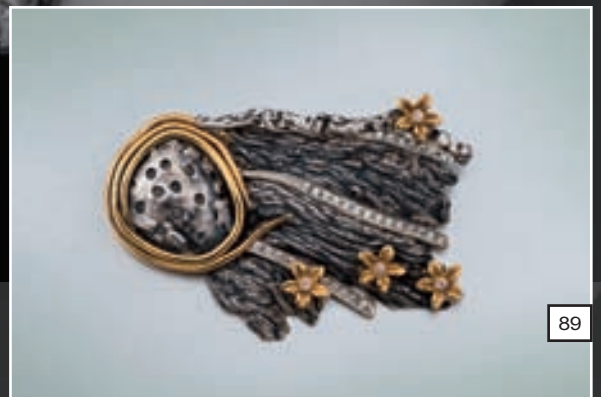
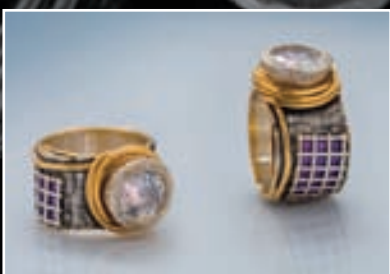
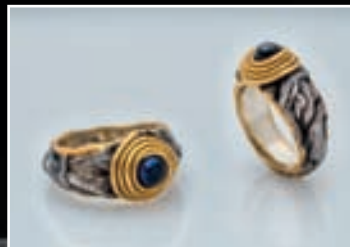
The subconscious wish to beautify, to collect and use beautiful objects is an integral part of human nature. David Chkheidze's accessories are a harmonious combination of natural beauty and refined design. Exquisite shapes and daring composition of her accessories add special brilliance to any dress and intensify the feeling of tranquility, happiness and enjoyment.

David Chkheidze's flawless taste is disarming: ornamental fantasy of her works evokes equal admiration in people with any taste. David Chkheidze's accessories radiate the feeling of novelty. All her works, with their perfect technique and deep layers of background ideas, are true art.

NINO LAGHIDZE

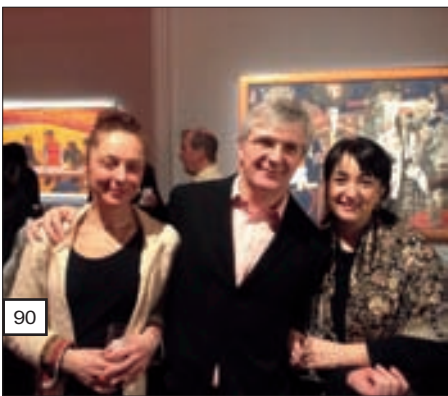
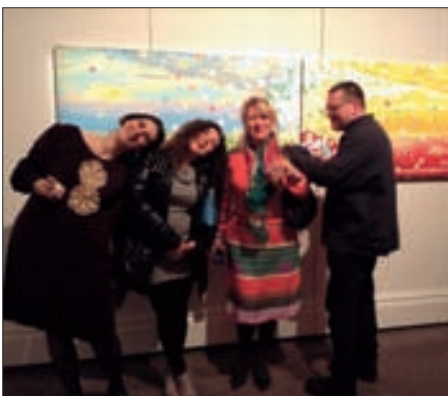
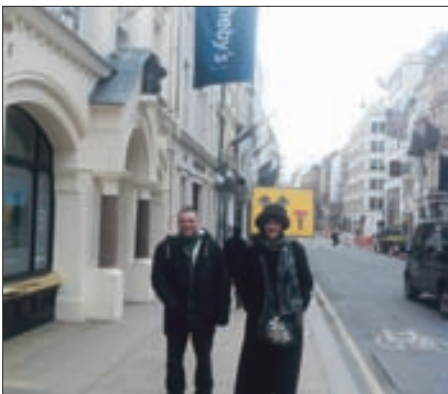
Ornamental fantasy ორნამენტალური ფანტაზია





ქართველი მხატვრები "სოთბის" გამოფენა-გაყიდვაზე "გზაჯვარედინზე"

კავკასიისა და შუა აზიის თანამედროვე ხელოვნება ლონდონში



4 მარტს ლონდონში, „სოთბის“ სააუქციონო სახლში, გაიხსნა კავკასიისა და შუა აზიის ქვეყნების ძველი და ახალი თაობების მხატვართა ნამუშევრების გამოფენა-გაყიდვა სახელწოდებით „გზაჯვარედინზე“. მასზე წარმოდგენილია 50-მდე მხატვრის, მათ შორის ცხრა ქართველი ხელოვნის ნამუშევრები.

ირაკლი ფარჯიანი, თამარ კვეციანი, ალექსანდრე ბანძელაძე, აეთო ვარაზი, ჯიბსონ ხუნდაძე, ლევან ჭოლოშვილი, მერაბ აბრამიშვილი, კოკა რამიშვილი, კოტე სულაბერიძე - ესაა ჩამონათვალი ქართველი მხატვრებისა, რომელთა ნამუშევრები გამოიფინა ლონდონში, სადაც "სოთბის" სააუქციონერო სახლმა საგანგებოდ მოაწყო კავკასიისა და შუა აზიის ქვეყნების ძველი და ახალი თაობების წარმომადგენელთა გამოფენა-გაყიდვა, სახელწოდებით „გზაჯვარედინზე“. "სოთბის" ამ გამოფენაზე წარმოდგენილი იყო 50-მდე მხატვრის ნამუშევრები. ცოცხალი მხატვრებისთვის ეს უდიდესი შესაძლებლობა იყო იმისთვის ფული, არამედ გაითქვან სახელი, ან გარდაცვლილთა ახლობლებისთვის კი, მათი ნამუშევრების მფლობელთათვის, ასევე პოპულარიზაციის ზრდასთან ერთად, ფინანსური მხარეც არ იქნება უმნიშვნელო. მხატვართა სპექტრი ერთობ მრავალფეროვანია - აქ არიან სოცრეალიზმის წარმომადგენლებიც, ნონკომფორმისტი მხატვრებიც, ღრმა სულიერების გზით მავალი და პოსტმოდერნისტული თამაშით გართულებიც. ფაქტია, რომ გამოფენაზე წარმოდგენილთა უმეტესობა ყოფილ საბჭოთა კავშირში ჩამოყალიბდა ხელოვნად.

გამოფენის კურატორმა ჯოანა ვიკერი, რომელიც "სოთბის" რუსეთის განყოფილებას განაგებს და თავისი ორგანიზაციის სურვილი გაგვიჩვენა.

„ჩვენი სურვილი იყო შემდეგი: წარმოდგენილი იყოს ხელოვნება, რომელიც იქმნებოდა 1960-იან წლებს შორის - მთელი ამ წლების განმავლობაში შექმნილი ნამუშევრები. და თუ ახლა თვალს გადავავლებთ „პერსპექტივისა“ და „გლასსისტი“ შემდგომ ბოლო 20 წელიწადს, - საბჭოთა კავშირის დაშლიდან მოყოლებული, დღევანდლამდე, - ვნახავთ, რომ ეს ქვეყნები ხელოვნებაში ეძებენ ეროვნულ იდენტურობას, იმას, რაც სრულიად ამოძრკვეული იყო საბჭოთა რეალისტურ ხელოვნებაში“, - ამბობს "სოთბის" წარმომადგენელი, რომელიც, ალბათ, მათ რიგში იყო, ვინც შეარჩია ნამუშევრები გამოფენა-გაყიდვაზე წარდგენილი მასალიდან.

გალერეა "ბაია" ერთ-ერთია, რომელმაც ნამუშევრები წარადგინა "სოთბისში", მასთან ერთად კი - „თიბი-ი არტ გალერეამ“ და სამმა მხატვარმა, დამოუკიდებლად. ბაია ნიქორიძეს, გალერეა "ბაია" მფლობელს, სწორედ მაშინ ვესაუბრეთ, როცა მისი თვითმფრინავი ის-ის იყო, აფრენას აპირებდა. მისი გალერეიდან "სოთბისზე" აბრამიშვილის, ფარჯიანისა და სულაბერიძის ნამუშევრები გამოიფინა.

„არჩევანი გაკეთდა ძალიან დიდი რაოდენობის მასალიდან, რომელიც მე მივანოდე. ნახატები თვითონ შეარჩიეს - დიდი ხანია ამ მხატვრებზე ვმუშაობ“ - გვითხრა ბაია ნიქორიძემ.

ირაკლი ფარჯიანის ნამუშევარი, რომელიც ლონდონში წაიღეს, ბერლინის ციკლიდანაა. ესაა 1989 წლით დათარიღებული „ჯვარცმა“. ხუნდაძის ფიროსმანის „მეტამორფოზები“ ზეთში შესრულებული საშუალო ზომის ტილოა. ლონდონში წაიღეს ასევე ავთანდილ ვარაზის „ხარის თავი“, ლევან ჭოლოშვილის „უსათაურო“, ალექსანდრე ბანძელაძის „კომპოზიცია“, მერაბ აბრამიშვილის „კუმონის კაციჭამია“ და სხვები.

„ჩემი ერთ-ერთი ფავორიტია, ქართველი მხატვრის, მერაბ აბრამიშვილის ტილო. სამწუხაროდ, ის გარდაიცვალა 2006 წელს, 56 წლისა. მას შესანიშნავი, ფიგურატიული სტილი აქვს. ცხოვრობდა ესკეიზების სამყაროში, რაც ასევე ახასიათებს საბჭოთა პერიოდის იმ მხატვრებს, რომლებიც არ მუშაობდნენ საბჭოთა რეალისტური მანერით. აბრამიშვილის ნამუშევარი, რომელსაც გასაყიდად გამოვფინეთ, ასეა დასათაურებული: „კუმონის კაციჭამია“. ეს არის მისტიკური მხეცი, ვეფხვისნაირი, და დახატულია როგორც აღმოსავლური მინიატურა, დეტალურად. მართლაც საუცხოოა!“ – აღნიშნა ჯონან ვიკერმა.

ასეთ გამოფენაში მონაწილეობას რომ დიდი მნიშვნელობა აქვს, ცხადია. ბაია წიქორიძე გვამცნობს, რომ ქართველ მხატვრებს აუქციონებში უწინავე მიუღიათ მონაწილეობა:

„წინა წლებშიც გადიოდნენ ცალკეული ქართველი მხატვრები, ოღონდ სულ აუქციონებზე. გამოფენა-გაყიდვაში მონაწილეობა პირველია. ეს არის ერთ-ერთი ყველაზე ძლიერი ფინანსური ორგანიზაცია ხელოვნების ბაზრის სფეროში. ამას კი ძალიან დიდი მნიშვნელობა აქვს ქართველი ხელოვნებისთვის და ქართული ხელოვნების ბაზრის განვითარებისთვის“.

გამოფენა-გაყიდვა გულისხმობს ნამუშევრების შეფასებას, მათზე ფასის დადებას და გაყიდვას და თუ მყიდველი ხარ, არ იქნება ძნელი გაარკვიოთ, რა ღირს თქვენი მოწონებული ნამუშევარი: „სოთბის“ საინტერნეტო გვერდი საჯაროა.

„ნახატის ღირებულების შესახებ, წინასწარ, სამწუხაროდ, ვერაფერს გეტყვით, რადგანაც ეს არის კონფიდენციალური ინფორმაცია და ჩვენ ხელი გვაქვს მონერლი ამ კონფიდენციალობის დაცვაზე. ეს არ არის აუქციონი, ეს არის გამოფენა-გაყიდვა. „სოთბის“ ვებ გვერდზე, დევს მთელი ეს მასალა, სადაც მითითებულია, რომ თუ რომელიმე კონკრეტული მხატვრის კონკრეტული ქმნილების ფასი გაინტერესებთ, ინტერნეტით შეგიძლიათ მოიძიოთ“- გვამცნო გალერისტმა.

როგორც „სოთბის“ გამოფენა-გაყიდვის ორგანიზატორებმა გაგვიმხილეს, ნამუშევართა ფასები სამიდან 500 ათასამდე მერყეობს. კონკრეტულად, ცნობილი ისაა, რომ ამ პოსტსაბჭოთა ქვეყნების მხატვართა შორის ყველაზე ძვირად აზერბაიჯანელი თაირ სალახოვის მიერ 1987 წელს შექმნილი კომპოზიტორ დიმიტრი შოსტაკოვიჩის პორტრეტი შეფასებულია.

დაბოლოს, გეტყვით, რომ "გზაჯვარედინზე" დააფინანსა ყაზახეთის კორპორაცია "ევრაზიის ბუნებრივმა რესურსებმა". გამოფენის შედეგებზე - რა და როგორ გაიყიდა - ახლო მომავალში გიამბობთ. გამოფენამ კი, 4-დან 12 მარტამდე იმუშავა.

ომროზირ რუსაძე

ფოტო: გურანდა ანნაბაძე

მირიან კილაძე



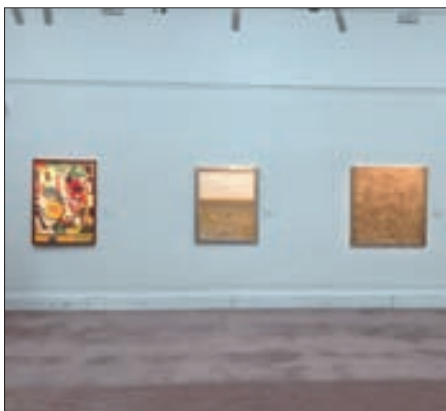
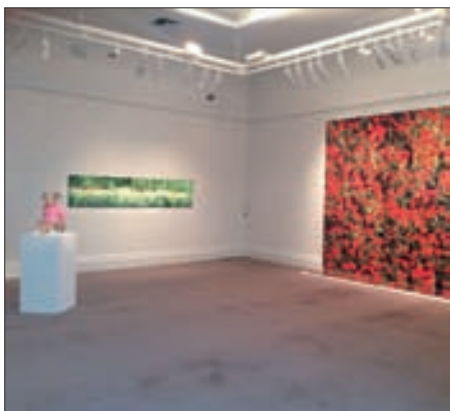
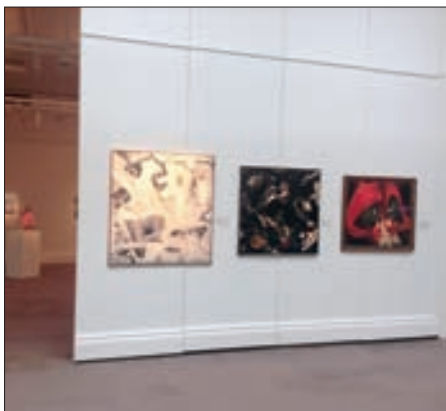
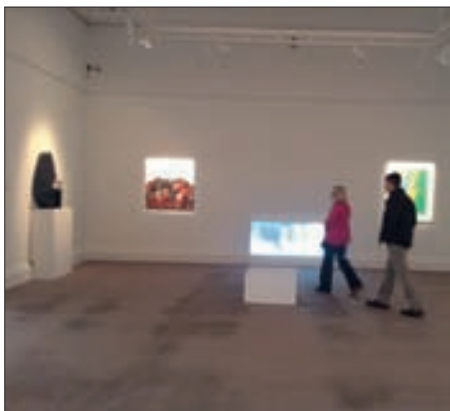
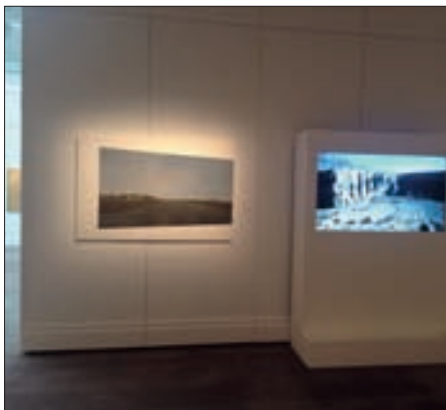
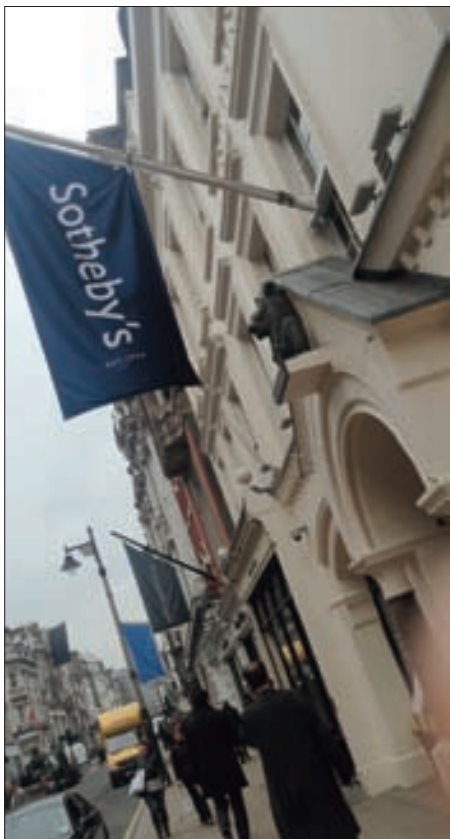
LEVAN CHOGOSHVILI. UNTITLED
ლევან ჭოლოშვილი. უსათაურო



BAIA TSIKORIDZE. OWNER OF "BAIA GALLERY"
ბაია წიქორიძე. "ბაია გალერისის" გალერისტმა



MERAB ABRAMISHVILI. CUMAON CANNIBAL
მერაბ აბრამიშვილი. კუმონის კაციჭამია



Georgian Artists at Sotheby's Selling Exhibitions

"AT THE CROSSROADS": CONTEMPORARY ART FROM CENTRAL ASIA AND THE CAUCASUS IN LONDON

On March 4 2013, Sotheby's Auction House launched a selling exhibition of the works by Caucasian and Central Asian artists, titled "At the Crossroads". The exhibition features up to 50 artists, including 9 Georgian painters.

Irakli Parjiani, Tamar Kvesitadze, Alexander Bandzeladze, Avto Varazi, Jibson Khundadze, Levan Chogoshvili, Merab Abramishvili, Koka Ramishvili, Kote Sulaberidze - these are the Georgian artists, whose works were exhibited and sold in London, where Sotheby's Auction House organized a special selling exhibition for Caucasian and Middle East artists, titled "At the Crossroads". This is a unique opportunity for the exhibited authors to promote their art and gain some profit. The range of artists presented at the exhibition is quite diverse, with trends ranging from socialist realism to non-conformism, from deep spirituality to post-modernism. One common trait is that the majority of presented artists matured in the former Soviet Union. This is one of the reasons why the exhibition got organized by Joanna Vickery, Head of Russian Department at Sotheby's.

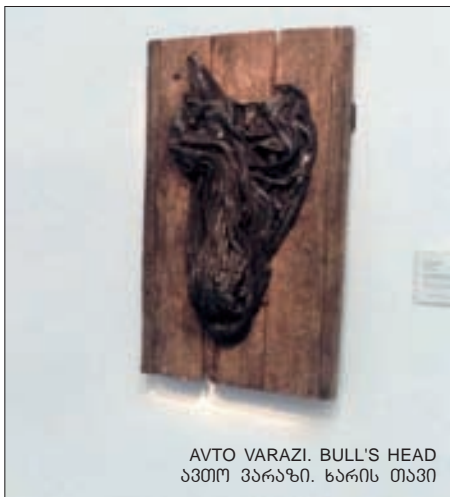
"Our intention was to present the works of art created in the target region after the 1960ies. Looking at the last 20 years following Perestroika, Glasnost and disintegration of the USSR, we can see that these countries were seeking to express their national identity through art - they were trying to find something that did not exist in socialist realism at all," stated Ms. Vickery.

One of the galleries which submitted exhibits to Sotheby's was Baia Gallery; the other paintings came from TBC Art Gallery and three independent artists. We interviewed Baia Tsikoridze, the owner of Baia Gallery, at the moment when her plane was just about to take off - the art dealer was leaving for London to attend the selling exhibition. Her gallery sent to Sotheby's the works by Abramishvili, Parjiani and Sulaberidze.

"The actual choice was made by Sotheby's, but I made my suggestions, because I had been dealing with these artists for a long time already," said Baia Tsikoridze.

The paintings sent to London are Irakli Parjiani's "Crucifixion" (1989, Berlin cycle); Khundadze's medium-size oil painting "Pirosmiani's Metamorphoses"; Avtandil Varazi's "Bull's Head"; Levan Chogoshvili's "Untitled"; Alexander Bandzeladze's "Composition"; Merab Abramishvili's "Cumaon Cannibal", etc.

Joanna Vickery said: "One of my personal favorites is the painting by Georgian artist Merab Abramishvili. Unfortunately, the artist died in 2006. He had brilliant figurative style. Merab Abramishvili lived in an escapist world, which is so characteristic of Soviet artists who did not adhere to socialist realism. Abramishvili's work we are presenting at the exhibition is titled "Cumaon Cannibal". This is a mystical tiger-like beast resembling; the painting itself reminds of an exquisite Oriental miniature."



AVTO VARAZI. BULL'S HEAD
ავთო ვარაზი. ხარის თავი

The importance of participation in such an exhibition is obvious. BaiaTskoridze said that Georgian artists already had some experience of participating in international auctions: "Individual artists used to take part in auctions, but participation in a selling exhibition is the first of the kind. This is why we attach so much importance to this one - especially considering that it is organized with one of the most important financial organizations in the art market. This is highly important for the Georgian art and national art market."

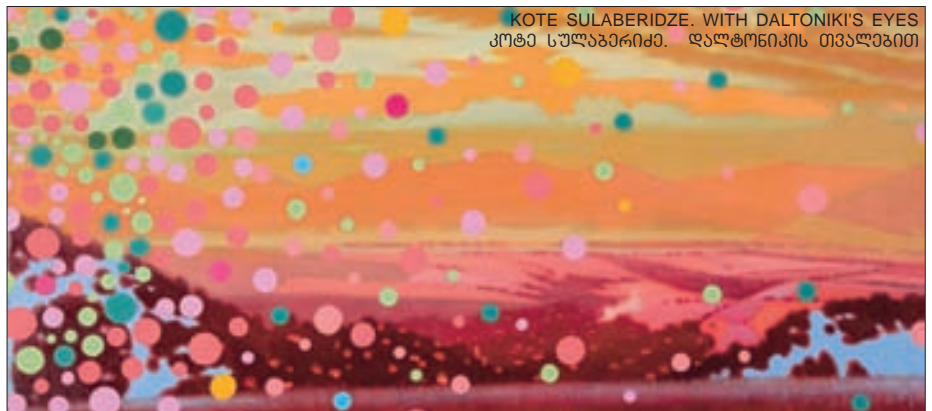
BaiaTskoridze could not tell us how much the exhibits would cost at Sotheby's. However, Sotheby's web-page is publicly accessible and the interested people could obtain this information independently.

"Unfortunately, we cannot say anything - this information is restricted and we have signed an agreement to keep it confidential. Sotheby's website contains all the required materials, including the invitation to address the auction house administration if you are interested in any of the exhibits."

According to the organizers of Sotheby's selling exhibition, the cost of exhibits reached 500 thousand. We found out that the most expensive work of art presented at the exhibition was the portrait of Dimitri Shostakovich, painted in 1987 by Azerbaijani artist TairSalakhov.

"At the Crossroads" was funded by Kazakhstan-focused Corporation "Eurasian Natural Resources". The exhibition was open from March 4 to March 12.

OKROPIR RUKHADZE
PHOTO BY GURANDA ANCHABADZE,
MIRIAN KILADZE



KOTE SULABERIDZE. WITH DALTONIKI'S EYES
კოტე სულაბერიძე. დალტონიკის თვალებით



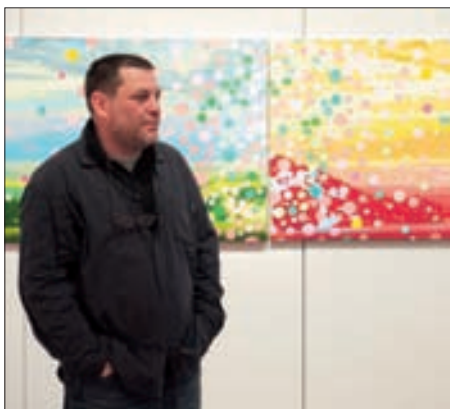
KOTE SULABERIDZE. WITH DALTONIKI'S EYES
კოტე სულაბერიძე. დალტონიკის თვალებით



ALEQSANDRE BANDZELADZE. JIFSON KHUNDADZE
ალექსანდრე ბანძელაძე. ჯიფსონ ხუნდაძე



IRAKLI PARJIANI. CRUCIFIXION
ირაკლი ფარჯიანი. ჯვარცმვა





ინტერვიუ ლალი ქუთათელაძესთან

„...ნავი... ბედნიერების ნაპირზე კაცობრიობის გადასაყვანად...“

რიკვდა

და ან, უფალი, მამა ჩუნი ხარ შენ,
სოლო ჩუნ თინა, სამამ ხელთა შენთა ყოველი.

ისიანი 64:8

- შენი ნამუშევრები კონკრეტული დროსა და სივრცის მიღმაა თითქოს... მათში ძველი და შორეული კულტურული მოტივები და სტილებია აქტივიზირებული. ისინი გვაგონებს რაღაც შორეულს და ამ დროს ძალიან ნაცნობს, მაგრამ არცერთ კონკრეტულ სტილს თუ არტეფაქტს. არის თუ არა შენს ნამუშევრებში ისეთი მოტივი, რომელსაც სულ უბრუნდები და რომელიც შენი შემოქმედების მნიშვნელოვან და ღრმად გააზრებულ თემად შეიძლება მივიჩნიოთ?

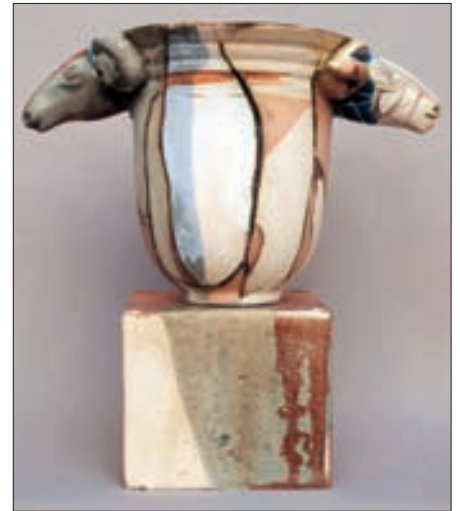
- ყოველი კონკრეტული ნამუშევარი იმ პერიოდის ნაზრევიანია, როდესაც ის შეიქმნა. დღეს შეიძლება აღარც მასსოვდეს რაზე ვფიქრობდი იმ დროს, მაგრამ ყოველთვის, ეს არის ის, რაშიც უშუალოდ ვიყავი ჩართული მუშაობის პერიოდში. დღევანდელი გადასახედებიდან ისე ჩანს, თითქოს ჩემს შემოქმედებაში ერთ-ერთი ძირითადი, მაინც ადამიანის მუდმივი სვლის, სხვადასხვა ადგილებში გადასვლისა თემაა. ეს მე ვარ? შესაძლებელია... დანამდვილებით ვერაფერს გეტყვით, მაგრამ ვფიქრობ ჩემს ფიგურას არ აქვს კონკრეტული სახე. ის

ჩემი ფანტაზიის ნაყოფია, რომელიც სულ გზაშია, სულ მოგზაურობს. ის ქალია, მაგრამ ეს მხოლოდ ჩემთვის მისაღები ესთეტიური ფორმაა და არა ფემინისტური იდეების გამოვლინება.

აგრეთვე მოგზაურობის თემასთან დაკავშირებული მნიშვნელოვანი ფილოსოფიური და რელიგიური სახე-სიმბოლო, რომელსაც სშირად ვუბრუნდები, ნავია, რომელიც, რა თქმა უნდა არ არის დაკავშირებული ფიზიკურ მოგზაურობასთან. ის უნივერსალური ნიშანია, რომელიც ორ სამყაროს შორის მოძრაობს და ადამიანების „იქ“ გადაყვანას უზრუნველყოფს.

- ღია ნაწარმოების ცნება აქტიურად დამკვიდრდა თანამედროვე ხელოვნებაში. როგორ ფიქრობ, ადვილად „ნაკითხვადია“ შენი ნამუშევრები? განუხვებს მათი მრავალგვარი ინტერპრეტაციის საკითხი?

- ხელოვნება არის დიალოგი, მიუხედავად იმისა, გყავს თუ არა ვის-მის მოსაუბრე. იყო დრო, როდესაც არ მქონდა სურვილი ჩემი ნამუშევრების მეშვეობით გამომეაშკარაებინა



საკუთარი თავი. არ მინდოდა „ჩემზე“ სცოდნოდით, კერამიკა კი ამის საშუალებას მაძლევდა... ხომ შესაძლებელია შექმნა ნივთი, რომელიც მხოლოდ შენს ესთეტიკაზე მეტყველებს. ის შენია, მაგრამ არაფერს ჰყვება შენს შესახებ. შემდგომში, რაღაც ეტაპზე, სათქმელის გაზიარების სურვილი გამიჩნდა... რაც შეეხება მრავალგვარ ინტერპრეტაციას, ეს პირიქით საინტერესოც არის, მრავალგვარი ინტერპრეტაცია ნიშნავს იმას რომ ვიღაცამ იფიქრა შენს ნამუშევარზე და თავისი დასკვნა გამოიტანა ან თამაშში ჩაერთო და შენი ამბის თავისი ვერსია შექმნა.

- გაგჩენია თუ არა იმის შიში, რომ შენს ნამუშევარს ვერ გაიგებენ?

- ეს არ არის ჩემთვის მნიშვნელოვანი... რასაკვირველია ჩემი ნამუშევარი ჩემი გზავნილია, მაგრამ საკუთარი ფიქრის, აზრის ილუსტრირება არ არის ჩემი ამოცანა. მნახველს უნდა ჰქონდეს დიალოგი ჩართვის შესაძლებლობა, აქვს უფლება თვითონ გააკეთოს დასკვნა, თავისებურად გაიგოს ჩემი გზავნილი...

„ლალის კერამიკა გამოირჩევა დახვეწილობით, ქალური სინატიფით, გემოვნებით. მისი შემოქმედება ატარებს სხვადასხვა ეპოქათა სულისა და მესხიერებას. ლალის ხელოვნება თანამედროვეა და ამავე დროს საოცრად კლასიკურიც. იგი თავდადებულია არა მარტო ხელოვნებაში, ასევე ნებისმიერ საქმეში“ - ოთარ ვეფხვაძე, კერამიკოსი.





საშუალებას ავსახო ნაფიქრი, განცდილი, ირ-გვლივ არსებული გარემო, ან არარსებული სა-მყარო, გამოცდილების შედეგი ან ფანტაზი-ის ნაყოფი.

კერამიკაში მუშაობა პროფესიონალიზმთ-ან ერთად მოითხოვს მოთმინებას, რადგან და-სრულებულ ნამუშევარსა და საბოლოო შედე-გს შორის არის ღუმელი და გამოწვა და ზო-გჯერ მოულოდნელი შედეგი...

„ნ წელია სამხატვრო კადემიაში ვსწავლ-ობ და დღევანდელი გადასახედიდან თამამად შემძლია ვთქვა, რომ სულ რამოდენიმე ადა-მიანია ამ სივრცეში, რომლებმაც ჩემი, როგ-ორც მომავალი მხატვრის და ასევე პიროვნე-ბის ჩამოყალიბებაში უდიდესი, არსებითი რო-ლი ითამაშა, მათ შორის ერთ-ერთი მონინა-ვე ადგილი უკავია ქნ ლალი ქუთათელაძეს,

- გახსოვს პირველი შეხება კერამიკასთან? რა უპირატესობა აქვს თიხას და რატომ იქცა ის ყველაზე მისაღებ მასალად შენთვის?

- მოხდა ისე, რომ აკადემიაში კერამიკის განყოფილებაზე მოვხვდი. გრაფიკაში მუშაო-ბაზე ვოცნებობდი და სწავლის პერიოდში სულ გრაფიკაზე გადასვლას ვცდილობდი. მა-გრამ ჩემმა შეხვედრამ ალდე კაკაბაძესთან სრუ-ლიად შეცვალა ჩემი გეგმები, უფრო სწორედ კი დამოკიდებულება კერამიკის ხელოვნების მიმართ. მან შემაყვარა და შემაგრძობინა თი-



ხა, დამანახა ის შესაძლებლობები, რომელსაც ამ მასალაში მუშაობა იძლევა. ქალბატონ ალ-დეს აქვს საოცარი უნარი დაინახოს ადამიან-ში საუკეთესო და დაეხმაროს თვითრეალიზა-ციაში...

ჩემთვის თიხა არის მასალა (ისე, როგორც სხვისთვის არის ზეთი ან ფანქერი), რომელ-იც მაძლევს თვითგამოხატვის საშუალებას,





ადამიანს რომელსაც შესწევს ძალა საკუთარ თავზე აილოს პასუხისმგებლობა და ყველანაირი გზის გამოყენებით ბოლომდე მიგაყვანილოს დანყებული საქმე, მიუხედავად ბევრი სირთულისა, გააკეთოს მაქსიმალური სტუდენტისთვის და იზრუნოს მის მომავალ კარიერულ წინსვლაზე. ქნ ლალისთან ურთიერთობა ხშირად სცილდება უბრალოდ სტუდენტის და პედაგოგის კავშირს და გადადის მეგობრულ კოლეგიალურ დამოკიდებულებაში, რაც ძალიან სასიამოვნო და მნიშვნელოვანია ნებისმიერი სტუდენტისთვის“ - მერაბ გუგუნიაშვილი, კერამიკოსი.

„როდესაც აბიტურიენტი ხარ, ძალიან ძნელია მიიღო სწორი გადაწყვეტილება თუ რა იქნება მომავალი პროფესია, ხშირად ეს გადაწყვეტილება გარე ფაქტორებზეა დამოკიდებული. შემდეგ იწყება ფიქრი იყო თუ არა ეს არჩევანი სწორი. მე გამიმართლა, რადგან სტუდენტობის პერიოდში რამდენიმე ისეთი პედაგოგი მყავდა, რომლებმაც ჩემი არჩევანი თანდათან მყარი გახადეს. ლალი ერთ-ერთი მნიშვნელოვანი ადამიანია, ვინც ეს ეჭვები გააქრო და კერამიკის სიყვარული საბოლოოდ გამყარა ჩემში. ძნელია არ შეგიყვარდეს ეს საქმე, როცა მას ასეთი განსაკუთრებული ენერჯით და ესთეტიკით გადმოგცემენ, როგორც ლალი ქუთათელაძის შემთხვევაში ხდება“ - ირინე ჯიბუტი, კერამიკოსი.

- გამოყენებითი ხელოვნება საკმაოდ რთული ტერმინია და ეს სირთულე მის ბიფუნქციონალობაში მდგომარეობს. აბოლონ ქუთათელაძის სახელობის თბილისის სახელმწიფო სამხატვრო აკადემიაში გამოყენებითი ხელოვნების ფაკულტეტი კერამიკის კათედრის ბაზაზე შეიქმნა, მის გარშემო გაფართოვდა. დღესდღეობით ეს კათედრა „მხატვრული კერამიკის“ მიმართულებად იქცა. რას ნიშნავს ეს განსაზღვრება?

- ქართული რეალისტური ქანდაკების ფუძემდებელმა იაკობ ნიკოლაძემ, თბილისის სახელმწიფო სამხატვრო აკადემიის ერთ-ერთმა

დამაარსებელმა და პირველმა პროფესორმა 1926 წელს, აკადემიაში დააარსა პატარა კერამიკული სახელოსნო - ქანდაკების კერამიკულ მასალაში შესასრულებლად. 1927 წელს, სწორედ ამ სახელოსნოს ბაზაზე, გაიხსნა კერამიკის კათედრა, რომლის მემკვიდრე დღესდღეობით არის მხატვრული კერამიკის მიმართულება.

დაიხს, გამოყენებითი ხელოვნების ფაკულტეტი კერამიკის კათედრის ბაზაზე შეიქმნა და მის გარშემო გაფართოვდა ამ ფაკულტეტის მემკვიდრე კი დღესდღეობით არის დიზაინის ფაკულტეტი.

რაც შეეხება განმარტებას „მხატვრული“ ეს მიუთითებს იმასე, რომ აკადემიაში კერამიკა შეისწავლება როგორც მხატვრული მასალა და არა როგორც მასალა, რომელიც გამოიყენება ინდუსტრიაში, მედიცინაში და ა.შ.

მომწონს ის, რომ ფაკულტეტს დღესდღეობით დიზაინის და არა გამოყენებითი ხელოვნების ფაკულტეტი ჰქვია. გამოყენებითი ხელოვნება ჩემთვის ცოტა ბუნდოვანი მცნებაა... რაც შეეხება კერამიკის ხელოვნებას - ის ცდება წმინდა დიზაინის ფარგლებს და თავის არსში სახვითი ხელოვნების პოტენციალის მატარებელია. მე სწორედ მასალის ამ პოტენციალის გამოყენება მაინტერესებს...

- გამოყენებითი ხელოვნების ყველა დარგს აქვს მოძრავი ფუნქციური სტრუქტურა, რომელშიც ფასეულობათა შესაბამისობა მუდმივად იცვლება. არსებობს თუ არა რაიმე უნივერსალური მოდელი კერამიკაში, რომელიც უცვლელია საუკუნეების განმავლობაში და წარსულის რა გამოცდილებას იყენებენ დღეს ქართველი კერამიკოსები?

- ეს უნივერსალური მოდელი ქართველი კერამიკოსებისთვის არის შავკრიალა კერამიკა.

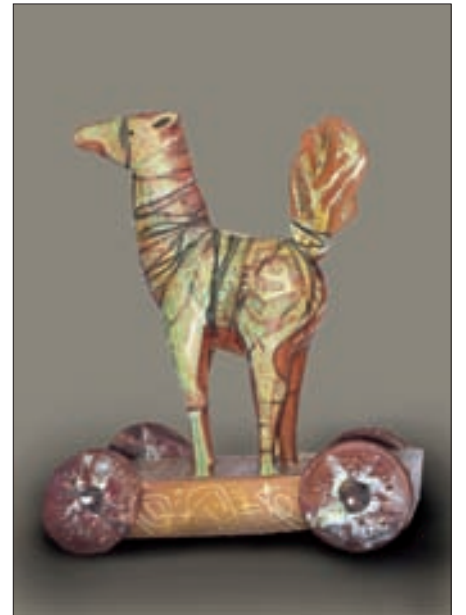
XX საუკუნის 60 წლებში შავკრიალა კერამიკის აღორძინება უკავშირდება ბატონ რეზო იაშვილის სახელს, რომელმაც ალადაგინა კერამიკის წარმოების ეს უძველესი მეთო-

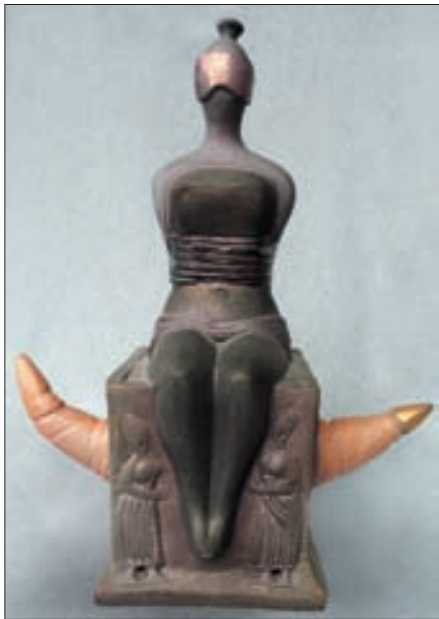
დი. ამ დროიდან, შეიძლება ითქვას, რომ არ ყოფილა ქართველი კერამიკოსი, რომელსაც არ გაუკეთებია შავკრიალა ნამუშევარი. ასე რომ ეს, გარკვევნილად, ქართული კერამიკის სახედაც კი იქცა.

„ლალი იმ თაობას ეკუთვნის, რომელმაც შესწლო გადაელახა ხელოვნების დარგისთვის არსებული გარკვეული საზღვარი. თუ კერამიკას მანამდე ტრადიციული სახე ჰქონდა, ამ თაობის დამსახურებაა, რომ მათ გაბედეს და გაარღვიეს ამ სფეროს საზღვრები. მათთვის მთავარია არა ის, რომ შექმნან კარგი კერამიკული ნაკეთობა, არამედ მხატვრული ობიექტი, რომელიც შეიძლება არ იყოს გამოყენებითი. ისინი რჩებიან კერამიკის არეალში. მაგრამ არ იბოჭებიან და მათი სითამამე საშუალებას აძლევთ იყვნენ მკვეთრად ინდივიდუალურები და თავისუფლად გამოსახონ თიხაში საკუთარი აზრები“ - ნანა კიკნაძე, ხელოვნებათმცოდნე.

- 1970-იანი წლებიდან გამოყენებითი ხელოვნებიდან „სუფთა საგნობრიობის“ სფეროში გადასვლის ტენდენცია შეინიშნება - იქმნება ობიექტები და არა უტილიტარული დანიშნულების ნივთები. ხელოვნებათმცოდნეები კერამიკის ძირეული ამოცანების რღვევაზე, დარგის საფუძვლებთან გენეტიკური კავშირის წყვეტაზე ალაპარაკდნენ... კრიტიკოსების ნაწილი ამ მოვლენას აფასებს, როგორც კრიზისს გამოყენებითი ხელოვნებაში, ზოგიერთისათვის კი, ეს პროცესი დარგის განვითარების ახალი გზაა. არსებობს თუ არა რაიმე საზღვარი, რომლის გარღვევა შეუძლებელია და რაც კერამიკის საფუძვლების მოშლას გამოიწვევს?

- თიხა იძლევა საშუალებას აკეთო, როგორც თონცენტრალური არტ-ობიექტი, ასევე ფუნქციური ნივთი. გასული საუკუნის 60-იან წლებში მოხდა კერამიკის მონყვეტა უტილი-





ტარული საფუძვლებისგან. კერამიკოსებმა დაინყეს თიხის სკულპტურული თვისებების წინ წამოწევა. მოგვიანებით იგივე პროცესები დაინყო საქართველოშიც... თუმცა იმის თქმა, რომ დიდსადადობით უტილიტარული კერამიკა დაჩაგრულია ან არ ვითარდება შეუძლებელია. კერამიკის სახვითი თვისებების წინ წამოწევა არის განვითარების ერთ-ერთი გზა და საშუალება და არა დარგის კრიზისი. რაც შეეხება იმას თუ რა არის ის საზღვარი, რომლის გარღვევა შეუძლებელია და რაც კერამიკის საფუძვლების მოშლას გამოიწვევს, ეს არის პროფესიონალიზმის დაკარგვა. კერამიკაში მუშაობა მოითხოვს ოსტატობას, მასალის ცოდნას და ფლობას. კერამიკის საფუძვლების მოშლას პროფესიონალიზმის არ არსებობა თუ გამოიწვევს...

- ყველაზე მნიშვნელოვანი ნამუშევარი, პროექტი...

- არც ერთი ჩემი ნამუშევრის გამოყოფა არ შემოძლია. არც ერთს არ ვანიჭებ განსაკუთრებულ მნიშვნელობას...

ყველა ჩემი ნამუშევარი დიდხანს კეთდება. ვინც ესკიზიდან, დიდხანს ვხატავ ყველა მხრიდან და შემდეგ ვინც კერამიკულ მასალაში შესრულებას.

ჩემი საყვარელი, მნიშვნელოვანი და, ჩემის აზრით, ყველაზე წარმატებული პროექტია ფონდ „თიხის ოფისის“ დაფუძნებაში მონაწილეობა. მე მხვდა წილად ბედნიერება ცხოვრების გზაზე შევხვედროდი ჩემთვის ძალიან მნიშვნელოვან ოფის ადამიანს – მაღსაზრებელი, ლია ბაგრატიონს, ნატო ერისთავს და გაგიშა პაჭკორიას. ჩვენ ერთად ჩამოვყავალიბეთ ეს ფონდი, მათთან ერთად გავაკეთეთ არაერთი საინტერესო პროექტი, გამოფენა, მათთან ერთად ვიმოგზაურე. მათთან ურთიერთობა, თანამშრომლობა, მათ გვერდზე მუშაობა ჩემთვის ყოველთვის საინტერესო და ძა-

ლიან მნიშვნელოვანია...

რაც შეეხება სამომავლო გეგმებს - ზაფხულში ფრანგი კერამიკოსების სტუმრობა, შემდეგ საფრანგეთში გამოფენა „შატო“ და ოქტომბერში კი თელავის ფესტივალი.

„ბედნიერი ვარ იმით, რომ ჩემი სახელოსნოს მეგობრები ამავე დროს ჩემი მეგობრებიც არიან. ერთ-ერთი მათგანი ლალია.

ლალია ქუთათელაძე შემდგარი მხატვარია. მისი შემოქმედება ნიჭის, ინტელექტის და პროფესიონალიზმის ერთობლიობაა. ლალის ნამუშევრების შესახებ თავად ნამუშევრები ამბობენ, მე კი, გაიმბობთ თუ როგორ იწყება მისი შემოქმედებითი დღე სახელოსნოში.

თუ კარზე კაკუნს გაისმა, ყველამ ვიცით რომ ლალი მოვიდა. ხშირად ვეხუმრებით ხოლმე, რომ ეს მისი გერმანელი ბებიის ალბრედის "წუნია". აუცილებლად რამე გემრიელს მოგვიტანს, ვიდრე მუშაობას დაიწყებს, მისთვის ჩვეული ტაქტით დაინტერესდება ვინ რას ვაკეთებთ. პირადად მე, ლალის უნარები ძალიან მეხმარება ჩემს პროფესიულ საქმიანობაში. იგი უშუალოდ მრჩეველია-ორიენტირებული მეგობრის წარმატებაზე. ლალის თვისებაა- არ დაივიწყოს სხვა...

შემოქმედებითი საქმიანობის გარდა, იგი აკადემიის პროფესორია. სტუდენტებთან მუშაობა მისი ერთ-ერთი გატაცებაა, რის გამოც, სხვათა შორის, სახელოსნოში გვიან გამოჩნდება ხოლმე. ასევე "თიხის ოფისის" თანადამფუძნებელია და არაერთი საერთაშორისო კერამიკული სიმპოზიუმისა თუ ვორკშოპის პროექტის ავტორი და მონაწილე.

ლალის უნარი, ფართოდ დაინახოს ნებისმიერი იდეის სურათი და არ დაკმაყოფილდეს პატარა-პატარა მიღწევებით, ფასდაუფებელს



ხდის მას გუნდური მუშაობისთვის. დიდი გამოარჯევება მისი საბოლოო მიზანი, რომელიც ყოველთვის მთელ ჯგუფს გვეკუთვნის“ - ლია ბაგრატიონი, კერამიკოსი.

- ახალმა ტექნოლოგიებმა მნიშვნელოვნად შეცვალა და გააფართოვა მხატვრული კერამიკის საშუალებები. როგორ გესახება ამ დარგის განვითარება?

- ტექნოლოგიის განვითარებამ შექმნა ახალი, კერამიკული მასალის და გამოწვევის შესაძლებლობებზე დაფუძნებული ესთეტიკა... შეიძლება ითქვას თავად ტექნოლოგია იქცა ესთეტიკად და თიხა და გამოწვა - ART-ობიექტად... ეს ძალიან საინტერესოა. ამჟამად, მიყვარს, როდესაც ART-ობიექტს მე თვითონ ვქმნი... თუმცა, მსვლელობის ან მოგზაურობის პროცესში, შეიძლება ყველაფერი შეიცვალოს.

ესაუბრა ხელოვნებათმცოდნე ქატი შავპულიძე (სტილი დაცულია)



პირველი სიყვარული ბათუმში First Love - Batumi

ავტორი: სკულპტორი ირაკლი წულაძე
AUTHOR: SCULPTOR IRAKLI TSULADZE



პირველ სიყვარულს მოქანდაკე ირაკლი წულაძემ ბათუმის ბულვარში ძეგლი დაუდგა. "პირველი სიყვარული" სკულპტურულ-ალეგორიული კომპოზიციაა. ქანდაკება ორფიგურია. პიჭის და გოგოს ფიგურები ერთმანეთს სათუთად ეხებიან, მოკრძალებას და გრძნობას გამოსატყვევენ ერთმანეთის მიმართ. სკულპტურის კომპოზიციას თუ დააკვირდებით ნახავთ, რომ გულის სიმბოლური ფორმა აქვს. იგი დახვეწილი და მეტყველია. ქანდაკების სიმაღლე 4 მეტრი და 40 სანტიმეტრია. ქანდაკება შესრულდა ბრინჯაოში, გამოყენებული იქნა ტონირებული ბეტონი და მინა.



პედესტალი ორდონიანია. მისი საერთო სიმაღლე 80 სანტიმეტრია, რაც საშუალებას იძლევა ქანდაკება კონტაქტური იყოს. მასთან შეყვარებულები სხდებიან, ეხებიან, სამახსოვრო ფოტოებს იღებენ. ქანდაკება ზღვის სანაპიროზე დგას. კომპოზიციის ფონი უკიდევანო ზღვაა, საღამო ხანს კი - ზღვაში ჩამავალი მზე ექცევა შეყვარებულების ხელებში.



Women's Rights – Art in Action

ქალთა ფონდი საქართველოში ესტონეთის საელჩოს მხარდაჭერით ახორციელებს პროექტს – “Women’s Rights – Art in Action”, რომლის მიზანია ქალთა საკითხებისადმი საზოგადოების ცნობიერების ამაღლება და მგრძობეულობის გაზრდა.

პროექტის ფარგლებში ჩატარდა ქუჩის პერფორმანსები: **One Billion Rising** (მილიარდი ამბოხებული) **Break The Chain** (განწყვიტე ჯაჭვი) და ქართველი მხატვარი ქალების ნამუშევრების გამოფენა „Auto Nomos (პირადი კანონი), თემაზე ქალთა სექსუალური უფლებები და გამოცდილებები.

ქუჩის პერფორმანსი: **One Billion Rising** – (მილიარდი ამბოხებული)

2013 წლის 14 თებერვალს მსოფლიოში პირველად ჩატარდა გლობალური კამპანია „მილიარდი ამბოხებული“, რომლითაც ივ ენსლერს – (ცნობილი დრამატურგი და აქტივისტი, „ვაგინა მონოლოგების“ ავტორი), კამპანიის იდეის ავტორს და ინიციატორს, უნდა მთელ მსოფლიოს უჩვენოს ქალთა სოლიდარობა და უამრავი ქალის ერთობლივი ძალისხმევა თავიანთი უფლებების დაცვისთვის.

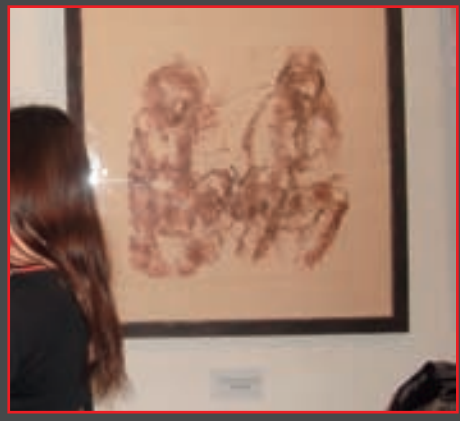
კამპანია გულისხმობს გლობალურ ქმედებას, რომელიც მთელ მსოფლიოს უჩვენებს ქალთა მრავალრიცხოვნებას საკუთარი უფლებებისთვის ბრძოლაში. აქციის ინიციატორებმა მოუწოდეს მილიონობით ქალს გამოსულიყვნენ სახლებიდან, სამსახურებიდან და გაერთიანებულიყვნენ იმისთვის, რომ ეცეკვათ და მოეხდინათ ერთიანი ძალის დემონსტრირება სამართლიანობის აღდგენის, ძალადობის დაგმობისა და გენდერული თანასწორობისათვის.

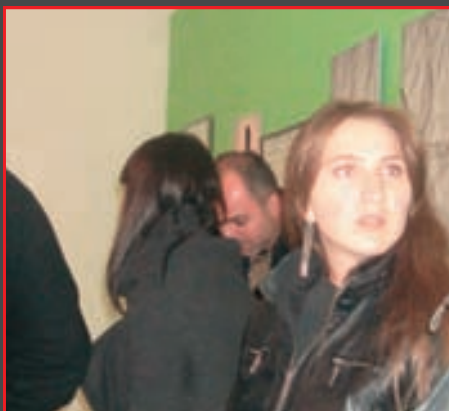
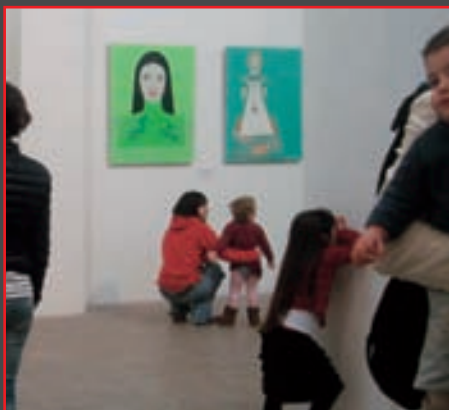
კამპანიის სლოგანია: მილიარდი ქალის ცეკვა უკვე რევოლუციაა!

ამ კამპანიას საქართველოც შეურთდა. 2013 წლის 14 თებერვალს, 15:00 სთზე, რუსთაველის მეტროს მიმდებარე ტერიტორიაზე, ქალთა ფონდის ინიციატორით მოეწყო პერფორმანსი - **One Billion Rising** (მილიარდი ამბოხებული). (ავტორი: ორგანიზაცია „იდენტობა“). (მ/მ ფილმი კამპანიის ძირითადი იდეის შესახებ – http://www.youtube.com/watch?feature=player_embedded&v=gl2AO-7VlzK)

2. ქუჩის პერფორმანსი: **Break The Chain** (განწყვიტე ჯაჭვი).

აღნიშნული კამპანიის ფარგლებში 16 თებერვალს, პარლამენტის მიმდებარე ტერიტორიაზე, გაიმართა პერფორმანსი **Break The Chain** (განწყვიტე ჯაჭვი). (ავტორები: მათა ტაბიძე, ნინო ბექაია, ქეთი ზაზანიშვილი, ნინო გოგოჭყური, ქეთი მჭედლიშვილი).





გამოფენა: Auto Nomos (პირადი კანონი)
 17 თებერვალს, გალერეაში „არტ ავენიუ“ გაიხსნა ქართველი მხატვარი ქალების ნამუშევრების გამოფენა სახელწოდებით, Auto Nomos (პირადი კანონი), თემაზე – ქალთა სექსუალური უფლებები და გამოცდილებები. გამოფენაზე წარმოდგენილი იყო სხვადასხვა ფორმატში შესრულებული ნამუშევრები (ფოტო, ვიდეო, ვერნერა, გრაფიკა, ინსტალაცია, პოსტერი, შერეული მედია, სხვა). გამოფენა გაგრძელდა ერთი კვირის განმავლობაში.

მონაწილეები: ანა გოგუაძე, ანა ლალიძე, სოფო ჩერქეზიშვილი, სოფია ბეჩიშვილი, ნინო ცქვიტია, ქრისტინე ბებია, ლუიზა ლაფერაძე, თამარ ბოჭორიშვილი, თამარ ბოკუჩავა, ია ბახტაძე, გურანდა ქლიბაძე, თამარ ჯიბუტი, თათული ჯაფოშვილი, ეთო გზირიშვილი.

2013 წლის 8 მარტს გალერეა „არტ ავენიუში“, ქალთა საერთაშორისო დღესთან დაკავშირებით, ქალთა ფონდის ინიციატივითა და ორგანიზებით გაიმართა ღონისძიება „უთქველი ისტორიები“.

ღონისძიების ფარგლებში მოენყო ახალი დოკუმენტური ფილმის – „უთქველი ისტორიების“ პრემიერა. ფილმი ქალთა ფონდის მხარდაჭერით შეიქმნა და მოგვითხრობს მე-19 საუკუნის სამი ქართველი ფემინისტის, ბარბარე ჯორჯაძის, ეკატერინე გაბაშვილისა და კატო მიქელაძის, ცხოვრებასა და მოღვაწეობაზე. დოკუმენტური ფილმის მიზანია საზოგადოებისთვის ქართველი ქალების უცნობი ფემინისტური მემკვიდრეობის ჩვენება. ფილმის რეჟისორია სალომე სალარაძე, სცენარის ავტორი – თამაზ მეღაშვილი.

ფილმის ჩვენების შემდეგ გაიმართა დისკუსია თემაზე “ფემინიზმის წარსული და უახლესი ისტორია საქართველოში”.

მომხსენებლები: ბაია პატარაია – წარმოდგენილი ფილმის იდეის ავტორი; თინათინ ჯაფარიძე – განვითარების მეცნიერების მაგისტრანტი, რომელიც წარმოადგენს კვლევას „ქალთა არასამთავრობო ორგანიზაციების კულისებში“; ნათია გვიანიშვილი, ფემინისტთა დამოუკიდებელი ჯგუფის წევრი, წარმოადგენს პრეზენტაციას - „ქართული ფემინიზმი დღეს“.

საღამო მუსიკალურად გააფორმა მუსიკოსმა „Ekala“.

აღნიშნული ღონისძიება ტარდება პროექტის “Women’s Rights – Art in Action” ფარგლებში, ესტონეთის საელჩოს მხარდაჭერით და მიზნად ისახავს ქალთა საკითხებისადმი საზოგადოების ცნობიერებისა და მგრძობიერების ამაღლებას.

