



# JUNG



**insta**  
Electro & Engineering

**JUNG**



## “ჯვეიანი” სახლი

კომფორტულად მართეთ თქვენი სახლი სენსორული დისპლეის და ნებისმიერი მობილური მოწყობილობის საშუალებით - მაგალითად iPhone, iPad და iPod Touch-ით. გერმანული ხარისხი და დახვეწილი დიზაინი მომთხოვნი მომხმარებლისათვის!

შს ინსტა - იუნგის ოფიციალური წარმომადგენელი საქართველოში  
ზაქარიაძის 8, თბილისი • (032) 2 202020  
[www.insta.ge](http://www.insta.ge)

*გერმანული ხარისხი!*

# AAG

Association of Architects of Georgia  
საანთხებავროს ანთხებავროს ანთხებავროს

[www.archias.ge](http://www.archias.ge)



ბანოსახებავრო - საანთხებავროს ანთხებავროს ანთხებავროს

მთხებავროს ანთხებავროს - ნინო ლაღიძე

ინფორმაცია - ნინო ლაღიძე, დიმიტრი გელოვანი.

მთხებავროს - ნატა კურტანიძე

ანთხებავროს ინფორმაცია - ირმა ჯიშკარიანი

ბანო ანთხებავროს - მ.პ.ს. სტილი, დიმიტრი გელოვანი ჯავახიშვილი

**PUBLISHER - ASSOCIATION OF ARCHITECTS  
OF GEORGIA**

**CHIEF EDITOR -** Nino Laghidze

**INFORMATION -** Nino Laghidze, Dimitri Gelovani.

**TRANSLATION -** Nata Kurtanidze

**COMPUTER GRAPHIC -** Irma Jishkariani

**OUTDOOR**

**ADVERTISEMENT —** STYLE Ltd.  
Director Ekaterine Javakhishvili

0186 თბილისი, ვაჟა-ფშაველას გამზ. #70ა

მობ: 593 42-74-73; 599 10-56-03; 558 28-29-30

70a Vaja-Pshavela ave, 0186 Tbilisi, Georgia.

Mob: (+995) 593 42-74-73; (+995) 599 10-56-03; (+995) 558 28-29-30

<http://www.archias.ge>

<http://www.archiaward.com>

E-mail: laghidze.n@gmail.com

სარედაქციო მუშაობის მენეჯერი

რედაქცია პასუხს არ აბეზს

## არქიტექტორებისა და დიზაინერების საყურადღებოდ!

საქართველოს არქიტექტორთა ასოციაცია და ჟურნალი "სტილი" აცხადებს თქვენთან თანამშრომლობას.

გთხოვთ, მოგვანოვოთ თქვენს მიერ ხელნაწერი არქიტექტურულ-დიზაინერული პროექტები. მათ შორის საუკეთესოები განთავსებულ იქნება ჟურნალი "სტილის" მომდევნო ნომერებში, ხისთვისაც წინასწარ გიხდით მადლობას.

ჟურნალის ხელნაწერი იტოვებს უფლებას გაცნობოთ მასალის მომზადებისა და პუბლიკაციისათვის აუცილებელი პირობა - ჟურნალში გამოსაქვეყნებელი მონაწილე ნაშრომდგენი იქნას მისი ამსახველი ფოტო-მასალის მაღალმხატვრული ხარისხით - ავტორმა უზრუნველყოს მონაწილის პროფესიული ფოტოგადაღება.

დახედავთ თანადავტორთა ვინაობას!

 **FORUM** BY NEW LIGHT

EUROPEAN FURNITURE SALON



**KOINOR**

MADE IN GERMANY

 /ForumNL

 Tbilisi, Aghmashenebeli Alley 12th Km.

 2 20 24 24

 [www.newlight.ge](http://www.newlight.ge)



Association of Architects of Georgia

# AAG

Association of Architects of Georgia  
საქართველოს არქიტექტორთა ასოციაცია

არქიტექტურული პრემია 2012

შეიქმნა | მსოფლიოს | ძუნღალი | არქიტექტორი | კონსტრუქციები | რეკლამა | კონსტრუქციები

## STYLE

თემატიკა

გაბრიელ ლორთქიფანიძის "ნოსტალგიური" ნაშრომები

გაბრიელ ლორთქიფანიძის ნაშრომების განხილვა და კონსტრუქციული კომპლექსი. ნაშრომების 20 ნიმუში უკრაინის, აშშ, ავსტრალიის, სპანის, ჩინეთისა და ევროპის სხვა ქვეყნების დიზაინერების სურსათის მიხედვით.

**გაბრიელ ლორთქიფანიძის ნაშრომები**

ნაშრომის განხილვის საერთაშორისო პროგრამის ფარგლებში გახლავთ ნაშრომების განხილვის პროგრამა. ნაშრომების 20 ნიმუში უკრაინის, აშშ, ავსტრალიის, სპანის, ჩინეთისა და ევროპის სხვა ქვეყნების დიზაინერების სურსათის მიხედვით.

**გაბრიელ ლორთქიფანიძის ნაშრომები**

## CONTEMPORARY GEORGIAN ARCHITECTS

არქიტექტორების დაფინანსების პროგრამა

არქიტექტორების დაფინანსების პროგრამა

საქართველოს არქიტექტორთა ასოციაცია

**სიახლე:**  
კონსტრუქციული არქიტექტორთა კლუბში ონლაინ რეჟიმში და შექმნილი თქვენი 2D/3D ფაილები

სახლი ანგარი

საერთაშორისო არქიტექტორთა ასოციაციის (საქართველოს) ლეგიონული პრემია

HOTEL RESTAURANT CAFE  
**HO-RE-CA design**

საერთაშორისო არქიტექტორთა ასოციაციის (საქართველოს) ლეგიონული პრემია

## STYLE

საერთაშორისო არქიტექტორთა ასოციაციის (საქართველოს) ლეგიონული პრემია

### კვიდეგანი

- არქიტექტორის ბრუნვა
- საერთაშორისო ფესტივალი
- საერთაშორისო კონკურსი
- საერთაშორისო კონკურსი
- საერთაშორისო კონკურსი

### კვიდეგანი

- არქიტექტორის დაფინანსების პროგრამა
- არქიტექტორის დაფინანსების პროგრამა
- არქიტექტორის დაფინანსების პროგრამა

საერთაშორისო არქიტექტორთა ასოციაციის (საქართველოს) ლეგიონული პრემია

არქიტექტურული პრემია 2012

საერთაშორისო არქიტექტორთა ასოციაციის (საქართველოს) ლეგიონული პრემია

საერთაშორისო არქიტექტორთა ასოციაცია



ROOM DESIGN



*be more ceramic*

We make room design philosophy



SERRA  
05



Vilas  
13



WON  
27



MAGNIFIQUE  
49



DAMIR  
57

39 Pekini ave. 0160 Tbilisi, Georgia

Phone: +995 32 2 05 39 39

info@roomdesign.ge www.roomdesign.ge



ROOM DESIGN

## ხარისხის უწყვეტი ევოლუცია

„გაღერეა რუმ დიზაინი“ გთავაზობთ ნებისმიერი ფორმის, ზომის, ფერისა და ფაქტურის კერამიკულ და კერამოგრანიტის ფილებს – ბინების, აგარაკების, სასტუმროებისა და ოფისების ინტერიერისა და ექსტერიერის მოსაპირკეთებლად. უახლესი ტექნოლოგიებით დამუშავებული, ეკოლოგიურად სუფთა, მხოლოდ მაღალი სტანდარტებისა და ხარისხის შესაბამისად.

მოდმივად განახლებადი კოლექციები ყველა ტიპის მომხმარებლისთვის მისაღები საფასო კატეგორიებით: ეკონომი, რეგულარი, პრემიუმი.

ჩვენს შოურუმში წარმოდგენილი კერამიკული ფილები აერთიანებს დახვეწილ სტილსა და სრულყოფილ დიზაინს, იდეალურად უხდება ნებისმიერ გარემოსა და სივრცეს. წამყვანი ევროპული კომპანიებისგან ჩვენ თქვენთვის ვარჩევთ მხოლოდ საუკეთესო პროდუქციას, რომელიც წარმოადგენს უწყვეტი ტექნოლოგიების, ინოვაციებისა და ელევანტურობის კომბინაციას.

*We make room  
design philosophy*

39 Pekini ave.  
0160 Tbilisi, Georgia  
Phone: +995 32 2 05 39 39  
info@roomdesign.ge www.  
roomdesign.ge

# გალერეა რუმ დიზაინი

---



ROOM DESIGN

„გალერეა რუმ დიზაინი“ ეს არის კონცეპტუალური მულტიბრენდული შოურუმი თბილისში, სადაც ერთ სივრცეშია წარმოდგენილი ყველაფერი, რაც საჭიროა ნებისმიერი ტიპის ინტერიერის მოსაწყობად. 500 000-ზე მეტი დასახელების, მხოლოდ ევროპული წარმოების მოსაპირკეთებელი, დეკორატიული მასალები და პროდუქცია:

- კერამიკული ფილები,
- შპალერი,
- ფარდები და საფარდე სისტემები,
- ნატურალური ხის იატაკები
- რბილი იატაკები
- ვინილის იატაკები
- ავეჯი,
- დეკორატიული განათება,
- აქსესუარები

იტალიიდან, ესპანეთიდან, გერმანიიდან, საფრანგეთიდან ჰოლანდიიდან — მხოლოდ გემოვნებიანი მომხმარებლებისთვის და მხოლოდ მისაღებ ფასად.

„გალერეა რუმ დიზაინი“ არის შემოქმედებითი სივრცე, სადაც გხვდებით მუდმივად განახლებადი კოლექციები, პროფესიონალთა გუნდი და შედეგზე ორიენტირებული მომსახურება. ჩვენ გიზიარებთ იმ გამოცდილებას, რომელსაც ჩვენი გუნდის წევრები იღებენ პარტნიორი, ლიდერი ევროპული კომპანიებისგან.

ჩვენ თქვენი პერსონალური კონსულტანტი დიზაინის სფეროში. ჩვენთან სტუმრობა – თქვენი სტატუსია.

**ჩვენი მიზანია:** ვიყოთ თქვენი პერსონალური პარტნიორი (გიდი) ინტერიერის დიზაინის სფეროში. მუდმივად გაგაცნოთ ის ტენდენციები, რომლებიც გაგაღწევენ ახდენენ მსოფლიოზე და რომლებიც წარმოადგენენ ინსპირაციის წყაროს ცნობილი არქიტექტორებისა და დიზაინერებისთვის.

გაგზადოთ საინტერესო პროცესების უშუალო მონაწილე – განაცხადებით ყველა სიახლე და ემოცია საკუთარი სახლის სივრცეში. ჩვენ ვართ პლატფორმა, სადაც ერთმანეთს უკავშირდება ინტერიერის მოდის მსოფლიო ტენდენციები და ტრენდები, რომლებსაც კარნახობენ წამყვანი მეგაპოლისები.

---

[www.roomdesign.ge](http://www.roomdesign.ge)

---



ROOM DESIGN

ენვით „გალერეა რუმ დიზაინის“ კონცეპტუალურ შოურუმს, სადაც წარმოდგენილია 35, 000-ზე მეტი დასახელების სხვადასხვა სახეობის – ქაღალდის, ვინილის, ფლიზელინის, გობელენის, აბრეშუმის, ხელნაკეთი და მეტალიზირებული – შპალერი, მხოლოდ წამყვანი ევროპული ქვეყნებიდან: იტალია, გერმანია, ჰოლანდია, ბელგია. მუდმივად განახლებადი კოლექციები, რომლებსაც ვარჩევთ მსოფლიოს წამყვანი გამოფენებიდან. ექსკლუზიური კოლექციები ცნობილი დიზაინერების შემოქმედებიდან.

„გალერეა რუმ დიზაინის“ შოუ-რუმში წარმოდგენილია საფარდე ქსოვილები და აქსესუარები წამყვანი ევროპული ქვეყნებიდან. საუკეთესო, მდიდარი ფერთა გამის, სხვადასხვა ტექსტურის, მასალის, ფაქტურისა და ხარისხის ქსოვილები, რომლებსაც შეუძლიათ: თქვენი სახლის ინტერიერს შემატონ სასიამოვნო და დამამშვიდებელი განწყობა, ან მიანიჭონ მას აპარტამენტული ატმოსფერო და სოლიდური სტილი, ან აქციონ ინტერიერი კომფორტულ სივრცედ, ჩვენი გუნდი ასრულებს აბოშვითი სამუშაოებს და ასევე ახორციელებს ფარდების ადგილზე მითანისა და მონტაჟის მომსახურებას.

„გალერეა რუმ დიზაინის“ გუნდი დაკომპლექტებულია სპეციალისტებით, რომლებსაც გააჩნიათ ბინების, სახლების, აგარაკებისა და მსხვილი ობიექტების კეთილმოწყობის 15-წლიანი გამოცდილება. მათ მიერ ყველა სამუშაო სრულდება პროფესიონალურ დონეზე, დათქმულ ვადებში.

*We make room design philosophy*



39 Pekini ave. 0160 Tbilisi, Georgia

Phone: +995 32 2 05 39 39

E-mail: [info@roomdesign.ge](mailto:info@roomdesign.ge); [www.roomdesign.ge](http://www.roomdesign.ge)





ROOM DESIGN



39 Pekini ave. 0160 Tbilisi, Georgia

Phone: +995 32 2 05 39 39

E-mail: [info@roomdesign.ge](mailto:info@roomdesign.ge); [www.roomdesign.ge](http://www.roomdesign.ge)



უნიკალური ბიბლიოთეკა და სამუშაო სივრცე  
დიზაინერებისა და არქიტექტორებისთვის

თბილისი: ალმაშენებლის ხეივანი 8მ-12 კმ

**LABORATORY**

**ჩემი სახლი**

WWW.ICR.GE  ICR CORPORATION  LABORATORYMYHOME

# BEAUTY CONSULTING GROUP

SPA CONCEPT • NATALI GROUP

ნატალი ჯგუფი - 21 წელი სილამაზის ინდუსტრიაში



საპროექტივო მოწყობა

## პარტნიორული პროექტები

ნატალი ჯგუფი, როგორც **GERMAINE de CAPUCCINI**-ის ოფიციალური წარმომადგენელი საქართველოში, საპროექტივო უზრუნველყოფას სწავლობდა: **RIXOS BORJOMI HOTEL**, **BILTMORE HOTEL**, **AMBASSADOR HOTEL**, **SHERATON BATUMI HOTEL**



## საპროექტივო მეთავერებით ევროპული ლიდერი კომპანიათა პროდუქციის

ორთქლის და თურქული აბაზანები, ფინური და რუსული საუნები, მარტილების კაბინები, არომათერაპიის კაბინები, ციხულიის ოთახები, ეზოტაური საუნაბანი, სველი მანიქები, მანიქები ჰიბალაის მარლით, კილომეთავერის აბაზანები და ჯაუზი მინი პუნი და მუშაპი საშოლები მასაჟის ტახტები (ელექტრო, პირავლიური და სხვ.) მრავალფუნქციური სააბაზანო ორთქლის დანადგარები, სტერლიზატორები, აქსესუარები სარბურალე მანქანების ელექტრომთარაპიის აღჭურვილობა, მანქანის მანიქები, ვიდეოების სავარჯიშო სილამაზის სალონის აპატი ლაზერული აპარატები უსტრბიურ და ჰირურგიულ მდივიანები, სოლარიუმები, სანის, ტანის, თმის, ხელის და ფეხების მოვლის საშუალებები.

## კვან მსახურე

მომსახურების სრული პაკეტი როგორც ბიზნესის მსახურელოდ სპა და სილამაზის სფეროში ასევე თქვენი პირადი კომფორტისთვის სახლის პირობებში. (სასტუმროები, სილამაზის და მსთატიური ცენტრები და სხვ.)

ნატალი ჯგუფი მთავაროვთ ცოდნას, 21 წლიან გამოცდილებას, მაღალი ხარისხის სერვისს და ინჟინტრას. მკანი საჯონსულტაციო ჯგუფი მხალ არის მობაყოლოთ.

- ილვა
- ღიზინი
- დაბამარება
- ავატი
- პროდუქცია
- აქსესუარები
- პროექტის მანოვრცილება
- ბიზნესის აღმშენება
- და ფუნქციონირება.

საპროექტივის მინანია მიაღწიოს თქვენი სასურველ შედეგს თქვენი სურვილების და ნებისმიერი ფრილმანის მათვალისწინებით.

მომხმადეთ და წახმე როგორც მკანი თქვენი სურვილი რაალობად.



SPA CONCEPT  
NATALI CONSULTING GROUP

ცინცადის ქ.12 თბილისი, საქართველო  
ტელ: +995(0)32 245 45 93 მობ: +995 577 50 70 38

[www.spaconcept.ge](http://www.spaconcept.ge) [www.natali.ge](http://www.natali.ge)



**NEW!**



ბიზნეს  
საკონსულტაციო  
ჯგუფი  
“სპა კონსეპტი”

გთავაზობთ უახლეს,  
უმალესი ხარისხის,  
იტალიურ ლაბერულ  
აპარატებსა  
და ყველა სხვა  
დანადგარს, რაც  
საჭიროა ბიზნესის  
ასაწყობად



SPA CONCEPT  
NATALI CONSULTING GROUP

მისამართი: ცინცაძის 12;  
ტელ.: 577507097





WELLNESS LAB  
NATALI GROUP

# NATALI SOLARIUM CLUB



ბიზნეს საკონსულტაციო  
ჯგუფი "სპა კონცეპტი"  
გთავაზობთ იტალიური,  
უმაღლესი ხარისხის  
სოლარიუმებს

მისამართი: ცინცაძის 12;  
ტელ.: 577507097





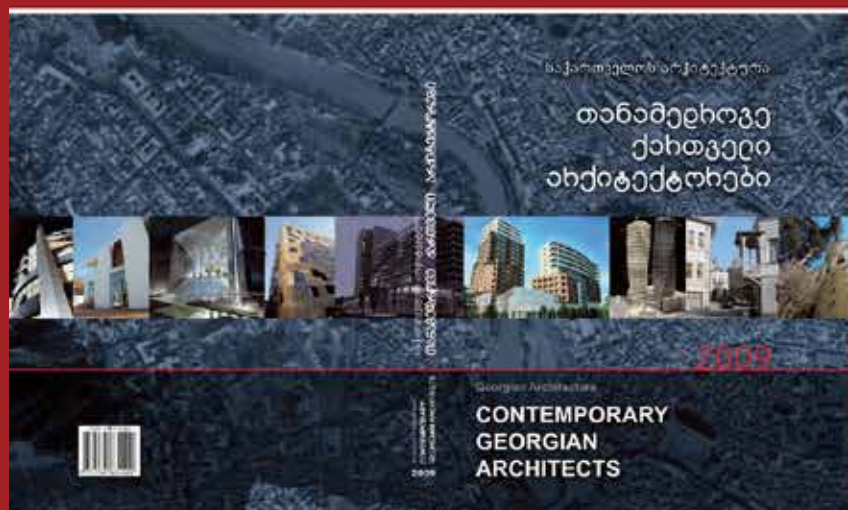
**WELLNESS LAB**  
NATALI GROUP

ბიზნეს  
საკონსულტაციო  
ჯგუფი "სპა  
კონცეპტი"  
გთავაზობთ  
ყველანაირ ავეჯსა  
და ინვენტარს,  
თქვენი ბიზნესის  
მოსაწყობად

მისამართი: ცინცაძის  
12; ტელ.: 577507097



www.archias.ge



მზადდება წიგნის მეორე ნაწილი

გამოცემაში მონაწილეობის მსურველებს  
დაგვიკავშირდით:

e-mail: laghidze.n@gmail.com

„საქართველოს არქიტექტორთა ასოციაცია“  
და ჟურნალი STYLE-ს ეგიდით გამოიცა  
წიგნი - "საქართველოს არქიტექტურა &  
თანამედროვე ქართველი არქიტექტორები".  
გამოცემა გაყიდვაშია თბილისის წიგნის  
მალაზიებში.

წიგნის - "საქართველოს არქიტექტურა &  
თანამედროვე ქართველი არქიტექტორები" -  
გამოცემა, პროექტის პირველი ეტაპია.

დაწყებულია წიგნის II ნაწილზე მუშაობა.  
დაგეგმილი გვაქვს, იგი, კვლავ საინტერესოდ  
განვაგრძოთ, მითუმეტეს, რომ ინტერესი  
პროფესიონალების მხრიდან მზარდია.

დაგვიკავშირდით მისამართზე:  
ვაჟა-ფშაველას გამზ. 70ა  
მობ: +995 593 42 74 73  
E-mail: laghidze.n@gmail.com  
www.archias.ge

"Georgian Architecture & Contemporary  
Georgian Architects" - Book

Project organizers: STYLE Magazine,  
Association of Architects of Georgia

"Georgian Architecture & Contemporary  
Georgian Architects" is only the beginning  
of our project. We started work on the second  
volume of the book, in which we hope to  
further explore the past and present of  
Georgian art, especially considering that  
the professionals already start to show  
increasing interest toward our activity.

please contact us at the following address:  
70a Vaja-Pshavela ave., Tbilisi, Georgia;  
Mobile: +995 593-427473  
E-mail: laghidze.n@gmail.com  
www.archias.ge

Mob. +995 593 42-74-73; +995 599 10-56-03





ლაბორატორია ჩემი სახლი - მარტივი გზა  
ინდივიდუალური ცხოვრების სტილის შესაქმნელად

თბილისი: აღმაშენებლის ხეივანი მე-12 კმ

**ლაბორატორია**  
**ჩემი სახლი**

WWW.ICR.GE  ICRCORPORATION  LABORATORYMYHOME



## GROHE Essence – პირველი არჩევანი არქიტექტორებისა და დიზაინერებისთვის

GROHE Essence უამრავი ვარიანტი, გაუთავებელი მოქნილობა: ინდივიდუალიზაციისკენ გლობალური ტენდენციების თანახმად, სააბაზანო ოთახი ხდება უალრესად მნიშვნელოვან სივრცედ სახლში. არქიტექტორები და დიზაინერები მუდამ არიან იმ საშუალებათა ძიებაში, რათა გამოხატონ კლიენტების ინდივიდუალური სტილი. GROHE Essence წყლის შემრევების არჩევანის ფართო სპექტრი არის წარმოდგენილად მდიდარი ნაკრები ინსტრუმენტებისა შემოქმედებითი აზროვნების გასაფართოებლად.

არსებითად ახალი! ონკანების, შხაპების, აქსესუარების სრული ასორტიმენტი, რომელიც გვთავაზობს Cool Sunrise, Warm Sunset, Hard Graphite და Nickel-ის მდიდრული ფერების და ულტრათანამედროვე ნაკეთობების ათზე მეტ შესაძლებელ კომბინაციას. ისინი, მსოფლიო უახლესი ტენდენციებით შთაგონებული, დეტალურადაა შემუშავებული, რათა მიესადაგოს ნებისმიერი სტილის სააბაზანო ოთახის ფერით გარემოს. არჩევანის ახალი თავისუფლება წარმოდგენილი თანმიმდევრობით მოდის დიზაინში, ამასთან თითოეული დგუში, საშხაპე, წყლის გამანაწილებელი წარმოდგენილია ზომებში S-დან XL-მდე.

ნაკეთობის გეომეტრიული სტრუქტურა დაფუძნებულია კონცენტრირებულ ცილინდრულზე. ხაზის გასაფართოებლად, იგი მცირედით შერბილდა და გადაკეთებული ბერკეტის სახე მიიღო. „ჩვენ ჩავრთეთ მცირეოდენი ცვლილება სახელურზე, რითაც მივეცით მომხმარებელს სიზუსტის და კონტროლის შეგრძნების გამოცდილება, რაც მათ აქამდე არ შეუგრძენიათ“ – თქვა Michael Seum, GROHE -ს ვიცე-პრეზიდენტმა დიზაინის მიმართულებით.



Pure Freude  
an Wasser



GROHE Feldmühleplatz 15, 40545 Düsseldorf  
Phone: +49.(0)211/9130-3000  
www.grohe.com

Media contact: HERING SCHUPPENER Unternehmensberatung für Kommunikation GmbH  
Berliner Allee 44, 40212 Düsseldorf, Germany  
Phone: +49.(0)211.430 79-266/-289  
E-Mail: grohe@heringschuppener.com

## GROHE Smart Control – პერსონალიზირებული შხაპის ინტუციური კონტროლი

საშხაპის ახალი განზომილებებით დატვირთვა – აი ეს არის GROHE Smart Control-ის მთავარი საზრუნავი. აპრილის მონაცემებით „Push, Turn, Shower“-ს გამოცდილება კიდევ უფრო მრავალმხრივი გახდება ახალი მოდელების და მათი კომბინირებული ვარიანტების წყალობით. ამასთან, სტილური მოდელი – on-the-wall – გაფართოებულ ხაზს დაემატა კედლის მიღმა დამალული საშხაპე დანადგარები. ამას გარდა წყლის ჭავლის გამომშვები და SmartControl-ის დამალული ბლოკები მიღწევადი იქნება მოდური თეთრი ფერის ქვეშ.

GROHE SmartControl შეფუთულია გერმანული ტექნოლოგიით, დამზადებულია გერმანული წარმოების ყველაზე მაღალი სტანდარტით და ექსპლოატაციაში გადის Made in Germany-ის ეტიკეტით. მას საფუძვლად უდევს push-and-turn-ის კომბინირებული ტექნოლოგია, რომელიც საშუალებას აძლევს მომხმარებელს თითის წვერით მართოს წყლის რეგულაციები. წყლის ჭავლის ინტუიციური მართვა მარტივდება ერთმნიშვნელოვანი პიქტოგრამებით. როდესაც წყალი გამორთულია, პროგრამა ავტომატურად იმახსოვრებს არჩეულ გახარჯვას, იმ დრომდე, სანამ წყალი თავიდან ჩაირთვება.



## ყველაზე მდიდრული შხაპი მსოფლიოში



GROHE-ს კოლექციას AquaSymphony, რომელიც ახლახანს აღიჭურვა უახლესი ტექნოლოგიით, შემოაქვს პროფესიული ხარისხის შხაპის და სპას გამოცდილება თანამედროვე აბაზანაში. AquaSymphony მოქნილებას მატებს სახლის სპა-ცენტრის მართვას და კიდევ უფრო ზრდის მისგან მიღებულ სიამოვნებას. AquaSymphony -ს მოდულების დანიშნულებაა შხაპის გამდიდრება ახალი შეგრძნებებით და ინდივიდუალიზებული სპაცენტრის

გარემოს შექმნა. AquaSymphony -ს სხვადასხვა ფუნქციები, მ.შ. ერთა თერაპია, დამამშვიდებელი ორთქლი, მომხმარებლის საყვარელი მუსიკის შესრულება, სტანდარტულ შხაპს პოზიტივის ოაზისად აქცევს. შთამბეჭდავი ზომებით 1016მმ X762მმ, იგი ქმნის და წყლის ჭავლების ურთიერთქმედებას, რომელიც განიჭებთ სიამოვნებას და ინვესტს რელაქსაციას.

მაღალგანვითარებული ხმის სისტემა არის კიდევ ერთი ინტელექტუალური დამატებითი ფუნქცია რომელიც ქმნის პირადად თქვენ საყვარელი მუსიკისა და წყლის ჭავლის ხმების მიქსს. F-digital Deluxe –ს საბაზო ბლოკი შესაძლებელია შეუერთდეს Apple ან Android მობილურ მონაცემს, რომელიც საშუალებას გაძლევთ გამოიყენოთ Grohe SPA App-ს სრულყოფილი ტექნოლოგიები სინათლის, ხმის, ფერის და ორთქლის მანევრირების კონტროლისთვის. ეს საოცარი ტექნოლოგიური თვისებები დაგეხმარებათ დატკბეთ თქვენი საშხაპის ახალი განზომილებებით.

სხვადასხვა განწყობაზე / სიტუაციაზე მორგებული სამომხმარებლო მენიუებით გამორჩეული დიზაინით კოლექცია GROHE AquaSymphony არა მხოლოდ მონიხვე ტექნოლოგიით გამოირჩევა, მან ასევე მოიპოვა გერმანიის დიზაინის კომიტეტის ცნობილი ჯილდო „ Interior Innovation award 2017 – Best of the Best“. მის მომხმარებლებს შეუძლიათ კიდევ უფრო თამამად ისიამოვნონ საშხაპო სპა-ცენტრის ყველა უპირატესობით.

Pure Freude  
an Wasser



GROHE Feldmühleplatz 15, 40545 Düsseldorf  
Phone: +49.(0)211/9130-3000  
www.grohe.com

Media contact: HERING SCHUPPENER Unternehmensberatung für Kommunikation GmbH  
Berliner Allee 44, 40212 Düsseldorf, Germany  
Phone: +49.(0)211.430 79-266/-289  
E-Mail: grohe@heringschuppener.com





## Essence Professional თანამედროვე სამზარეულოებში – თანამედროვე დიზაინის და ფუნქციონალიზმის სრულყოფილი ბალანსი



ფერის სამზარეულო დიზაინისთვის მისაღებია. ძირითადად, მათი სამი ბუნებრივი შეფერილობა არსებობს. გლუვი ნათელი ფერი, გლუვი მუქი ნაცრისფერი და გლუვი მუქი ყავისფერი, თუმცა გარკვეულ შემთხვევებში, როდესაც შლანგის უფრო მკვეთრი ფერებია საჭირო, ინარმოება ყვითელი, ნარინჯისფერი, წითელი, ვარდისფერი, იისფერი, მწვანე და ლურჯი ფერებიც.

GROHE Essence Professional – ეს პროფესიონალური ორმაგი ჭავლის მქონე ონკანები აღჭურვილია ზამბარანი ბერკეტით, რომელიც სრული კონტროლისთვის ტრიალებს 360 გრადუსით, ასევე GrohFlex -ს სილიკონის შლანგით და ადვილად გასაწმენდი ზედაპირით. ონკანები მოიცავს GROHE EasyDock M-ს მძლავრ მაგნიტს, რათა უზრუნველყოს ნაკეთობაზე ნაკერის უგულველყოფა.

GROHE Essence Professional აწარმოებს სხვადასხვა ფერის შლანგებს, ამიტომ მისი გამოყენება ნებისმიერი

GROHE -ს ჯილდო, მედალი – «Design Plus powered by ISH», რომელიც მას მიანიჭა გერმანიის დიზაინის კომიტეტმა, დასტურია Essence Professional-ის სიცოცხლისუნარიანობისა, ინოვაციური დიზაინისა და ენერგოეფექტურობისა.

## Grohe Sense წყლის რევოლუციური უსაფრთხოების სისტემა თქვენს სახლში

GROHE Sense და GROHE Sense Guard წარმოადგენენ უახლეს ინტელექტუალურ GROHE მიღწევებს ინტელექტუალური სახლისთვის. GROHE Sense smart water-ის სენსორული გადამცემი აკონტროლებს ტენიანობას, მომენტალურად აღმოაჩენს გაჟონვას და აცყობინებს სახლის მეპატრონეს წარმოქმნილი პრობლემის შესახებ. რაც შეეხება GROHE Sense Guard-ს, იგი დამონტაჟებულია მთავარ წყალსადენ მილში და შეუძლია წყლის მოწოდების შეწყვეტა, მილის დაზიანების შემთხვევაში. ორივე დანადგარი მოიხმარება ინოვაციურ სმარტ ტექ-



ნოლოგიებში ახალი ბრენდის GROHE ONDUS App-ის გამოყენებით.

GROHE Sense არის წყლის სმარტ სენსორი, განთავსდება იატაკზე და აკონტროლებს თუ აბალანსებს ტემპერატურას და ტენიანობას. წყალსადენის დაზიანების შემთხვევაში, იგი მყისიერად აცყობინებს ბინის მეპატრონეს საშირობების შესახებ და მას დროულად შეუძლია პრობლემის აღმოფხვრა.



ინოვაციური წყლის უსაფრთხოების სისტემა ეფუძნება ინდუსტრიის სტანდარტის უკაბელო LAN ტექნოლოგიას, რომლის კონტროლი ხდება Grohe Sense ცენტრალური სისტემის შემადგენელი Grohe ONDUS App-ის მეშვეობით. იგი უზრუნველყოფს წყლის უსაფრთხოების უმაღლესი დონეს და Grohe Sense-ისა და Grohe Sense Guard-ის მუდმივ მონიტორინგს და კონტროლს ყველგან და ყოველთვის.

## მულტიმედიის სიახლე: GROHE Blue® Home – კერძო წყარო გურმანებისთვის და სიამოვნებისთვის



GROHE Blue® Home ახლა უკვე ყველანაირ გემოვნებას აკმაყოფილებს. საბაზო კომპლექტი GROHE Blue® Home შეიცავს განსხვავებულ ბერკეტთან შემრევს (ფორმის არჩევანი თქვენზეა) ფილტრის ფუნქციით და შესაბამის წყლის ფილტრს. მათ, ვისაც ჩაცივებული და მინერალური ონკანის წყალიც უნდათ, უნდა დაამატონ საბაზო ასორტიმენტს GROHE Blue® Home -ის ქულერი და ნახშირორჟანგის ცილინდრი, რომელიც გაფილტრულ ჩაცივებულ წყალში ნახშირმჟავის წვრილ ბუშტუკებს უშვებს. ონკანის სახელური არეგულირებს სატურაციის დონეს. GROHE Blue® Home ნებისმიერი ტიპის სამზარეულოში იპყრობს ყურადღებას. მისი ნატიფი ონკანები აღჭურვილია ფერის ინტუიტიურად აღქმის აქტივატორით, დაფარულია ქრომით ან SuperSteel-ით და გამოირჩევა ონკანის სამი განსხვავებული პირით. GROHE Blue® Home აღჭურვილია Duo ვერსიის გარდა, ორი განცალკევებული წყლის არხით გაფილტრული და გაუფილტრავი ნაკადებისთვის. GROHE ასევე გვთავაზობს Mono ვერსიას სამზარეულოში უკვე არსებული ონკანის გვერდით.

## ახალი ცხელი წერტილი სამზარეულოში: Grohe Red -ის ჩაიდანი ცხელი წყლით ღილაკზე ერთი შეხებით

Grohe ისწრაფვის დააკმაყოფილოს მომხმარებლის ყველა მოთხოვნა წყლით მიღებულ სიამოვნებასთან დაკავშირებით. ახალი Grohe Red მყისიერად უზრუნველყოფს წყლის გაცხელებას 100 გრადუსი ცელსიუსით ჩაის დასაყენებლად, საკვების მომზადების დასაჩქარებლად ან ქვებებისა და ტაფების გასარეცხად. ჩაიდანის ახალი გლუვი სახელური ორი გარკვეული ნიშნით უმარტივესია მოხმარებისას და მოიცავს სმარტ მონოპოზიციას, რითაც ხდება ჩაიდანის ბლოკირება ბავშვებთან მიმართებაში. ჩაიდანის ცხვირიც კი უსაფრთხოა შეხებისას. იგი შესანიშნავადაა იზოლირებული და არასოდეს არ არის უსიამოვნოდ ცხელი.

A კლასის ენერგოეფექტურობის ევროპული სტანდარტების შესაბამისად Grohe Red თავის მხრივ წარმოადგენს ისეთი ტიპის ერთადერთ სამზარეულო სისტემას, რომელსაც აქვს „დასვენების“ რეჟიმი. ის დიდი ხნით ინარჩუნებს ქვებში თუ ჩაიდანში წყლის მაქსიმალურ ტემპერატურას 60 გრადუს ცელსიუსამდე, რაც მნიშვნელოვნად ამცირებს ელექტროენერჯის დანაკარგებს.

გამომდინარე იქიდან, რომ Grohe Red ხელმისაწვდომია მრავალრიცხოვან ვარიანტებად, მომხმარებელს შეუძლია ნებისმიერი კონკრეტული საჭიროებისთვის შეიძინოს იგი. ახალი Grohe Red, თავისი დახვეწილი დიზაინის და ფორმის მრავალფეროვნებით ნებისმიერი სტილის ინტერიერს ესადაგება. Grohe Red-ის Duo მოდელი, ისევე გამოიყენება ცხელი და ცივი წყლის შესარევად, როგორც სამზარეულოს ჩვეულებრივი ონკანის შემრევი. Mono მოდელი კი, რომელიც მხოლოდ ადუღებული წყლის მომწოდებელია, იდეალურად ერწყმის GROHE Blue Home-ს ან სამზარეულოში უკვე ფიქსირებულ ონკანს.



GROHE Feldmühleplatz 15, 40545 Düsseldorf  
Phone: +49.(0)211/9130-3000  
www.grohe.com

Media contact: HERING SCHUPPENER Unternehmensberatung für Kommunikation GmbH  
Berliner Allee 44, 40212 Düsseldorf, Germany  
Phone: +49.(0)211.430 79-266/-289  
E-Mail: grohe@heringschuppener.com



Pure Freude  
an Wasser



www.archias.ge

სამშენებლო  
კლუბი



სამშენებლო  
კლუბი

Architectural  
club

E-mail: [laghidze.n@gmail.com](mailto:laghidze.n@gmail.com)

Mob.: 593 427 473



ლაბორატორია ჩემი სახლი - მარტივი გზა  
ინდივიდუალური ცხოვრების სტილის შესაქმნელად

თბილისი: ალმაშენებლის ხეივანი 86-12 კმ

**ლაბორატორია**  
**ჩემი სახლი**

WWW.ICR.GE  ICRCORPORATION  LABORATORYMYHOME

# სარჩევი

# Content

თბილისის მიწათსარგებლობის კონცეფციის გამოფენა

28

არქიტექტურული პროექტების პრეზენტაცია

30

თბილისის სამგზავრო ტრანსპორტინომინაცია:

34

Traffic Control in Tbilisi

აქტუალური პროექტები განხილვისთვის

40

Hot Projects for Discussion

საბრენდე საწარმო

48

Brandy Venture

კლინიკა უნივერსი

52

Universe Medicine Center

სოვაჟი

56

SAUVAGE

კლასიკის კომფორტული გარემო

60

Comfort of a classic

სტილის შესაბამისობა ცხოვრების წესთან

64

Style in Conformance with lifestyle

საცხოვრებელი სივრცის ესთეტიკა

68

Living space aesthetic





 **COLOMBINI CASA**

ITALIAN DESIGN, DESIGNED FOR YOU



ლაბორატორია ჩემი სახლი - მარტივი გზა  
ინდივიდუალური ცხოვრების სტილის შესაქმნელად

თბილისი: ალმაგენაბლის ხეივანი 86-12 კმ

**ლაბორატორია**

**ჩემი სახლი**

WWW.ICR.GE  ICRCORPORATION  LABORATORYMYHOME



DESIGN  
INTERIOR  
ARCHITECTURE

72

Personal, Office Yakusha Design

76

Spring wedding in Tbilisi

ქალაქი მთაში 100 000 მაცხოვრებელზე

80

„STREET ART“ — მიწისქვეშა გადასასვლელებში

84

Street Art in underground Walkways

დimitრი (დიმა) თოფურიძე

88

Dimitry (Dima) Topuridze

წიგნის პრეზენტაცია

92

Presentation of the book

დარბაზული გვირგვინი

94

'Pleasure to work with persons,  
who surprise me with their taste'

არაჩვეულებრივი გამოფენა

96

98

Unusual exhibition

რამაზ კიკნაძე

100

# DIALMA BROWN

INTERIORS & LIFESTYLE



ლაბორატორია ჩემი სახლი - მარტივი გზა  
ინდივიდუალური ცხოვრების სტილის შესაქმნელად

თბილისი: აღმაშენებლის ხეივანი 8მ-12 კმ

## ლაბორატორია

## ჩემი სახლი

WWW.ICR.GE  ICR CORPORATION  LABORATORYMYHOME



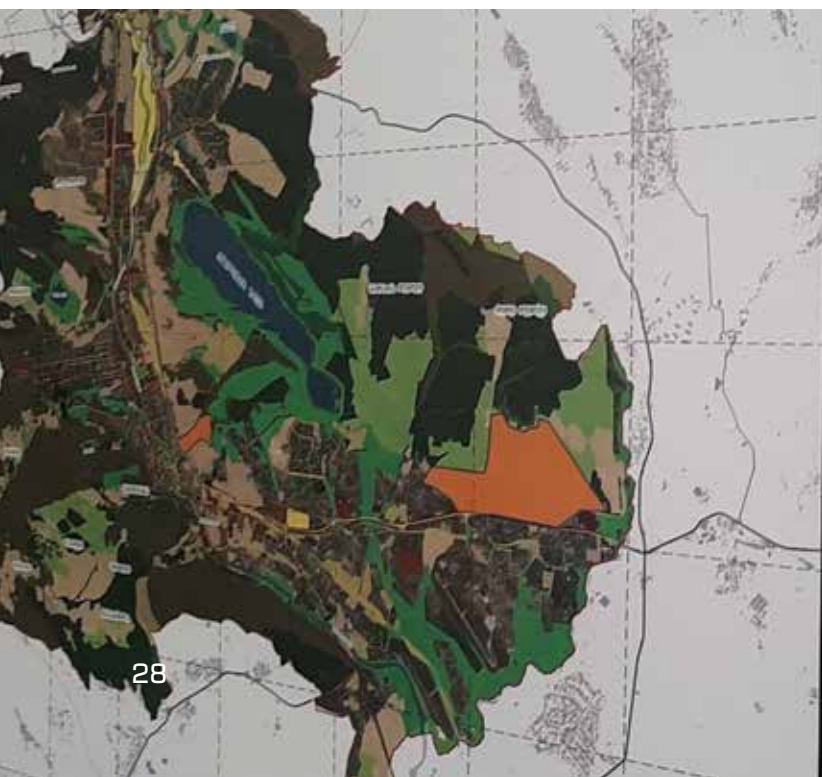
## თბილისის მიწათსარგებლობის

2017 წლის 30 მარტს თბილისის მიწათსარგებლობის განახლებულ გენერალურ გეგმაზე მომუშავე ჯგუფმა, საქართველოს პარლამენტის ეროვნულ ბიბლიოთეკაში გამოიწვია გამართვა, სადაც წარმოდგენილი იქნა ვიზუალური მასალა, მათ შორის რუკები და კონცეფციის მაკეტები, რომელმაც დამთვალეირებელს შეუქმნა შთაბეჭდილება გენგეგმის ჯგუფის მიერ შემუშავებულ კონცეფციაზე და ამ ხნის განმავლობაში განეულ სამუშაოზე.

თბილისის მიწათსარგებლობის გენერალური გეგმის პროექტზე მუშაობა პრაქტიკულად ფინალურ ეტაპზეა და საბოლოო პროექტის დამუშავება მიმდინარეობს. „კონცეფცია 2030“-ის ავტორებმა ძირითადად სამი მიმართულება გამოკვეთეს, რომელზეც ქალაქის განვითარების საბოლოო გეგმა შეიქმნება.

პირველი მიმართულების — „კომპაქტური ქალაქი“ — შესაბამისად, თბილისი უნდა იყოს ქალაქი, რო-

მელსაც განაშენიანებული ტერიტორიების ფარგლებს გარეთ გასვლა არ დასჭირდება. არის საკმაოდ ბევრი რესურსი იმისათვის, რომ ოპტიმალურად და რაციონალურად იქნას გამოყენებული ქალაქის შიგნით არსებული ტერიტორიები. იგულისხმება, არა საზღვრის შიგნით, არამედ განაშენიანებული ნაწილის შიგნით. ერთ-ერთი მთავარი, რასაც ავტორები გვთავაზობენ, ქალაქის პოლიცენტრულობაა, რაც მათი აზრით, ძალიან საინტერესო და ასევე სრული სიახლეა იქნება. დღეისთვის, ყველა საჭიროებისთვის და მათ შორის სატრანსპორტო მოძრაობით ქალაქში არსებული ერთადერთი ცენტრი იტვირთება. გამომდინარე აქედან, ქალაქს ბევრი პრობლემა უჩნდება, მათ შორის, ეკოლოგიური. ხშირია საცობები, რომლითაც ყველა შეწუხებულია. სწორედ პოლიცენტრულობა არის ის ერთ-ერთი მთავარი — ქალაქის სხვადასხვა უბანში,



საინჟინერო-კონსტრუქციო კომპანია „სტრუქტურა“ სტრუქტურა  
 CERN - Caucasus Environmental NGO რეგისტრირებულია  
 სტრუქტურა  
 www.City.Kvira.ge

### პირველ ეტაპზე გადასატარებელი ცვლილებები თბილისის მიწათსარგებლობაში First Phase Urgent Changes in zonal planning of Tbilisi

**პირობითი შეზღუდვები / Key**

- ფორმალური საინჟინერო შეზღუდვის არეალი  
Temporary construction restriction area
- ზონის ცვლილება ლანდშაფტურ-სარეკრეაციო ზონაზე  
Zonal change for Landscape Recreational Zone
- ზონის ცვლილება საზოგადოებრივ სივრცის ზონა 2 აკ  
Zonal change for Business Public Zone
- ზონის ცვლილება სარეკრეაციო ზონა 1 აკ  
Zonal change for Recreational Zone-1
- სტრუქტურული ინფრასტრუქტურის შექმნა  
Transport infrastructure development
- მუშაობის ფინალური ეტაპის პროექტის არეალი  
Area requiring next stage design projects
- ლანდშაფტურ-სარეკრეაციო ზონა (LREZ)  
Landscape recreational zone (LREZ)
- საბინიშობლო ზონა (RZ)  
Residential zone
- საბინიშობლო ზონა 1 (RZ-1)  
Residential zone 1 (RZ-1)
- საბინიშობლო ზონა 2 (RZ-2)  
Residential zone 2 (RZ-2)
- საბინიშობლო ზონა 3 (RZ-3)  
Residential zone 3 (RZ-3)
- სკვადრები  
Squads
- საბინიშობლო ზონა 4 (RZ-4)  
Residential zone 4 (RZ-4)
- საბინიშობლო ზონა 5 (RZ-5)  
Residential zone 5 (RZ-5)
- საბინიშობლო ზონა 6 (RZ-6)  
Residential zone 6 (RZ-6)



## კონსეფციის გამოფენა

მჭიდროდ დასახლებულ უბნებში ამგვარი ცენტრების ჩამოყალიბება, რაც განტვირთავს ქალაქის ცენტრს.

მეორე მიმართულების — „მწვანე ქალაქი“ — მიხედვით გამწვანების საკითხები ქალაქში მხოლოდ მწვანე საფარის გაზრდას არ ნიშნავს. ამ მიმართულებით, ცალკეა გამოყოფილი მდინარის სანაპიროების ათვისებისა და უკვე არსებული რეკრეაციული ზონების შენარჩუნების საკითხები. ასევე, კონცეფციის თანახმად, უნდა შეიქმნას მწვანე ინფრასტრუქტურა და ერთმანეთს დაუკავშირდეს გამწვანებული ზონები. არსებული სიტუაციით, გამწვანების წილი ქალაქის განაშენიანებულ ნაწილში დაახლოებით 5%-ია — ერთ სულ მოსახლეზე ახლა გამწვანების 3-4 კვ. მეტრი მოდის, რაც 10-11 კვ. მეტრამდე უნდა გაიზარდოს.

მესამე მიმართულება — „უკეთ შეკავშირებული ქალაქი“ — გულისხმობს სატრანსპორტო პრობლე-

ბის გადაწყვეტებს. პირველ რიგში, ეს იქნება იმ განივ კავშირებზე აქცენტის გაკეთება, რომელსაც ავტორები გვთავაზობენ რკინიგზისგან გამოთავისუფლებულ არეალში. მტკვრის მარჯვენა და მარცხენა სანაპიროები არათანაბრადაა განვითარებული, ამიტომ მტკვრის მარცხენა სანაპიროს გასავითარებლად მათ მნიშვნელოვნად მიაჩნიათ წვდომადობის გაზრდა, რაც განივი კავშირის გარეშე წარმოუდგენელია.

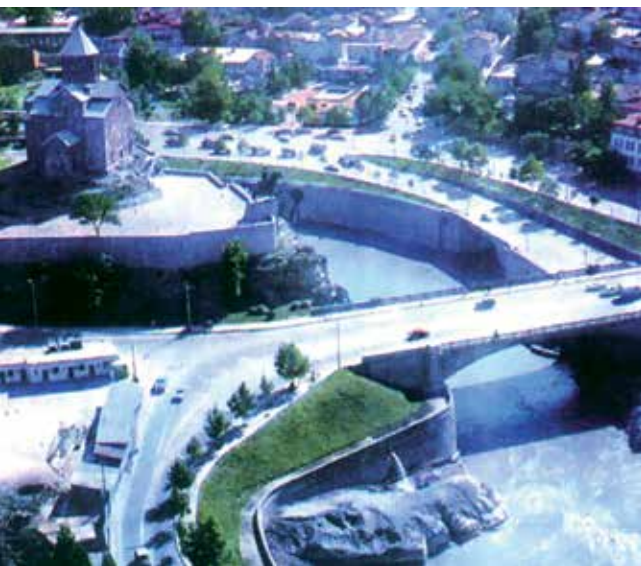
რაც შეეხება შეზღუდვებს მაღალსართულიანი ნაგებობების მშენებლობების ნებართვების შესახებ გენერალურ გეგმაზე მომუშავე ჯგუფი აცხადებს, რომ თბილისის მერიას მათ ადრევე მიმართეს რეკომენდაციით და მიესალმებიან K2 კოეფიციენტზე დანესებულ შეზღუდვებს.

თბილისის მინათსარგებლობის გენერალური გეგმის კონცეფციის დასრულებული ვერსია თბილისის მერიას, სავარაუდოდ, 15 აპრილს გადაეცემა.





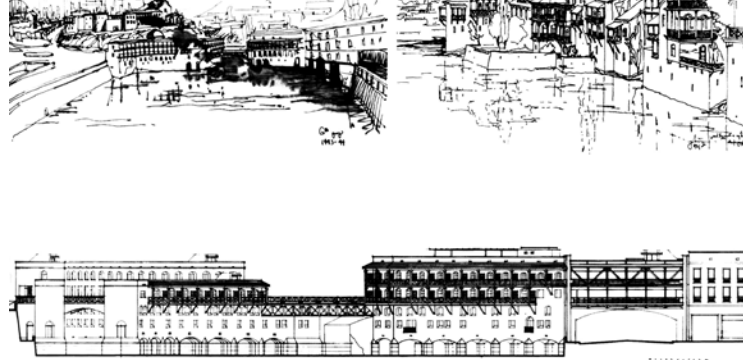
## არქიტექტურული პროექტების პრეზენტაცია



2017 წლის 12, 13 და 15 მარტს საქართველოს არქიტექტურული საზოგადოებისთვის და ასევე, თბილისის სახელმწიფო სამხატვრო აკადემიის არქიტექტურის ფაკულტეტზე გაიმართა არქიტექტორის, ბატონი გიგა ბათიაშვილის პროექტების პრეზენტაცია.

ბატონი გიგას მიერ წარმოდგენილი არქიტექტურული პროექტებიდან, ერთ-ერთი – „ხიდები“ – „კონცეპტუალური მოსაზრება თბილისის ისტორიულ ზონაში, ე.წ. ყოფილი ავლაბრისა და აბოს ხიდების მიმდებარე ტერიტორიის განაშენიანების და სივრცობრივი რეანიმაციის შესახებ“ (ავტორები: გ. ბათიაშვილი, ა. ყრუაშვილი) – აგებულია ისტორიული და თანამედროვე განაშენიანების შეთავსებული სქემის მიხედვით. პროექტით დაგეგმილია ისტორიულად ჩამოყალიბებული და სადღეისოდ დაკნინებული სივრცის კომპოზიციური რეაბილიტაცია არქიტექტურული-ქალაქმშენებლობითი მეთოდებით და არსებული მდგომარეობების გათვალისწინებით, რომელშიც იგულისხმება სანაპი-





ქარვასლებისა და ხიდების უბანი. არქიტექტორები გ. ბათიაშვილი და ა. ყრუაშვილი.



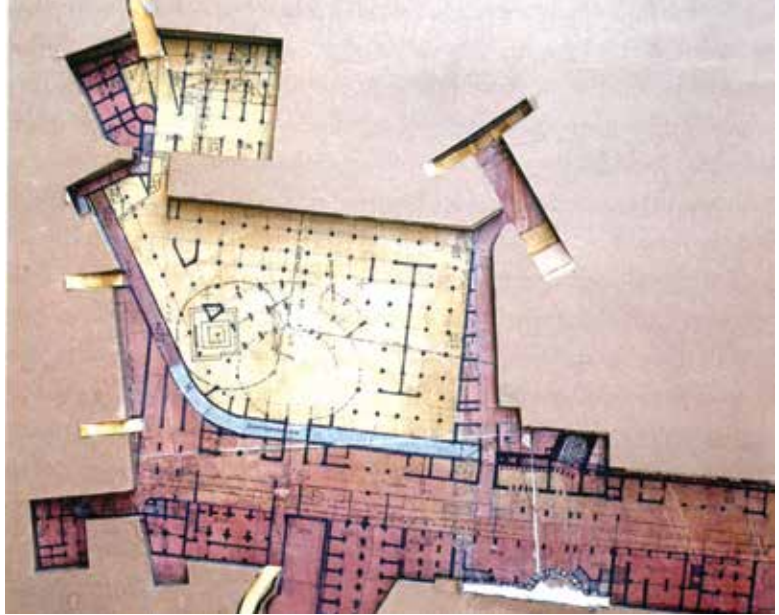
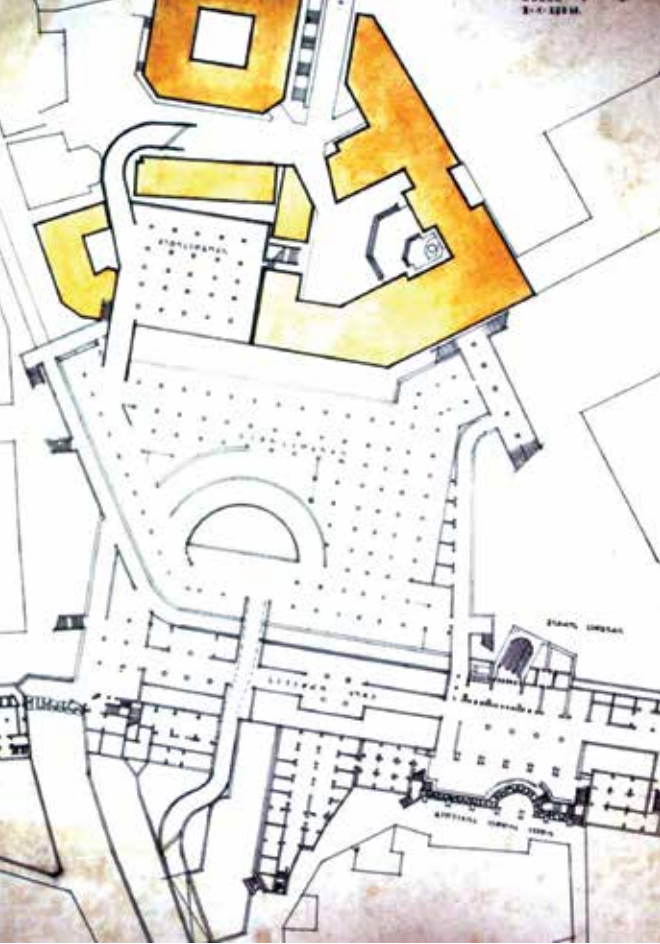
რო ქუჩებისა და მეტეხის ახალი ხიდის შენარჩუნება, ვინაიდან სადღეისოდ ისინი წარმოადგენენ ქალაქის სატრანსპორტო ქსელის მნიშვნელოვან მონაკვეთებს და ამ ზონაში სატრანსპორტო კვანძს ქმნიან.

პროექტში უმნიშვნელოვანეს ამოცანადაა განსაზღვრული დაპროექტებული კომპლექსისთვის ისტორიული იერსახისა და კომპოზიციური წყობისთვის თანამედროვე გამომსახველობის მინიჭება და დღევანდელობასთან შერწყმით ერთიანი, ჰარმონიული კომპოზიციის მიღება არსებული სატრანსპორტო ინფრასტრუქტურის შენარჩუნებით. პროექტით, ასევე გათვალისწინებულია ისტორიულის ადეკვატური ფუნქციებისთვის კომფორტული პირობების უზრუნველყოფა. აქ ნაგულისხმევია სასტუმროების, რესტორნების, კაფე-ბარების, მაღაზიების, საოქრომჭედლოების და სხვა სახელოსნოების განთავსება.

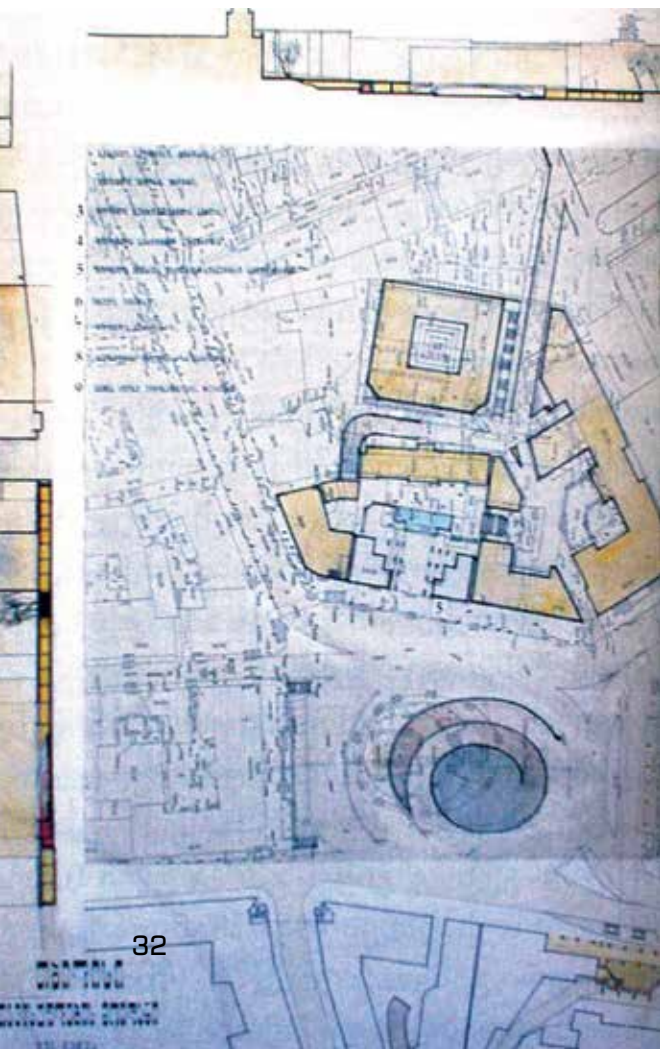
საპროექტო სივრცის განივ კომპოზიციურ ღერძს წარმოადგენს ისტორიულის შესაბამისად „აულაბრის“ ხიდი, რომელიც დააკავშირებს მტკვრის

მარჯვენა და მარცხენა სანაპიროს რეგენირებულ ობიექტებს, რის შედეგადაც წარმოგვიდგება უწყვეტი, მაღალმხატვრული პანორამა — ღვინის აღმართი, დარეჯანის სასახლე-საჩინო, მეტეხის ეკლესია, „ქარვასლები“, ნარიყალას კომპლექსი, სიონის ტაძარი.





**პრეზენტაციებზე წარმოდგენილ მეორე პროექტში** — „თავისუფლების მოედნის რეკონსტრუქცია“ (ავტორები: გ. ბათიაშვილი, მ. ცაგარელი) — ასახულია მოედნის სწორი ფუნქციური დატვირთვა, რომელიც ამ ნაწილის კომპლექსურ დატვირთვას ითვალისწინებს. პროექტში თბილისის მასშტაბისა და ხასიათის შენარჩუნების მიზნით მოცემულია მოედნის განაშენიანების სახეშეცვლილი პარამეტრებისა და ძირითადი თვისებების დაბრუნების მცდელობა, რომელიც დროთა განმავლობაში გარკვეულად სახეცვლილ გარემოს მიესადაგება. მოედანზე ყოფილი ქარვასლის აღდგენით, ავტოსავალი ნაწილის წრე ჩრდილოეთითაა ჩამონაცვლებული, რის შედეგად წრეში სამოძრაოდ ჩართვისას საკონფლიქტო გადაკვეთები პრაქტიკულად არ არსებობს. პროექტში, კოლმეურნეობის მოედნის მიწისქვეშა კვანძი ერთიან ზონადაა გაერთიანებული სავაჭრო ობიექტებთან ერთად და მთლიან მიწისქვეშა სისტემად (მიწისქვეშა განლაგებული ისტორიული ნაგებობებით, მათი ფრაგმენტებით) არის ჩამოყალიბებული. ამით კარგი პირობა იქმნება რუსთაველის გამზირიდან და მეტროს საგდურ „თავისუფლების მოედნიდან“ უშალოდ კალაუბანში მოსახვედრად. მიწისქვეშა გასასვლელებით შემოფარგლულ მონაკვეთებზე საერთო საქალაქო რამდენიმეარუსიანი ავტოსადგომია მოწყობილი, რაც აუცილებელია აქ, უბნის საქმიანი ფუნქციონირებისთვის. არქიტექტურული პროექტით წარმოდგენილი ხედვით შესაძლებელია მივიღოთ თბილისის სპეციფიკის და ამავე დროს, თანამედროვე მოთხოვნათა შესაბამისი ქალაქის საქმიანი უბანი მრავალფუნქციური პოლიფონიური სტილისტიკით.





**პრეზენტაციებზე განხილული მესამე პროექტი** წარმოადგენს ქ. თბილისში, ვარაზისხევისა და მელიქიშვილის ქუჩის კვეთაზე ასაშენებელი **Luxury** ტიპის, მრავალფუნქციური საცხოვრებელი შენობის ესკიზურ პროექტს.

აღნიშნული საპროექტო არეალი მდებარეობს ქალაქის ერთ-ერთ უმნიშვნელოვანეს უბანში, რომელიც თავისი მნიშვნელობით ყოველთვის გამოირჩეოდა. ისტორიულად სწორედ ვარაზისხევით ხდებოდა ვაკის დაკავშირება თბილისის ცენტრალურ გამზირებთან.

საკონკურსო არეალის მიმდებარე ტერიტორიაზე რამდენიმე უძველესი და ღირსშესანიშნავი ნაგებობაა, რომელთა არსებობაც, მნიშვნელოვანად იქნა გათვალისწინებული პროექტირების დროს.

ევროპის ქვეყნების დედაქალაქთა შორის ერთ-ერთი უძველესი – თბილისი, მდიდარი ისტორიის მქონე ასწლოვან ნაგებობებს ინახავს. XIX საუკუნის დასაწყისიდან თბილისში ახალი არქიტექტურა დამკვიდრდა. იგი ევროპასა და რუსეთში გაბატონებულ გვიანდელი კლასიციზმის სტილს შეესაბამება. ადმინისტრაციული შენობები სწორედ ამ „ოფიციალურ სტილში“ იგებოდა და მდ. მტკვრის ორივე მხარეს ხეობის გასწვრივ ჩამოყალიბდა დღევანდელი რუსთაველისა თუ დავით აღმაშენებლის გამზირების, მათი მიმდებარე ტერიტორიების განაშენიანება და თბილისის არქიტექტურულად ღირებული ფონდის მნიშვნელოვანი ნაწილი შეიქმნა.

დღეს, ისტორიული ქალაქის ტერიტორიაზე გაჩენილმა საქმიანი აქტივობის ცენტრებმა ქალაქმშენებლობითი ტენდენციები განაპირობეს და ხშირ შემთხვევაში წლების წინ ჩამოყალიბებულ კლასიციზტურლ სტილში წარმოქმნეს ისტორიულად ჩამოყალიბებული განაშენიანების ლოკალური მონაკვეთების რეკონსტრუქციის საჭიროება.

აღნიშნული ტერიტორია, რომელიც მაღალ ქალაქმშენებლობით ფასეულობას წარმოადგენს, პოტენციური ინვესტორების ინტერესის წყაროა. შენობის ესკიზური პროექტის არქიტექტურა სწორედ კლასიციზტური სტილით გამოირჩევა და მისთვის დამახასიათებელი ბალანსით, პროპორციებით, სიმეტრიით, გეომეტრიული ფორმებით იპყრობს ყურადღებას, ამასთანავე, ძველის და ახლის ჰარმონიულ სინთეზს ქმნის.

სივრცით-კომპოზიციური და ესთეტიური გადაწყვეტის კონტექსტში შეიქმნა პრაქტიკულ შედეგებზე ორიენტირებული, მრავალფუნქციური საცხოვრებელი შენობის თანამედროვე პროექტი, რომელიც, ვფიქრობთ, მნიშვნელოვანი ობიექტი იქნება ქალაქის ისტორიულად ჩამოყალიბებული ნაწილის სივრცით-გეგმარებითი თავისებურებების შენარჩუნებისა და განმტკიცებისთვის, რაც უზრუნველყოფილს საპროექტო ტერიტორიის ინდივიდუალური სახის შენარჩუნებას და შემდგომში განვითარებას.

მიგვაჩნია, რომ არქიტექტორის, ბატონი გიგა ბა-



თიაშვილის და თანაავტორთა საინტერესო ხედვა/კონცეფცია თბილისის არქიტექტურულ-გეგმარებით საკითხთა გადაწყვეტის შესახებ მეტად საინტერესო და ყურადღაღები უნდა იყოს, როგორც პროფესიონალებისთვის და ინვესტორებისთვის, ასევე ქალაქის მესვეურთათვის.

*„საქართველოს არქიტექტორთა ასოციაცია“*



## თბილისის სამგზავრო ტრანსპორტის მართვა-რეგულირების შესახებ

თბილისი გრძივი მოხაზულობის ქალქია, რთული გეოგრაფიული რელიეფითა და საგზაო ქსელის განვითარების შეზღუდული შესაძლებლობებით. აღნიშნულის გამო ჯერ კიდევ ავტომობილიზაციის ადრეულ ეტაპზე, გასული საუკუნის 50-ანი წლებში, მიღებულ იქნა გადაწყვეტილება მეტროპოლიტენის მშენებლობის დაწყების თაობაზე.

გრძივი მოხაზულობის გამო სხვადასხვა სახის საზოგადოებრივი სამგზავრო ტრანსპორტის მოძრაობა ბუნებრივად ქმნის კონკურენტულ გარემოს. ასეთ კონკურენციას, საბჭოთა პერიოდშიც ჰქონდა ადგილი, რაც იწვევდა მაგისტრალზე ტრანსპორტის მოძრაობის პირობების გართულება-გაუარესებას. მისი მთლიანად აღმოფხვრა შეუძლებელია. მდგომარეობის ნაწილობრივ გამოსწორება შესაძლებელია თუ მინისზედა ტრანს-

პორტის მარშრუტები მიბმული იქნება მეტროპოლიტენის უახლოეს სადგურებზე და მისი ხაზები მთლიანად ან დიდ ნაწილზე არ იქნება დუბლირებული. მინისზედა ტრანსპორტის განრიგები კი ისე იქნება შედგენილი რომ მაგისტრალზე ყველა სახის მინისზედა საერთო სარგებლობის სატრანსპორტო საშუალებები თანაბარი ინტერვალებით იმოძრაებენ. სამგზავრო ტრანსპორტზე კონკურენცია საბაზრო ეკონომიკის პირობებშიც დაუშვებელია, იმარჯვებს ტრანსპორტის ის სახეობა რომლითაც მგზავრთა გადაყვანის თვითღირებულება მინიმალურია. ეს მოსაზრება დაადასტურა 90-ან წლებში თბილისის სამგზავრო ტრანსპორტზე განვითარებულმა მოვლენებმაც. ამაზე მიუთითებს აგრეთვე კანონი დედაქალაქის შესახებ – მუხლი 9, მე-2 პუნქტი, „ა“ ქვეპუნქტის თანახმად თბილისის თვითმართველობის საკუთარ უფ-

ლებამოსილებას წარმოადგენს ადგილობრივი სამგზავრო გადაყვანის ორგანიზება, მართვა და რეგულირება. ქალაქის მოსახლეობის სატრანსპორტო მომსახურება, მისი ეკოლოგიური მდგომარეობა მოითხოვს სხვადასხვა სახის და ტევადობის საზოგადოებრივი ტრანსპორტის ფუნქციონირებას.

ქალაქის მერიამ 2003-10 წლებში მნიშვნელოვანი ღონისძიებები განახორციელა ტრანსპორტის სფეროს მოსახერხებლად: გზაჯვარედინების რეკონსტრუქცია, ახალი შუქნიშების მონტაჟი, მათი რეგულირების ერთიანი ცენტრის შექმნა, მგზავრობა აღრიცხვიანობის მონესრიგება (გარდა სამარშრუტო ტაქსებისა), შეღავათიანი ტარიფები ცალკეული კატეგორიის მოქალაქეებისთვის, მგზავრების ინფორმირება ავტობუსების გაჩერებებზე, ახალი მაგისტრალების, სატრანსპორტო კვანძების მშენებლობა და სხვა რაც მისასალმებელია. ამასთან საერთო სარგებლობის საქალაქო სამგზავრო ტრანსპორტის მართვის სისტემა მოითხოვს გადაუდებელ რეფორმას, რათა თავიდან ავიცილოთ საბიუჯეტო სახსრების არარაციონალური და არაეფექტური ხარჯვა, ტარიფების უკონტროლო ზრდა და სხვა. რეფორმების გატარებისათვის კი აუცილებელია ადგილობრივი ხელისუფლების პოლიტიკური ნება.

საბაზრო ეკონომიკის მოთხოვნებს ვერ პასუხობს სამგზავრო ტრანსპორტის მართვის არსებული სამ და ოთხსაფეხურიანი სტრუქტურა; კერძოდ მეტროპოლიტენის და საავტობუსო სანარმოების გამაერთიანებელ შუალედურ რგოლს—„მუნიციპალურ სატრანსპორტო კომპანიას“, აგრეთვე „თბილისის ავტობუსს“, რომელიც რამოდენიმე გადაზიდვას აერთიანებს, ხელოვნურად აქვთ მინიჭებული საჯარო თუ სამენარმეო ფუნქციები. ბოლო პერიოდში საბჭოთა ეკონომიკისათვისაც კი მიუღებელი იყო მართვის სამსაფეხურიანი სისტემა და შუალედური რგოლები გაუქმდა. საბაზრო ეკონომიკის ქვეყნებში მართვის სტრუქტურა ორსაფეხურიანია: საჯარო — ადგილობრივი ხელისუფლება ფუნქციით სამგზავრო ტრანსპორტის ორგანიზება, მართვა, რეგულირება და სამენარმეო შპს—ები მეტროპოლიტენი, საავტობუსო სანარმოები, სამარშრუტო ტაქსების სანარმოები, ფუნქციით მგზავრობის შესწავლა, მოძრაობის განრიგების შედგენა, სატრანსპორტო საშუალებების ტექნიკური მომსახურება, სანვავით გამართვა და სხვა.

მენარმეობის შესახებ კანონის მოთხოვნათა შესაბამისად ყველა გადაზიდვა დამოუკიდებლად უნდა ანხორციელდეს სამენარმეო საქმიანობას. გადაზიდვები კუთვნილების ფორმის მიუხედავად (მუნიციპალური, კერძო) უნდა სარგებლობდნენ თანაბარი უფლებებით და მართვის სტრუქტურაში უნდა იყვნენ ერთ დონეზე მეტროპოლიტენი სარგებლობს ბუნებრივი მონოპოლიის უფლებით. მინისხედა ტრანსპორტის რეგულარულ მარ-

შრუტებზე ფირმებს შორის ტარდება კონკურსები მგზავრობა გადაყვანის უფლებამოსილების მოსაპოვებლად. სამგზავრო ტრანსპორტის მართვის არსებული სისტემა ალბათ კორუფციის ინტერესებს ემსახურება.

რეგულარული გადაზიდვების მარშრუტებზე ფიზიური პირების მენარმეობა დაუშვებელია, რადგან ინდემნარმე დამოუკიდებლად ვერ ადგენს სამენარმეო პირობებს—მარშრუტზე სატრანსპორტო საშუალებათა მოძრაობის ინტერვალს, რომელზედაც არის დამოკიდებული მომსახურების ხარისხი. მარშრუტის რენტაბელობა, მოგების ოდენობა და სხვა. ინდემნარმეობის დაშვებამ რეგულარულ მარშრუტებზე 1995 წლიდან ხელი შეუწყო მგზავრობა გადაყვანაში მასობრივი გადაზიდვების ტრანსპორტის წილის მკვეთრ შემცირებას. უქმდებოდა ავტობუსის, ტროლეიბუსის, ტრამვაის მარშრუტები და მათ ნაცვლად ცალკეული ჯგუფების მიერ იხსნებოდა სამარშრუტო ტაქსების მარშრუტები. მერია არ გამოყოფდა ავტობუსებისა და ელექტროტრანსპორტის პარკის გასაახლებლად საჭირო თანხებს და მიმდინარე პროცესს მასობრივი გადაზიდვების ტრანსპორტის კონკურენტუნარობით ხსნიდა. გაიხსნა 200-ზე მეტი მარშრუტი, მეტროპოლიტენის ხაზების და მასობრივი გადაზიდვების მოქმედი მარშრუტების პარალელურად. ამ პერიოდში სამარშრუტო ტაქსებს სამენარმეო პირობებს განუსაზღვრავდა შპს „თბილტრანსი“, შემდეგ მერიის მარეგულირებელი და ბოლოს საქალაქო სამსახური.

საზოგადოებრივი ტრანსპორტის მომსახურებით ძირითადად მოსახლეობის სოციალურად დაუცველი, მატერიალურად შეჭირვებული ფენები სარგებლობენ, ამიტომ ტარიფების ზრდა იზღუდება და განვითარებულ ქვეყნებშიც საქალაქო სამგზავრო ტრანსპორტი ადგილობრივი ხელისუფლების დოტაციაზეა, პარკის განახლება საბიუჯეტო სახსრებით ხდება.

ქალაქის განაშენიანება, მოსახლეობის მიმოსვლიანობის, ავტომობილიზაციის დონის, საგზაო ქსელზე სატრანსპორტო ნაკადების ინტენსივობის ზრდა, მოითხოვს სამგზავრო ტრანსპორტის რეგულირებას — სხვადასხვა სახის საზოგადოებრივ ტრანსპორტს შორის მგზავრობის ნაკადების ისეთ გადანაწილებას, რომელიც უზრუნველყოფს ქალაქგეგმარების ნორმების ფარგლებში მგზავრობა უსაფრთხო გადაყვანას, არსებულთან შედარებით ნაკლებ დროში, ნაკლები ხარჯით, გარემოსადმი მინიმალური ზიანის მიყენებით და კაპიტალური დანახარჯებით.

სხვადასხვა სახის ტრანსპორტზე მგზავრობის განაწილების არსებული სურათი ჩვენი აზრით მეტყველებს იმაზე რომ, სამგზავრო ტრანსპორტის რეგულირება უკანასკნელი 20 წლის განმავლობაში არა სწორი გზით მიმდინარეობდა. სამარშრუტო ტაქსების ქსელის უკონტროლო და სტიქიური განვითარება კორუფციის

ინტერესებით იყო განპირობებული; მისთვის შექმნილი იყო სასათბურე სამენარმეო პირობები.

1999წელს ცენტრალურმა სტატისტიკურმა სამმართველომ სამარშრუტო ტაქსების მუშაობაში გამოავლინა ფარული ეკონომიკის დიდი მოცულობა და მიმართა ქვეყნის პრეზიდენტს ინდემნარმეთა დაბეგვრის გაზრდის თაობაზე. (იმ პერიოდში ინდემნარმე თვეში იხდიდა ფიქსირებულ 100ლარს და მოსაკრებელს 25 ლარს). 2002 წელს საკრებულოს განყვეტილებით სამარშრუტო ტაქსები ფორმალურად გადაყვანილ იქნა საფირმო მომსახურებაზე. ფიქსირებული გადასახადი გაუქმდა, ხოლო მოსაკრებელი 50ლარი გახდა. ფაქტობრივად ინდემნარმეობა შენარჩუნებულ იქნა, მომგებიანობა კიდევ უფრო გაიზარდა, ბიუჯეტში გადასახადი თვეში შემცირდა 75 ლარით. (იმ პერიოდში თბილისში მუშაობდა 4500-ზე მეტი ინდემნარმე) მდგომარეობა არ შეცვლილა პარლამენტის მიერ „ადგილობრივი მოსაკრებლების შესახებ“ კანონში 2004 წლის 13 აგვისტოს შეტანილი ცვლილების—მიკროავტობუსებზე ადგილობრივი მოსაკრებლების 50—დან 200 ლარამდე გაზრდის შემდეგაც. საკრებულოს არ განუხილავს კანონის ამოქმედების საკითხი. მერამ არ შეასრულა ევრობანკსა და „შპს“ მუნიციპალური ავტოტრანსპორტის სანარმოს“ შორის 2005 წელს გაფორმებული საკრედიტო ხელშეკრულების მოთხოვნა გვერდი 81 (ლ) „არაუგვიანეს 2008 წლის 30 ივნისისა დაასრულოს მიკროავტობუსების თბილისის ყველა მარშრუტის ტენდერით გადაცემა კერძო სექტორის ოპერატორებისათვის“.

აღნიშნულის შედეგად დღეისათვის საქალაქო გადაზიდვების 50% მეტი მცირე ტევადობის სამარშრუტო

ტაქსებზე მოდის, დანარჩენი კი მცირე და საშუალო ტევადობის ავტობუსებზე და მეტროპოლიტენზე. ცხადია რომ, ტრანსპორტით გადატვირთული ქალაქის მაგისტრალზე არსებული მდგომარეობა მოითხოვს ისეთ რეგულირებას, რომელიც მოგვცემს ჩქაროსნული, ეკოლოგიურად სუფთა და უსაფრთხო ტრანსპორტის — მეტროპოლიტენის ზიდვისუნარიანობის მაქსიმალურად გამოყენების საშუალებას, დღეს მისი ზიდვისუნარიანობა მხოლოდ 50-60%-ით არის გამოყენებული და იგი საჭირო მგზავრთნაკადის უკმარისობის გამო დოტაციით სარგებლობს დაკნინებულია მეტროპოლიტენის, როგორც ჩქაროსნული ტრანსპორტის ფუნქცია. მეტროპოლიტენის ხაზების პარალელურად განთავსებულია სამარშრუტო ტაქსების 100-ზე მეტი მარშრუტი. ანალოგიური მდგომარეობაა საავტობუსო ტრანსპორტზე. ობიექტური თუ სუბიექტური მიზეზების გამო არც მეტროპოლიტენის და არც თბილისის ავტობუსის ხელმძღვანელობას არცერთხელ არ გაუპროტესტებიათ სამარშრუტო ტაქსების მიერ სატრანსპორტო ბაზრის მონოპოლიზება.

ქალაქგეგმარების ნორმები კიდევ უფრო ამყარებენ ჩვენ მოსაზრებებს. მილიონიანი ქალაქებისათვის მცირე ტევადობის ტრანსპორტით გადაზიდვების მოცულობა არ უნდა აჭარბებდეს საერთო მოცულობის 8—14%-ს; წინააღმდეგ შემთხვევაში იზრდება ატმოსფეროს დაბინძურება გამონაბოლქვი აირებით და საგზაო სატრანსპორტო შემთხვევათა ალბათობა.

ქალაქში სამარშრუტო ტაქსების რაოდენობა თითქმის 4-5 ჯერ აღემატება ავტობუსებისას, მარშრუტზე მათი მოძრაობის ინტერვლი 5 წუთის ფარგლებშია, მაშინ როდესაც ავტობუსების მოძრაობის ინტერვალი 15— 20, ცალკეულ



შემთხვევებში 30 წუთს შეადგენს, ავტობუსის გაჩერებაზე მოსული მგზავრი დიდი ინტერვალის გამო ვერ ელოდება ავტობუსს და იძულებულია გაყვეს სამარშრუტო ტაქსი. სამარშრუტო ტაქსებზე ტარიფი დიფერენცირებულია, ავტობუსებზე არა. ერთი სიტყვით სატრანსპორტო ბაზარზე შექმნილია ისეთი ვითარება რომ, მგზავრების უმრავლესობას არ გააჩნიათ სამარშრუტო ტაქსების ალტერნატიული ტრანსპორტით მგზავრობის საშუალება.

მეტროპოლიტენსა და ავტობუსებზე მგზავრთა აღრიცხვიანობა 2009 წლისათვის მთლიანად მონესრიგდა. რბილად რომ ვთქვათ გაუგებარია წელიწადში 120-130 მილიონი ლარის შემოსავლის მქონე ფირმის “თბილისის მიკროავტობუსის” მძღოლებისათვის ფულის ხელზე აღების უფლების მინიჭება. მთლიანი შემოსავალი გაუმჭვირვალეა, არადა პოლიტიკური ნების არსებობის შემთხვევაში ამ საკითხის მოგვარება ელემენტალურად შეიძლებოდა. ეს კიდევ უფრო ამყარებს ჩვენ მოსაზრებებს ფარული ეკონომიკისა და კორუფციის არსებობის თაობაზე; მისი საფუძველი ხომ სამარშრუტო ტაქსში ნაღდი ფულის ბრუნვაა.

ფინანსთა სამინისტრომ წერილი N08-02/56078 18/07/2013, სამარშრუტო ტაქსების საბილეთო საღარიბოებით აღჭურვისა და გადაყვანილ მგზავრთა აღრიცხვიანობის მონესრიგების თაობაზე რეაგირებისათვის დანიშნულებისამებრ გადაუგზავნა ქალაქის მერიას, თითქოს ფინანსთა სამინისტროს დაქვემდებარებაში არ მოდიოდეს შემოსავლების სამსახური, რომლის მოვალეობამაც შედის ფარული ეკონომიკის აღმოფხვრა და რომელიც პასუხისმგებელია საბიუჯეტო სახსრების მობილიზებაზე.

აღნიშნულ საკითხზე სხვადასხვა ინსტანციებში გაგზავნილი წერილებზე პასუხი, სამარშრუტო ტაქსების საწარმოთა დირექტორებისაგან (N16/05/03-01 03/05/2016) ასეთია, საწარმოს „საქართველოს კანონმდებლობით დადგენილი წესით 2 კატეგორიის ავტობუსები იჯარით ყავს გადაცემული საქართველოში რეგისტრირებულ მწარმე ფიზიკურ პირებზე და შესაბამისად მწარმე ფიზიკური პირები საქართველოს კანონმდებლობით დადგენილი წესით თავად ახდენენ მგზავრობის ფასის მიღებას, აღრიცხვას და საგადასახადო ანგარიშსწორებას, ხოლო კომპანიის მიმართ მათ მხოლოდ საიჯარო და მარშრუტზე მოძრაობის გადასახადის გადახდა ევალებათ“. (ბიზნესიც ამას ქვია). თუ ეს კანონით არის დადგენილი იგი უნდა შეიცვალოს, რადგან გაუგებარია ერთის მხრივ კანონით დასაშვები იყოს მიახლოებით 120-130 მილიონ ლარზე მეტი შემოსავლის აღრიცხვის მძღოლებზე მინდობა, უბილეთოდ მგზავრობის დაშვება, ხოლო მეორეს მხრივ მაღაზიის გამყიდველის დაჯარიმება ჩეკის გარეშე 5 ლარის ღირებულების საქონლის გაყიდვისათვის, თუ არ ვცდები 500 ლარით. სადღაც გამიგონია დემოკრატია უპირველესად კანონის უზენაესობააო.

კიდევ უფრო საგანგაშოა პრემიერ-მინისტრის 2014 წლის 5 დეკემბრის N667 დადგენილება, რომლის მიხედვით რეგულირების სფეროდან ამოღებულია 2 კატეგორიის ავტობუსები – სამარშრუტო ტაქსები, რაც ეწინააღმდეგება დედაქალაქის თბილისის შესახებ კანონის მოთხოვნებს. ვითომ სამარშრუტო ტაქსები სამგზავრო ტრანსპორტს არ მიეკუთვნება? არა მგონია პრემიერ-მინისტრს ხელი მოეწერა დადგენილებაზე მერიის ვიზისა და თანხმობის გარეშე, რაც მიუთითებს მერიის ინტერესებზე შეინარჩუნოს სამარშრუტო ტაქსების კორუფციული სისტემა უცვლელად.

მერიის განცხადება იმის თაობაზე რომ სამარშრუტო ტაქსები კონკურენტუუნარო აღმოჩნდება და ახალი კომფორტაბელური ავტობუსების შემოყვანა გამოიწვევს სამარშრუტო ტაქსებიდან მგზავრთნაკადების გადანაწილებას საავტობუსო ტრანსპორტზე – რეალობას მოკლებულია. საქალაქო გადაზიდვებში მგზავრი, უპირველეს ყოვლისა ტრანსპორტის იმ სახეობას ირჩევს რომელიც უზრუნველყოფს დანიშნულების პუნქტამდე მგზავრობას მინიმალური დანახარჯით, უმოკლეს დროში. რომელ კომფორტზე ვსაუბრობთ როდესაც თბილისელები 15 წლის განმავლობაში სამგზავროდ გადაკეთებულ სატვირთო მანქანებით ვატარეთ, დღეს კი საზოგადოება სამარშრუტო ტაქსებით ფეხზე მდგომი მგზავრების გადაყვანასაც კი არ აპროტესტებს.

ხელისუფლების პოლიტიკური ნების გარეშე შეუძლებელია სამგზავრო ტრანსპორტის მართვის სისტემის რეფორმა და სხვადასხვა სახის ტრანსპორტს შორის მგზავრთნაკადების რეგულირება მოსახლეობის სატრანსპორტო მომსახურებისა და ქალაქის ინტერესების გათვალისწინებით. 25 წლის განმავლობაში ქვეყანაში ერთი სამგზავრო ფირმის ჩამოყალიბებაც კი ვერ მოხერხდა. გერმანიაში, ინგლისში სულ 3-4 ფირმა ახორციელებს მგზავრთა გადაყვანას მთელ ტერიტორიაზე. გადასახედიან კანონმდებლობა.

დემოკრატია მხოლოდ პრესის თავისუფლებას არ ნიშნავს, იგი პრესაში გამოქვეყნებულ მასალებზე რეაგირებასაც მოიცავს. საზოგადოებისათვის სამგზავრო ტრანსპორტი შეიძლება მეხუთეხარისხოვანი პრობლემა იყოს დღეს, მაგრამ მაინც საინტერესო იქნება მერიის, საკრებულოს სპეციალისტების მოსაზრებები ზემოაღნიშნულ საკითხებზე. ქალაქის განაშენიანება და მოსახლეობის ავტომობილიზაციის პროცესი გრძელდება, სისტემური საცობების გამო მნიშვნელოვნად შემცირდა სამარშრუტო ტაქსების საექსპლუატაციო სიჩქარეებიც და როგორ წარმოუდგენიათ მათ მოსახლეობის სატრანსპორტო მომსახურების სფეროში არსებული პრობლემების მოგვარება?!

**ზაურ კაჭარაძე**

# TRAFFIC CONTROL IN TBILISI

Due to elongated contours of Tbilisi, movement of public transport naturally creates a competitive environment. Such competition was very much present during the Soviet time; this factor caused considerable hindrances to traffic on highways. There is no absolute solution to this issue. Certain improvement is possible if over-ground public transport is linked to the nearest underground stations and extends rather than replicates underground routes. Further on, ground transport movement schedules should incorporate equal headway breaks. Competition in the public transport sphere is unacceptable even in the conditions of market economy, because the means of transport with the

cheapest fares is the natural winner.

In 2003-2010 Tbilisi City Hall took important steps to reform the sphere of public transport. This included reconstruction of crossroads, installation of new traffic lights and their integration into a network with one control center, improvement of passenger registration (except the marshrutkas), introduction of discounted rates for citizens of certain categories, raising of public awareness on importance of bus stops, construction of new thoroughfares and transport junctions, etc. All these changes are very welcome. However, public transport control system needs urgent restructuring to prevent irrational and inefficient spending of budget



funds, uncontrolled increase of transport fares and other issues. An indispensable prerequisite for such reforms is political support of local authorities.

**Individual entrepreneurship at the regular transport routes is inadmissible, because individual entrepreneurs cannot estimate the demand and correctly calculate the headway, which defines the quality of service, feasibility of the route, amount of revenue, etc.**

**Urban development, daily movement of the population, level of automobilization, increasing intensity of traffic on the communal road network – all these factors require regulation of public transport and distribution of passengers between different means of transport to ensure transportation within the urban planning standards with increased safety, less time, more cost efficiency, less damage to environment and less capital costs.**

**It is clear that the traffic on overloaded arterial streets should be relieved using the speediest, the most environment-friendly and safe transport – underground. Today, underground is only used to 50-60% of its capacity and is subsidized because of the insufficient flow of passengers.**

Urban development standards support our reasoning. In cities with population of several millions small capacity transport cannot exceed 8-14% of passenger transportation; in the opposite case, we are facing increased pollution due to car exhaust emissions and higher probability of traffic accidents.

The number of taxi vans in Tbilisi exceeds the number of buses 4-5 times; their headway does not exceed 5 minutes, while in case of buses headway ranges from 15 to 20 to 30 minutes, and passengers gathering at the bus stops tend to lose patience and use taxi vans. Taxi van fares are differentiated, bus fares are not.



In other words, the situation in public transport market is such that taxi vans are the most obvious choice for the majority of passengers.

According to Decree no. 677 of December 5 2014 by the Prime Minister, municipal regulation no longer covers taxi vans. This is alarming. Does this mean that taxi vans are not considered as passenger transport? We doubt the Prime Minister would have signed such a decree without prior consent of Tbilisi City Hall, which implies that the City Hall is interested in maintaining the corrupt taxi van network.

Political support of the government is indispensable for reforming the passenger transport control system and balancing the passenger flow between different transport means while considering the transport network coverage and interests of the city. In our country, not even one passenger transport company could form during the last 25 years, while in places like Germany or the UK passenger transportation is done by no less than 3-4 companies. Our legislation obviously needs to be revised.

ZAUR KACHARAVA



# O'Neill McVoy Architects

## აქტუალური პროექტები განხილვისთვის

### რუსუდან მარგიშვილისგან

რუსუდან (რუსო) მარგიშვილი ორი თაობის არქიტექტორების ოჯახში გაიზარდა. მასთან სახლში ყოველთვის შემოქმედებითი გარემო იყო. მამოს ბაბუა იყო არქიტექტორი ირაკლი მარგიშვილი. მშობლები — (არქიტექტორები გიორგი მარგიშვილი და მანანა მიქაშავიძე) ყველანაირად ცდილობდნენ, სხვადასხვა უნარები განეხილათ რეზინათ შვილებში. საქმე საქმეზე რომ მიდგა, რუსომ გადაწყვიტა არქიტექტორი გამხდარიყო. მან სხვადასხვა არქიტექტურულ სკოლაში მიიღო განათლება — ორი წელი სწავლობდა სტუს-ს არქიტექტურის ფაკულტეტზე. შემდეგ — მესამე წელს — ვილნიუსის ტექნიკურ უნივერსიტეტში განაგრძო სწავლა, სადაც დიპლომის ერთ-ერთი ყველაზე ძლიერი დაცვა ჰქონდა მთელს კურსზე. მაგისტრატურის პროგრამა არქიტექტურის მიმართულებით კი ჩიკაგოს (აშშ.) ილინოისის ტექნოლოგიის ინსტიტუტში — IIT-ში გაიარა. რუსოს სადიპლომო პროექტი რამდენიმე ტურის გავლით ფინალისტებში აღმოჩნდა ძალიან პრესტიჟული სტუდენტური ჯილდოსთვის, რომელსაც ჩიკაგოს ხელოვნების ინსტიტუტი გასცემს — Masters Project Award of Excellence.



Ruso Margishvili

კოლეჯის დამთავრების შემდგომ რუსო მარგიშვილს რამდენიმე წარმატებული გასაუბრება ჰქონდა და ამჟამად O'Neill McVoy Architects-ის თანამშრომელია.

კომპანია O'Neill McVoy Architects 2012 წელს დაფუძნდა. ბეთ ონელი და ქრის მაკვოი ცოლ-ქმარი არიან. ბეთი ადრე სხვადასხვა ოფისში მუშაობდა და ბოლოს გადაწყვიტა, საკუთარი სახელოსნო გაეხსნა ქრისთან ერთად. რამდენიმე წელიწადში იგი Pratt Institute-ში (არქიტექტურის, დიზაინის და ხელოვნების დარგების ერთ-ერთი წამყვანი ინსტიტუტი ნიუ-იორკში. აშშ.) მიიწვიეს სტუდიის ხელმძღვანელად და უკვე 3 წელია, რაც ოფისის მართვის გარდა, იქ ასწავლის.

ქრის მაკვოი კი კომპანია Steven Holl Architects-ის უფროსი პარტნიორია და 25 წელიწადზე მეტია, რაც სტივენ ჰოლთან მუშაობს. იგი Steven Holl Architects-ის მეტად მნიშვნელოვანი პროექტების ავტორი და თანაავტორია. ამჟამად ორივე კომპანიაში მოღვაწეობს ერთდროულად.

რუსო მარგიშვილი 2013 წლიდან კომპანია O'Neill McVoy Architects-ის პირველი თანამშრომელია. 2015 წ.-ში იგი associate გახდა. მას, ბეთი და ქრისი, ხშირად, არაფორმალურად, მესამე პარტნიორად მოიხსენიებენ. რუსო, მეტად აქტიურადაა ჩართული O'Neill McVoy Architects-ის თითქმის ყველა პროექტში. ხშირად, ბეთი, მას Pratt Institute-ის studentებსაც ახვედრებს.

კომპანია O'Neill McVoy Architects-ის ოფისი ქრისის და ბეთის სახლის მესამე სართულზეა განთავსებული ბრუკლინში (ნიუ-იორკი). აქ მეტად შინაურული — ოჯახური გარემო სუფევს. ბევრი ახალგაზრდა — მომავალი სპეციალისტია — დაკავებული. მუშაობის პროცესი მეტად საინტერესო და დატვირთულია. გარდა არქიტექტურული პროექტების შექმნისა, ხშირად განიხილავენ სხვადასხვა პოეტურ-ფილოსოფიურ საკითხს, ლიტერატურას, კულტურას, მეცნიერებას, ა.შ., და ზოგჯერ კი თავისუფალი დრო არქიტექტურულ ექსპერიმენტებსაც ეთმობა.

ამჯერად რუსო მარგიშვილი წარმოგვიდგენს O'Neill McVoy Architects-ის რამდენიმე მეტად აქტუალურ პროექტს, რომელიც ჩვენის აზრით საინტერესო უნდა იყოს ქართველი არქიტექტორებისთვის, დეველოპერებისთვის და ქალაქის მესვეურთათვის.



# HOT PROJECTS FOR DISCUSSION

BY RUSUDAN MARGISHVILI

Rusudan (Ruso) Margishvili is the third-generation architect. She grew in the house saturated with creative vibes. Her grandfather was architect Irakli Margishvili. Her parents – architects Giorgi Margishvili and Manana Mikashavidze – tried their best to provide their children with versatile development opportunities. When it came to choosing the future profession, Ruso decided she would be an architect. She studied in several architectural schools – two years in Georgian Technical University Faculty of Architecture, two more years in Vilnius Gediminas Technical University (where her degree paper was marked as best of the year); then – the MA Programme in Illinois Institute of Technology (Chicago, USA). Ruso's MA degree paper successfully passed several stages of competition and qualified among the finalists competing for the prestigious Masters Project Award of Excellence distributed by the Art Institute of Chicago.



**DDC approves O'Neill McVoy Architects' design of Bronx Children's Museum, construction to start Spring 2017**

After graduation Ruso Margishvili had several successful interviews and got a position in O'Neill McVoy Architects.

O'Neill McVoy Architects was founded in 2012. Chris McVoy and Beth O'Neill are husband and wife. Beth used to work in several offices and finally decided to establish her own studio together with Chris. In several years, she was invited to Pratt Institute as assistant professor and it is for three years already that she teaches there while also managing her own business.

Chris McVoy is the senior partner of Steven Holl Architects, where he has been working for 25 years. Chris is the author and co-author of numerous important projects developed by Steven Holl Architects. At the time being, Chris works in both companies at once.

Ruso Margishvili has been working for O'Neill McVoy Architects since 2013. In 2015, she became the company's associate partner. Beth and Chris often informally describe her as their third partner. Ruso is actively involved in almost all the projects on which O'Neill McVoy Architects works. Beth frequently invites her to meet her students at Pratt Institute.

O'Neill McVoy Architects' office is located in the third floor of Chris's and Beth's house in Brooklin, New York. The atmosphere is very informal – more resembling a family than an office. The business employs many young architects – future specialists of the trade. The working process is very interesting and busy. Apart from architectural projects, colleagues often debate on poetry, philosophy, literature, culture, science, etc., sometimes they dedicate their spare time to architectural experiments. Specially for STYLE Magazine, Ruso Margishvili presents several projects by O'Neill McVoy Architects, which might be interesting for Georgian architects, developers and municipal officials.



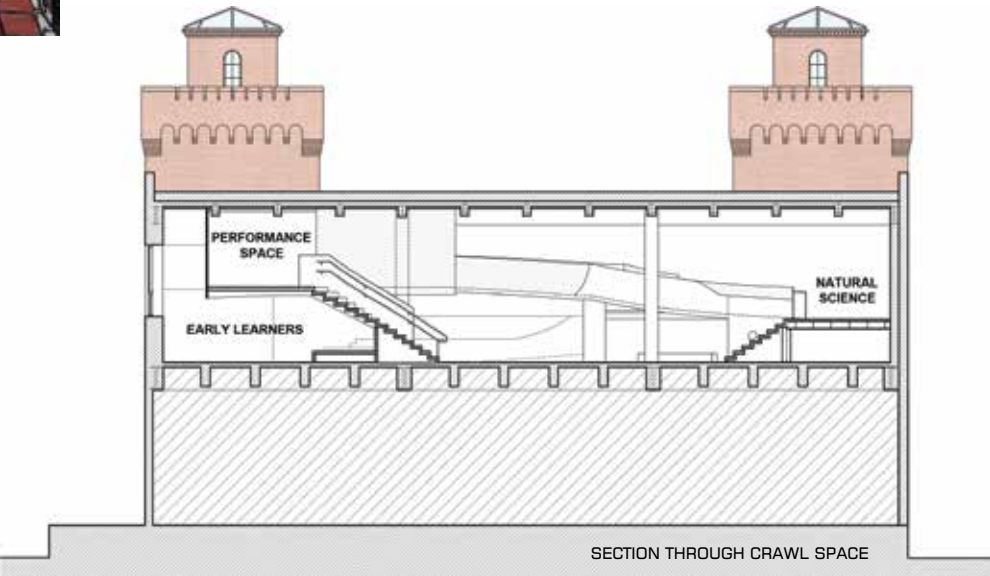
SECTION THROUGH CRAWL SPACE

# ბრონქსის ბავშვთა მუზეუმი

მუზეუმი ქალაქის დაკვეთა იყო და ძალიან საინტერესო სოციალურ-პოლიტიკური პროექტია. ნიუ-იორკის მერიამ ძალიან კარგი ინიციატივა — Design Excellence Initiative — წამოიწყო. ქალაქი — სპეციალური კრიტერიუმებით კვალიფიციური არქიტექტორების სიას ადგენს და მათ საზოგადოებრივ პროექტებს აძლევს. პროექტი შემომნებისა და დამტკიცების მრავალი ეტაპის გადალახვის შემდეგ ტენდერზე გააქვთ. Bronx-ის საბავშვო მუზეუმიც ამ ინიციატივის შედეგია.

მუზეუმთან, ქალაქთან და პარკების დეპარტამენტთან (შენობა მათ ეკუთვნით) ძალიან მჭიდროდ ვითანამშრომლეთ, რომ არსებულ შენობაში მეორე სართულზე ნიუ-იორკის თვითმმართველობებს შორის ყველაზე ღარიბი და დავინწყული ნაწილის, Bronx-ის ბავშვებისთვის შთამაგონებელი სივრცე შეგვექმნა.

ვფიქრობთ, რომ კარგი იქნება ქართველმა კოლეგებმაც გაიგონ, სხვა ქალაქებში მერიები როგორ განაგებენ სახალხო პროექტებს.



SECTION THROUGH CRAWL SPACE

## BRONX CHILDREN'S MUSEUM

This was a municipal assignment and a very interesting social and political project. New York City Hall recently launched a Design Excellence Initiative: using special criteria, City Hall identifies qualified architects and assigns public projects to them. After a complex review and approval process the projects are realized by means of tenders. Bronx Children's Museum is a result of this initiative.

We maintained close cooperation with the Museum, City Administration and Department of Parks and Recreation (the building is their property) in order to create an inspirational space for children of Bronx, the poorest of New York city

boroughs, in the second floor of an existing construction.

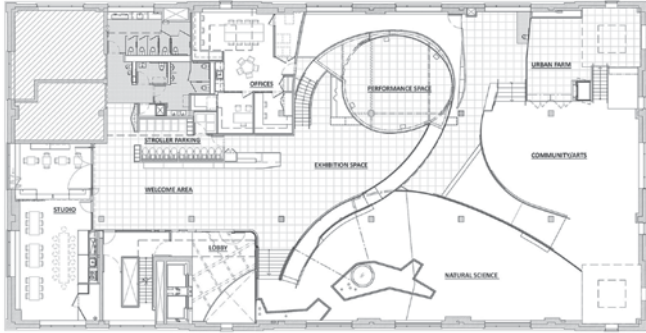
It would be good for our Georgian colleagues to learn how the authorities of other cities manage public projects.

O'Neill McVoy Architects / Work AC  
SITE

The Bronx, with 25% green area and 75 miles of shoreline, is the greenest Borough of New York.

Located on the banks of the Harlem River, the historic former Bronx Market Powerhouse offers an ideal site for the Bronx Children's Museum. Between the city street grid and





MUSEUM PLAN



STUDIO



STUDIO



NATURAL SCIENCE SPACE

EXPLODED AXONOMETRIC



the tidal river, the site resonates with the Museum's mission of engaging children with the connectivity of urban culture and the natural world.

CONCEPT

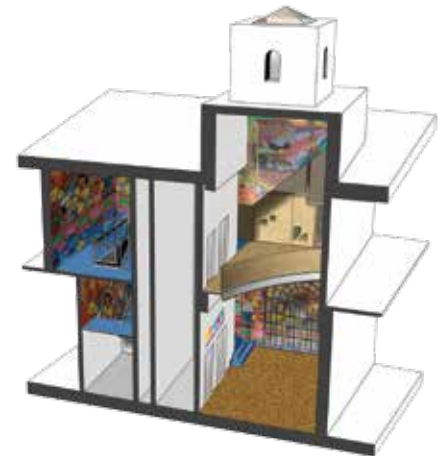
We aim to catalyze the site's adjacency of urban form and nature with a Museum Architecture of organic flow, inside the rectangular

frame of the Powerhouse — a new kind of space unlike the city's rectangular rooms and street grids, connecting to the geometry and experience of the natural landscape and waterfront. This architecture of organic flow resonates with Jean Piaget's discoveries in *The Child's Conception of Space*: „[...] prior to organizing a projective and Euclidean space, the child starts by building up and using certain primitive relationships such as proximity and separation, order and enclosure. The basic perceptual relationships are none other than typology foreign to motions of rigid shapes, distances, and angles.“

Curved wooden and translucent partitions diverge, reconnect and spiral to create both continuity and separation between the exhibition spaces.



ELEVATOR LOBBY DIAGRAM 1



ELEVATOR LOBBY DIAGRAM 2





# BROOKLYN BRIDGE PARK HARBOR PAIR

ეს საკონკურსო პროექტი იყო. ბრუკლინის ხიდის პარკის აშენების იდეა, როდესაც გაჩნდა, ქალაქი კერძო კორპორაციასთან გარიგებაში შევიდა — კორპორაცია პარკს ააშენებდა და ქალაქი კი, პარკის მოსაველელად საჭირო თანხის მოსაპოვებლად, ნებართვას მისცემდა კორპორაციას პარკში რამდენიმე შენობის ჩასადგმელად. ამ განაშენიანების ბოლო ეტაპი Pier 6-თან არის და ბრუკლინის ხიდის პარკის კორპორაციამ კონკურსი გამოაცხადა 2 შენობის დასაპროექტებლად. კონკურსში თოთხმეტმა არქ. ფირმამ მიიღო მონაწილეობა. სამწუხაროდ კორპორაცია კორუფციის გზას დაადგა, თოთხმეტივე ნამუშევარი გვერდზე გადადო და სულ სხვა არქიტექტურული ოფისის პროექტი აირჩია. ჩვენი პროექტი — ხალხის რჩეული გახდა. მას Archdaily-ზე მეტად საინტერესო სტატია მიეძღვნა.

This was a competition project. When the idea construction of Brooklyn Bridge Park first emerged, City Administration made a deal with a private corporation — the corporation would build the park, and the City would allow the corporation to install several buildings inside it in order to get money required for its maintenance. The last stage of this development is located near Pier 6, and Brooklyn Bridge Park Corporation announced a design competition for two buildings. The competition was joined by 14 architectural businesses. Unfortunately, all 14 competition entries were disqualified due to a corrupt deal under which the corporation chose a project developed by an outsider architectural studio. Our project was marked as the public's favorite, and it was featured in a very interesting article published by Archdaily.

## PIER 6 HARBOR PAIR

### DATA:

Architects: O'Neill McVoy Architects + NV/design.architecture

Location: Brooklyn Bridge Park, NY, USA

Competition date: July 2014

Project Team:

O'Neill McVoy Architects: Beth O'Neill, Chris McVoy, Rusudan Margishvili, Georgios Avramides, Steven Shimamoto, Eirini Tsachrelia

NV/design.architecture: Tom Van Den Bout, Brenda Nelson, Kim Letven, Marcello Pacheco

Structure: Silman

Climate engineering: Transsolar

### PROJECT DESCRIPTION

#### Concept

Sited on the Waterfront facing Manhattan and New York Harbor at the south entrance to Brooklyn Bridge Park, O'Neill McVoy Architects + NV/design.architecture's competition design for Pier 6, HARBOR PAIR, offers a new hybrid of urban living and public space. The design forms a coupled pair of buildings each manifesting the unique potential of its position on the water, the park and within the adjacent neighborhoods to maximize the residents' contact with the water horizon and landscape. The buildings honor their public dimension with porous profiles on the skyline and publically-accessible rooftop space for all to enjoy the panoramic views from this special position within New York City.

HARBOR PAIR shapes the corner of a space that opens to New York Harbor, and forms a portal between the residential scale of Brownstone Brooklyn and the expansive horizon of the water with the Governors' and Ellis Islands and the Statue of Liberty.

A 'Garden Spiral Tower' continues the park's landscape circling up the tower to a Green roof terrace with publicly accessible restaurant. The Garden terraces for the residences are cut around the tower's volume giving the residents a unique link to nature in the air, and opening sky and views through the tower. The porous architecture of the tower lightens its presence on the skyline and gives each residence corner exposures opening to the panoramic views of Manhattan New York Harbor.

The 'Light-Sliced Housing' is sliced vertically for light, air and views, giving all the residences corner exposures, a first for an



GARDEN SPIRAL TOWER

affordable housing development. The communal roof Terrace offers all the residents panoramic views and open-air space. . . . From the fine-grain fabric of Brooklyn Heights the light slices separate the large footprint into three slender buildings in keeping with the neighborhood's scale.

**CIRCULATION**

The building pair form a multi-modal southern gateway to the Park, integrating safe pedestrian access, dedicated and slow vehicular traffic, bike paths, and public transportation. Nearby waterborne transit completes an ideal location for access to the wide variety of uses at the site. A new pedestrian bridge over the BQE safely and directly connects the Brooklyn Bridge Park to State Street and nearby subway stations.

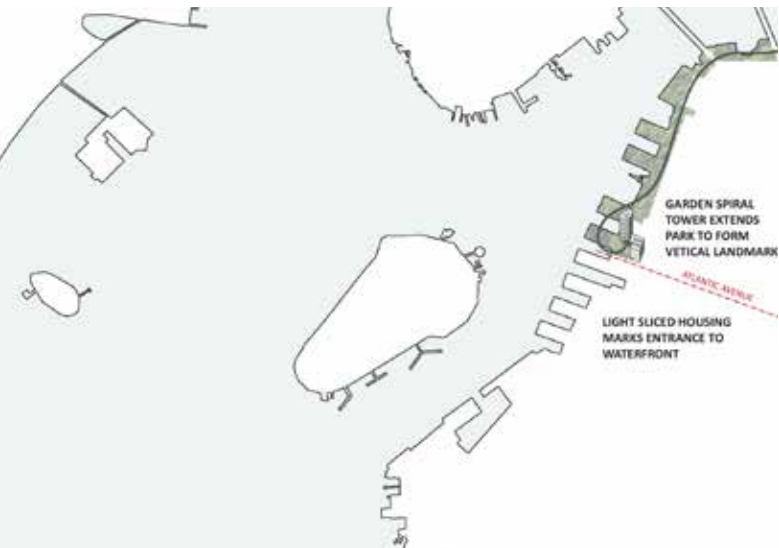
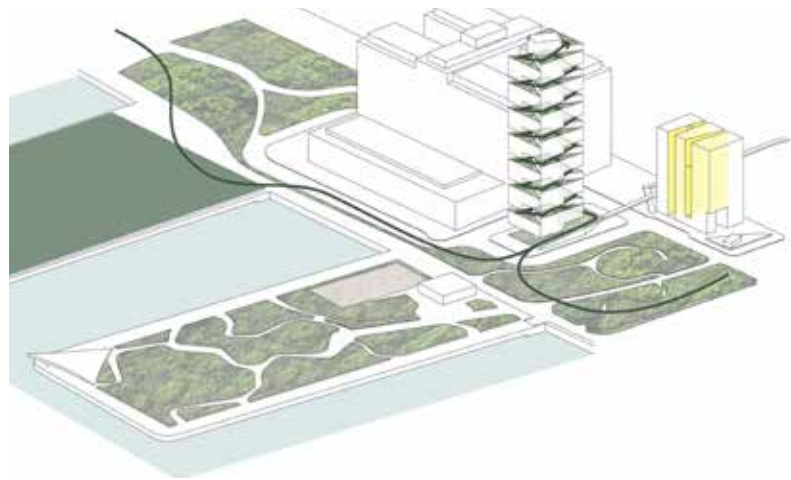
**STRUCTURE**

Spiraling concrete fins provide additional stiffness to a high-strength concrete core as the building ascends while simultaneously performing as outriggers that deliver gravity and lateral loads from each floor plate and exterior veirendeel truss, respectively, back to the core. A preliminary structural analysis shows that vertical deflections are within acceptable code drift limitations and that the stresses developed can be adequately supported with by the concrete core.

**ENVIRONMENTAL EXCELLENCE**

Green Roofs on both buildings extend natural habitat, enable bio-diversity, absorb stormwater and prevent heat-island effect. Six open-loop, 600' deep, geothermal wells provide heating and cooling to all spaces, via efficient in-slab radiant tubing. All roof rainwater is harvested and used for irrigation and water closets. Six wind turbines powered by the wind channeled through the Light slices of Site B generate 15% of the electricity for the building.

Residents of the Garden Spiral Tower have the option to purchase personal wind turbines for their terrace to generate electricity for their use.



# CLINTON HILL CARRIAGE HOUSE

პროექტი 2016 წლის გაზაფხულზე დამთავრდა და ძალიან დიდი დაინტერესება მოჰყვა. შენობა თავის დროზე თავლა იყო, რომელიც მერე სკოლად გადაკეთდა და ბოლოს ორ საცხოვრებელ სახლად გაჰყვეს, სადაც ახლა ახალგაზრდა წყვილი ცხოვრობს ორი პატარა გოგონათი.

Project was finalized in spring 2016 and caused a great deal of public interest. The building, initially used as horse stables, was further redesigned as a school and, finally, transformed into a two-family residential house now inhabited by a young couple with two little daughters.

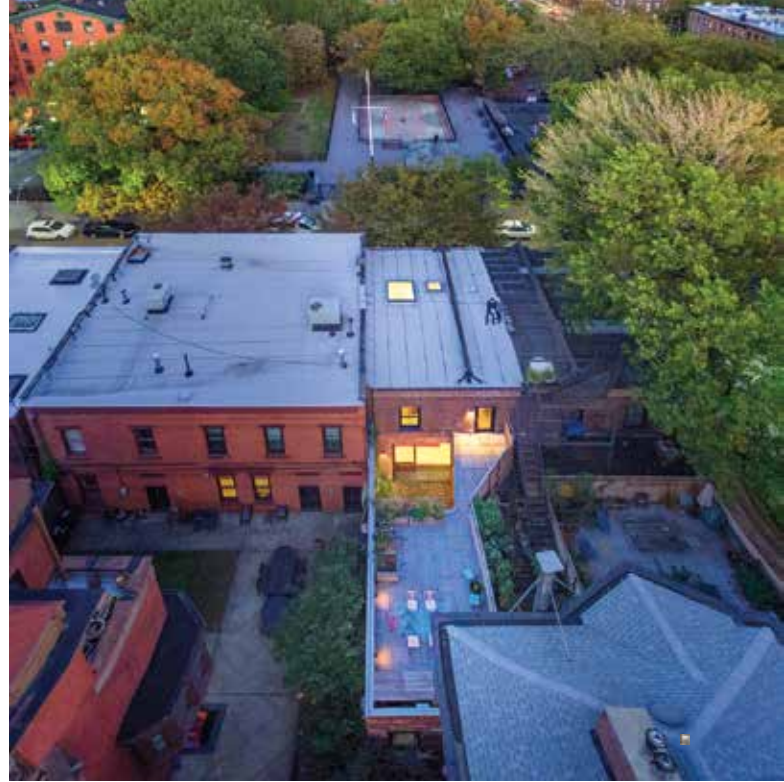
O'NEILL MCVOY ARCHITECTS / 2016

## PROJECT TEAM:

Architect: O'Neill McVoy Architects  
Beth O'Neill, Chris McVoy, Rusudan Margishvili  
Structural Engineer: Silman  
Scott Hughes  
Contractor: Harper Design Build  
Ryan Harper, Mike Stepanishvili  
Stairwell fabrication: B Fabrication  
Thomas Acciavatti  
Cabinetry fabrication: Gavin Anderson

The original historic Carriage House filled the 24' x 76' lot floor with very little light and air. Three Light Volumes are subtracted from the structure to transform it into an inspiring residence, opening up all the spaces of daily living to light and nature.

A new Sky Volume cuts through the second floor illuminating the adjacent Library and the loft-like Living

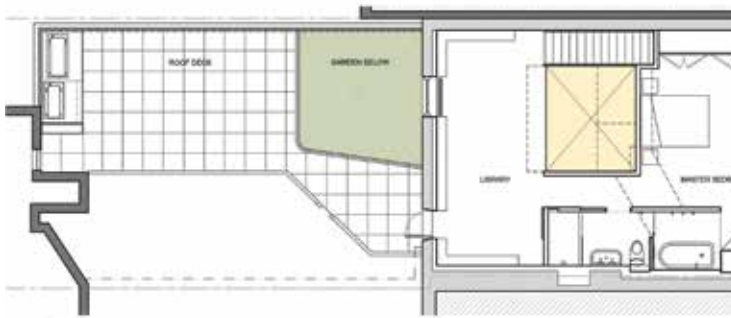


Room below. Two squares of skylight project the sun's path across the white-stained plywood surfaces of the cubic volume, amplifying seasonal and diurnal variation. The suspended volume branches to give light to the master bedroom, and extends down into the Living Room along the stair, hanging the steps. The stair wall is perforated with 1" holes, perpendicular at eye height and at radiating angles up and down for shifting views.

A Light Garden is carved into the one-story wing, bringing light and nature into the core of the house. The Living Room, Kitchen, and Girls' Bedroom are centered around the Garden, joined through the mahogany-framed sliding glass walls. The garden opens up to the Roof Terrace above connecting all social spaces of the house. A Skylight / Table in the roof terrace brings light into the rear bedroom.

The boundaries between interior and exterior are porous in this hybrid loft/courtyard/rowhouse; the living spaces focus inward to the Light Volumes, which in turn open out to garden and sky.





# საბრენდე სანარმო

დამკვეთი — კახური ტრადიციული მეღვინეობა  
საპროექტო ორგანიზაცია — შპს „უნიჯგუფი“,  
პროექტის ავტორი — მარიკა ქურთიშვილი  
არქიტექტორი — გიორგი არევაძე  
კონსტრუქტორი — რამაზ აფხაძე.  
სამშენებლო ორგანიზაცია — „გონიო 2003“,  
რეალიზაციის წელი — 2016



კახეთის რეგიონში, გურჯაანის რაიონის სოფელ ველისციხეში კომპანია „კახური ტრადიციული მეღვინეობის“ კუთვნილ, ყურძნის პირველადი გადამამუშავებელი ქარხნის ტერიტორიაზე, საერთაშორისო სტანდარტების მქონე ყურძნის გადამამუშავებელი და საბრენდე სპირტის სახდელი ქარხანა გაიხსნა. ახალი ქარხანა უახლესი ტექნოლოგიებითა და დანადგარებით არის აღჭურვილი. სამაყოა, რომ კახეთის ტრადიციული მეღვინეობა (KTW), ზურაბ ჩხაიძის მეთაურობით, ქვეყნისთვის მნიშვნელოვან პროექტებს განახორციელებს.

უზანგავი ფოლადის ცისტერნებითა და სამაცივრო მეურნეობით აღჭურვილ ქარხანას, 15 ათასი ტონა ყურძნის გადამამუშავება შეუძლია. სანარმოს სამშენებლო სიმაღლე — 11 მეტრია. ფართობი — 345 კვმ. სანარმო შედგება ორი ნაწილისაგან, ერთი, თანამედროვე ტექნოლოგიებით აღჭურვილი სანარმოო ზონაა, რომელიც ნაგებობის ძირითად ნაწილს წარმოადგენს, მეორე კი — ტურისტული, შემეცნებით-ინფორმაციული ზონა. ამ ფუნქციის მქონე ნაგებობის მშენებლობის წამოწყების მიზანია გამჭვირვალე და მისაწვდომი გახადოს დამთვალიერებელთათვის სპირტის გამოხდის პროცესი თურითული. შენობის პროექტირებისას გათვალისწინებული იყო წვდომა ტექნოლოგიური პროცესთან, ასევე ხილვადობის გახსნა, როგორც ექსტერიერიდან, ასევე ინტერიერის მხრიდან.

შენობა განთავსებულია კავკასიონის მთების პანორამის ფონზე. სანარმოს ინტერიერში, ასევე ტურისტულ შემეცნებით-ინფორმაციული ზონაში, არქიტექტურასა და დეკორში გამოყენებულია მაღალტექნოლოგიური დანადგარები, ქართული ნაციონალური ელემენტები და ბუნებრივი მასალები.







## BRANDY VENTURE

Customer: Kakhetian Traditional  
Winemaking  
The project organization: Uni Group Ltd  
Project Author: Marika Kurtishvili  
Architect: Giorgi Arevadze  
Constructor: Ramaz Apkhadze  
Building Company: Gonio 2003  
Realization: 2016



In the Velistsikhe village to international standards, a grape processing and brandy spirit distillation plant opened. The new plant of „Kakhetian Traditional Winemaking“ is equipped with the latest technologies and equipment.

Georgia really proud with Kakhetian Traditional Winemaking (KTW) and with her founder — Zurab Chkhaidze, makes such patriotic projects and investment projects for support in Georgia. This is really a project of patriotism, when you look at this area and see the tradition of arranged winery.

New plant construction began in 2015. The plant is equipped with stainless steel and refrigeratings. Here are processed 15 thousand tons of grapes. „KTW group“ products are exported to many countries.



# კლინიკა უნივერსი

## რეპროდუქციული მედიცინის ცენტრი

თბილისში, მელიქიშვილის ქუჩაზე მდებარე რეპროდუქციული მედიცინის ცენტრის – „უნივერსის“ განახლებული ინტერიერის ავტორი არქიტექტორი ლაშა ფურცხვანიძეა. ინტერიერის დიზაინი კი არქიტექტორ ლალიკო შაშიაშვილის მიერ შეიქმნა.

საზოგადოებრივი სივრცის თანამედროვე გარემო განსაკუთრებული, გამომხატველობით გამოირჩევა და არაორდინალურად ტრანსფორმირდება რეალობაში. მთლიანი სივრცე შესაბამის კომფორტულ ზონებადაა დაყოფილი – რესეპშენი, მოსაცდელი, კომფორტული სამედიცინო ბლოკები, კაბინეტები და სხვა.

სივრცის დახვეწილი არქიტექტონიკა, ლამაზი ფურნიტურითა და ფრაგმენტებით შექმნილი ცალკეული მონაკვეთი განსაკუთრებულად მომხიბვლელია. აქ, ყოველივე მრავალმხრივია და მოაზრებულ, კონკრეტულ მატერიადაა გარდაქმნილი. დეტალები, დიზაინში მთლიანობის გამომხატველობითი ხასიათის განმსაზღვრელი ხდება. საინტერესო მოცულობითი ბარიერებით შექმნილი მსუბუქი ფერითი გამა დეკორატიული აქ-



სესუარების, ფურნიტურის წყნარი ტონებითაა აქცენტირებული. აქ მომავალი დედიკოებისთვის არაჩვეულებრივად კომფორტული და მშვიდი გარემოა შექმნილი.

ალსანიშნავია, ის ფაქტი, რომ „უნივერსის“ ინტერიერული გარემოს შექმნისას, ავტორთა მიერ მისი საბოლოო სახის გადაწყვეტაში, მნიშვნელოვანი როლი ითამაშა მედიცინის დოქტორის, კლინიკის გენერალური დირექტორის თეიმურაზ გაგნიძის ხედვამ. შედეგად კი კლინიკის კომფორტული გარემო, უახლესი, მსოფლიო დონის აღჭურვილობა, კვლევისა და მკურნალობის თანამედროვე მეთოდები – კეთილგანწყობილ, გამოცდილ, მუდმივად განახლებადი ცოდნის მქონე ავტორიტეტულ, მაღალკვალიფიციურ კადრებთან ალიანსში უდაოდ განაპირობებს სამედიცინო მომსახურების მაღალ ხარისხს და პაციენტთა ნდობას.

*ნინო ლალიძე*





# UNIVERSE

## REPRODUCTIVE MEDICINE CENTER

The above exactly corresponds to the interior of Reproductive Medicine Center — Universe, designed by Architect Laliko Shashiashvili (author of upgraded interior – architect Lasha Purtskhvanidze). Original coloring solution renders the space transparent and light and creates an efficient and advantageous background to any object. Which is especially important is that all the components of the interior are put in right places and possess a monumental quality. Graphic precision of the design is further accentuated by lighting. Parallel and perpendicular lines, dynamic curves interrupting the general transparency of the space, structure the interior and facilitate orientation. The melodious flow of the design is set off by variable rhythms and tonalities.

The important thing is that to create of Interior space great a contribution to view of Teimuraz Gagnidze, which is MD, PhD Andrologist, Reproductologist and General Director of Universe.

As a result the, comfortable environment, latest world-class equipment, advanced testing and treatment methods, friendly, experienced, authoritative and highly qualified staff of the Center condition high quality of medical services and patient satisfaction and trust.

*Nino Laghidze*



# სოვაჟი

ადგილმდებარეობა: თამარ ჭოველიძის N18, თბილისი

შენიშვნა: ფართი: 100.0 მ<sup>2</sup>

ავტორები: ვლადიმერ აბრამიშვილი, იაროსლავა უკრაინა, თამარ მენტეშაშვილი (კომპანია დემარკი)

ფოტო: დავით ბილიხოდე

კონცეპტულაურ მაღაზიაში SAUVAGE მსოფლიოში წამყვანი დიზაინერების ნაწარმია გამოფენილი. მაღაზია წარმოადგენს მხოლოდ კონცეპტუალურ სუნამოებს და სათვალეებს, რომლებიც მთელი მსოფლიოს მასშტაბით, მხოლოდ ასეთივე კონცეპტუალურ მაღაზიებში იყიდება. წარმოდგენილი არიან შემდეგი დიზაინერები: KUBORAUM, RIGARDS, VAVA, ISSEY MYAKE, YOHJI YAMAMOTO, TAVAT, SARAGHINA, UNUM, SAUF, MEO FUSCINI, BARUTI, ONE OF THOSE, LABORATORIO OLFATTIVO, MIYA SHINMA, MILLER ET BERTAUX, ANNA PAGHERA, EXTRAIT D'ATELIER, ZARKO PERFUME, MAD ET LEN.

მოცემულ სივრცეში მაღალი ხარისხის ბრენდების წარმომჩენისას შესაბამისი დადებითი განწყობის შესაქმნელად, პროფესიონალიზმზე დაყრდნობით თანამედროვე ინტერიერი შეიქმნა. მისი სტილი თავისუფალია. საზოგადოებრივ სივრცეში მოულოდნელ დიზაინერულ შტრიხებს, სიმსუბუქე შეაქვთ და მოსახერხებელ გეგმარებას ქმნიან. სტილისტურ მთლიანობაში, თითოეული მონაკვეთის ინდივიდუალურობა და ფუნქციურობა იკვეთება. თავისუფალი ატმოსფეროს შექმნის იდეას სივრცის ყოველი ელემენტი ექვემდებარება. კონსტრუქციული თუ დეკორატიული დეტალების ერთობლიობა ინტერიერს ვიზუალურად ზრდის, მნიშვნელოვნად განსაზღვრავს მასში მუდმივად ცვალებადი პროდუქციის არაორდინალურობას, ფერთა სიღრმეს თუ ინტენსიობას.

მაღაზიაში წარმოდგენილი ბრენდების დიზაინერებმა მაღალი შეფასება მისცეს კონცეპტუალური მაღაზიის SAUVAGE ინტერიერის დიზაინერულ გადწყვეტას.











# SAUVAGE

Location: T.Chovelidze street. Tbilisi, Georgia

Building Area: 100.0 m<sup>2</sup>

Authors: Vladimer Abramishvili, Yaroslava Ukraina, Tamar Menteshashvili. (DMARK Company)

Photo by: David Bilikhodze

Concept store interior – SAUVAGE concept store Tbilisi. Store is oriented only on Spectacles and Perfume. Here is represented collection of leading designers from the world such are: KUBORAUM, RIGARDS, VAVA, ISSEY MYAKE, YOHJI YAMAMOTO, TAVAT, SARAGHINA, UNUM, SAUF, MEO FUSCINI, BARUTI, ONE OF THOSE, LABORATORIO OLFATTIVO, MIYA SHINMA, MILLER ET BERTAUX, ANNA PAGHERA, EXTRAIT D'ATELIER, ZARKO PERFUME, MAD ET LEN.

To create a positive environment, required for promotion of high quality brands, the designers created a modern interior space with clear-cut architectural graphics, original choice of furniture and contrasting colors. Unexpected design touches add lightness and comfort to the public space. Stylistic integrity of the interior does not subdue individuality and functionality of constituent parts. All elements of the space contribute to the general feeling of freedom. A diverse palette of constructional and decorative details is applied to visually increase the interior and highlight originality of constantly changing collections exhibited on the shelves and racks. The authors have succeeded in designing a highly comfortable space, standing as a proof to their refined taste and urban thinking.

Presented here collections designers Highly Praised interior design of SAUVAGE concept store Tbilisi.

# კლასიკის კომფორტული ბარემო

პროექტის მდებარეობა: თბილისი, აბაშიძის ქუჩა  
კატეგორია: საცხოვრებელი სახლის ინტერიერი  
ჯამური ფართობი: 500 მ<sup>2</sup>  
ავტორი: შორენა წილოსანი  
კომპანია: Tbilisi Art Design. [www.tad.ge](http://www.tad.ge)

არქიტექტორ შორენა წილოსანის დიზაინით მონ-  
ყობილი ეს საცხოვრებელი სახლი თბილისის ცენტ-  
რალურ ნაწილში მდებარეობს. დამკვეთს უნდოდა,  
500 კვ. მ ფართობის მქონე სივრცე ვრცელ თანამედ-  
როვე საცხოვრებელ სახლად ექცია. ინტერიერი გა-  
ყოფილია რამდენიმე ზონად — შემოსასვლელი, მისა-  
ღები/სასადილო ოთახი, საძინებლები, სამზარეულო  
და ა.შ. სახლის დეკორი კლასიკის კომფორტულ გა-  
რემოს მოგვაგონებს. „ჩემი დამკვეთი სურვილი იყო  
ეცხოვრა გარემოში, რომელიც არ დაემსგავსებოდა  
სტანდარტულ ქალაქურ ბინას,“ — განმარტა არქი-  
ტექტორმა შორენა წილოსანმა.

უზარმაზარი მისაღები/სასადილო ოთახი, დამკ-  
ვეთის მოთხოვნით საკმაოდ პომპეზურად გაფორმ-  
და. ოთახები ვიზუალურად დაკავშირებულია ერთმა-

ნეთთან ისე, რომ მათი ინდივიდუალობა არ ირღვევა.  
ოთახის სხვადასხვა ნერტილებში დამონტაჟებული  
დიდი სარკეები ხაზს უსვამს დიზაინის სხვადასხვა  
ელემენტების სილამაზეს.

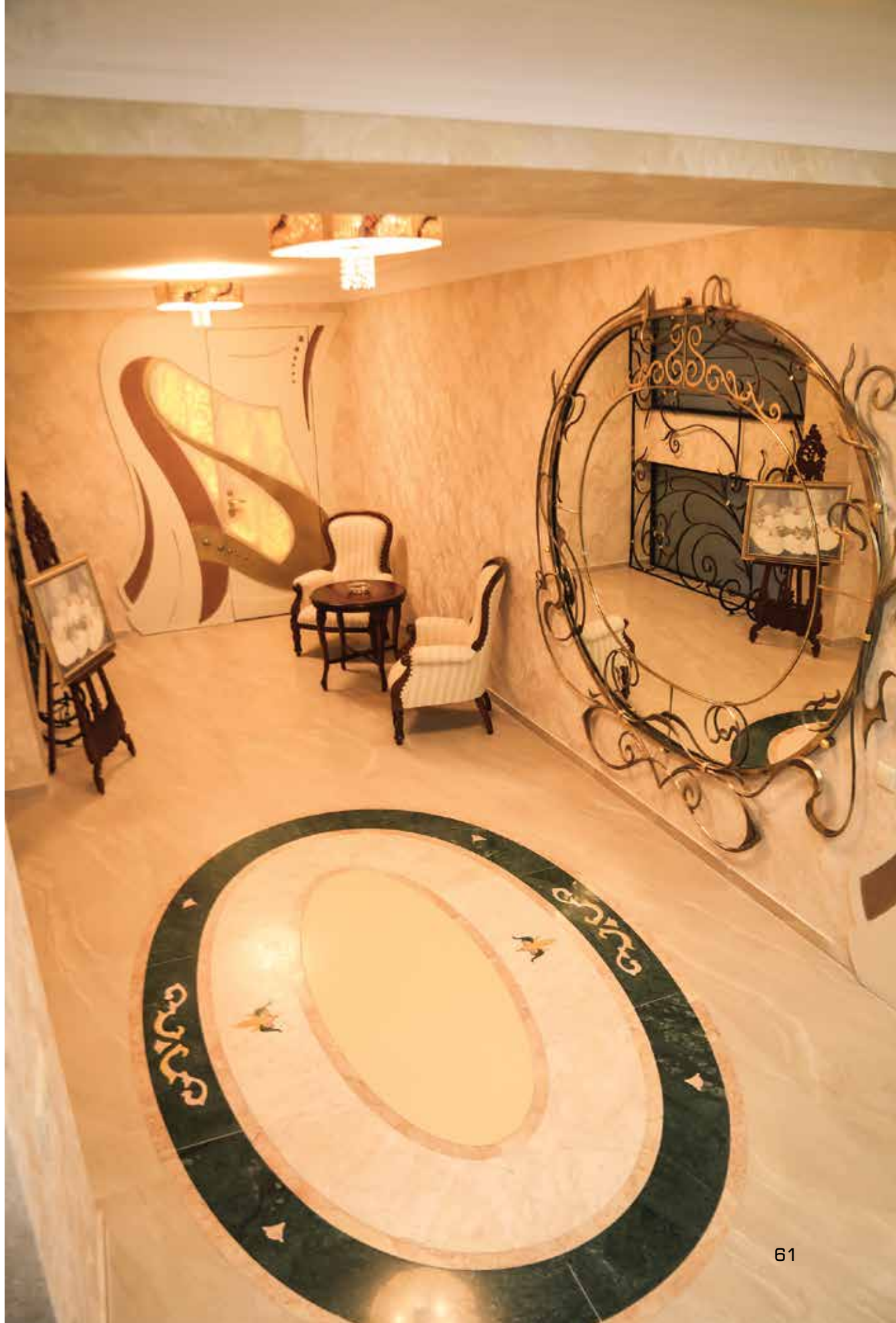
„თანამედროვე ფუნქიური მოთხოვნების მიხედ-  
ვით აღჭურვილ სამზარეულოში ელევანტური სტი-  
ლის დასაცავად, იატაკი სპეციალური ონიქსის ფი-  
ლებით მოვაპირკეთეთ, ამასთან ექსკლუზიური დი-  
ზაინით შეიქმნა შემოსასვლელი კარები. იგი ოთხო  
სახის მასალისგან დამზადდა (ონისქსის ქვა, ლატუ-  
ნი, ხე და ტყავი) და ორმაგი ფუნქციის მატარებელია  
(კარების ერთ ფრთაში კარადაა მონყობილი)“ — აგ-  
ვისხსნა არქიტექტორმა. განსაკუთრებით აღნიშვნის  
მოითხოვს სააბაზანო ოთახების უნატიფესი, დახვე-  
ნილი დიზაინი, ტონალობა და ფუნქციურობა.

ინოვაციური და თანამედროვე დიზაინერული  
გადაწყვეტების წყალობით, არქიტექტორმა შექმნა  
მრავალფეროვანი სივრცე, რომელშიც მისი დამკვე-  
თი სიამოვნებით დაისვენებს და აღიდგენს ძალებს.

*ნინო ლალიძე*

ფოტო: ზურაბ ფირცხალაიშვილი





# COMFORT OF A CLASSIC

Project address: Abashidze street, Tbilisi  
Category: Residential House Interior  
Area: 500.0 m<sup>2</sup> interior space  
Author: Shorena Tsilosani; Tbilisi Art Design company.  
www.tad.ge

About the project: Designed by Ar. Shorena Tsilosani from Tbilisi art design company, this residential home is designed in the central part of Tbilisi city. The requirement was for a spacious home with a dash of contemporary elements for this 500 kv.m space. The house is divided into various areas like the lobby, living cum dining, bedrooms, kitchen and utility space. The decor of the house reflects the comfort of a classic. "Client needed to stay in a comfortable setting that doesn't make him feel like every other house in the city," says Ar. Shorena Tsilosani. Design allows the rooms to have a visible connection yet keeping them separate. The mirror panels in various

areas expresses the elements of the room. The vanity styled mirror and the relaxing adds to the character with the whiteness of the entire space. "In The large kitchen fitted with all the functional requirements Maintaining the contemporary elegance, I have used Special tiles onyx for flooring while a The entrance door is an exclusive design It is made of combined material (onyx stone, wood, drass, leather) and has a double function — the closet is arranged in the door , " explains the architect.

The bathroom is in contrast made with refined, subtle colors and materials finishes to attract an appeal after the subtle feel of the room with innovative designs and contemporary interiors, the architect has tried to give different identity to each of the area, allowing the client to relax and feel "homely".

*Nino Laghidze*

Photo by: Zurab Pirskhalashvili







Gallery Café  
კაფე გალერეა

## სტილის შესაბამისობა სხოვრების წესთან



ავტორები:  
არქიტექტორ-დიზაინერი — დავით ძნელაძე  
ინტერიერის დიზაინერი — შოთი გალდავა

როდესაც საზოგადოებრივი ინტერიერი პროფესიონალების მიერ იქმნება — მაქსიმალურად ეფექტურად წარმოჩენილი შედეგი ყოველთვის ორიგინალურობით უნდა გამოირჩეოდეს, ფუნქციონალურად და ესთეტიკურად უნდა შეესაბამებოდეს კონკრეტულ მოთხოვნებს.

ამჯერად წარმოდგენთ, თბილისის პრესტიჟულ უბნებში განხორციელებულ სხვადასხვა საზოგადოებრივი სივრცის სამ არაჩვეულებრივ, ერთმანეთისგან სტილისტურად სრულიად განსხვავებულ ინტერიერებს — ლუდის რესტორანს Budweiser ჩოლოყაშვილის ქუჩაზე; კაფე გალერეას 9 მარტის სახ. პარკში და სილა-მაზის სალონს Nail Beauty აბაშიძის ქუჩაზე. ავტორთა მიერ შექმნილ ინტერიერებში, მოცულობა პლასტიკურად ვითარდება. მათში, კომპოზიციური პრინციპის შენარჩუნებით, სათავსოების შიდა სტრუქტურ-



რა ფორმათა მრავალფეროვნებით იქმნება. პროფესიონალთა მაღალი გემოვნების გამოვლენით, ცალკეულ შემთხვევაში, საზოგადოებრივი სივრცის ერთიანი ინტერიერული სახე – თანამედროვე დეკორის მოტივებით, მოცულობითი, პლასტიკური და ფერითი გადაწყვეტებით, არქიტექტურული რითმებით – არაორდინალურია. საერთო ლაკონიზმი, დეტალებისადმი უნატიფესი დამოკიდებულებითაა კომპენსირებული. მათი ვიზუალიზაცია ერთიანი დიზაინის ხასიათის განმსაზღვრელი ხდება. ყოველივე კი ერთ ამოცანას ემსახურება – შეიქმნას მყუდრო, სრულყოფილი, ესთეტიკურად თვითმყოფადი სივრცე. შემოქმედებითი თავისუფლება შესაძლებელს ხდის მიღწეულ იქნას სტილისტური მთლიანობა, მას განმარტება არ სჭირდება – მნიშვნელოვანია სტილის სრული შესაბამისობა არსებული გარემოს ცხოვრების წესთან.





ლუდის რესტორანი  
Budweiser  
Beer Restaurant

## STYLE IN CONFORMANCE WITH LIFESTYLE

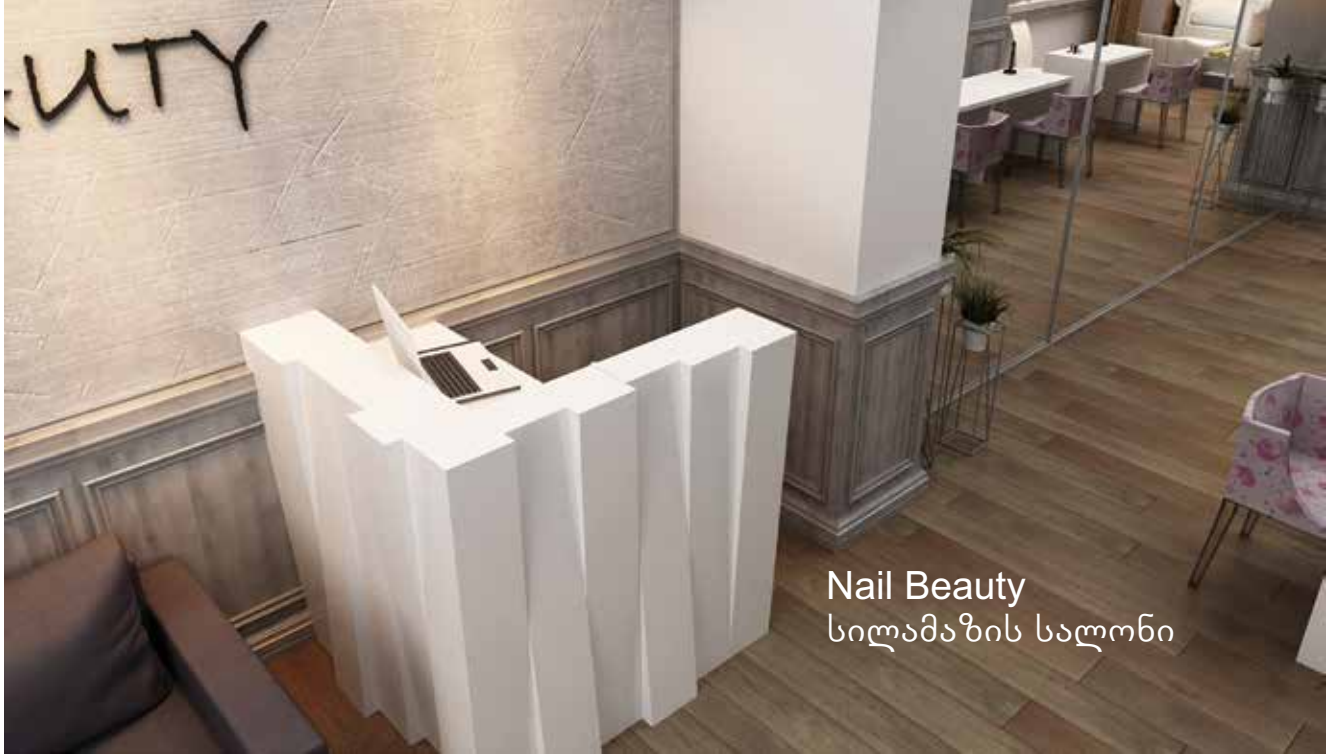


Authors:

Architect-Designer – David Dzneladze

Interior Designer – Shoti Galdava

When a public interior is designed by a professionals, the result is sure to possess such qualities as originality, functional and aesthetic conformance to definite demands. public Interiors of Budweiser Beer Restaurant (at Cholokashvili street), Nail Beauty Salon(at Abashidze street) and Gallery Café ( in the 9 march park) in Tbilisi , has been designed by Architect-Designer David Dzneladze and Interior Designer Shoti Galdava — boasts diversity of forms, based on a supreme compositional principle. Refined taste of the authors turned These public spaces into an integral and original interiors featuring a



Nail Beauty  
სილამაზის სალონი

diversity of decor motives, flexible volume and color solutions and architectural rhythms. All these feats served to achieve just one task – creation of a comfortable, perfect, aesthetically unique interior space. Creative freedom made it possible to ensure stylistic integrity, which does not require further explanation and is in full conformance with the lifestyle of the spaces.





## საცხოვრებელი სივრცის ესთეტიკა

საცხოვრებელი ბინა „მეტრა დეველოპმენტის,, კომპლექსში

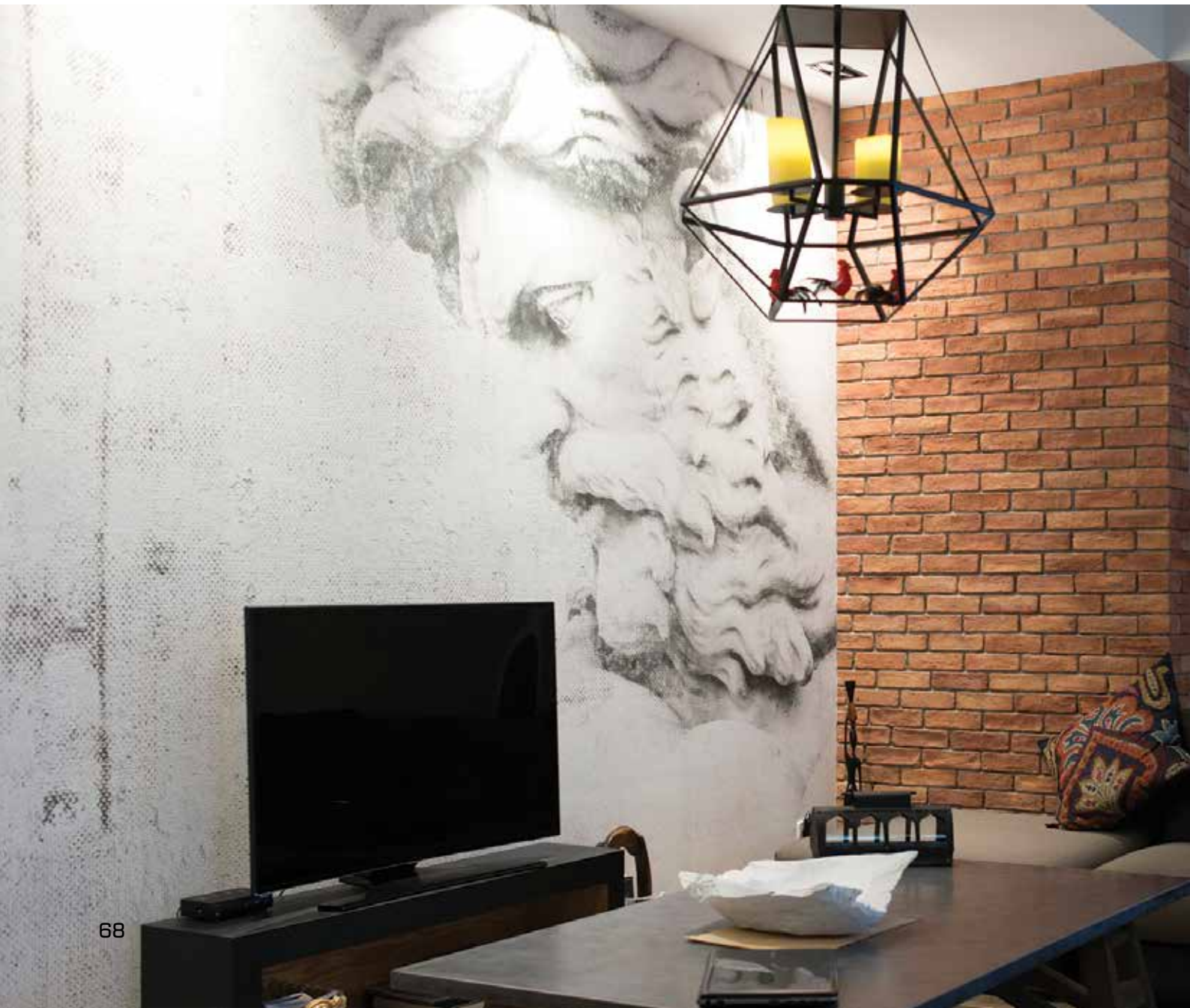
პროექტის ავტორი: ნინო გამცემლიძე

ადგილმდებარეობა: ბაგები, თბილისი

საცხოვრებელი ფართი: 234.0 მ2

ექსპლიკაცია: ჰოლი დერეფნით, საერთო ოთახი; სამზარეულო; კაბინეტი; ორი საძინებელი საკუთარი საგარდერობოებით და სააბაზანოებით; სტუმრის სააბაზანო

საცხოვრებელი ინტერიერის თანამედროვე გარემო არ არის მხოლოდ კომფორტული. იგი, განსაკუთრებული, მხოლოდ მისთვის დამახასიათებელი





სიმყუდროვით და გამომხატველობით გამოირჩევა და ტრანსფორმირდება რეალობაში. მისი მოქნილი გეგმარება, დახვეწილი, დინამიური ფორმები, ფურნიტურითა და ლამაზი საგნებით შექმნილი ცალკეული მონაკვეთი თავისებურად შთამბეჭდავია, რადგან მხოლოდ ესთეტიკურის აღქმით არ შემოიფარგლება.

დიზაინში, დეტალები არაორდინალური ნიუანსებით გამოირჩევა და მთლიანობის გამომხატველობითი ხასიათის განმსაზღვრელი ხდება. „მსუბუქ“ ერთიანობაში საერთო ფერითი გამადეკორატიული აქსესუარების ტონებითაა აქცენტირებული.

საცხოვრებლის ინტერიერის ჩამოყალიბება-გაფორმების ძირითადი იდეა, ფუნქციურად სხვადასხვა ზონების ეფექტურ გადანაწილებაში მდგომარეობს.

თავისი გამომხატველობით თვითმყოფადი, დამოუკიდებელი სათავსოები საცხოვრებელი მთლიანობის კომფორტს, სიმყუდროვეს განაპირობებს. აქ მოხვედრისას, სტუმარს მასპინძლებთან საკუთარი „მერკანტილური“ საკითხების გარკვევამდე, ამაღლებული, თბილი განწყობა ეუფლება, რაც კვლავ აქ მოსვლის სურვილს ბადებს.

ავტორის ორიგინალური და საინტერესო მიგნებები ერთ ამოცანას ემსახურება — შეიქმნას საცხოვრებელი გარემო — მშვიდი, ესთეტიკური ყოფისა და მაღალი კომფორტის გარანტი.

# LIVING SPACE AESTHETIC

Residential interior at the Metra Development Complex

Project Author: Nino Gamtsemlidze

Location: Bagebi, Tbilisi, Georgia

Living area: 234.0 m<sup>2</sup>

Explication: hall with a corridor, the common room; Cooking; Cabinet; Two bedrooms with their own bathrooms and dressing rooms; Guest bathroom

Modern interior of new residential is not just comfortable — it charms with a special, uniquely expressive atmosphere. Flexible planning, dynamic shapes, refined furniture and accessories segmenting the place into different zones, make the whole interior even more impressive and meaningful.

The design features original highlights, defining individual character of the interior. Unobtrusive harmony of red-and-white background color palette is animated by bright details.

The key highlight of this residential interior is efficient development of design theme from zone to zone. The spaces with their original architectonics integrate into an utterly comfortable living environment. A visitor entering this



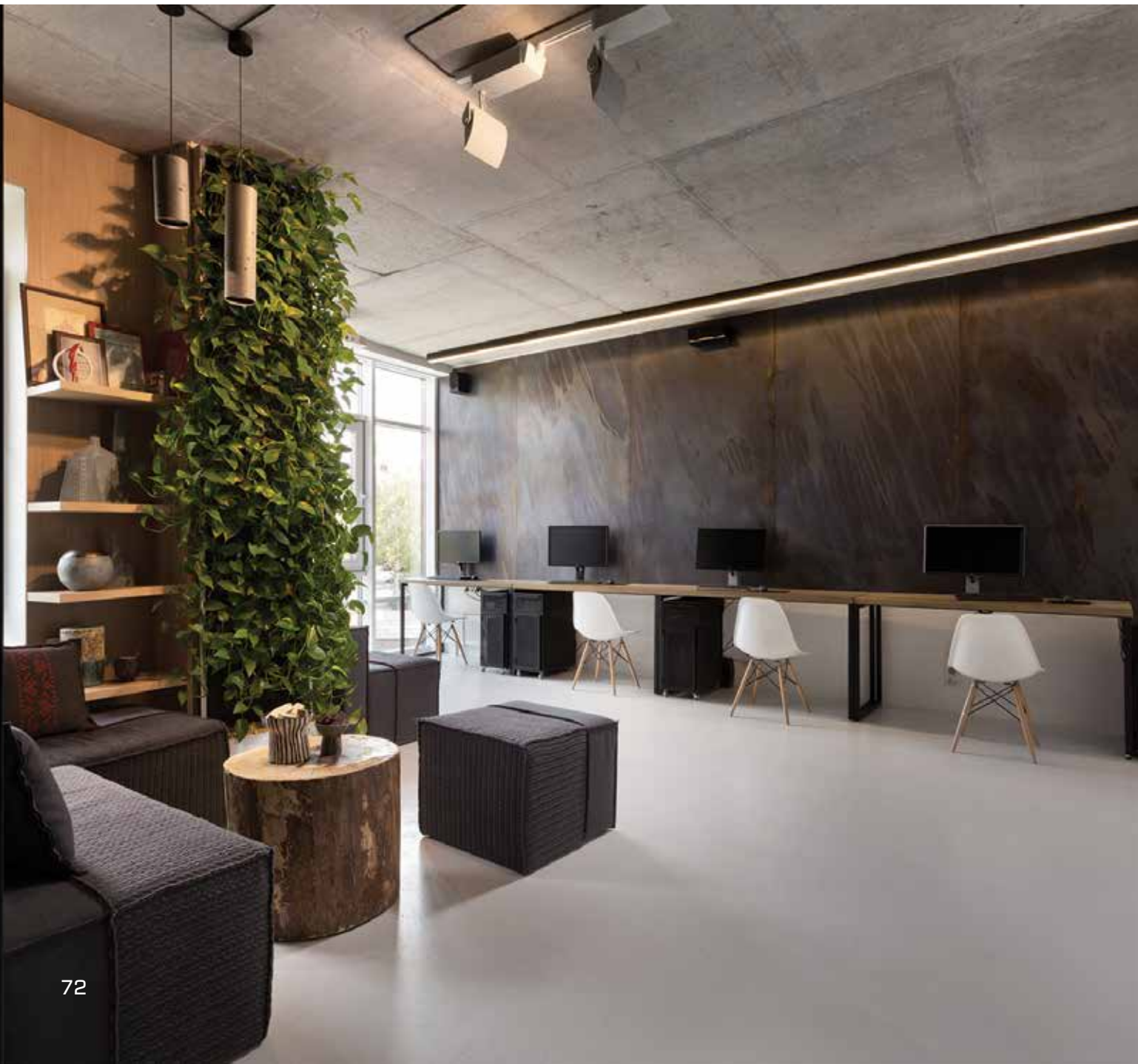


apartment perceives its positive, pacifying atmosphere from the very first step and feels an urge to visit the place again and again. On the whole, the architect's interesting and original solutions aim to achieve one and only goal – to create a living environment, guaranteeing comfortable and tasteful life.



# PERSONAL OFFICE YAKUSHA DESIGN

[www.yakusha.com.ua](http://www.yakusha.com.ua)







This is one of our colorful works. If being more specifics, so it is the space, where we work and inspires by creative ideas for our current and future projects. The office is styled by Ukrainian famous architect and interior designer – Viktoriya Yakusha, the author of many residential and public interiors, owner and general manager of Yakusha Design Studio.

This project is inspired by Ukrainian culture, eco philosophy and Viktoria's sophisticated taste in design. The main style we create interiors is minimalism: luxurios and absolutely unique.

Concept and materials:

The ceiling is made of concrete and the walls is made of felts and metal. Almost all the furniture is made at our special department of Yakusha Design. The main idea of this design is in choosing maximum quantity of different methods for creating the interior and to combine them into one stylish project. The concept is in showing the possibility of materials and in proving that these materials can be used by separate way and in one composition.



*Viktoriya Yakusha*



YAKUSHA DESIGN





# SPRING WEDDING IN TBILISI

On February 23-25, 2017 German florist GREGOR LERSCH organized a „spring wedding“ in Tbilisi Celebration Palace. For the Georgian and foreign florists, it was a great chance to gain experience on the decoration of the wedding feast in various styles and techniques. At the same time a unique opportunity to come into contact with European culture, floral, enhance their professional skills and get a certificate issued by GREGOR LERSCH.

The organizer of the Tbilisi festival floristry Ludmila Morgoshia — a frequent guest master classes GREGOR LERSCH worldwide.

„20 years I have been in floristry, and only after the books



GREGOR LERSCH and his talented master classes, I can say that the florist — this is not just a profession but a higher art is - . Profession that demands commitment of all forces and knowledge, it is necessary to seize on That is a high level, as we speak in Georgian, not to own at craft and art to the level of „- said Ludmila Morgoshia.

She runs a program on floral design in the Communi-



Ludmila Morgoshia

ty College of ornamental horticulture at the Patriarchate of Georgia and is the designer of the Holy Trinity Cathedral in Tbilisi. Morgoshia founder of Academy of Floral Design, where his first workshop in Tbilisi spent her teacher GREGOR LERSCH.

„In order to achieve the level of art, you need a lot of work. And, of course, practice. In his workshops GREGOR LERSCH teaches us how to teach students the subject of flower arranging, what do florists, how to introduce students to this area, so that they all life were chosen work “, — she says.

GREGOR LERSCH — one of the world’s most renowned florists. His attitude to the florist extremely seriously. Creating compositions LERSCH seeks neither to please the public, nor to express themselves. He proclaims the idea proves floristry — true art, carrying a deep philosophical meaning.

„I wish success to the Georgian florists believe that this sphere in Georgia has a great future.“ — said the famous florist.

Offer an Interview for the STYLE magazine with famous florist:

- *How did your infatuation with floral design begin? What education do you have in this sphere?*



I started from gardening, took 3-year BA course and then continued to study floral design. I attended master classes in different schools and a 5-year internship. In the long run, I became a gardener and floral designer at the





Master-class Results

age of 25, i.e. studying took me about 10-11 years. There followed competitions – national, international, worldwide. Quickly enough, this brought me success, public interest and a reputation. I started to organize exhibitions and presentations, which met with enormous public approval, and at this point people started to ask for more – they wanted me to share my knowledge with them. I said outright that I was not good as a teacher, but if they believed in me I would try. And this is how I obtained my current profession – floral design teaching, which helped me visit 55 different countries on 6 continents.

**- When did you first describe yourself as „Gregor Lersch – floral designer“?**

At the age of 4-5 I already knew I would be a gardener. This was probably caused by the fact that I grew up in the family of gardeners and floral designers with a 160-year history in trade. I tried my hand in floral design when I was about 19-20. At the beginning, I was under the influence of teachers with whom I took my internship, but my creative potential revealed very quickly.

**- In your experience, what should a floral designer be prepared for in the first place?**

Some floral designers prefer to create content by artificially shaping a perfect plant, a flower. For the artists of my kind, on the other hand, the most important matter is to analyze the essence of a flower as such – its substance, its existence and form, its integration with architecture and surroundings and then, of course, to shape it in a particular way. For me as a floral designer architecture and environment are highly important. Floral design as profession should always be oriented at buildings and configurations, this is not a short-term fashion trend as some people think.

**- What is the balance of talent and diligence in the work of a floral designer?**

Floral design is a highly complex profession. I studied it thoroughly and accumulated a great deal of experience. The most important thing in this profession is to know the varieties of flowers and plants, their names and visuals, natural habitats and conditions favorable for their growing. The next stage is merchandising, the art of presentation, good craftsmanship, creativity and aesthetic sensitivity. Talent, though endowed by Heaven, can be refined, but in our business, you frequently come across successful craftsmen and merchandisers. Considering this it is hard to say what is more important – talent or diligence. A floral designer ought to present his products in a right way, to be always innovative and therefore interesting for the consumers. This is the talent which can be honed by work and experience. Though I think that a good floral designer is first of all a good merchandiser and presenter and only then a talented artist.

**- Do you think floral design is a science or an art?**

As I said this is a complex profession integrating science and art. It is important to accumulate as much knowledge and experience as possible and then to develop creativity.

**- Where was it easier for you to unleash your creative potential? Or does a country, a place, play a small role in this?**

I am free to explore my creative potential wherever I am, though I would like to specially mention my homeland and credit my family and my wife for letting me do what I am fond of worldwide.

**- Does the attitude toward floral design vary in different countries?**

- Yes, the demand and requirements vary from country to country. For example, here, in Georgia, I make wedding



Master-class Results



### Master-class Results

decorations, which are nice-looking, colorful and bustling with different forms and shapes – cones, pyramids, garlands... On the other hand, in Scandinavia I kept my work very minimalist and restrained myself to reiterating natural forms of plants. This is what real design is about. Floral design is the search of novelty. New form, new content, which is less popular here at the time being. I will soon leave for Netherlands, where I will continue to create designs like what I described and which is, in fact, my profile.

#### - What role does floristry play in architecture and design?

Architecture and nature are inseparable. However, architects (as I know from my son – a theorist and a practicing architect) find it hard to adapt flowers to the architectural environment for which they design constructions. Flowers, and, in general, plants, are a very specific matter. They frequently change form and may even disappear for some time. Considering this, I think that architects can achieve their goals by using the special features of plants, by correctly distributing their shapes and colors and by integrating them with architectural constructions.

#### - What are key elements of floral design?

Key elements of floral design are color, shape, structure. And the cornerstone principles are – line, proportion, focus, balance, harmony, contrast, scale. These are the 7 key principles which also apply to almost all the visual arts including architecture.

#### - In your opinion, which country or region is most likely to be a leader in floral design in the near future?

I have been working almost everywhere; this puts me in a position where I can watch the core principles of my profession change. To Eastern Europe, China and its neighboring countries I predict significant development in this sphere. And in countries like Germany, Austria, Japan and even the USA, where traditional gardening and floristry have been popular and thriving for ages, one can observe radical changes – in the past, flowers were considered as gifts for women only, now they have a much broader meaning. Flowers and plants are actively used in interior and outdoor decoration, in architecture. I am sure floristry will become even more trendy and fashionable there during the next 10 years.

#### - Do you have other occupations apart from floral design?

My hobbies are sketching of design ideas and music; I even create music myself. And my second biggest passion (not counting floral design) is architecture, though I never wanted to become an architect. I cannot think of my life without flowers. Unfortunately, I do not have much space for work in Germany, but in France I can grow flowers at any time of the year, which gives me innumerable opportunities for realizing a wide variety of ideas.

#### - And our final question which we offer to all our respondents – can you please give an advice to floral designers who have just begun their creative activity or are still in search of their true self?

The beginners I would advise to be dependent on beauty and sustain an insatiable love of flowers. This is the best, the most lively and flexible occupation you can maintain any time of the year. It is also important to try and gather as much knowledge and experience as possible. This comes with age. I am frequented by young people interested in this profession and this fact makes me really happy, but I keep telling everyone to work, study and take in as much as they can.

*Interview prepared by: Nino Laghidze  
Translated from German by Tekla Chitanava*



# ქალაქი შოაში 100 000 გაცხოვრებელზე



საქართველოს ტერიტორიის 82% მთა-გორიანია და „დაჭმუჭნული“-ქედებით, მთებითა და ხეობებით გამოირჩევა. თვითონ ქვეყანაც შეიძლება ერთი დიდ „ხეობად“ წარმოვიდგინოთ — ჩრდილოეთით, კავკასიონის მთათა სისტემით და სამხრეთით მცირე კავკასიონით, რომელსაც ლიხის ქედი ყოფს დასავლეთ და აღმოსავლეთ ნაწილად. სწორედ ამ ხეობას მიუყვება დასავლეთ-აღმოსავლეთ საქართველოს დამაკავშირებელი მთავარი მაგისტრალი. ქვეყანას, ამ მხრივ ოდითგანვე სტრატეგიულ-გეოპოლიტიკური მნიშვნელობა ჰქონდა. ევრაზიის დამაკავშირებელი აბრეშუმის გზა სწორედ საქართველოზე გადიოდა, რაც დასავლეთისა და აღმოსავლეთის ცივილიზაციების დამაკავშირებელ ხიდს წარმოადგენდა.

საპროექტო ტერიტორია მდებარეობს იმერეთის რაიონში, რიკოთის გვირაბიდან დასავლეთის მიმართულებით, სოფელ უბისას ჩათვლით. ესაა 28 კმ. სიგრძის ხეობა, სადაც გადის საქართველოს დასავლეთ-აღმო-

სავლეთის დამაკავშირებელი მაგისტრალი.

ხეობა სხვადასხვა ფორმის, დახრის და სიმაღლის ფერდობებით ხასიათდება, ტერიტორიის დაახლოებით 70% ტყიანია. დასახლებულია მეჩხერად. საპროექტო წინადადება წარმოადგენს ერთგვარ კონცეპტს, თუ როგორი მიდგომით შეიძლება რთული რელიეფების ათვისება და განვითარება, რის საფუძველზეც შესაძლებელი იქნება ქართული რეალობისა და ეროვნული ტრადიციების გათვალისწინებით „ახალი“ ქალაქის შექმნა.

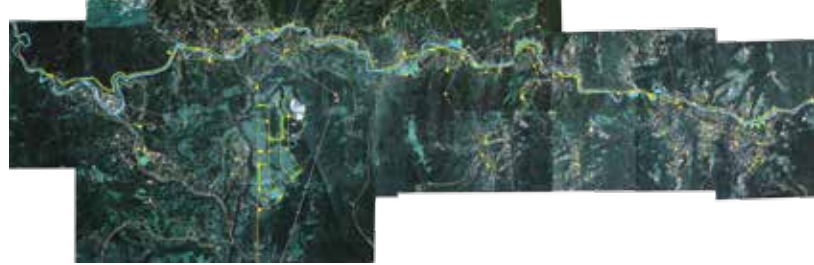
საქართველოს აღმოსავლეთ-დასავლეთ გამყოფ ტერიტორიაზე, სოფლის მეურნეობის გადამამუშავებელი მრეწველობის სტატუსის ქალაქის აღმოცენება, ხელს შეუწყობს ქვეყნისთვის მნიშვნელოვან კულტურულ-სამეურნეო სფეროს აღორძინებას და იმერეთის მხარის ისტორიულ-გეოგრაფიულ გარემოზე იქნება ორიენტირებული. მხარეს დიდი პოტენციალი გააჩნია სოფლის მეურნეობის განვი-

თარებისთვის, ასევე მდიდარია სა-რეკრეაციო რესურსების მხრივ.

რთული რელიეფზე პროექტირების ყველაზე გავრცელებული, ოპტიმალური ვარიანტია ტერასული ტიპის მშენებლობები და ნერტილოვანი „კოშკურა“ ტიპის საცხოვრისები. მაღალი ქანობის ტიპის ტერიტორიების განაშენიანება საქართველოში, სწორედ ამგვარი მიდგომით ყალიბდებოდა, რის შედეგადაც სახეზე გვაქვს არქიტექტურის ბუნებასთან ჰარმონიული შერწყმა, ამასთანავე დახრილი რელიეფების ყველაზე რაციონალური ხუროთმოძღვრული გადანწყვეტები სივრცისა და კონკრეტულ ისტორიულ პერიოდებში.

საპროექტო ტერიტორია წარმოადგენს 66 მლნ. კვ.მ. ფართობს. იგი მოიცავს 16 სოფელს. ესენია: ნაკვა, გრიგალეთი, ნადაბური, ციციური, გედსამანია, ხუნევი, ვერტყვიჭალა, საქასრია, ვაშლევი, ამაშუკეთი, კვესრევი, მაქათუბანი, ლორეშა, ბზინევი, ბორითი და უბისა. მოსახლეობის საერთო რაოდენობა დაახლოებით





20-იდან 25000 კაცამდეა, აუცილებელია ქალაქის ქვემოთ ჩამოთვლილი ფუნქციების განხორციელებისათვის, ხოლო ქალაქგეგმარებითი ნორმებიდან გამომდინარე მოსახლეობის ამ რაოდენობას ვზრდით 4-ჯერ (პირობითად დედა-მამა, ბებია-ბაბუა...) შესაბამისად ქალაქი გვექნება 100 000 მაცხოვრებელზე პერსპექტივითა და სათანადო ინფრასტრუქტურით 2020 – 2035 წწ. ვადაში გათვლით.

საპროექტო ნინადადებაში შენარჩუნებულია თექვსმეტივე სოფელი, რომელთაც ექმნებათ შეუდარებლად გაუმჯობესებული სასიცოცხლო პირობები. ქალაქის მომსახურების წამყვანი დარგი სასოფლო-სამეურნეო პროდუქციის გადამამუშავებელი მრეწველობა იქნება. იგი მოემსახურება ადგილობრივ სოფლებს და ამავე დროს ქვეყნის მასშტაბით სასოფლო-სამეურნეო პროდუქციის მიღება-გადამამუშავების ცენტრი გახდება. პროექტში შენარჩუნებულია ხეობაში გამავალ მთავარი გზა, რომელიც ფაქტიურად ქალაქის შიდა, მთავარი გზის ფუნქციას შეასრულებს. რაც შეეხება აღმოსავლეთ-დასავლეთს შორის დამაკავშირებელ ჩქაროსნულ გარე გზას, იგი ორი სადგურით დაუკავშირდება ქალაქს, სოფელ ღორეშაში და სოფელ გედსამანიაში. ჩქაროსნული მაგისტრალი მთიანი რელიეფის გამო რიკოთიდან უბისის ფარგლებში დაახლოებით 11კმ-ს გვირაბში გაივლის, ხოლო 8კმ-ს გარეთ, რის შედეგადაც მოვიგებთ დროსა და ენერჯიას: რიკოთიდან უბისამდე გადაადგილებისას 28კმ-ის მონაკვეთს შევამცირებთ 9კმ-ით, ანუ დაახლოებით 1/3-ით.

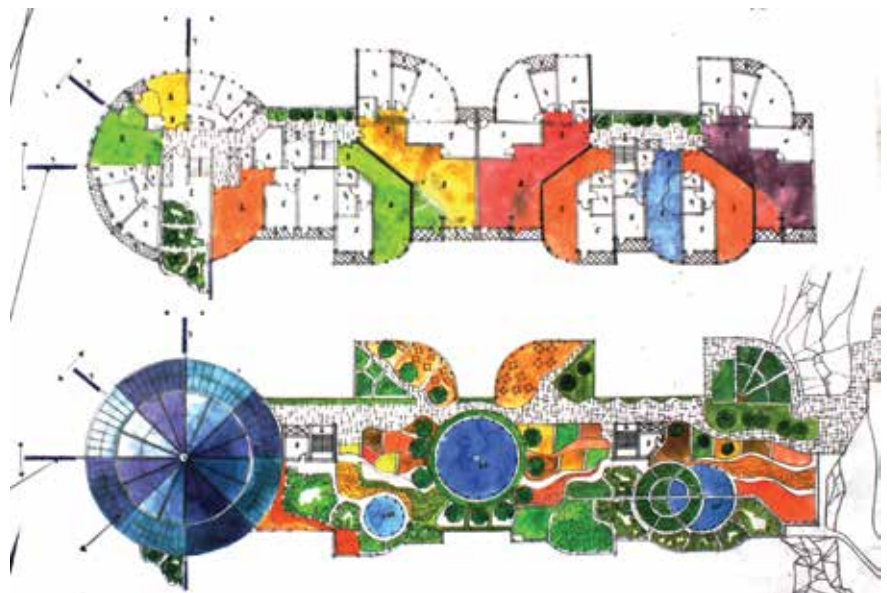
საპროექტო ტერიტორია დაყოფილია შემდეგ ზონებად: მომსახურება, რომელიც შეადგენს ქალაქის 35-40%-ს. საცხოვრებელი – შეადგენს ქალაქის 25-30% და გამწვანება-რეკრიაციას, რომელსაც ხელუხლებლად შევიწარმენებთ თავისი სავარგულებით, შეადგენს ქალაქის ტერიტორიის 30%-ს.

მომსახურების ნაგებობები ძირითადად თავმოყრილია მდინარისა და გზის მონაკვეთის გასწვრივ, რომელიც ორი სახის მომსახურებას მოიცავს: ყოველდღიურს და სეზონურს,

ხოლო ეპიზოდური მომსახურება უმთავრესად ქუთაისში იქნება.

როგორც ვხედავთ იქმნება ხაზოვანი ტიპის ქალაქი. ხეობას თითქმის მთელ სიგრძეზე მიუყვება მდინარე ძირულა პატარა-პატარა შენაკადებით. მომსახურების სივრცეები ძირითადად ხეობის სიღრმეში გზისა და მდინარის გასწვრივ განლაგდება. „მეორე ხაზზე“ – საცხოვრებელი სივრცეები, შემდეგ კი სამეურნეო სავარგულები. გამწვანება და რეკრიაციის ტერიტორიის ორივე ნაწილს მოიცავს, მომსახურებასაც და საცხოვრებელსაც. არსებულ „მწვანე“ ტერიტორიებთან ერთად, სარეკრეაციო და მჭიდროდ განაშენიანებულ ადგილებში, მოვანყობთ მდინარის კალაპოტს. ხოლო სპორტის, პარკებისა

და დასვენების ზონებში კი ვზრდით კალაპოტის სიგანეს და წყლის დონეს საცურაო, სანაოსნო და გასართობი მომსახურებისთვის. ეს არის ცენტრის გარშემო ორიენტირებული რაიონის კომპოზიცია. ცენტრში გვაქვს უნივერსალური მოედანი თავისი ინფრასტრუქტურითა და მის ირგვლივ მოწყობილი განაშენიანების ტიპებით: ტერასული, რომელშიც შედის მაღლივი ტერასული ტიპის საცხოვრებლები; ინდივიდუალური ტერასული ტიპის საცხ.; ინდივიდუალური ცალკე მდგომი საცხოვრებლების განაშენიანება; მაღლივი წერტილოვანი. იმ მონაკვეთებში კი სადაც ხეობა ვინროა ვაკეთებ ე.წ. „გადახურვას“ – მეორე სართულის განაშენიანებას, ლითონისა და მინის გამჭვირვალე





კონსტრუქციების საშუალებით, სადაც ქვედა არსებული ნაწილი ხელუხლებელი დარჩება.

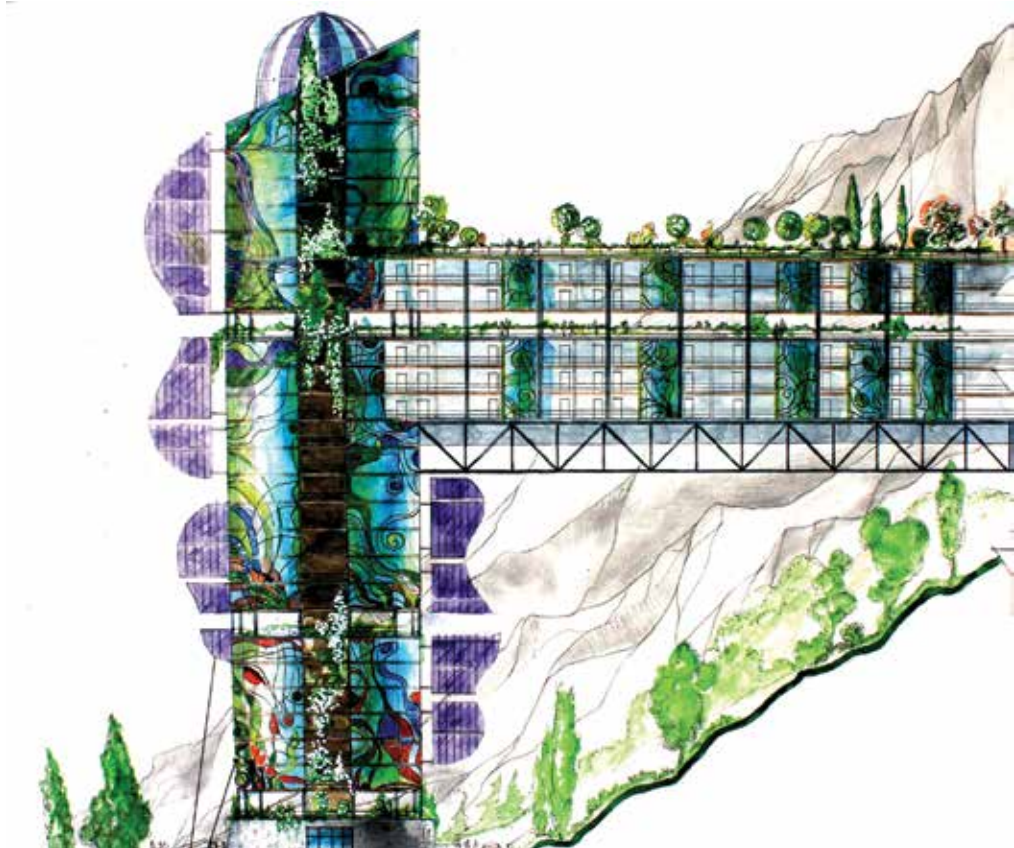
იქ სადაც რელიეფი საკმაოდ დახრილია, ბევრად მოსახერხებელია ნერტილოვანი-მაღლივი შენობების დაპროექტება, ხოლო სწრაფი კომუნიკაციისათვის და დამატებითი საცხოვრებელი ფართების გამო მაღლივი ნერტილოვანი საცხოვრებელი სექციური ტიპის „მიერთებით“ ფერდობს დაუკავშირდება. შესაბამისად მისვლა და გადაადგილება საცხოვრებელში, მოხდება ორივე მხრიდან დამოუკიდებლად. მეორე მნიშვნელოვანი ფაქტორი კვლავ დახრილი რელიეფიდან გამომდინარეობს, ესაა ტერასული საცხოვრებელი. იგი ფაქტიურად კიბისებურად მიუყვება რელიეფს, რაც საშუალებას გვაძლევს სხვადასხვა რაოდენობის კომპოზიციური ვარიაციების შექმნისა და ამავე დროს ძნელად მისადგომ ტერიტორიებზეც კი პროექტირების საშუალებასა და ცხოვრებას. მესამე ფაქტორი ლანდშაფტის მაქსიმალურად შენარჩუნებაში მდგომარეობს, ვგულისხმობ რაც შეიძლება მინიმალურ ჩარევას ბუნებაში, რითიც გავუფრთხილებით, ლანდშაფტს და ამავე დროს შევინარჩუნებთ არსებულ საცხოვრებელსა და მეურნეობას. შედარებით დაბალი ქანობის ფერდობებზე შესაძლებელია სექციური ტიპის საცხოვრებლების

განაშენიანება. მთისძირა შედარებით სწორ დაბლობზე კი — ინდივიდუალური, ერთ-ორსართულიანი ტიპის საცხოვრებლების განაშენიანება, საკარმიდამო ნაკვეთებით.

სწორ და უმნიშვნელო დახრის ფერდობებზე, ასევე დასაშვებია ცალკე მდგომი, ნერტილოვანი მაღლივი

საცხოვრებლები და ა.შ., ანუ — საპროექტო ტერიტორიაზე არსებული სოფლებისა და სახლების შენარჩუნებით, არსებული სიტუაცია განივრცობა ქალაქური ტიპის მომსახურებითა და განვითარებული ინფრასტრუქტურით.

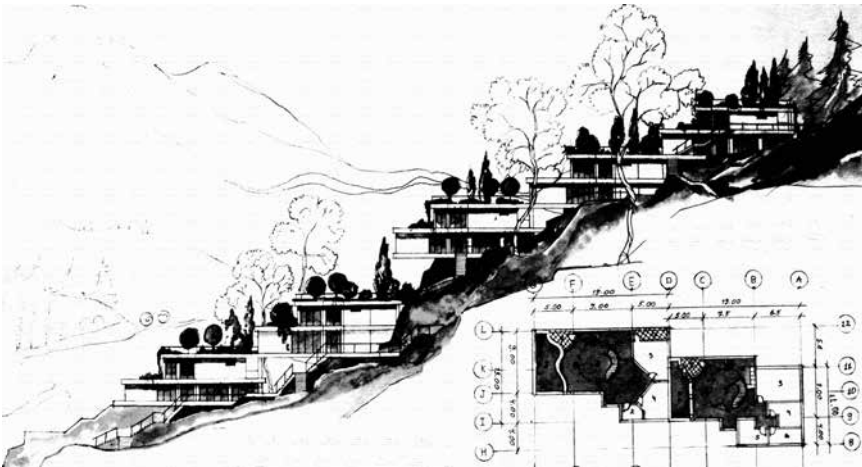
21-ე საუკუნის არქიტექტურაში





აქტუალური საკითხია ენერგოეფექტურობის პრობლემა, ე.წ. „მდგრადი არქიტექტურა“. ამიტომ შევეცადე

სიმალურად ენერგოეფექტური: - მშენებლობის პროცესში გროვდება დიდი რაოდენობით სანარმოო



არსებული სიტუაციიდან და დღევანდელი ტექნოლოგიური მიღწევებიდან გამომდინარე ქალაქი ყოფილიყო მაქ-

ნარჩენი, ამიტომ მიზანშეწონილია ლორეშას ტერიტორიაზე, სამრეწველო რაიონში იფუნქციონიროს გამო-



უყენებელი გადასაყრელი სანარმოო ნარჩენების გადასამუშავებელმა ქარხანამ;

— მაღლივ საცხოვრებლებზე ვერტიკალურად მოთავსდება მზის პანელები; ასევე გადახურვაზე დამონტაჟდება მზის კოლექტორები, რაც საცხოვრებელს ცხელი წყლით მოამარაგებს;

- სექციურ-ჰორიზონტალური საცხოვრების სახურავზე მოეწყობა სარეკრიაციო ზონა თავისი დამაკავშირებელი მისასვლელით ვერტიკალურ კორპუსებთან. იგი ხელს შეუწყობს საცხოვრებელში კლიმატური პირობების შენარჩუნებას და სახურავზე მოწყობილ აუზებში მოგროვებული წვიმის წყალი დაზოგავს შენობისთვის საჭირო წყლის მარაგს. ამგვარი გადახურვა საცხოვრებლის დამატებითი სარეკრიაციო სივრცეც იქნება;

- გამოვიყენებთ ახლად დანერგილ ბიოენერგოპასიურ საშუალებებს, რის შედეგად მიღებული ბუნებრივი აირი მთლიანად უზრუნველყოფს სახლს გაზმომარაგებით;

- ინდივიდუალურ დაბლივი ტერასული საცხოვრებლების მწვანე ტერასებზე გადახურვა შესაძლებელია მოეწყოს აუზებით. შედეგად, ვლებლობთ ალტერნატიულ თბოენერგიასა და გაგრილებას, რითაც სამჯერ ვამცირებთ ელექტროენერგიის მარაგს.

„ქალაქი მთაში 100 000 მაცხოვრებელზე, რთულ რელიეფზე და სახლების სისტემის შექმნისა მცდელობას წარმოადგენს.



ავტორი: თსსა. არქ. ფაკ. დოქტორანტურის I კ. სტუდენტი გიორგი მახათაძე  
ხელმძღვანელი: არქიტექტურის დოქტორი ბორის გოლუბჩიკოვი თბილისი. 2017 წ.



## „STREET ART“ მინისქვეშა გადასასვლელებში

შპს „თბილსერვის ჯგუფმა“ მინისქვეშა გადასასვლელების რეაბილიტაცია დაიწყო. პირველ ეტაპზე სარემონტო სამუშაოები ჭავჭავაძის გამზირზე, ვაკის პარკის მიმდებარედ არსებულ მინისქვეშა გადასასვლელში განხორციელდა. სარემონტო სამუშაოების ფარგლებში მოპირკეთდა კედლები და რეაბილიტაცია ჩაუტარდა შუბ პირთათვის განკუთვნილ ლიფტს. შესრულდა კედლების მოხატვა – ე.წ.

„STREET ART“ და განათების სისტემა შეიძვლა.

ვაკის პარკის უსახურ და ბნელ მინისქვეშა გადასასვლელში სასიამოვნო გარემო შეიქმნა. სწორედ ისეთი, როგორც ევროპის მრავალ ქალაქშია სპორტული ინფრასტრუქტურის სიახლოვეს. შპს „თბილსერვის ჯგუფის“ ინიციატივით ვაკის პარკის მინისქვეშა გადასასვლელი ქართველი სპორტსმენების ნახატებით მოიხატა.

თბილისის მუნიციპალიტეტის მთავრობის განკარგულებით, შპს „თბილსერვის ჯგუფი“ დედაქალაქში არსებული მინისქვეშა გადასასვლელის მოვლა-პატრონობას 2016 წლის მაისის თვიდან ახორციელებს. აღნიშნულიდან გამომდინარე „თბილსერვის ჯგუფმა“ დაიწყო მის მოვლა-პატრონობაში არსებული 22 მინისქვეშა გადასასვლელის აღწერა-შესწავლა შემდგომში რეაბილიტაციისთვის.





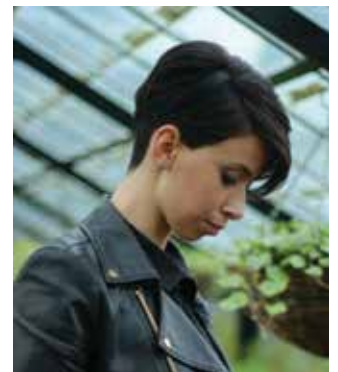
დათო კვანტალიანი  
David Kvantliani



ლუკა ჯაფარიძე  
Luka Japaridze

ინიციატორმა კომპანიამ მიწისქვეშა გადასასვლელების მოსახატად ახალგაზრდა მხატვრები შეარჩია. ერთ-ერთი მათგანი ლუკა ჯაფარიძეა, რომელიც ამჟამად სამხატვრო აკადემიაში სწავლობს, ამ საქმეში ადრეული ნლებიდანაა ჩართული და არაერთი მურალი (კედლის მხატვრობა) აქვს შექმნილი.

მიწისქვეშა გადასასვლელების მოხატვაზე 4 კაციანი ჯგუფი — ლუკა ჯაფარიძე, თათო (თამარ) მინდორაშვილი, ლუკა მანჯგალაძე და დათო კვანტალიანი (თსსა-ს მხატვარ-პედაგოგი) მუშაობს. საზოგადოების მხრიდან მათ ნამუშევრებს დადებითი გამოხმაურება მოჰყვა და ახალგაზრდა მხატვრებს დიდი სურვილი აქვთ, სამომავლოდ თუ იქნება შესაძლებლობა, კვლავ შექმნან „STREET ART“ სხვადასხვა მიწისქვეშა გადასასვლელში.



თათო მინდორაშვილი  
Tato Mindorashvili



ლუკა მანჯგალაძე  
Luka Manjgaladze



## STREET ART IN UNDERGROUND WALKWAYS

Tbilservice Group Ltd started rehabilitation of underground walkways. First stage of the project was implemented in the underground walkway near Vake Park in Chavchavadze Avenue. The rehabilitation included wall facing, repair of an elevator intended for people with disabilities, replacement of light fixtures and street art style wall decoration.

The dark and drab underground tunnel at the Vake Park entrance is now a pleasant and positive space – just like passageways leading to sports facilities in many European cities. It was the decision of Tbilservice Group Ltd to paint the walls of Vake Park entrance passageway with stylized portraits of Georgian sportsmen.

The company invited young artists to decorate the walls of underground walkways. One of them is Luka Japaridze, student of Georgian State Academy of Arts, who has been engaged in street art from teenage years and has painted a mural numerous fitness clubs and sports halls.

Underground walkways are painted by a group of 4: Luka Japaridze, Tamar Mindorashvili, Luka Manjgaladze and Dato Kvantaliani. The work they have done to date received a great deal of highly positive public feedback, and the young artists are willing to create more street art in different underground tunnels.



# დიმიტრი (დიმა) თოფურიძე

8 ივლისი, 1947 – 21 დეკემბერი, 2016



ფიკოსი, დიზაინერი, საქართველოში სამთო სათხილამურო სპორტის განვითარების ხელშემწყობი და მრავალი თაობის აღმზრდელი, გუდაურის ერთ-ერთი ვეტერანი, მეგობრების მიერ ხუმრობით „რენესანსულ ადამიანად“ წოდებული დიმა, თავისი მრავალმხრივი ნიჭითა და მოღვაწეობით გამოირჩეოდა.

დიმა დაიბადა 1947 წლის 8 ივლისს. ცნობილი ფოლკლორისტის და ლოტბარის ფილიმონ ქორელის შვილთაშვილი, ბავშვობიდან იმ დროის ცნობილ ხელოვანთა და საზოგადო მოღვაწეთა გარემოცვაში იზრდებოდა. ყოველივე ამან დიდწილად განაპირობა მისი შემოქმედებითი ბუნების ჩამოყალიბება.

1965-66 წლებში იაკობ ნიკოლაძის ხელოვნების სკოლაში, ხოლო 1966 წელს თბილისის ტექნიკურ ინსტიტუტში სწავლობდა. საბოლოოდ 1970-75 წლებში თბილისის სახელმწიფო სამხატვრო აკადემიაში ინტერიერის დიზაინის პროფესიას დაეუფლა.

დიზაინის პარალელურად, ფლობდა სხვადასხვა ხელომას. ხის, თიხისა

თუ ლითონის მხატვრული დამუშავების ღრმა ცოდნამ შემდგომში მისი დიზაინით შექმნილ ინტერიერებში იჩინა თავი. თავად კოლექციონერი და სიძველეების დამფასებელი, ინტერიერში ხშირად იყენებდა სიძველეებს, კერამიკას, ფოტოებს, ხის ნივთებსა და ძველებურ ორნამენტს. აქ ყოველი დეტალი თუ აქსესუარი მის ხელწერას ატარებს. ეს კი მის მიერ შექმნილ ყველა ინტერიერში თავისებურ მყუდრო და უშუალო გარემოს ქმნის.

ინტერიერის დიზაინის და განხორციელებული არქიტექტურული პროექტების პარალელურად დიმიტრი თოფურიძის შექმნილი ნამუშევრები განსაკუთრებული ადგილი უკავია გრაფიკულ და ფერწერულ ნამუშევრებს. იგი არაერთი ფერწერული ტილოს, კოლაჟის, პლაკატის, ჟურნალის, მოსაწვევისა თუ ბუკლეტის ავტორია. მათი შინაარსი და ფორმა ყოველთვის ეხმიანება დროს, აქვს სიღრმისეული დარტყვირთვა და მოიცავს როგორც კულტურასთან დაკავშირებულ, ისე პოლიტიკურ და სოციალურ თემებს.

ხელოვნების სასახლისა და ხელოვნების საერთაშორისო ცენტრის ურთიერთანამშრომლობით და ორგანიზებით დიმა თოფურიძის გამოფენა – უკანასკნელი ნამუშევრების სერია „ასოთა ბანი“ – 28 იანვარს გაიხსნა. მხატვარი, არქიტექტორი, გრა-





მხატვართა, არქიტექტორთა და დიზაინერთა კავშირების წვერი, იგი იყო არაერთი გამოფენისა თუ კუნკურსის მონაწილე. უკანასკნელი წლებში იყო სამოყვარულო საგანმანათლებლო სტუდიის „არტი-ის-თის“ დამაარსებელი და აკადემიური ნახატის მასწავლებელი.

მისი პროექტი „ავენისი“, რომელმაც საქართველოში გამართულ არქიტექტურულ ბიენალეზე გრან პრიზი მიიღო, ჯერ კიდევ საბჭოთა კავშირის პერიოდში ამერიკელი ექსპერტების მიერ იქნა აღიარებული.

დიმა თოფურიძის მრავალმხრივი მოღვაწეობის ცალკე ფურცელია საქართველოში სამთო სათხილამურო სპორტის და უშუალოდ გუდაურის სამთო სათხილამურო ცენტრად ჩამოყალიბების ისტორია, რომლის საწყისებთანაც იდგა იგი. არაერთი თაობის აღმზრდელი, მისი მოწაფეები დღესაც აღნიშნავენ „დიმა მასნის“ როლს მათი პიროვნული თვისებების ჩამოყალიბებაში.

როგორც მრავალმხრივი ადამიანი უკრავდა საყვირზე, მონაწილეობდა ფილმებში — მოკლემეტრაჟიანი მხატვრული ფილმი „შნო“ მისი პიროვნული ხასიათის ნაწილია.

გამოფენაზე „ასოთა ბანი“ წარმოდგენილია დიმიტრი თოფურიძის ანბანისადმი მიძღვნილი გრაფიკული სერია, რომელიც მან ორ ეტაპად, 1993-1996 და 2012-2016 წლებში შექმნა. სერიაში გამოყენებულია როგორც კალმითა და ფანქრით შესრულებული გრაფიკული ჩანახატები, აკვარელის, გუაშის ფერადოვანი აქცენტები, ისე ფოტოები და სხვადასხვა დოკუმენტებით აწყობილი კოლაჟები. თითოეული ნამუშევარი ეძღვნება ქართული ანბანის ცალკეულ გრაფემას, სადაც ერთობლიობაში აღვიქვამთ ქართული დამწერლობის სამ სახეობას: მხედრულ, ასომთავრულ, ნუსხურ ასოებს, მათ რიცხვით მნიშვნელობებს, მათ ლათინურ ექვივალენტს და ტრანსკრიპციას. თითოეული ნამუშევარი დამოუკიდებელი სამყაროა, დამწერლობის მხატვრისეული გადააზრება, ანბანის სახვითი ინსპირაცია, სადაც მხატვრის ინდივიდუალური სამყარო და შემოქმედებითი სიღრმე იკითხება.

ფარგლით შესრულებულ გეომეტრიულ მოხაზულებებში ნათლად იკვეთება არქიტექტორის ხელწერა, ხოლო კომპოზიციებში ჩართული ლექსები (ძირითადად აკაკი წერეთლის „ქართული ანბანის„), მინანქრები კალიგრაფის დახვეწილ ოსტატობაზე მეტყველებს. ანბანის სერიაში განსაკუთრებულ შთაბეჭდილებას მისი ასოციაციური ხასიათით ახდენს: მხატვრის გონებაში ამა თუ იმ გრაფემასთან დაკავშირებული ცნობილი სახეები, პირადი მოგონებები, ადამიანები, ცხოველები, მოვლენები კალენდოსკოპურად ენაცვლება ერთმანეთს და ერთიანობაში ქართული ანბანის მრავალფეროვნებას, დახვეწილობას და ამავედროულად, მხატვრის ინდივიდუალურ თვალთახედვას და ღრმა შინაგან სამყაროს წარმოაჩენს.

„ასოთა ბანი“ არის ის უკანასკნელი გრაფიკული ნაშრომი, რომლის დასრულება მოასწრო დიმამ და რომლის საზოგადოებისთვის წარდგენას უახლოეს მომავალში თავად გეგმავდა. მისი გარდაცვალების მე-40-ე დღეს მას ეს ოცნება რეალობად ექცა.





# DIMITRY (DIMA) TOPURIDZE

8 JULY, 1947 –  
21 DECEMBER, 2016

The exhibition „Alfa of Beta“ was organized and opened in collaboration with Georgian Arts&Culture Center and ART PALACE, on January 28, 2016

Graphic artist, Architect, designer, initiator of the development of mountain skiing sports and particular of the resort Gudauri, coach, often called as a „Renaissance man“ by friends, Dima was distinguished by the diversity of his talents and activities.

He was born on July 8, 1947. The grandson of famous folklorist and musician Philimon Koreli, from the very childhood he was surrounded by well-known artists and public figures of that time. This artistic milieu significantly determined his creative nature afterwards.

In 1965-66 year he has been studying in Jakob Nikoladze Artistic School, in 1966 he was a student at Tbilisi Technical University, while in 1970-75 years he graduated Tbilisi State Academy of Arts as an interior designer.

Alongside design, Dima himself was a skillful crafts master. His deep knowledge in woodwork, ceramics or metalwork has





been later applied to his interior designs. As a collector himself and a great admirer of antiquities, he often used old pieces of ceramics, photos, wood items and ornaments in his interiors. Here everything speaks to his individual manner. His interiors are marked by cozy, warm and genuine environment.

Alongside architectural projects and interior designs, paintings, collage, posters, magazine and brochure design occupied an essential role in his work. Their deep meaning, content and form are always in tune with time, with actual political, cultural and social issues.

The member of Architect, Designer and Artist's Unions, he was a participant of various exhibitions and contests. Lately, he was a founder and teacher of academic drawing at the artistic studio „Arts-east“. His project „Avenisi“, which has been awarded the Grand Prix at Georgian Architectural Biennale, received the special mentioning from US experts during Soviet period.

Dima Topuridze's contribution to the development of mountain skiing resort Gudauri is worth of special mentioning. The initiator and actual leader in resort development, he raised number of generations as a skiing coach. His appetencies always acknowledge his input in shaping their personalities.

As a multitasking man, he also played trumpet and acted in several movies. The short movie „Shno“ (1978) perfectly reflects his individual features.

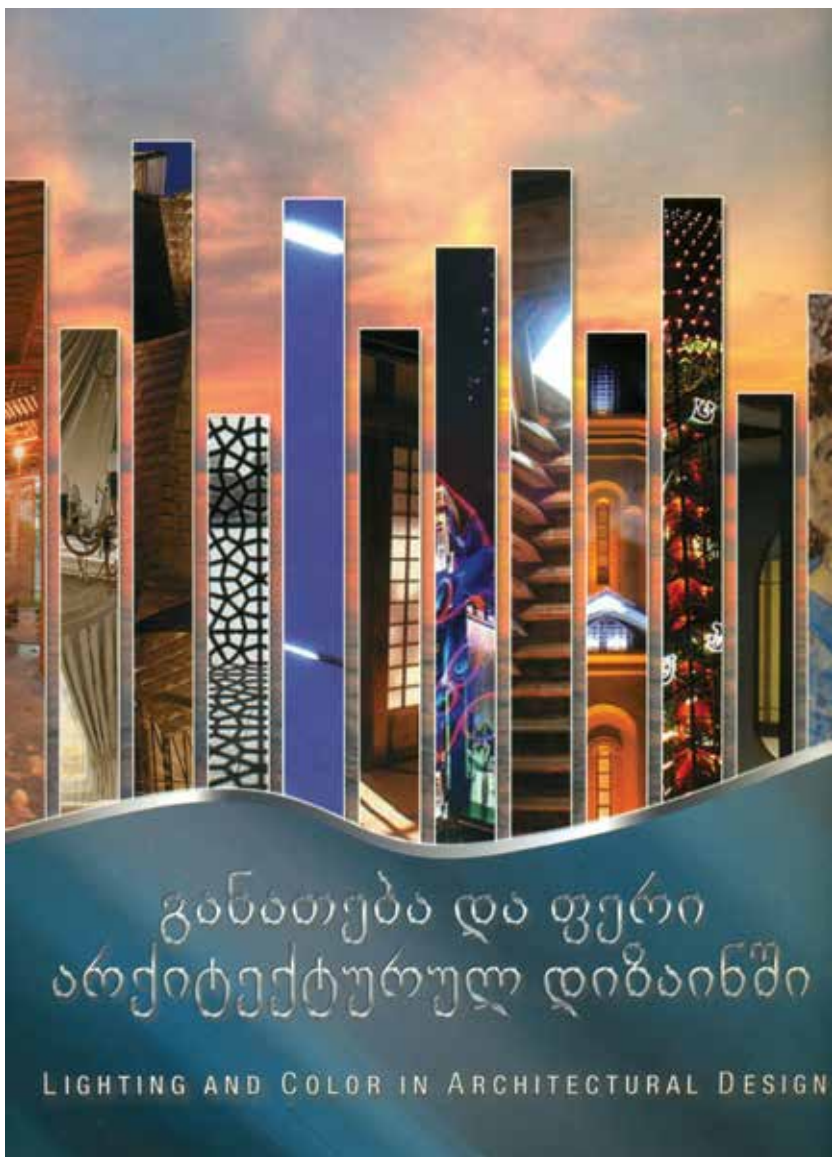
The exhibition „Alfa of Beta“ presents Dimity Topuridze's series of graphic works dedicated to Georgian alphabet. Created in two different time periods between 1993-1996 and 2012-2016, these particular works are collages, which apply different media from pen or pencil graphic drawing to watercolor, photos and patches of old documents. Each collage is dedicated to each Georgian Letter, where we can contemplate the entire beauty of three types of Georgian writing: Mkhedruli, Asomtavruli and Nuskhuri, their numerical meaning and transcriptions in Latin. Each work features its own micro world, showing the creative mind of the artist.

The clipper traced geometric shapes of each grapheme unveil the handwriting of the architect, while the verses and inscriptions between images speak to the elaborated mastery of the calligrapher. What strikes the viewer from the first sight is the associative nature of the particular works: different images, private memories, people, animals and events associated with each Georgian grapheme replace each other in a kaleidoscopic manner and altogether show the beauty and refinement of Georgian alphabet, while revealing the individual perspective and the rich imagination of the artist.

„Alfa of Beta“ is the last graphic work accomplished by Dima. He was planning to present the series to the wider public very soon. On the 40th day after his passing away, his dream has come true.

In 2016 Georgian Alphabet was inscribed into the list of the Intangible Cultural Heritage of Humanity of UNESCO

# წიგნის – „განათება და ფერი არქიტექტურის დიზაინში“ – პრეზენტაცია



2017 წლის 28 იანვარს, თბილისში, საგამოფენო კომპლექსის ექსპო ჯორჯიას მე-3 პავილიონში შედგა თბილისის სახ. სამხატვრო აკადემიის არქიტექტურის ფაკულტეტის მიმართულების – განათება და ფერი არქიტექტურულ დიზაინში – ხელმძღვანელისა და დამფუძნებლის, არქიტექტურის დოქტორის, პროფესორ თეიმურაზ ჯორჯაძის წიგნის „განათება და ფერი არქიტექტურის დიზაინში“ პრეზენტაცია. წიგნი გამოცემულია თბილისის სახელმწიფო სამხატვრო აკადემიის მიერ საქართველოს კულტურისა და ძეგლთა დაცვის სამინისტროს ფინანსური დახმარებით.

წიგნში მოკლედ განიხილება ის აუცილებელი მიმართულებები და მაგალითები, რომლებიც არა მარტო ამ სპეციალობის, არამედ არქიტექტურის და სხვა მომიჯნავე სპეციალობებისთვისაა საჭირო. წიგნში ნათლად ჩანს რამდენად აქტუალური და მნიშვნელოვანია ფერი და განათება ადამიანის ყოფიერებაში, კერძოდ არქიტექტურაში.

პრეზენტაცია თბილისის სახ. სამხატვრო აკადემიის არქიტექტურის ფაკულტეტის, „განათება და ფერი არქიტექტურულ დიზაინში“ მიმართულების სტუდენტების მიერ შესრულებული პროექტების ექსპოზიციის ფონზე ჩატარდა. ღონისძიებამ მონეული პროფესიონალების და საზოგადოების თვალსაჩინო წარმომადგენლების დიდი მონონება დაიმსახურა.





## PRESENTATION OF THE BOOK “LIGHTING AND COLOUR IN ARCHITECTURAL DESIGN”

January 28, 2017, at the Expo Georgia was held presentation of the book „Lighting and Colour in Architectural Design“. Author of the book – Professor Teimuraz Jorjadze, founder and head of the trend „Lighting and Colour in Architectural Design“ at Tbilisi State Academy of Arts.

Book is published by the Tbilisi State Academy of Arts with the financial support of the Ministry of Culture and Monument Protection of Georgia.

In the book briefly is reviewed those urgent directions and samples, which are necessary not only for this field but for architecture and other related specialties.

The book to see clearly how urgent and significant is colour and light in a man’s life, namely, in architecture. Coming out of this, lighting and colour modelling are very important and active elements of Architecture.

Presentation was conducted on the background of the Exposition of students project. The event was highly appreciated by professionals.



# დარბაზული გვირგვინი

ქართულ ხუროთმოძღვრებას მრავალსაუკუნოვანი ისტორია გააჩნია. ქვის ხანიდან დაწყებული, როდესაც აქ ყალიბდებოდა პირველყოფილი საზოგადოება სამშენებლო კულტურამ ჩვენს ანმყოფე მოცემული დარგის ნიმუშთა დიდი მრავალფეროვნება შემოგვინახა. შედეგად საქართველოში დიდი ხნის წინ მოხდა ნაგებობათა კლასიფიკაცია: „ოდა-სახლი“, „პალატანი-ოდა-სახლი“, „საერო-სახლი“, „საჯალაბო-სახლი“.

კოლხური სახლის აღწერას ჩვენ ვხვდებით ძველი რომაელი ხუროთმოძღვრის ვიტრუვიუსის ნაშრომებში, სადაც განიხილება დარბაზული ნაგებობის გვირგვინის სახის საფარი. აღსანიშნავია, რომ ამ ტიპის ანალოგიურ კონსტრუქციას სასომხეთში ეწოდებოდა „აზარაშენი“, ხოლო აზერბაიჯანში „კარადამი“.

სიტყვა დარბაზი ქართულ მეტყველებაში რამდენიმე მნიშვნელობით არის დამკვიდრებული: მინური საცხოვრებელი, სამეფო სასახლე, სამსჯავრო პალატა და სათათბირო. დარბაზული საცხოვრებელი საქართველოს ხუროთმოძღვრებაში გვხვდება ჯერ კიდევ IV–III ათასწლეულში ძველი ნელთალრიცხვით. იგი შედგებოდა მთავარი დიდი ოთახისგან, რომელიც აღჭურვილი იყო საყრდენი დედაბოძით, გვირგვინული გადახურვით და დამხმარე რამდენიმე უფრო მომცრო ოთახისგან. ამგვარ საცხოვრებელ გაერცელება ჰქონდა ევრაზიის თითქმის მთელ სივრცეზე და აფრიკაშიც კი.

საერთოდ ტერმინი „დარბაზი“ გულისხმობს ნაგებობის ისეთ სახეს, რომელიც მთლიანად ან ნაწილობრივ დახურულია გვირგვინის ტიპის კონსტრუქციით, რომლის ცენტრალური სარკმლიდან — „ერდო“ — ხორციელდება განათება. სახურავის გვირგვინის აგებულება კი მრავალსახეობრივი იყო: ოთხნახნაგანი, ექვსნახნაგანი, რვანახნაგანი და თორმეტნახნაგანი. მაგრამ მიუხედავად ათასწლეულების ისტორიისა, დარბაზულ გვირგვინს არ განუცდია რაიმე სახეცვლილება, არ განვითარებულა. დედაბოძს, როგორც საყრდენის კონსტრუქციული, ასევე ტრადიციულ-რიტუალური დატვირთვა გააჩნდა.

ჩემს მიერ წარმოდგენილ პროექტში შემოთავაზებულია რადიკალურად განსხვავებული, სრულიად ახალი არქიტექტონიკის მქონე დარბაზული გვირგვინის კონსტრუქცია. იგი საწყისში ასიმეტრიულია, მაგრამ არა ქაოტური. რვა საყრდენი, რომელზედაც ემყარება რვაკუთხა გვირგვინი თანმიმდევრული მატებადი კუთხით არის წრეზე განლაგებული: 10°, 20°, 30°, 40°, 50°, 60°, 70°,

80°, რაც ჯამში 360 გრადუსს შეადგენს. სწორედ ამ გარემოებიდან გამომდინარე დავარქვი წინამდებარე პროექტს „გამა“, რადგან მუსიკალური ინტერვალების მსგავსად შვიდი საყრდენი მზარდი განსხვავებული გრადუსის მქონე კუთხით არიან განლაგებული წრეზე და მერვე საყრდენი კი ოქტავისამებრ კრავს სრულ წრეს, ემთხვევა რა საწყის წერტილს.

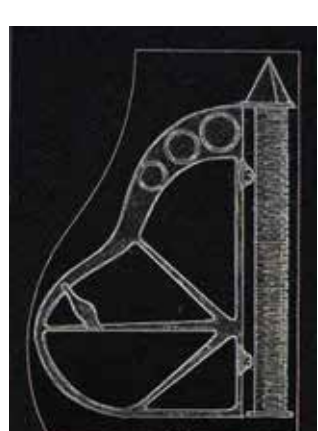
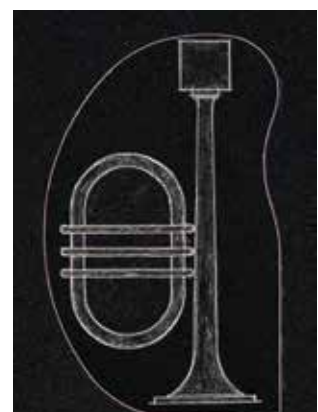
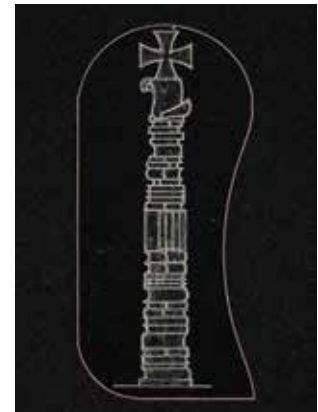
შემდეგ გვირგვინის აგებულება ვითარდება ჩვეულებრივად ყოველი შემაერთებული კოჭის შუაგულიდან შემდეგი საფარი ფენის განვითარებით. მაგრამ საინტერესო სწორედ ის არის, რომ მიუხედავად ესოდენ დიდი განსხვავებისა საწყის კუთხეებს შორის, ფენების მატების პროცესში გვირგვინის ცენტრი თანდათანობით გადადის გვერდით და იღებს აბსოლუტურად სიმეტრიულ, ოვალის მოხაზულობის ფორმას. რაც უფრო მეტად ვითარდება იგი ფენების მატების პროცესში, მით უფრო სწორ და დახვეწილ ფორმას იღებს გაგრძელებული რვაკუთხედი. როდესაც ოვალის გრძივი ღერძი ემთხვევა საწყისი ნულოვანი ვერტიკალური ღერძისა და მეექვსე ჰორიზონტალური კოჭის კვეთის ხაზს, გვირგვინის ერდოს ზედა ღიობი სრულ სიმეტრიაში არის მოსული. ეს განსხვავება 10°-13° გრადუსებს შორის მერყეობს.

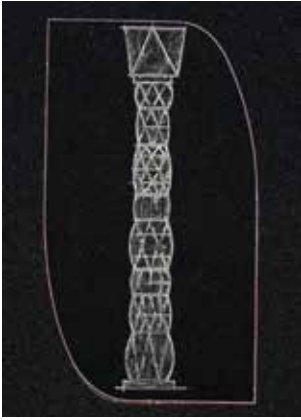
ყოველი ჩვენთაგანისათვის საამაყო თემას წარმოადგენს ეროვნული ხუროთმოძღვრული წარსული. მაგრამ ცოტა ვინმე თუ იცის ამ ფასდაუდებელი საგანძურის ავტორები. მე სხვადასხვა წყაროებიდან მოვიძიე მათი სახელები და ასომთავრული ანბანის მეშვეობით შევიტანე გვირგვინის შიდა კონსტრუქციაში.

გარდა ამისა აქ არის წარმოდგენილი ჩემს მიერ დამუშავებული საყრდენ ორდერთა რვა სახეობა, რაზედაც ეფუძნება მოცემული კონსტრუქცია.

არქიტექტურის სისტემატიზაციას უღრმესი ფესვები გააჩნია. მას მრავალ ადგილას ერთმანეთისაგან დამოუკიდებლად ჩაეყარა საფუძველი: იქნებოდა ეს ინდო-ჩინეთის რეგიონი, ეგვიპტე, ძველი მაიას ტომების სამყოფელი ამერიკის კონტინენტზე თუ წინა აღმოსავლეთი. გამოიარა რა მრავალსაუკუნოვანი განვითარების საფეხურები, იგი დაიხვეწა და თავის კონტესენციას, განუმეორებელ სინატიფეს საბერძნეთის ანტიკურ ხანაში მიაღწია.

აქ განვითარდა და მწყობრი აგებულება მიიღო არქიტექტურის უკვდავმა ფორმამ — კოლონამ. მისი საყრდენი და დამაგვირგვინებელი ნაწილების სრულყოფამ წარმოქმნა





ისეთი გამაერთიანებელი სისტემა, რასაც ორდერი — „წყობა“ — ეწოდება.

ბერძნულმა ტომობრივმა კულტურამ შექმნა ორი მთავარი ორდერი — „დორიული“ და „იონური“. მოგვიანებით გაჩნდა „კორინთული“. იმ შემთხვევაში როდესაც კოლონა ადამიანის ფიგურით იცვლებოდა მას „კარიკატურა“ (ქალის) და „ატლანტი“ (მამაკაცის) ეწოდებოდა.

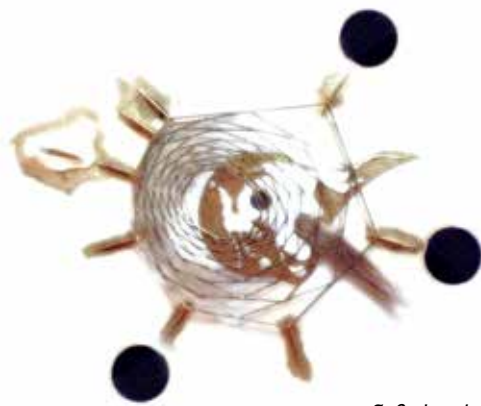
მოგვიანებით რომაულმა არქიტექტურამ განავითარა ამგვარი არქიტექტურული აგებულება, სადაც კიდევ დაემატა „ტოსკანური“ და „რთული“ ორდერები. ეს უკანასკნელი წინა ორდერების ელემენტთა შერწყმული სახეა და ამიტომ მას „შედგენილს“ ან „კომპოზიტურს“ ეძახიან.

გავითვალისწინე რა მოცემულ თემაზე კლასიკური არქიტექტურის ღრმა ისტორიული გამოცდილება, რაც უმთავრესად ორდერთა პროპორციებში არის გამოხატული, მე დავამუშავე ხელოვნების დარგთა ამსახველი რვა არქიტექტურული საყრდენი. ეს რაოდენობა შეესაბამება ჩემს მიერ დამუშავებული გვირგვინის კუთხეთა რიცხვს.

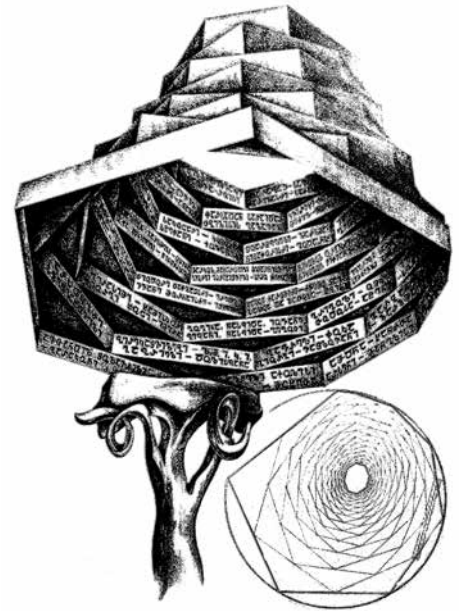
წარმოდგენილ ორდერთა მთავარი, მზიდი ნაწილის — კოლონის თემატიკა შემდეგია: არფა; დედაბოძი; ვიოლინო; კორნეტი; როიალი; ტამტამები; ფუნჯი და პალიტრა; წიგნები.

კაპიტელები, რომელიც ჩვეულებრივ გვირგვინებს ორდერის ზედა ნაწილს, შედგენილია ხუთი იდეალური გეომეტრიული ფიგურისაგან — ოთხნახნაგიანი „ტეტრაედრი“, ექვსნახნაგიანი „კუბი“, რვანახნაგიანი „ოქტაედრი“, თორმეტნახნაგიანი „დოდეკაედრი“ და ოცნახნაგიანი „იკოსაედრი“. ამათ გარდა დანარჩენი სამი კოლონის კაპიტელებად გამოყენებულია ქალის გამოსახულების მქონე დედაბოძის კოჭი, სფერო და ჯვარი.

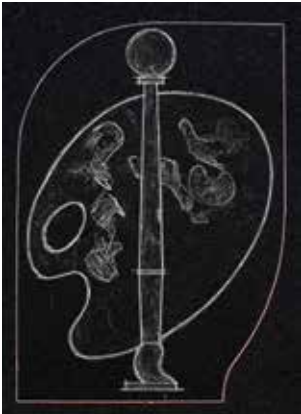
*მერაბ აბესაძე  
არქიტექტორი*



*გენეზისი-ხის  
ჩხირები-სილიციუმი-ლომის  
ტყავი-75X75-2001*



*დარბაზული  
გვირგვინი-105X75-2015*



*რვაკუთხა გვირგვინი-ხის ჩხირე-  
ბი, რძიანა-100X40-1988*

# 'Pleasure to work with persons, who surprise me with their taste'



I was born and grew up in Tbilisi, finished a traditional Tbilissian public school and studied bridge engineering (a bizarre choice for a Tbilissian girl of my generation) in Georgian Technical University. In my childhood, I always wanted to draw and paint, but my parents judged that I would be better off with technical and musical education. The musical part of their plan hit home – I am still fond of music, classics and other genres entice me equally.

My mother and grandmothers taught me needlework and knitting (my dolls were always dressed up to the latest fashion). Needlework turned out a benefit when I grew up.

I met my future husband – Austrian citizen – on a field visit during my work in a design institute. It was the time when Gudauri ski resort was being built, and my husband was one of the leading foreign specialists engaged in this project. Actually, this construction started my family life.

The Austrian corporation to which my husband belonged built several hotels across Georgia, Russia and Kazakhstan during those years. When the program was over, we returned to Austria – a beautiful, highly developed and peaceful country. Breathtaking museums and entertainment centers, big and small shops with pretty merchandise, polite ever-smiling people, orderly traffic, clean streets, fantastic nature... Back then, contrast between this country and the USSR was very striking.

It is already 22 years that I live in Austria. I manage my trade business, my husband and I have two wonderful loving children – a boy and a girl, and a wide circle of friends, colleagues and relations both in Austria and in Georgia, who support and assist me in all my endeavors.

Now as to necklaces and accessories.

I fell in love with making necklaces very spontaneously about 15 years ago. I was planning to go to a party and decided to match my dress with an unusual accessory. I had an old string of beads put aside with some beads missing and the lock broken, and – well – this is how it began.

First I tailored bead necklaces for my Austrian friends, then I started to receive commissions. I made several hundreds of necklaces, none of them identical.

My collection of beads grew, amount of materials increased, tools took more and more storage place. Finally, I set up a small workshop in one the rooms at home.

I purchase materials in specialized shops or take to pieces old necklaces, which my friends keep bringing (grandma brooches and bead necklaces have special charm), and so find inspiring details suitable to start each composition.

I vary techniques and materials: precious and semi-precious gems, crystal, mother-of-pearl, pearl, amber, wood, ceramics, rhinestone, wire, leather, Murano glass and, of course, Austrian Swarovski crystals.

I also enjoy refreshing old necklaces, enriching and reviving them with new elements.

When receiving commissions, I always try to get acquainted with my clients, learn something about their taste and preferred colors, the reasons why they are ordering necklaces with me.

Interaction with clients is interesting. A product delivered to a boutique or a collection set for an exhibition excites me, it is a pleasure to watch men clients ingeniously trusting my taste and taking securely packed ornaments to their ladies; not a lesser pleasure it is to work with ladies, who often surprise me with their taste.





In Austria I arranged numerous exhibitions in Center for Visual Arts, in a gallery, in Tourism and Aesthetics Center; my products were sold in boutiques and displayed at a Christmas vernissage in Italy.

Two years ago, together with my close friend artist Sandro Akhvlediani, I presented my collection at a vernissage dedicated to the activity of Georgian

artists based in foreign countries, which was hosted by Vetro Vario Gallery. Since then, Vetro Vario Gallery systematically sold my necklaces.

I still work on commissions. I am fond of my hobby, and I feel a surge of pride every time I see someone wearing one of necklaces I made long ago.

*Nino Gurjishvili  
Artists and creator*



#### P.S. THE SPRING EXHIBITION

2 April 2017 at Art Café COME IN was opened Exhibition / sale of women Artists friends . The exhibition was called – „Spring exhibition Handmade deco and accesoriez.,

Participating of the exhibition: Irina Gachechilazde, Maia Teneishvili, Nino Gurjishvili, Nino Shubladze.

The exhibition had a lot of visitors and received a high grades.

Wish him every success in the future!

# არაჩვეულებრივი გამოფენა

თეკლა ჭითანავა 2001-2014 წწ. სწავლობდა თბილისის 21-ე საჯარო სკოლაში. 2012 წ. დაამთავრა გერმანული ენის სკოლა, ბერლინში; 2014 წ. დაამთავრა სტუ-ს არქიტექტურის ფაკულტეტი. იგი მრავალი სერტიფიკატის და ჯილდოს მფლობელია:

2003- 2006 წწ. — სერტიფიკატი, კერამიკის სტუდიის „ბელი“ ყოველწლიური გამოფენა;

2004 წ. — I ადგილი და სერტიფიკატი, ფერწერის კონკურსი „ჰობი“;

2006 წ.- სერტიფიკატი ე. ახვლედიანის სახ. ბავშვთა სურათების გალერეაში გამართული გამოფენა;

2011 წ. — სერტიფიკატი, თბილისის სახ. უნივერსიტეტის პრაქტიკული სამართლის კურსი;

2011-2012 წწ.- სერტიფიკატი, 21-ე საჯარო. სკოლის ყოველწლიური კონკურსი „ 21-ე საუკუნე“. 2012 წ. — დიპლომი გერმანული ენის კურსი, PSP გერმანული ენის სკოლა, ბერლინი;

2013 წ. — სერტიფიკატი, გერმანული წიგნების პოპულარიზაციის პროექტი — lesefuechse International;

2014 წ.- გერმანული ენის დიპლომი DSD 2. მონაწილეობს არქიტექტურულ და ხელოვნების ადგილობრივ და საერთაშორისო გამოფენებში.

2016 წლიდან — დღემდე არის კაიზერსლაუთერნის ტექნიკური უნივერსიტეტის არქიტექტურის ფაკულტეტის სტუდენტი.



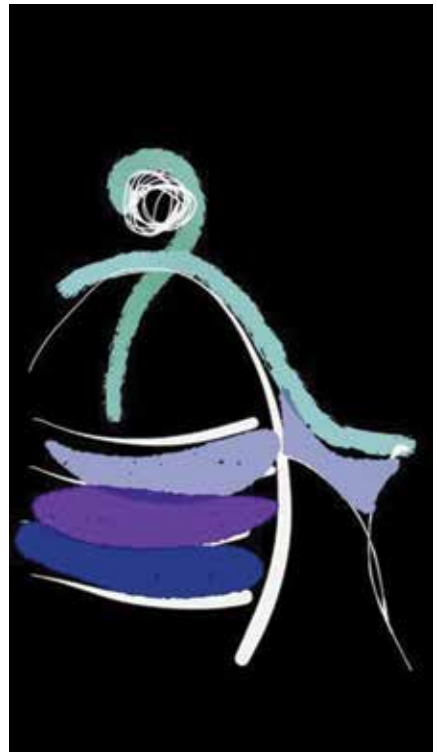
# UNUSUAL EXHIBITION

**Tekla Chitanava**

Education: 2001-2014 – N21 secondary school, Tbilisi; 2012 – German Language School, Berlin; 2014 – up to date: Technical University of Georgia, faculty of Architecture, Urban Development and Design, majoring in architecture.

Certificates and awards: 2003 – 2006 – Certificate, annual exhibition „Bell“ ceramics studio; 2004 – 1 place and certificate for participation in painting contest „Hobby“; 2006–Certificate for participation in exhibition at Akhvlediani State Children’s Gallery; 2011 – Certificate for completing the Course of Practical Law at Tbilisi State University; 2011 – 2012 – Certificate for participation in the annual contest of N21 secondary school „XXI Century“; 2012– Diploma for doing the German Language Course, PsP, German Language School, Berlin; 2013 – Certificate for participation in the project of promoting German books „Lesefuechse International“; 2014 – German language diploma DsD 2. Participates in local and international exhibitions of architecture and art.

From 2016 to the present day She’s a student of kaiserslautern Technical university.



# რამაზ კიკნაძე

## არქიტექტურა

1937-1974

გამოჩენილი ქართველი არქიტექტორის რამაზ კიკნაძის დაბადებიდან 80 წლისთავის აღსანიშნავად გამოიცა ალბომი „რამაზ კიკნაძე (1937-1974) არქიტექტურა“.

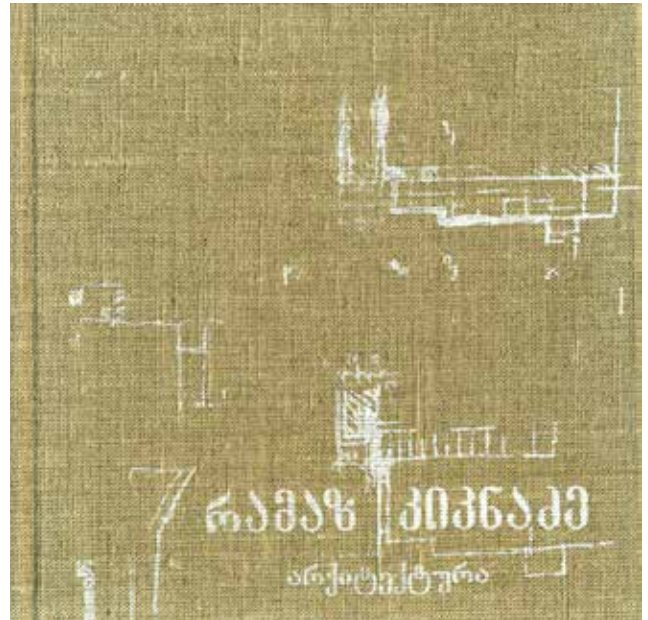
ალბომი ეძღვნება ადამიანს, რომელმაც, მიუხედავად თავისი მეტად ხანმოკლე ცხოვრებისა, შეძლო ღრმა კვალი დაეტოვებინა ჩვენს არქიტექტურასა და არქიტექტურულ აზროვნებაში, თანამედროვე ქართულ კულტურაში.

ეს არის მოკრძალებული ცდა, რომ შეგროვებულიყო და წარმოჩენილიყო ის დიდი და მეტად საინტერესო ნაწილი ჩვენი არქიტექტურისა, რომელიც რამაზ კიკნაძემ და მისმა კოლეგებმა, თანამოაზრეებმა და მეგობრებმა შეძლეს.

დღესაც, მის მიერ აშენებული შენობები, განუხორციელებელი პროექტები თუ დამოკიდებულება საკუთარი პროფესიისადმი დიდ გავლენას ახდენს მის კოლეგებზე, ვინც ცდილობს იმოღვაწოს არქიტექტურაში. მე-20 საუკუნის საქართველოს შეუძლია იამაყოს რამაზ კიკნაძის სახელით, მისი არქიტექტურით.



რამაზ კიკნაძე დაიბადა 1937 წელს, ქალაქ თბილისში. 1961 წ. დაამთავრა საქართველოს პოლიტექნიკური ინსტიტუტის არქიტექტურის ფაკულტეტი. 1962 წლიდან 12 წლის განმავლობაში მუშაობდა სსი „თბილქალაქპროექტი“, IV არქიტექტურულ სახელოსნოში. 1972 წ.-დან სსი „საქქალაქმშენსახპროექტის მე-2 არქიტექტურული სახელოსნოს ხელმძღვანელად დაიწყო მუშაობა. ამასთან ერთად, იგი იყო საქართველოს არქიტექტორთა



კავშირის გამგეობის და პრეზიდიუმის წევრი, საქართველოს რესპუბლიკის „სახმშენის“ და თბილისის მთავარი არქიტექტორის საბჭოების წევრი, სავაჭრო პალატის მთავარი არქიტექტორი. ასწავლიდა არქიტექტურულ გეგმარებას პოლიტექნიკური ინსტიტუტის არქიტექტურის ფაკულტეტზე. მისი მრავალი ნამუშევარი აღინიშნა რესპუბლიკურ თუ საკავშირო კონკურსებსა და დათვალეიერებებზე. მისივე პროექტებით განხორციელდა საქართველოს საგამოფენო პავილიონები მსოფლიოს მრავალი ქვეყნის გამოფენებზე.

„უეჭველია, რომ არქიტექტორისთვის სრულიადაც არ არის საკმარისი სხვადასხვა მონაცემთა თავმოყრა. ეს, მხოლოდ მასალაა იმისთვის, რათა მიგნებული იქნას ამ მასალის მიზანშეწონილი კომბინირების ფორმა; აქ ესხნება გზა არქიტექტორის შემოქმედებით უნარს და ჩნდება სარბიელი მისი ინდივიდუალური შემოქმედებითი პოტენციის გამოსამჟღავნებლად. მხოლოდ ამ შემთხვევაში შეიძლება ლაპარაკი ნამდვილ არქიტექტურულ მუშაობაზე, მხოლოდ ასეთ პირობებშია შესაძლებელი, რომ არქიტექტორმა მაღალ შემოქმედებით დონეზე განახორციელოს დასახული ამოცანა“.

რამაზ კიკნაძე

