



JUNG



insta
Electro & Engineering

JUNG



“ჯვეიანი” სახლი

კომფორტულად მართეთ თქვენი სახლი სენსორული დისპლეის და ნებისმიერი მობილური მოწყობილობის საშუალებით - მაგალითად iPhone, iPad და iPod Touch-ით. გერმანული ხარისხი და დახვეწილი დიზაინი მომთხოვნი მომხმარებლისათვის!

შპს ინსტა - იუნგის ოფიციალური წარმომადგენელი საქართველოში
ზაქარაძის 8, თბილისი · (032) 2 202020

www.insta.ge

გერმანული ხარისხი!



ავიჯი,
სანთექნიკა
მოსაპირკეთებელი
მასალები

პროექტირება
და დიზაინი



ავიჯის
წარმოება

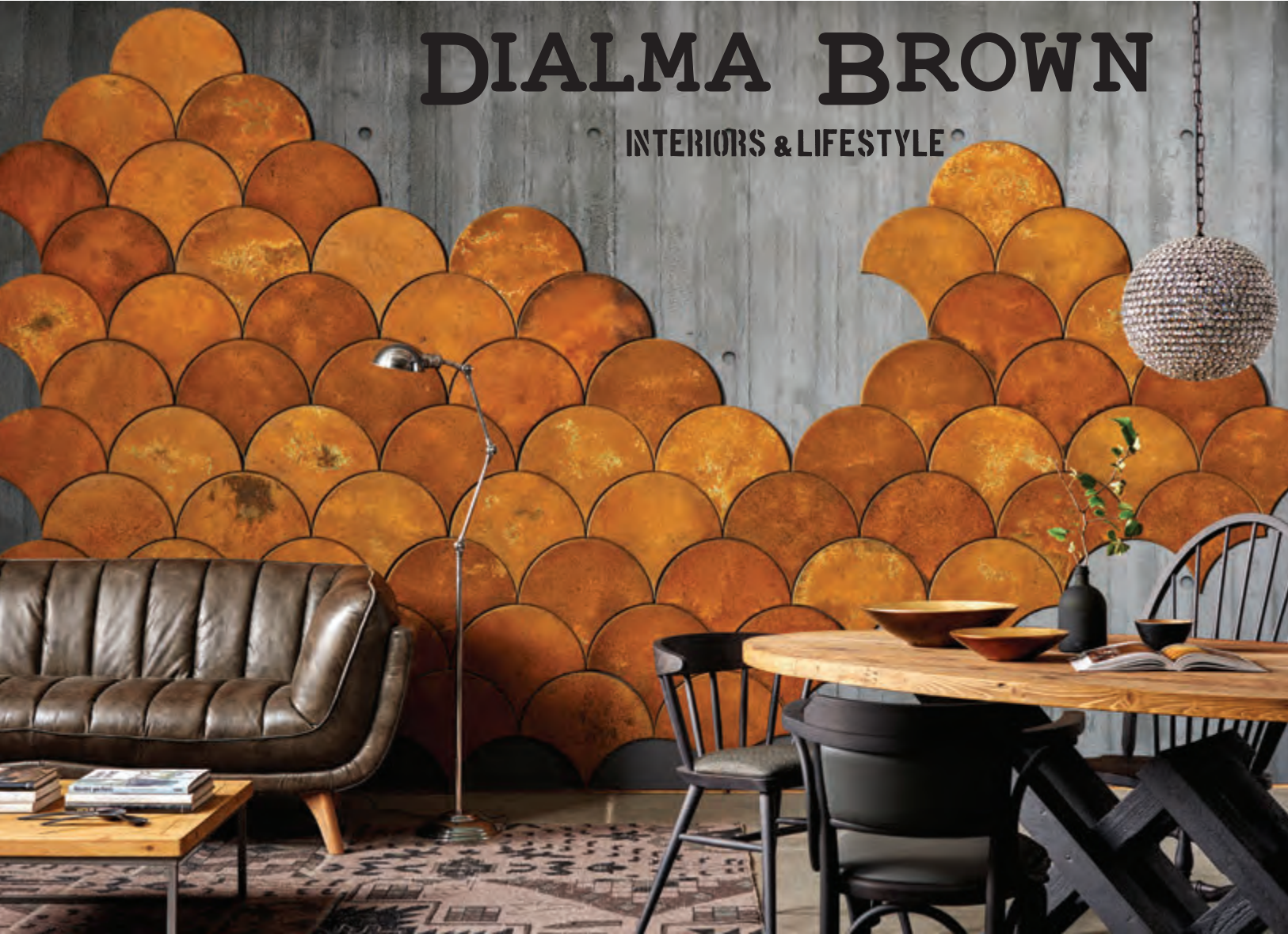
მშენებლობა,
საინჟინრო სისტემები,
რემონტი



მისამართი: აღმაშენებლის ხეივანი, 1 კმ., 0131 თბილისი, საქართველო.
ტელ.: 032 2 27 25 25; (+995) 551 882 211
ელ - ფოსტა: gb@scala.ge

DIALMA BROWN

INTERIORS & LIFESTYLE



ლაბორატორია ჩემი სახლი - მარტივი გზა
ინდივიდუალური ცხოვრების სტილის შესაქმნელად

თბილისი: აღმაშენებლის ხეივანი მე-12 კმ; ბათუმი: ზუბალაშვილის ქ. №37

ლაბორატორია

ჩემი სახლი

WWW.ICR.GE  ICR CORPORATION  LABORATORYMYHOME

FORUM BY NEW LIGHT


FURNITURE LIGHTING ACCESSORIES

hülsta

Made in Germany



 2 20 24 24

 Aghmashenebeli alley 12-th km, Tbilisi
1 Khimshiasvili st. Batumi

 www.newlight.ge

“ლაბორატორია ჩემი სახლი” ბრენდი, რომელიც ქმნის ცხოვრების სტილს

“ლაბორატორია ჩემი სახლი” ICR ჯგუფის ერთ-ერთი წარმატებული პროექტია, რომელიც ინტერიერის მოსაწყობად ნებისმიერი ცხოვრების სტილზე მორგებულ გადამწყვეტილებებს სთავაზობს მომხმარებელს. ეს არის ბრენდი, რომელიც ქმნის ცხოვრების სტილს.

„ლაბორატორია ჩემი სახლი“ ოთხ მიმართულებას აერთიანებს:

ავჯის სტილისტურად მდიდარი არჩევანი

10.000 კვ. მეტრის საგამოფენო სივრცეში ავეჯი წარმოდგენილია მსოფლიოს 15 ქვეყნიდან და მორგებულია ცხოვრების სხვადასხვა სტილზე.

იტალიური შოურუმი

“ლაბორატორია ჩემ სახლში” 2015 წლიდან გაიხსნა წამყვანი იტალიური ბრენდების - “არანის”, “კოლომბინი კაზას” და “დიალმა ბრაუნის” შოურუმი.

„არანი“ იტალიური ავეჯის ექსპორტის ერთ-ერთი ლიდერია. ბრენდი 50 წელზე მეტია, რაც გემოვნებიან და ხარისხიან პროდუქტს სთავაზობს მომხმარებელს მსოფლიოს 120 ქვეყანაში. „არანი“ სამზარეულოების დახვეწილი, თანამედროვე დიზაინით და ტექნოლოგიების ჰარმონიული შერწყმით გამოირჩევა. ამ ბრენდის სამზარეულოებს შეხვედებით ცნობილ აპარტამენტებსა და შენობებში: მაიამის აპარტამენტები: “Trump Grande Ocean Resort & Residences”, “Skyline”, “The Bath Club”; ურუგვაიში: “Aqua in Punta del Este”, პანამაში: “Ten Tower”; ტორონტოში: “the Aura”; პეკინში: “Chinese complex of Moma”; ლისაბონში: “the Garden Residence”.

„კოლომბინი კაზა“ 1965 წელს დაარსდა კოლომბინის ოჯახის მიერ და დღეს იტალიური ავეჯის ერთ-ერთი წამყვანი ბრენდია. უახლესი ტექნოლოგიებით შექმნილი პროდუქცია საერთაშორისო ბაზარზე იყიდება. კომპანია ინოვაციაზე, ხარისხზე და სერვისზეა ორიენტირებული. “კოლომბინი კაზა” მომხმარებლებს სთავაზობს ავეჯს სახლის სრულად მოსაწყობად.

„დიალმა ბრაუნი“ მისი სტილის და დახვეწილი დეტალების დამსახურებით არტ დეკორის ჟურნალების და გამოფენების გმირია. ტრადიციული და ორიგინალური ელემენტები, ფორმები და ფერები შექმნილია დიდი გამოცდილების და სიღრმისეული კვლევის შედეგად. „დიალმა ბრაუნი“ 2007 წელს დაარსდა და დღეს მსოფლიოს სხვადასხვა ქვეყანაში მომხმარებელს როგორც ვინტაჟურ, ასევე ურბანულ ცხოვრების სტილს სთავაზობს.

„ლაბორატორია ჩემი სახლი“ აღნიშნული იტალიური ბრენდების ოფიციალური და ექსკლუზიური წარმომადგენელია საქართველოში. იტალიურ შოურუმში შესაძლებელია ინდივიდუალური შეკვეთების განხორციელება პროფესიონალი არქიტექტორ-დიზაინერების დახმარებით. აღსანიშნავია, რომ ბრენდი ასევე მუშაობს ინდუსტრიულ პროექტებზე.

“ლაბორატორია ჩემი სახლის“ კონცეფცია მოიაზრებს დიზაინერებთან მჭიდრო თანამშრომლობას. სწორედ ამიტომ “არანის”, “კოლომბინი კაზას” და “დიალმა ბრაუნის” დახვეწილი დიზაინის ავეჯი და აქსესუარები ხშირად პოულობს გამოყენებას თბილისის აქტიური/მოქმედი დიზაინერების სხვადასხვა მასშტაბის პროექტებში.

დეკორაცია და აქსესუარები

დეკორაციისა და აქსესუარების მალაზია მოიცავს ვრცელ სტილისტურ გამას. აქ შეხვედებით ყველაფერს, რაც საჭირო და სასურველია ინტერიერის გასაფორმებლად - ჭურჭლის, ტექსტილის, განათებისა და სხვა დეკორატიული აქსესუარის ჩათვლით.

ბიბლიოთეკა

თანამედროვე ინტერიერის დიზაინისა და არქიტექტურის შესახებ ლიტერატურით აღჭურვილი ბიბლიოთეკა ერთგვარი „ლაბორატორია“ დიზაინერთა ინსპირაციისთვის. აქ შესაძლებელია დიზაინერებთან პირადი შეხვედრების დაგეგმვა და ინდივიდუალური პროექტების შეკვეთა.

ლაბორატორია

ჩემი სახლი



ARAN
CUCINE

ლაბორატორია ჩემი სახლი - მარტივი გზა ინდივიდუალური ცხოვრების სტილის შესაქმნელად

ARAN - იტალიის რჩეული, "სუპერბრენდი 2017"-ის გამარჯვებული. ლიდერი სამზარეულოების დიზაინში, წარმოებაში, გაყიდვებსა და ექსპორტში. ბრენდი, რომლის ისტორია 1962 წლიდან იწყება და უკვე 120-ზე მეტ ქვეყანაში 2,500 შოურუმით არის წარმოდგენილი. მათ შორისაა საქართველოც. მსოფლიოს 5 კონტინენტზე, ყოველწლიურად 60,000-ზე მეტი ოჯახი ირჩევს ARAN-ის სამზარეულოს. „ლაბორატორია ჩემი სახლი“ იტალიურ შოურუმში მომხმარებელს სთავაზობს ARAN-ის საგამოფენო სივრცეს, სადაც ყველა პირობაა შექმნილი იმისათვის, რომ დიზაინერების დახმარებით, სწორად შეარჩიოთ თქვენი ცხოვრების სტილისა და სურვილების შესაფერისი სამზარეულო.

თბილისი: ალმაშენებლის ხეივანი მმ-12 კმ

ბათუმი: ზუბალაშვილის ქ. №37

WWW.ICR.GE  ICRCORPORATION  ARANCUCINEGEORGIA

ლაბორატორია
ჩემი სახლი



AAG
საქართველოს
არქიტექტორთა
ასოციაცია

სტილი
მუშაობს

არქიტექტურული პრემია 2017

„საქართველოს არქიტექტორთა ასოციაციის ეგიდით“, არქიტექტორთა კლუბის“ და ჟურნალი STYLE-ს მხარდაჭერით 2017 წლის 9-10 ოქტომბერს ტარდება არქიტექტურის მეექვსე საერთაშორისო ფესტივალი.

ფესტივალის მიზანია საუკეთესო პროექტების წარმოჩენა და იმ არქიტექტორებისა თუ დიზაინერების დაფიქსირება, რომელთაც თავისი წვლილი შეაქვთ არქიტექტურის, მშენებლობის და დიზაინის სფეროებში.

არქიტექტურის მეექვსე საერთაშორისო ფესტივალის ფარგლებში ტარდება მეთორმეტე საერთაშორისო არქიტექტურული კონკურსი „არქიტექტურული პრემია 2017“

2017 წლის 10 დეკემბერს გაიმართება მე-12-ე საერთაშორისო კონკურსში - „არქიტექტურული პრემია 2017“-ში გამოვლენილი საუკეთესო არქიტექტურული და დიზაინერული ნამუშევრების დაჯილდოების საზეიმო ცერემონიალი.

საერთაშორისო კონკურსი „არქიტექტურული პრემია 2017“ საცხოვრებელი თუ საზოგადოებრივი სივრცის, შენობების, ინტერიერის და დიზაინის სფეროს მოიცავს.

საერთაშორისო კონკურსი 2006 წლიდან ტარდება არქიტექტურისა და დიზაინის სფეროში მოღვაწე პროფესიონალთათვის (<http://www.archiaward.com/>).

საერთაშორისო კონკურსში მონაწილეობისათვის განიხილება რეალიზებული და სარეალიზაციო პროექტები.

საერთაშორისო კონკურსზე ნამუშევრები შეფასდება შემდეგი ნომინაციების მიხედვით:

- ინდივიდუალური საცხოვრებელი სახლი (რეალიზებული)
- მრავალბინიანი საცხოვრებელი სახლი ან კომპლექსი (რეალიზებული)
- საცხოვრებელი ინტერიერი (რეალიზებული)
- საზოგადოებრივი ნაგებობა (რეალიზებული)
- საზოგადოებრივი ინტერიერი (რეალიზებული)
- რესტავრაცია-რეკონსტრუქცია (რეალიზებული)
- მწვანე არქიტექტურა (რეალიზებული)
- სტუდენტური პროექტი
- არქიტექტურული პროექტები
- ქალაქგეგმარებითი პროექტი

საკონკურსო ნამუშევრების მიღება დაწყებულია 2017 წლის 1 ოქტომბრიდან. ნამუშევრების ატვირთვა მიმდინარეობს 2017 წლის 25 ნოემბრამდე ვებგვერდზე <http://www.archiaward.com>

დაინტერესების შემთხვევაში დაგვიკავშირდით

ტელ.: +995 593 427 473

E-mail: laghidze.n@gmail.com

www.archias.ge www.archiaward.com



ლაბორატორია ჩემი სახლი - მარტივი გზა
ინდივიდუალური ცხოვრების სტილის შესაქმნელად

თბილისი: აღმაშენებლის ხეივანი მე-12 კმ; ბათუმი: ზუბალაშვილის ქ. №37

ლაბორატორია
ჩემი სახლი

WWW.ICR.GE  ICR CORPORATION  LABORATORYMYHOME

სიახლე: GROHE-ს კერამიკა სრულად კოორდინირებული



- კერამიკის სამი მომხიბვლელი ხაზი სპეციფიკურ მოთხოვნებს პასუხობს.
- შეესაბამება GROHE-ს ონკანებისა და ფიტინგების შეუფერხებლად კოორდინაციას
- ინოვაციური ტექნოლოგიები მაქსიმალური ჰიგიენისა და კონფორტისთვის

საკუთარი ინოვაციური კერამიკული ხაზების დანერგვით, GROHE ადვილად ქმნის მის მაღალხარისხოვან ონკანებს იდეალური აუზებით, ბოილებით და ბიდეებით. LIXIL-ის მწარმოებელმა სააბაზანოსთვის თანამედროვე დიზაინი შექმნა, რომელიც არამარტო უნიკალურ ტექნოლოგიებს მოიცავს, არამედ ოპტიმალურ თანხვედრაშია GROHE-ს ონკანებთან და ფიტინგებთან. შედეგი არის ფორმისა და ფუნქციის სრულყოფილი ბალანსი, რომელიც GROHE-ს ხარისხით არის დადასტურებული. კერამიკისა და ფიტინგის ამგვარი კომბინაცია მაქსიმალურ თავისუფლებას აძლევს მომხმარებელს, თავიდან აიცილოს წყლით არასასიამოვნოდ გაწუნვა ონკანის აქტივიზაციისას, ხელის დაბანვის დროს. ერთი წყაროდან ყველა პროდუქტის შექმნით, თქვენ იღებთ შესაბამისი კერამიკისა და ფიტინგების ერთიან ნაკრებს.

Bau Ceramics - სამშენებლო და სარემონტო პროექტების ინოვაციური გადაწყვეტა

GROHE Ceramics -ს დიაპაზონი შედგება სამი განსხვავებული ხაზისგან, რომლებიც ოპტიმალურად შეესაბამება GROHE -ს ონკანების სხვადასხვა ხაზს. Bau Ceramics არის მწარმოებლის ინოვაციური ხაზი სამშენებლო და

სარემონტო პროექტებისთვის. ყველა პროდუქტი იზიარებს მკაფიო, უნიფიცირებულ დიზაინს, რომელიც შეესაბამება BauEdge-ს და BauLoop-ს მწარმოებლების შემკრებლებს და ფიტინგებს. Bau Ceramics-ის განსაკუთრებული თვისება არის ის, რომ უნიტაზეტში, მათი ყოველდღიური მოხმარებისას, გამოიყენება ჩარეცხვის ინოვაციური ტექნოლოგია. ეს ახალი ხაზი, რომელიც მოიცავს სხვადასხვა ნიჟარებს, ბიდეებს, უნიტაზეტს - ბაზარზე აპრილიდან გამოდის.

Euro Ceramics- თანამედროვე ცხოვრების წესთან შესაბამისობა

ოქტომბრის მიწურულს GROHE-მ გამოუშვა Euro Ceramics-ის ხაზი. ეს კერამიკა, სააბაზანოსთვის, ადვილად ერწყმის Eurosmart-ის და Eurostyle-ის და ასევე Eurosmart Cosmopolitan-ის და Eurostyle Cosmopolitan-ის ონკანებსა და ფიტინგებს, რაც არ არის გასაკვირი, იმის გათვალისწინებით, რომ ისინი ყველაფერს ერთიანი დიზაინის ენაზე იზიარებენ.

ასორტიმენტის განვითარება დაფუძნებულია ტუალეტის თასის უნიკალურ თვისებებზე - უნაკლო გამორჩეული ტექნოლოგია, უხილავი დამაგრება და ProGuard -ს სუპერჰიგიენური სარქველი - მათი კონკურენტებისგან განსხვავების მიზნით. გარდა ამისა ისინი ალჭურვილნი არიან HyperClean -ს ინოვაციური ზედაპირით, რომელში გამოიყენება ვერცხლის იონები, ბაქტერიების 99%-ით შესამცირებლად. Euro Ceramics -ს თასის ერთ უდიდეს უპირატესობას წარმოადგენს მისი სამჯერ ჩარეცხვის



Pure Freude
an Wasser

GROHE Feldmühleplatz 15, 40545 Düsseldorf
Phone: +49.(0)211/9130-3000
www.grohe.com

Media contact: HERING SCHUPPENER
Unternehmensberatung für Kommunikation
GmbH Berliner Allee 44, 40212 Düsseldorf, Germany
Phone: +49.(0)211.430 79-266/-289
E-Mail: grohe@heringschuppener.com



სააბაზანო ოთახისთვის

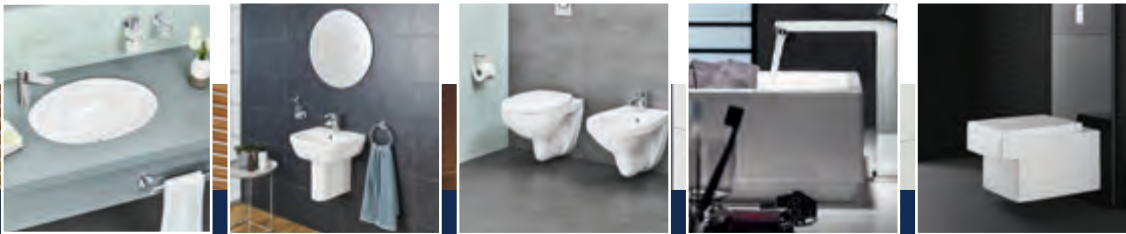
Vortex flushing-ის ტექნოლოგია - სამი ცალკეული მძლავრი წყლის ნაკადით ეფექტურად და ნაკლები ხმაურით ხდება თასის მაქსიმალურად გასუფთავება. სწორედ ასეთი თვისებებით მოიპოვა უპირატესობა Euro Ceramics-მა თანამედროვე სააბაზანოში. Euro Ceramics -ის ხაზი 2017 წლის ნოემბრიდან იქნება ხელმისაწვდომი.

Cube Ceramics - სტილის შექმნა

როდესაც საქმე ეხება საცხოვრებლის და სასტუმროს სველი წერტილების მოდერნიზებას და ტრანსფორმირებას, Cube Ceramics ხაზის კუბის ფორმები განსხვავებულ დიზაინერულ ატმოსფეროს ქმნიან.

ეს პირსაბანი ნიჟარები, უნიტაზები და ბიდეები შექმნილია მრავალჯერადი ჯილდოს მფლობელი GROHE Design Team- ის მიერ და Eurocube-ის, Lineare-ის, Allure-ს და Allure Brilliant-ის ფიტინგებთან უნაკერო კომბინაციისთვის არის განსაზღვრული.

თანამედროვე აბაზანაში ერთიანი სტილის შექმნა არასდროს ყოფილა ადვილი. გარდა ჩარეცხვის თანამედროვე ტექნოლოგიისა, ტუალეტები აღჭურვილია დახვეწილი AquaCeramic-ის შემინვით, რომელიც ცალსახად გლუვ ზედაპირზე ჭუჭყის მაქსიმალურად თავიდან აცილებას იწვევს. GROHE, 2018 წლის გაზაფხულზე, Cube Ceramics ხაზის გააქტიურებას გეგმავს.



GROHE Feldmühleplatz 15,
40545 Düsseldorf
Phone: +49.(0)211/9130-3000
www.grohe.com

Media contact: HERING SCHUPPENNER
Unternehmensberatung
für Kommunikation GmbH wBerliner Allee
44, 40212 Düsseldorf, Germany
Phone: +49.(0)211.430 79-266/-289
E-Mail: grohe@heringschuppener.com

Pure Freude
an Wasser



მინიმალისტური დიზაინი, მდიდრული გაბარიტები

- ახალი თაობის GROHE Rainshower 310 2-Jet Head -ის საშხაპეები თანამედროვე სააბაზანოებისთვის
- იდეალური კომბინაცია GROHE SmartControl- თან ერთად
- Cosmopolitan Premium -ის დიზაინის სხვადასხვა ვარიანტები

მაშინ როდესაც ზოგიერთი სახეობის საშხაპე კანს ასველებს, როგორც ზაფხულის წვიმა, არსებობს საშხაპე, რომელიც ქმნის გამამხ-

ნევებელი მასაჟის ეფექტს. GROHE Rainshower 310 2-Jet-ის ახალი საშხაპე კაბინები აერთიანებს „ორივე სამყაროს“ საუკეთესო თვისებებს. უფრო მეტიც, გამორჩეულად დიდი ზომის საშხაპე თავისა საშხაპე კაბინის მინიმალიზმთან წარმოქმნის განსაკუთრებულ დიზაინს წყლის მნიშვნელოვანი – მძლავრი ჭავლით. ეს საშხაპეები აბსოლუტურად ჰარმონიზაციას მოახდენს ნებისმიერ თანამედროვე აბაზანის დიზაინთან. ძვირადღირებული ახალი საშხაპეები გერმანიაში, ლარში, GROHE-ს ქარხანაშია წარმოებული.

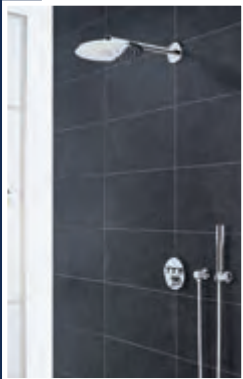
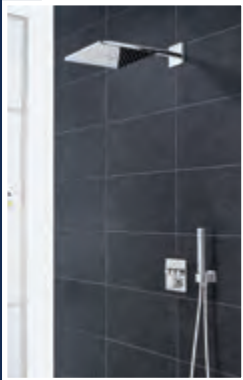
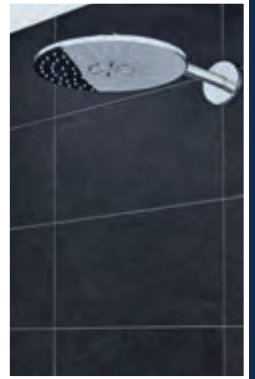
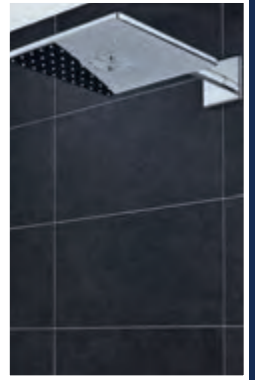
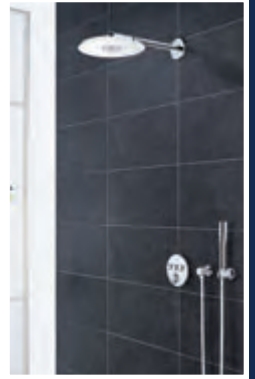
ორმაგი სიამოვნება

Rainshower 310 2-Jet-შია წარმოებული სპეციალური ზედაპირები, შხაპისგან სამოვნების მიღების გასაორმაგებლად. ოვალური წამოწეული ღიობები წყლის ნაკადისთვის მოთავსებულია ვარსკვლავის ფორმის სპრეის ცენტრში და ქმნის ენერგიულ მასაჟს. მომხმარებელს შეუძლია აირჩიოს წყლის კონცენტრირებული ნაკადებიდან სასურველი - დაძაბული კუნთების მოდუნებისთვის ან თმიდან შამპუნის მოშორებისთვის, ხოლო „წვიმის ნაკადი“ რბილად დაედინება სხეულზე. საშხაპე შეიძლება იყოს ენერგიული და გამამხნეველი ან

დამამშვიდებელი და მოსაღუნებელი - ან მას შეუძლია დააკავშიროს ორივე რეჟიმი. შხაპის ერთი ფუნქციიდან მეორეში გადასვლის გასამარტივებლად, ან მათი გაერთიანებისთვის GROHE გვთავაზობს ახალ SmartControl-ის შენიღბულ დანადგარებს, რომელიც მოიცავს ინტუიციურად გასაგებ push-and-turn - ის ტექნოლოგიას. SmartControl-ის კონცეფცია 2-ჭავლიანი საშხაპეების და ერთი ხელის საშხაპის ერთად ფუნქციონირების საშუალებას იძლევა. საშხაპის გასუფთავებაც ასეთივე მარტივია SpeedClean-ის კონსტრუქციის მეშვეობით.

მეთვალყურე სააბაზანოში

GROHE Rainshower 310 2-Jet-ის მრგვალი და კვადრატული ფორმის საშხაპეების ზომა სააბაზანო ოთახში განსაზღვრავს დიზაინს და, მიუხედავად იმისა, რომ მათი დიამეტრი - 310მმ-ია, ან პერიმეტრი მნიშვნელოვანია სიდიდით საშხაპის კვადრატულ ვარიანტში, მათგან წყლის მძლავრი ჭავლი არასოდეს გაბეზრებთ თავს. რაც მათი დაბალპროფილური კონფიგურაციის და ცალსახად გამარტივებული სილუეტის დამსახურებაა. საშხაპის დახვეწილი სახელური შესაბამისობაში მოდის მის მრგვალ ან კვადრატულ როზეტთან. SmartControl-ის ახალი შენიღბული დანადგარები, რომელთა სიღრმე მხოლოდ 43 მმ-ია, საშხაპეში მინიმალურ ჩანაცვლებას უზრუნველყოფს, ტოვებს რა გადაადგილების მაქსიმალურ შესაძლებლობას. შხაპის წყლის ჭავლები და SmartControl-ის მონყობილობები ძირითადად ქრომისა და და თეთრი ფერისაა. რაც სააბაზანო ოთახის მთლიან დეკორთან სრულყოფილი ჰარმონიის საშუალებას იძლევა. GROHE-ს, ბრენდის სააბაზანო პროდუქციის ფართო სპექტრი, რომელიც ყოველთვის მოქნილ დიზაინს ქმნის, ხელმისაწვდომია მრავალფეროვანი და თანამედროვე ნაირსახეობით.



Pure Freude
an Wasser

GROHE Feldmühleplatz 15, 40545 Düsseldorf
Phone: +49.(0)211/9130-3000
www.grohe.com

Media contact: HERING SCHUPPENER Unternehmensberatung für
Kommunikation GmbH Berliner Allee 44, 40212 Düsseldorf, Germany
Phone: +49.(0)211.430 79-266/-289
E-Mail: grohe@heringschuppener.com



საშხაპეების ექსპრესია: ახალი, მიმზიდველი საშხაპე დიდი დიამეტრით

- ახალი საშხაპეები დიდი დიამეტრით დაწყებითი და საშუალო ფასების სეგმენტებისთვის
- SmartControl-ის ფუნქცია Euphoria-ის საშხაპეს მოსახერხებელი კონტროლისთვის
- ქრომირებული ზედაპირის გლუვი და თანამედროვე დიზაინი

რაც უფრო დიდი ზომისაა საშხაპეს თავი, მით უკეთესია. იმისათვის, რომ ფუნქციების ეს საგანი ხელმისაწვდომი გახდეს ფართო მასებისთვის, GROHE წარმოგვიდგენს ახალ მსხვილდიამეტრიან საშხაპეებს

ნიაში“.

უნიკალური შეთავაზება დაწყებითი დონის სეგმენტისთვის

Tempesta 210-ის ახალი საშხაპეს თავის თანამედროვე დიზაინი, სააბაზანო ოთახისთვის, წარმოდგენილია ფართო სპექტრით. იგი, 210 მმ-იანი დიამეტრით ქმნის უხვი წყლის ნაკადს შხაპის ქვეშ სასიამოვნო და ჰიგიენური მოთხოვნების დასაკმაყოფილებლად. საშხაპეს თავი აღჭურვილია GROHE DreamSpray-ის ტექნოლოგიით, რაც უზრუნველყოფს წყლის ნაკადის ვარდნის სიზუსტეს და თანაბარ გადანაწილებას.

- კონცენტრირებულით, რომელიც იდეალურია შამპუნის გასახსნელად, ასევე, მაგალითად, წყლის მძლავრი ნაკადი ენერგიული მგრძობიარე ეფექტისთვის, შესაძლებელია შეიცვალოს მსუბუქი წვიმის ეფექტით, რომელიც მთელ სხეულს დაფარავს.

მარტივი განახლება

ორი ახალი საშხაპეს თავი აღჭურვილია ბურთულოვანი შეერთებით, რაც უზრუნველყოფს მათ ერთობლიობას სტანდარტულ საშხაპეს თავთან. ეს საშუალებას იძლევა



დაწყებითი და საშუალო ფასების სეგმენტებისთვის. Tempesta-სა და Euphoria-ს საშხაპეს ახალი თავის პარამეტრები, არა მარტო გაიზარდა, არამედ გამოირჩევა სტილური თანამედროვე დიზაინით და მთლიანად ქრომირებული წყლის საფრქვევით. ახალი პროდუქცია დამზადებულია სტანდარტების უმაღლესი ხარისხით გამორჩეულ, GROHE-ს ქარხანაში, ლარჰეში, ეს საშხაპეები ცხადყოფს რა გერმანიის საინჟინრო და გერმანულ ხარისხს – მზადდება ეტიკეტით – „დამზადებულია გერმა-

კეთილდღეობის სამი ზონა

ეს კონცეფცია გაცილებით მნიშვნელოვანი გახდა Euphoria 260-ის სამზონიანი დიზაინით საშხაპეს პერსონალიზირებული კომფორტულობისთვის. უბრალოდ, SmartControl-ის ცენტრალური ლილაკის გადართვისას მომხმარებელს შეუძლია შეცვალოს წყლის ძლიერი ნაკადი

განახლდეს არსებული საშხაპეები ყოველგვარი ძალისხმევის გარეშე. Tempesta 210-სა და Euphoria 260-ის პროდუქცია ხელმისაწვდომია როგორც თავისთავად, ასევე საშხაპე მკლავთან კომპლექტში. GROHE გეგმავს ახალი საშხაპეს თავი ჩართოს თავის სხვადასხვა საშხაპე სისტემებში და გვპირდება კიდევ უფრო დიდ შთამბეჭდავ შედეგს მომავალში.



<http://worldbuild.az>

CASPIAN CONSTRUCTION WEEK 2017 A FAVORITE AND FERTILE IMAGE OF THE CONSTRUCTION INDUSTRY

Exclusively for STYLE Magazine

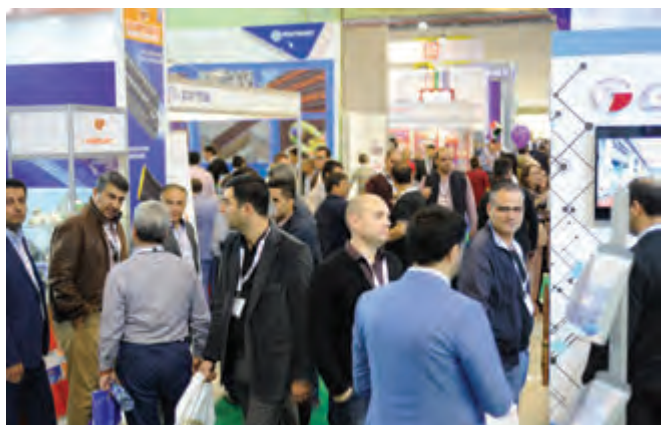
The Caspian Construction Week 2017 took place in Baku, Azerbaijan, from 18-21 October. The largest event of the Caspian region in the construction area brought together: the 23rd Azerbaijan International Construction Exhibition World-Build Baku, the 10th Anniversary International Exhibition for Heating, Ventilation, Air-Conditioning, Water Supply, Sanitary, Environmental Technology, Swimming Pool and Renewable Energies Aquatherm Baku and the 10th Anniversary Caspian International Protection, Security and Rescue Exhibition Securika Caspian.

The WorldBuild Baku is supported by the Ministry of Economy of the Republic of Azerbaijan, the State Housing Development Agency under the President of the Republic of Azerbaijan, the State Committee for Town Planning and Architecture of the Republic of Azerbaijan, The Union of Architects of Azerbaijan, Azerbaijan Export and Investment Promotion Foundation (AZPROMO) and the National Confederation of The Entrepreneurs (Employers) Organizations of Azerbaijan

Republic (AEC). The exhibitions were organised by Iteca Caspian and its partner ITE Group.

This year, 310 companies from 28 countries took part in the Caspian Construction Week. As is tradition, this year's national stands represented Germany, Iran, the UAE and Poland. Turkish, Chinese, Russian and Czech manufactures participated with the large groups of companies. Georgia represented the Hualing Kutaisi Free Industrial Zone at the Exhibition.

Participants of the WorldBuild Baku exhibition had increased by 30% thanks to new companies. It is encouraging that 40% of the exhibitors were Azerbaijani participants which include producers, distributors and construction companies. The products under the „Made in Azerbaijan“ brand successfully competed with foreign exhibitors. This year's permanent participants were „Akkord“, „Altis group“, Baku Steel Company, „Faxraddin-K“, „Gilan Holing“, „Kartash“, „Komiforest“, „Nabucco“, „NB Group“, „Safe Life“, „Nimex“, „Sobsan boya“, „Technogym“, „Yukseklik“, „Vebrostone“ The Sponsor of WorldBuild Baku 2017 was Corella (NB Group), and





the media partner of the exhibition was the magazine „House and Interior“ („Dom i Interier“).

WorldBuild Baku 2017 was cover a full range of construction materials, including ceramics, trim stones, marble, windows, doors and interior furnishing. The Paint and Varnish Sector were extensively represented both by local and foreign companies. The exhibition provided an excellent opportunity to be familiarized with a large selection of interior and entrance doors, as well as metal and automatic doors for country houses and office premises. Traditionally, roofing materials and woodwork were widely represented at the exhibition.

This year's exhibitions were distinguished by a comprehensive business program which was planned by the Organisers. Great interest was evoked by business tours of entrepreneurs from the Republic of Belarus, Italy, the Gulf countries and the United States. On October 20, a special VIP tour took place with the participation of representatives of the Ministry of Emergency Situations of the Republic of Azerbaijan, the Union of Architects of Azerbaijan and the Azerbaijan University of Architecture and Construction. B2B meetings between the foreign exhibitors and local distributors attracted the attention of professionals.

This event has become an effective business platform for direct meetings and negotiations between the participants of the construction market.

Young designers vigorously participated in the workshop which was held in co-operation with the Union of Architects of Azerbaijan; during two days of the exhibition the contest participants created projects using the building materials which

were being showcased at the exhibition. The winners of this contest were awarded directly at the exhibition!

Aquatherm Baku 2017 has welcomed 66 companies from 13 countries worldwide - Azerbaijan, China, France, Iran, Italy, Kuwait, Turkey, and other countries. Participating companies featured ventilation and sewage systems, fire hydrants, valves, heating systems, pipes, fittings, radiators, boilers and pumps, as well as pumping stations, water heaters and others.



Securika Caspian 2017 is the only international specialized exhibition on security and safety gathered companies from Azerbaijan, Kazakhstan, Russia, and other countries which presented security technologies, video surveillance, rescue equipment, information security, smart cards, access control systems and integrated security systems, fire safety systems, fire alarms, fire cameras, special fire-fighting

equipment and much more.

It is worth mentioning that during the Caspian Construction Week, over 70% of exhibitors expressed their desire to cooperate with the Organisers in 2018. The number of visitors who visited the exhibition this year was 6809, 95% of whom were professionals of the industry.

In 2018 the WorldBuild Baku, Aquatherm Baku and Securika Caspian exhibitions will be held on 23-26 October in Baku Expo Center.

Tel: +994124041000 (office)
 +994124041031 (direct)
 Fax: + 994 12 404 10 01
 E-mail: Build@iteca.az



STYLE

სარეკლამო კომპანია



ქ. თბილისი, 0186, ვაჟა-ფშაველას გამზ. №70ა

eka.javakhishvili22@yahoo.com

558 28-29-30

 **COLOMBINI CASA**

ITALIAN DESIGN, DESIGNED FOR YOU



ლაბორატორია ჩემი სახლი - მარტივი გზა ინდივიდუალური ცხოვრების სტილის შესაქმნელად

COLOMBINI CASA - კოლომბინების ოჯახის მიერ შექმნილი იტალიური ბრენდი 50 წელზე მეტია, რაც ბაზარზე წარმოდგენილი და მთელი მსოფლიოს მასშტაბით 100-მდე შოპრუმში ემსახურება თავის მომხმარებელს. ტრადიციული იტალიური ოჯახური ბიზნესი, მრავალწლიანი გამოცდილებითა და ინდივიდუალური სტილით, ქმნის ყველა ტიპის ავეჯს სახლის სრულად მოსაწყობად. ამასთან ერთად, COLOMBINI CASA-ს აქსესუარების ხაზი Idea გათვალისწინებულია ორიგინალურ განათებას და დეკორს. „ლაბორატორია ჩემი სახლი“ იტალიურ შოპრუმში მომხმარებელს სთავაზობს COLOMBINI CASA-ს საგამოფენო სივრცეს, სადაც ყველა პირობაა შექმნილი იმისათვის, რომ დიზაინერების დახმარებით, სწორად შეარჩიოთ თქვენი ცხოვრების სტილისა და სურვილების შესაფერისი ავეჯი და აქსესუარები.

თბილისი: აღმაშენებლის ხეივანი მმ-12 კმ

ბათუმი: გუბალაშვილის ქ. №37

WWW.ICR.GE  ICR CORPORATION  COLOMBINICASAGEORGIA

ლაბორატორია
ჩემი სახლი



THE LEADING INTERNATIONAL COMPANIES ON DIGITAL PRINT HAVE SUCCESSFULLY PRESENTED THEIR PRODUCTS AT HEIMTEXTIL RUSSIA 2017



Heimtextil Russia is the main professional platform for home and interior textile business on the Russian market

Textile design is another direction, actively developed at Heimtextil Russia

The leading Russian trade fair for professionals of textile business Heimtextil Russia took place from 20 to 22 September

2017 in IEC Crocus Expo, Moscow. The exposition occupied Halls 3 and 4 in Pavilion 1. It presented 247 international exhibitors to 17 873 professional visitors from different parts of Russia. Heimtextil Russia 2017 has confirmed its status of the main business platform for the professionals of textile industry on the Russian market. It is the place where buyers can find top





quality collections of home and interior textile from international manufacturers and distributors: bedroom, kitchen and bathroom textiles, window decoration and accessories, furniture upholstery and leather, textile floor coverings, carpets and sun protection systems.

This year Heimtextil Russia took place in Moscow for the 19th time, and it included national pavilions from Germany, China, Turkey, Pakistan and Tajikistan. National pavilion from Tajikistan was a premiere at the trade fair; it featured home textile and luxurious handmade carpets.

The latest collections of home and interior textile were presented by such foreign companies as Brinkhaus (Germany), Irisette (Germany), Hefel Textil (Austria), Safeco (France), Zermatex (Mexico), Kittrich Corporation (USA), Space Co (South Korea), Beta Weaving Factory (Thailand), Kanchi by Shobhna & Kunal Mehta (India) and many others. Participation of Gilan Textile Park (Azerbaijan), Sam Rafoat Tekstil (Uzbekistan) and national pavilion from Tajikistan witnesses renaissance of textile industry in Central Asia. The Russian companies participating in the trade fair included Mercury Forge, Eurotex, Eskar, Blinds & Curtain Rods, Teatr Tkaney, M-Tex (featuring York brand), Monolit, DM Textile, La Prima (featuring Curt & Bauer brand) and others. Also this year was remarkable for the large Russian manufacturers, taking part in Heimtextil Russia for the first time: Sima-land, Trekhgornaya manufactura, Belashoff.

Apart from the traditional product groups, Heimtextil Russia 2017 also presented its new specialized areas, that provide a valuable impetus for interior decoration and design:

Digital Print exposition, which had already been announced as a separate product group of the fair this year. It included such companies as Epson, NISSA Stensart, RussCom-Graphics, Yuan Tai Printing and others.

Contract textiles with a full range of textile products, specially

designed for use in hotels, restaurants and cafes, could be found in the assortment of several Heimtextil Russia exhibitors.

Wallpaper Bar Pavilion, that features wallpaper and wall coverings.

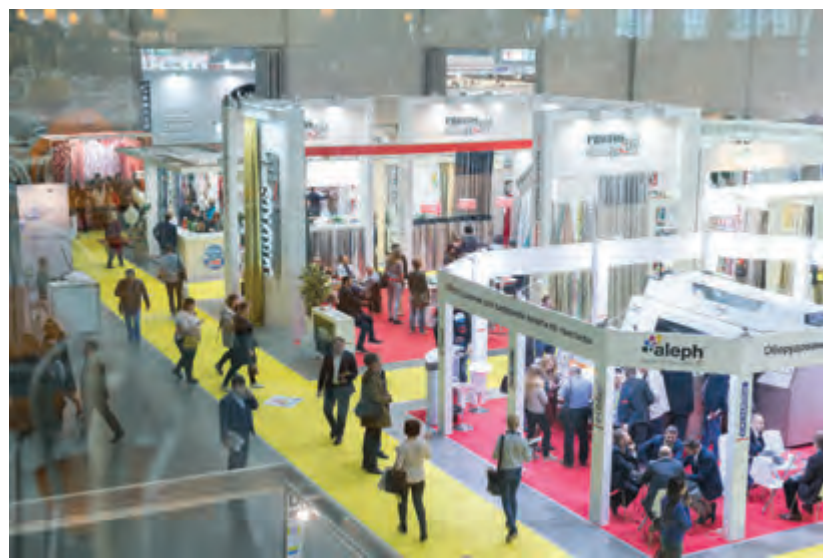
Design Laboratory as a separate area for textile designers to present their works and find a manufacturer for their implementation.

Design Academy, that included lectures, practical workshops and seminars dedicated to textile and interior design. Anne Marie Commandeur from Stijlinstituut Amsterdam was the invited guest of the fringe programme. During the first two days of the fair she made presentations about the Heimtextil Trends 2017/2018, which are considered to be the landmark of international textile industry. And the whole fringe programme attracted a large professional audience of designers and decorators and enabled added value for knowledge exchange.

Textile design is another direction, actively developed at Heimtextil Russia

Surface design in general and textile design in particular is a young, developing industry on the Russian market. Besides, it is an integral part of textile manufacturing business. That's why it is important to promote and develop this direction in Russia and show its participants how this industry functions. One of the significant parts of the fringe programme was the annual design contest for the best collection of textile prints. Kirill Ovchinnikov became the winner of the contest, and in January 2018 he will take part as an exhibitor in International trade fair Heimtextil in Frankfurt. This contest will allow to take the industry of textile design in Russia to a new level.

Heimtextil Russia 2017 has proved its importance for further growth and development of the Russian professional textile industry. The 20th edition of Heimtextil Russia will take place on September 18-20, 2018 in IEC Crocus Expo, Moscow.



სარჩევი

Content

ურბანული ტერიტორიების გაუმჯობესებისთვის	22	For refining of urban territories
სასტუმრო რუმს ყაზბეგი	34	ROOMS HOTEL KHAZBEGI
შილდას საწარმო	44	Shilda's enterprise
KHT House	50	KHT House
პატარა დიდი სახლი	58	The Little Big House
საცხოვრებელი ბინა	64	Residential apartment
უმამი	60	UMAMI



სარჩევი

Content



ჩხირა – ახალი ქართული ბრენდი	74	Chkhira – New Georgian brand
სივრცის თვითმყოფადობა	82	Rustaveli Boutique hotel
SEPO GALLERY	86	SEPO GALLERY
ფერთა სტიქიის ფილოსოფია	90	Color palette philosophy
ლია არქიტექტურული კონკურსი	94	
	96	Car designer
	100	Natia's favorite things

ARCHITECTURE

ურბანული ტერიტორიების გაუმჯობესებისთვის

ინტერვიუ ბატონ ბერტრან ბესთან



ბერტრან ბესი

ლანდშაფტის არქიტექტორი და ურბანული დიზაინერი, დიდი პარიზის პროექტის მენეჯერი (დიდი პარიზის საქალაქო მართვის სტრუქტურა)

– რა შეგიძლიათ გვითხრათ პარიზში ამჟამად მიმდინარე პროექტებზე? თქვენ რაზე მუშაობთ და რა კუთხით?

– ყველა ოცნებობს იმაზე, რომ მოინახულოს პარიზი ან იცხოვროს იქ. მაგრამ ამ ტურისტული იმიჯის მიღმა იმალება დიდი ქალაქის ცხოვრება ეკონომიკური კონკურენციით და ღია კითხვებით: როგორ მოვიზიდოთ მეტი მაცხოვრებელი, როგორ გავაუმჯობესოთ აუცილებელი საზოგადოებრივი მომსახურების (მაგ. ტრანსპორტის, განსახლების, საცხოვრებელი გარემოს) ხარისხი. ყველაზე დიდი პრობლემები და სადავო საკითხები სწორედ საცხოვრებელი გარემოს ხარისხის გაუმჯობესების სფეროში წარმოიშობა: მიმდინარეობს მეტროს ახალი ხაზების მშენებლობა, რომელიც პარიზს გარშემო არსებულ დაბებთან დააკავშირებს (დიდი პარიზის ექსპრესი), ჯერ კიდევ არაა დასრულებული ქალაქის მართვის ახალი სტრუქტურების განხილვა ცენტრალურ ხელისუფლებასთან, დიდ კამათს იწვევს ახალი ნაგებობების გავლენა ქალაქის იერსახეზე და ახლად აშენებული რაიონების ხარისხი. თანაც, ყველაფერ ამას ერთი-ორად ამწვავებს 2024 წლის ოლიმპიური თამაშების მასპინძლობის პერსპექტივა! რა თქმა უნდა, პარიზის ყველა უბანს და გარეუბანს ეს ერთნაირად არ ეხება: პარიზი ხომ მხოლოდ ისტორიული უბნებისგან და ტურისტული ღირსშესანიშნაობებისგან არ შედგება. მაგრამ კეთილმოწყობის პროგრამები, რა თქმა უნდა, მთელ ქალაქს ითვალისწინებს.

ყოველდღე მიწევს მუშაობა ახალ პროექტებზე, რომლებიც ეხება ურბანული ტერიტორიების გაუმჯობესებას ან ქალაქის სხვადასხვა ნაწილებში არსებული საზოგადოებრივი სივრცეების კეთილმოწყობას - ეს შეიძლება იყოს ტრადიციული პარიზული ქუჩების გადახალისება, ან რომელიმე ცენტრალური უბნის გარდაქმნა, ან ახალი სკვერის თუ პარკის მოწყობა, იმიტომ რომ პარიზი ძალიან კომპაქტურადაა დასახლებული და აკლია სიმწვანე. პროექტებს, რომლებსაც მე ვუძღვები, აერთიანებთ წარსულისადმი სათუთი დამოკიდებულება, რადგანაც სწორედ ეს გვეხმარება ურბანულ გარემოს თვითმყოფადობის შენარჩუნებაში. რა თქმა უნდა, მე მარტო არ ვმუშაობ; ყოველ პროექტში ჩართულია შესაბამისი საკონსტრუქტორო ბიუროები იქ მომუშავე ინჟინრებით, არქიტექტორებით, ურბანისტებით, დიზაინერებით და სხვა პროფილის სპეციალისტებით. თითოეული პროექტი განსხვავებულია, იმიტომ რომ ეხება სხვადასხვა გარემოს, ისახავს განსხვავებულ პრობლემებს, აქვს სხვადასხვა მასშტაბი, შესრულების გრაფიკი და ვადები.

FOR REFINING OF URBAN TERRITORIES

Interview with Mr. Bertrand Bes

BERTRAND BÈS

Landscape Architect and Urban designer

Project manager for Greater Paris (Grand Paris metropolitan authority)

– What could you say about current projects underway in Paris? What are you working on and in which way?

– Behind the touristic image of Paris that make so much people over the world dreaming about visiting or living there, there are like in every global city, economic competition and questions on how welcoming more and more inhabitants, on how increasing quality of first services to the public as transportation, dwelling or questions on living environment. On this last point, urban planning and quality of the urban spaces are big issues: works started for building new network of subway lines linking Paris surroundings (called Grand Paris Express), new administrative organization is still under discussion with top levels of State, evolution of the skyline of the city with new constructions or quality of new modern districts are subjects of controversy. And the expectation of hosting the Olympic Games in 2024 make all this much hotter! Of course, all parts of Paris and its surroundings are not concerned in the same way: Paris area is made of much different places which are not all historical districts or touristic places. But not a reason to not benefit of embellishment works!

I am daily working on new projects in the way of refining urban territories or for the improvement of public spaces in different kinds of urban environment. On this point, it can be the reshuffle of some ordinary Parisian streets as the redesign of a central place of downtown. Or creating new public green and recreational gardens because Paris area is a very compact and mineral urban environment that lacks green breathing spaces. In all projects I lead, the main idea remains to take care of the past because it can bring characteristics that will keep or increase the identity of the place. Of course, I am not working alone and for each project I manage a team of specialized design offices which bring together engineers, architects, urban planners, designers and specialists. Each project is different because of its environment but also its size, the kind of challenges, its schedule and time frame (deadlines).





*Bertrand Bes's works: Renewal of central park in Boulogne-Billancourt (Greater Paris area) : plane view after work (project finished)
ცენტრალური პარკის განახლება ბულონ-ბილიანკურში (დიდი პარიზის რაიონი): პროექტი დასრულებულია*

– ცდილობთ თუ არა ძველ უბნებში არსებულ ისტორიული ელემენტების გადარჩენას?

– ისტორიული მემკვიდრეობის დაცვის მექანიზმები ჩვენთან ჯერ კიდევ დიდი ფრანგული რევოლუციის ეპოქიდან არსებობს. მაგრამ საზოგადოებრივ მემკვიდრეობაზე ზრუნვის პოლიტიკა დაიბადა მე-19 საუკუნეში ცნობილი ფრანგი მოაზროვნეების, მწერლების და არქიტექტორების მოღვაწეობიდან - სწორედ მათ უნდა ვუმაღლოდეთ ისტორიული მონუმენტის ცნების ჩამოყალიბებას, რომანტიკული სტილის შექმნას, მრავალი ისტორიული ძეგლის (მაგ. პარიზის ღვთისმშობლის ტაძრის, ქალაქ კარკასონის მედიევალური არქიტექტურის და ა.შ.) დაცვას და რესტავრაციას. მე-20 საუკუნეში, იქმნება ისტორიული ძეგლების დაცვის საკანონმდებლო ბაზა, ისტორიული მემკვიდრეობის ცნება ვითარდება და ზუსტდება; ახლა იგი როგორც მატერიალურ, ისე არამატერიალურ ფასეულობებს მოიცავს. ახლა ამ წესების და კანონების დაცვა სავალდებულოა, ველარავინ მოექცევა ურბანულ გარემოს ისე, თითქოს ეს ცარიელი ქალაქის ფურცელი იყოს. რა თქმა უნდა, დიდი პროექტებს მრავალფეროვანი გავლენის ფაქტორები და ზენოლა ახლავს თან; სწორედ ამიტომ ვთქვი, რომ პარიზში და მის შემოგარენში ახალი უბნების თუ ნაგებობების მშენებლობა დიდ წინააღმდეგობებთანაა დაკავშირებული. სულ უფრო მეტი

ადამიანი იაზრებს ისტორიული გარემოს რეალურ მნიშვნელობას და მისი დამახინჯების თუ დაკარგვის საფრთხეს. ამდენად, ქალაქის გაფართოების და თანამედროვე საჭიროებებისადმი მორგების შესაძლებლობები საკმაოდ შეზღუდულია. მაგრამ მე ვფიქრობ, რომ ნამდვილ პროფესიონალებს სწორედ ამ პირობებში ეძლევათ საშუალება შეიმუშაონ თავიანთი საუკეთესო პროექტები.

მართალია ეს ჩემი ამჟამინდელი პროფესიული საქმიანობის სფეროს არ მიეკუთვნება, შემიძლია გითხრა, რომ ყოველთვის უფრო მარტივია დაიცვა ის, რაც ადგილს კოლორიტს ანიჭებს. ასეთი საქმიანობა დიდ ინტერესს წარმოადგენს ადგილობრივი მოსახლეობისთვის, ისინი თვალნათლივ ხედავენ, რომ მათ საცხოვრებელ გარემოზე ზრუნავენ და არა უბრალოდ ასუფთავებენ და არემონტებენ; მათ სიამოვნებთ, რომ მათი გრძნობები და მათი საცხოვრებელი გარემო სხვათა ყურადღების საგანს წარმოადგენს. რა თქმა უნდა, არსებობს სპეციალური სახელმწიფო სტრუქტურები და რეგიონალური სამსახურები, რომლებსაც ევალებათ ისტორიული მონუმენტების და მათი უშუალო გარემოს დაცვასთან დაკავშირებული წესებისა და კანონების დაცვის მონიტორინგი. ყოველივე ეს ემსახურება ისტორიული მემკვიდრეობის დაცვას, მაგრამ არ გამოირიცხავს ურბანული გარემოს ევოლუციას. ქალაქი ხომ ცოცხალი, მზარდი კრეატიული სივრცეა.

– Are you trying to save historical elements in old districts?

– Devices to protect the heritage were set up in France since the French Revolution. But it was in the nineteenth century that a public heritage policy was born with the creation of the concept of Historic monument that comes from the works of famous French thinkers, writers and architects that created the romantic style or who allowed the preservation and restoration of many ancient monuments such as the Cathedral of Paris or the medieval city of Carcassonne in the south of France for example (my native city). Throughout the twentieth century, heritage protection legislation is expanding and accompanies the evolution of the concept of heritage, now consists of tangible and intangible assets. On this basis, the laws and rules are now important and not allow for project promoters to do like if urban spaces were like white paper! Of course, there are all kinds of pressures around bigger projects and that why I said there were high stakes and controversies over some projects of building new districts, new towers in Paris and close surroundings. Because also more and more people understand what old districts qualities are. And what could be change badly or lost. Thus the way to increase and adapt the city to current needs is thin and challenging. But I think it is in these conditions that good professionals are able to propose indeed the best projects!

Even if it is not my daily work for my professional occupation for now, I can point out that it is always easy to protect something that give the spirit of the place. And much time this can be very simple and it will be of great interest for future or just for inhabitants because, for them, it will show that you take care of their living environment not just in the way to make it more modern, cleaner or easy to live. That you take into account also their feelings and the history of their place of life. Of course there are also commissions and territorial services of the State to control and monitor compliance with rules and laws on historic monuments and their surroundings. The whole goes in the same direction of the protection of the heritage, without forbidding the evolution of the city. The city must remain a living place, an evolving creative space!



Creation of a new public garden in Boulogne-Billancourt in relation with new housing program (Greater Paris area)

ახალი საზოგადოებრივი ბაღის შექმნა ბულონ-ბილიანკურში, ახალ საცხოვრებელ ფონდთან დაკავშირებით (დიდი პარიზის რაიონი):



central place of a village called Marnes la Coquette (Greater Paris area): project view 1

სოფლის - მარსენ დე კოკეტის ცენტრი (დიდი პარიზის რაიონი): პროექტი, ხედვა 1;



central place of a village called Marnes la Coquette (Greater Paris area): project view 2

სოფლის - მარსენ დე კოკეტის ცენტრი (დიდი პარიზის რაიონი): პროექტი, ხედვა 2;



Central place of Issy les Moulineaux (Greater Paris area):

ისი ლე მულინოს ცენტრალური ადგილი (დიდი პარიზის რაიონი): პროექტი დასრულებულია



*View of the Seine river and Notre-Dame cathedral
ხედი ნოტრდამის ტაძარსა და მდინარე სენაზე*

– რა აზრის ხართ თბილისის ძველ უბნებზე? იქ არსებული ისტორიული ელემენტები სათანადოდაა დაცული?

– თქვენ ალბათ თბილისის ცენტრალურ რაიონებს გულისხმობთ. უბრანული ლანდშაფტის ნაკითხვა ასეთ დიდ ქალაქში ადვილი საქმე არაა. მე მომეცა საშუალება დამეთვალეებინა ულამაზესი ალდგენილი ქუჩები გოგირდის აბანოების უბანში და მარჯანიშვილზე. რა თქმა უნდა, მესმის, რომ თბილისის ღირსშესანიშნაობები ამით არ შემოიფარგლება, მაგრამ ეს ადგილები საკმაოდ საინტერესო იყო ჩემთვის იმის გამო, რომ აქ ჩატარდა თანამედროვე სარემონტო სამუშაოები ისტორიული იერ-სახის შენარჩუნების მიზნით. ორივე შემთხვევაში ჩემთვის აშკარა იყო, რომ ამ ხერხმა გაამართლა, რადგანაც ეს ქუჩები მუდამ ხალხით იყო სავსე. ჩემი აზრით, შესანიშნავია, რომ ალდგენის შედეგად ეს ქუჩები საფეხმავლო გახდა. ეს მეტად მნიშვნელოვანია, განსხვავებით იმ პროექტებისგან, როდესაც სარესტავრაციო ან სარემონტო სამუშაოები საავტომობილო მოძრაობის მასშტაბებზეა მორგებული. ხაზგასმულია ის, რაც ჩემთვის ქართული არქიტექტურის ტრადიციულ ელემენტებს წარმოადგენს: ფერადი ფასადები, აივნები, კარები, შენობების მოცულობები და მასშტაბები; განსაკუთრებული ყურადღება მიეცა საზოგადოებრივი სივრცეების კეთილმოწყობას და გამწვანებას, დამონტაჟდა სკულპტურული დიზაინის მქონე ქუჩის ავეჯი. ეს იმისთვის კი არ გაკეთდა, რომ ქუჩები მუზეუმად ქცეულიყო, არამედ იმისთვის, რომ ძველი უბნები გამოცოცხლებულიყო!



*view of Paris
ხედი პარიზზე*



*View of touristic place in Montmartre with painters
ხედი მონმარტრის ტურისტული ადგილებზე, მხატვრები*



*View of typical touristic street in Montmartre district
ტიპიური ტურისტული ქუჩის ხედი მონმარტრის რაიონში*

– What you think about Tbilisi old districts? Are there historical elements saved?

– I think you mean central districts of Tbilisi. Urban landscape reading is not really easy in such a large city! I was lucky to see nice refurbished streets and places around sulfur baths or in another district at Marjanishvili street for example. I am sure i didn't see all places interesting in Tbilisi ! These places were enough interesting for me because the current development has been carried out to highlight the heritage legacy. For each, I saw that it works because there are much people there, days and nights. And for me, it is great because the redevelopment is on a pedestrian scale. That is very important in opposition with districts of the city whose restoration or improvement is fixed on the scale of the car. Going futher, what is for me traditional elements of georgian architecture have been highlighted : colored facades, balconies, doors, buildings volume and scales, public spaces with special attention to soil treatment and street furniture designed like scuptures. And all this has not been done to make it a museum but to revive an old district!



*view of old wine cellar rehabilitated in restaurant and shops mall
in Paris (Cour Saint-Emilion)
ძველი ღვინის სარდაფის რეაბილიტაცია, რესორანში, პარიზის სავაჭრო ცენტრში*



*view of Paris and towers of Financial district of La Defense
პარიზის ხედი და კომერციული რაიონის ცათამბრჯენები*

– რა მიზნით ეწვიეთ თბილისს?

– მე ჩამოვედი საქართველოს დიზაინერთა კავშირის თავმჯდომარის თამარ კიკალეიშვილის მოწვევით. ეს ჩემი მეორე ვიზიტია საქართველოში. ქალბატონ თამარს დიდი ხანია ვიცნობ; ადრე ჩვენ ერთად ვიყავით ჩართული რამდენიმე პროექტში და ვორქშოპში საფრანგეთში. ერთმანეთთან კავშირი არ დაგვიკარგავს და რამდენიმე თვის წინ, როდესაც მან შემომთავაზა შენახა როგორ შეიცვალა თბილისი ჩემი პირველი ვიზიტის შემდეგ (პირველად ვარდების რევოლუციამდე ცოტა ხნით ადრე ვიყავი აქ ჩამოსული), მე სიამოვნებით დავთანხმდი. რა თქმა უნდა, ჩემი ვიზიტის მიზანი არაა ტურიზმი ან წარსულისა და აწმყოს შედარება. ჩვენი ძირითადი იდეა იყო საუბრები ისეთ თემებზე, როგორცაა ურბანული დაგეგმვის და არქიტექტურის გავლენა ქალაქის იერსახეზე; ძველი სიმბოლოების და ისტორიული მემკვიდრეობის მნიშვნელობა ადგილობრივი მოსახლეობის საზიარო კულტურულ სივრცეში; მემკვიდრეობის მნიშვნელობის წარმოჩენა და მოსახლეობის სიამაყის (ან თუნდაც ეკონომიკური განვითარების) საგნად ქცევა და მისი დაკარგვის საშიშროება; ისტორიული მემკვიდრეობის როლი არქიტექტორების და დიზაინერების შემოქმედებით საქმიანობაში, რომელიც, თავის მხრივ, ხაზს უსვამს საქართველოს თვითმყოფადობას. მართალია, დღესდღეობით ურბანული განვითარების მთავარი ტენდენცია (განსაკუთრებით ევროპაში) გარემოს დაცვა და ეკოლოგიური მდგრადობაა, საკუთარი ფესვების და წარსულის მონაპოვრის დაინყება შეიძლება კატასტროფად იქცეს. რატომ უნდა ვენვიო თბილისს, რატომ უნდა გამიჩნდეს აქ ცხოვრების სურვილი, თუ მსგავს გარემოს სხვა ადგილებშიც ვიპოვი?



– What is the reason of your coming in Tbilisi?

– I came on the invitation of Tamar Kikaleishvili, head of Georgian Designers Union. This is second time in Georgia for me. I know her for a long time because we worked together on some common projects and workshops in France long time ago. We kept links and naturally few months ago, she offered me to show me how Tbilisi moved on since my first visit (just before Rose Revolution), I agreed. Of course, the aim of my visit is not a question of tourism, a comparison past/present. Our main idea was to discuss about how urban planning and architecture are making the image of the city. How all trademarks and legacies of the past are part of the common heritage of its inhabitants. How this can be increased and source of pride (or even economic development), or lost forever. And for architect and designers, how this historical patrimony could be look together as an interesting source of creativity to keep and continue to make Georgia this place so special and interesting. This is the challenge to deal with. Even if the main idea of development of city especially in Europe is now to go to green sustainable cities, forget about their roots, what they are for each, made of specific heritages could be a disaster. Why coming to Tbilisi if I can live and see the same somewhere else?



view of refurbished central place of the village called Lagrasse (south of France)

სოფელი ლურგასის რესტავრირებული ცენტრი (სამხრეთ საფრანგეთი)

– რას ფიქრობთ საქართველოს რეგიონებზე? როგორ უნდა წარემართოთ მათი განვითარება? რა პრინციპებით ვითარდება ტურიზმი საფრანგეთში?

– საქართველო მეორე მსოფლიო ომის შემდგომი პერიოდის საფრანგეთს მომაგონებს. იმ წლებში გამოიკა ერთი საკმაოდ რეზონანსული წიგნი სათაურით „პარიზი და ფრანგული უდაბნო“; მასში მოთხრობილია როგორ უპროპორციოდ იზრდებოდა დედაქალაქი პარიზი, როგორ კარგავდნენ მოსახლეობას რეგიონები, როგორ ხდებოდა სოფლების მიტოვება. პარიზსა და რეგიონებს შორის არსებული დისბალანსის საკითხი ქვეყნის ქალაქგეგმარებითი პოლიტიკის ერთერთი ქვაკუთხედი იყო 1950-1960-იან წლებში: მიმდინარეობდა რეგიონალური ცენტრების განვითარება, მძლავრი სატრანსპორტო ინფრასტრუქტურის მშენებლობა... შემდეგ, ეკონომიკურმა და სოციალურმა ძვრებმა გამოიწვია ხალხის მასიური გადასახლება ქვეყნის ყველაზე ლამაზ და პერსპექტიულ რეგიონებში (რომლებსაც, აშშ-ს მსგავსად, მზის სარტყელი ეწოდა). პოლარიზაციის და არაპროპორციული განვითარების პრობლემები დღესაც აქტუალურია. 1990-იანი წლებში მთიანი რეგიონების ღარიბი მოსახლეობის დასახმარებლად ამუშავდა ახალი მექანიზმები, მაგალითად სოფლის განვითარების ევროპული პროგრამა LEADER, რომელიც დღესაც მიმდინარეობს. ეს და სხვა მსგავსი პროგრამები მიზნად ისახავს სოფლებში ახალი პროექტების განხორციელების მხარდაჭერას. ბოლო ათწლეულების მანძილზე შეიცვალა ტურიზმის სპეციფიკაცია: მასობრივი ტურიზმი, რომელიც ყოველ სეზონში აწყდება ფრანგულ ზღვისპირეთს, თანდათან უთმობს პოზიციებს ადგილობრივ პროდუქტს, რომელიც ემყარება ლოკალურ ტრადიციებს, ლოკალურ იდენტობას. ხალხს სულ უფრო და უფრო აინტერესებს ავთენტურობა.

ჩემის აზრით, საქართველოს ძალიან გაუმართლა. თქვენ ახლა გზაჯვარედინზე ხართ. თბილისში დავინახე საინტერესო თანამედროვე აღჭურვილობა და ნაგებობები, ახალი კომერციული ცენტრები და გაუმჯობესებული საგზაო ინფრასტრუქტურა. მთაში, მაგალითად, გუდაურში, იწყება თანამედროვე სათხილამურო კურორტის მშენებლობა, რომელიც მსოფლიოს საუკეთესო სამ-

თო სათხილამურო კერებს გაუწევს კონურენციას (მერე რა, რომ სივრცის ორგანიზება და დაგეგმვა აკლია). იგივენივლიად, მცხეთაში განხორციელდა ტურისტული ცენტრის რესტავრაციის შესანიშნავი პროექტი.

მაგრამ მეორეს მხრივ, მე ვფიქრობ, რომ თქვენი ტრადიციები ჯერ კიდევ ცოცხალია და პირვანდელი სახითაა შემონახული სოფლებში. ამ მემკვიდრეობას ამა თუ იმ სახის მხარდაჭერა სჭირდება. მოქმედების სქემა ნათელია და მას მხოლოდ განხორციელება უნდა: სახელმწიფომ უნდა დააფინანსოს ინფრასტრუქტურის (გზების, ქსელების) განვითარება და აამალოს მოსახლეობის ცნობიერება მატერიალური და არამატერიალური ისტო-



view of a street in the village of Lagrasse (south of France)

სოფელი ლურგასის ქუჩა (სამხრეთ საფრანგეთი)

რიული მემკვიდრეობის და ტრადიციების მნიშვნელობის და ფასეულობის საკითხებზე. არანაკლებ მნიშვნელოვანია შესაბამისი საკანონმდებლო ბაზის შექმნა. რადგანაც ევროპული ტურისტების უმრავლესობა საქართველოში სწორედ მისი თვითმყოფადობის, ცხოვრების სტილის, ხელუხლებელი ბუნების და ქალაქებისა თუ სოფლების უნიკალური იერსახის სანახავად ჩამოვა.

view of renovated facades of the village called Alet-les-Bains (South of France)

სოფელი ალეტ ლე რაინის რესტავრირებული ფასადები (სამხრეთ საფრანგეთი)





*view of the village called Saint-Martin le Viel (renovated facades) (south of France)
სოფელი სან მარტენ ლევიელის რეკონსტრუირებული ფასადები (სამხრეთ საფრანგეთი)*

– What do you think about regions in Georgia? How we should develop them? And what are the principles set up in France to develop tourism?

– I think Georgia still looks a bit as France after end of Second World War. There was a famous book edited at that time called „Paris and the French Desert“. It was about the disproportionate swelling of the capital city, Paris. How regions were losing their population, villages were neglected, abandoned. The idea of an imbalance between Paris and the regions was at the centre of the spatial planning policies carried out in the 1950s and 1960s: development of the regional capitals, major policies for the

construction of major transport infrastructures... Then, economic and societal changes have led to a shift of population towards the most pleasant and dynamic regions (called Sun Belt like in the USA). Till now, there are still problems of polarization and development disparities. To help the poorest or mountainous territories, there are since the 1990s new tools like the LEADER program: a European Program for Rural Development (4th generation now). The aim is to support pilot projects in rural areas. Moreover, in terms of tourism, expectations have also evolved considerably during the last decades: from the mass tourism still visible on the coasts in summer, the demand slips



*Logo of the economic and touristic program implemented by local regional authority (Conseil Départemental de l'Aude) with the financial help of Leader program
ადგილობრივი რეგიონალური ორგანიზაციის - Conseil Départemental de l'Aude -ის ლოგო, რომელმაც განახორციელა ტურისტულ-ეკონომიკური პროგრამა, პროგრამა „ლიდერის“ ფინანსური მხარდაჭერით.*



*Logo of the touristic program on historic castles in South of France (local authority of Aude).
სამხრეთ საფრანგეთის ისტორიული ციხეების ტურისტული პროგრამის ლოგო*

towards needs of local products, anchored in local traditions, markers of the identity. People ask more and more for authenticity.

I think Georgia is lucky to be at a crossroads now. I saw new interesting modern equipment and buildings in Tbilisi, new commercial mall and improved road infrastructures. In mountain, I saw for example in Gudauri the beginning of construction of modern winter sports resort like best world places (even if I felt it looks lacking of spatial organization and planning). In the same way, Mtskheta was rebuilt as a nice touristic place around its cathedral.

But in other hand I think there are still very lively traditions, the villages are still very authentic. Heritage is still there waiting for some kind of an enhancement. Thus the solutions for Georgia are already underway and must be push on: state investments in infrastructures (roads, networks) and awareness of the value of heritage inherited, material as intangible (traditions). In support the regulatory framework is very important. Because what most European tourists will come to find in Georgia is authenticity, in the way of living, in the preservation of large natural landscapes or in the spirit of villages and cities through their architectures.



*view of a street refurbished in the village called Saissac (South of France)
სოფელი საისაკის რესტავრირებული ქუჩა (სამხრეთ საფრანგეთი)*



*central street refurbished in the village of Molleville (south of France)
სოფელი მოლევილის ცენტრალური რესტავრირებული ქუჩა (სამხრეთ საფრანგეთი)*



*view of new modern district built in an old military plot keeping the frame in Issy les Moulineaux (Greater Paris area)
 ისი ლე მულინოს ძველ სამხედრო ბაზის ტერიტორიაზე აღმოცენებული ახალი თანამედროვე რაიონი (პარიზის დიდი რაიონი)*

– რას ურჩევდით ქართველ არქიტექტორებს? როგორი უნდა იყოს მათი ჩართულობა ქვეყნის განვითარებაში, რა გზით შეუძლიათ მათ ხელი შეუწყონ ტურისტების მოზიდვას?

– საქართველო უმშვენიერესი ქვეყანაა; აქ შესანიშნავი ხალხი ცხოვრობს. თქვენი ქვეყნის სილამაზა მის პეიზაჟებში, ქალაქების მრავალფეროვან არქიტექტურაში, რომელიც სხვადასხვა ისტორიული ეპოქიდან გერგოთ მემკვიდრეობად. ჩემის აზრით, მთავარი გამოწვევა სწორედ ამ მრავალფეროვნების შენარჩუნება და გამდიდრებაა. პირველ ყოვლისა, ნუ დაუშვებთ ამ მემკვიდრეობის რაიმე ნაწილის განადგურებას. თანამედროვე არქიტექტურამ უნდა წარმოაჩინოს საზოგადოებაში არსებული განზრახულობა, ამბიციები, მაგრამ არავითარ შემთხვევაში - წარსულის მემკვიდრეობის განადგურების ხარჯზე. თქვენ სათუთად უნდა მოუაროთ თქვენს მემკვიდრეობას, მაგრამ ეს საშუალებას გაძლევთ გამოიჩინოთ კრეატიულობა, მოახდინოთ არქიტექტურული და ურბანული ელემენტების გადათამაშება. ნუ ცდილობთ სხვაგან განხორციელებული კონცეფციების ბრმად გამეორებას, ქართული კულტურა ხომ უკვე უდიდეს სიმდიდრეს ატარებს თავის ნიაღში. არქიტექტურამ ხელი უნდა შეუწყოს ამ კულტურის გავრცელებას. ტურისტები ხომ სწორედ ავთენტურობას ეძებენ და ენთუზიაზმით გამოეხმაურებიან თქვენს გამოწვევას!

ინტერვიუ მოამზადა საქართველოს დიზაინერთა კავშირის თაემ ჯდომარემ, თამარ კიკაბერიძემ





– What is your advice for Georgian architects to participate in development of the country? In the way to attract more tourist?

– Georgia is a beautiful country with wonderful people. With much beauties, in its natural and rural landscapes like in the diversity of existing architectures in its cities, inherited from the different epochs of its past. For me the challenge is really the preservation and enrichment of this variety. And above all do not erase anything. Contemporary architecture must be carried by an intention, an ambition. And should not be done to the detriment of all accumulated heritage, physically as by the proximity scale report between old and new buildings. To be humble and creative with heritage, imaginative also in the reinterpretation of architectural and urban elements. In the first place do not especially seek to import concepts from elsewhere, forget about copied / pasted. Georgian culture is already so rich! Architecture must be a driving force behind the spread of Georgian culture. Tourists look for authenticity and will respond to the call!

**Interview by head of Georgian Designers Union,
TAMAR KIKALEISHVILI
Exclusively for STYLE Magazine**



**view of a modern district of Paris (modern National Library district)
პარიზის თანამედროვე რაიონი (ნაციონალური ბიბლიოთეკის თანამედროვე რაიონი)**



**view of new concert hall of Boulogne-Billancourt built on an island in the Seine River
ბულონ-ბილიანკურის ახალი საკონცერტო დარბაზი კუნძულზე მდ.სენაში**



**view of new concert hall of Boulogne-Billancourt built on an island in the Seine River : aerial view
ბულონ-ბილიანკურის ახალი საკონცერტო დარბაზი კუნძულზე მდ. სენაში აეროხედი.**

სასტუმრო რუმს ყაზბეგი

არქიტექტორები: გოგა ჩხეტია, ია ჩხეერია

ადგილმდებარეობა: სტეფანწმინდა, საქართველო

ინტერიერის დიზაინი: ROOMS - ნატა ჯანბერიძე, ქეთი თოლორაია (www.rooms.ge)

ფართი: 8200.0 კვ. მ.

პროექტის დასრულების წელი: 2012

ფოტოების ავტორი: ირაკლი ბუიშვილი



ROOMS HOTEL KHAZBEGI

ARCHITECTS: Goga Chxetia, Ia Chekheria

LOCATION: Stepantsminda, Georgia

INTERIOR DESIGN: ROOMS - Nata Janberidze, Ketii Toloraia (www.rooms.ge)

AREA: 8200.0 sqm

PROJECT YEAR: 2012

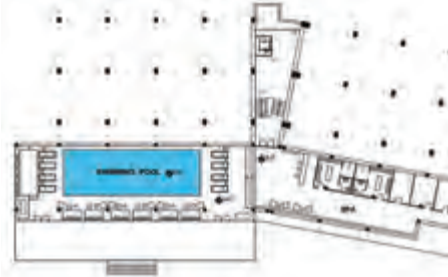
PHOTOGRAPHS: Irakli Buishvili



ყაზბეგი ტურისტული სამოთხეა თვალწარმტაც თერგის ხეობაში. აქ ტურისტებს ბევრი რამ იზიდავს: ფრინველების გადაფრენა, ალპინიზმი, ციხე-სიმაგრეები და კომპლექსი. ყაზბეგი, რომელიც ქართულ-რუსული საზღვრიდან ათიოდე კმ-ის მოშორებით მდებარეობს, თავს მყინვარწვერის ნარმტაცი ხედითა და გერგეთის სამებით იწონებს. საზღვრის მიმდებარედ არსებობა მუნიციპალიტეტს სატრანსპორტო კვანძის ფუნქციასაც ანიჭებს, ახლადგაჩენილი კაზინო და ექსტრემალური სათხილამურო შესაძლებლობები (მაგ. heli ski) კი ამ ადგილს ტურისტებისთვის კიდევ უფრო მეტ მიმზიდველობას სძენს.



- I FLOOR



I-II-III FLOOR



GROUND FLOOR





„რუმის“, რომელიც 15-მილიონიანი ინვესტიციის შედეგია, დაახლოებით 2012 წლის ივლისში გაიხსნა. მისმა გაჩენამ ადგილობრივი მოკრძალებული სასტუმრო ინფრასტრუქტურა დრამატულად გააფართოვა. ინვესტირებმა, თბილისის „ჰოლიდი ინის“ აქციონერებმა საკუთარ თავზე აიღეს ყაზბეგში თანამედროვე მაღალი სტანდარტების სასტუმროს აშენება.



არქიტექტორისგან. Rooms-ის ამოცანა იყო 156-სადინებლიანი სასტუმროს ინტერიერის და ექსტერიერის დიზაინის დამუშავება. ვინაიდან სასტუმრო „რუმსი“ კავკასიონის ჯადოსნურ მთებში უნდა აშენებულიყო, Rooms-მა მიზნად დაისახა ერთგვარი ოცნების სასტუმროს შექმნა. პროექტზე მუშაობის დაწყება დიზაინერებს ნოლიდან არ მოუწიათ: მათ უნდა გამოეცოცხლებინათ მთაგორიან პეიზაჟში ჩაკარგული საბჭოთა ტურისტული ბაზა. Rooms-მა წარმატებით გაართვა თავი ამ ამოცანას. სასტუმროს ფორმები და ფერები ორგანულად იმეორებს ყაზბეგის მთების ფერებს. შორი მანძილიდან, გარკვეული კუთხიდან ისე ჩანს, თითქოს მთის წვერები შენობას სახურავივით ადევს თავზე.

სასტუმროს ფასადი ხითაა მოპირკეთებული; გრძლად გაყოლებულ აივნებზე ლითონის ტიხრებითაა გამოყო-



ფილი ცალკეული ოთახების შესაბამისი ინდივიდუალური სივრცეები. ამგვარად ნარმოქმნილი ვერტიკალური და ჰორიზონტალური ხაზები შენობას მარტივ, დაცულ და გეომეტრიულ იერს ანიჭებს. იგივე კონცეფციას იმეორებს ნაგებობის ფერები და კონტურები, რომლებიც ორგანულად ერწყმის და კიდევაც ალამაზებს თავბრუდამხვევ მთიან პეიზაჟს. ხის მოპირკეთებაც ამ თითქმის ხელუხლებელ ბუნებაში განსაკუთრებით დინამიურად და მიმზიდველად გამოიყურება; სამთო ტურისტული ცენტრის სტილის ინტერპრეტაცია თანამედროვე კონსტრუქციაში ნარამტებული გამოდგა.

ინტერიერში ბუნებრივი მასალების დომინირება აგრძელებს სამთო ტურისტული ცენტრის სტილს და განსაკუთრებულ კომფორტს და სიმყუდროვეს სთავაზობს სტუმრებს. ფოიეში მეტად თანამედროვე გარემოა შექმნილი, სამრეწველო დიზაინის ელემენტები ერწყმის ტყავის სავარძლებს, რომლებიც თითქოს საგანგებოდაა ნამოღებული რომელიმე კლუბიდან თუ სიგარ-ლაუნჯიდან. ფოიეს საერთო სივრცეში დიზაინერებმა ნიგნის თაროების დახმარებით მყუდრო, განმარტოებული კუთხეები შექმნეს.

რესტორანი სტუმართმოყვარე და მეგობრული სივრცეა, აქ სტუმრებს შეუძლიათ მიუსხდნენ დიდ საერთო მაგიდებს და მიეფიცხონ ბუხარს.

ოთახებში განსაკუთრებულად მშვიდი გარემოა შექმნილი მარტივი დიზაინის, ბუნებრივი მოსაპირკეთებელი მასალების და დაბალი ინტენსივობის განათების დახმარებით.





From the architect: Rooms was aimed to create an interior and exterior concept for mountain hotel with 156 rooms. As „Rooms Hotel“ is situated in magical Caucasian mountains, Rooms wanted to create a dream hotel. The mountainous environment and the existing structure of the former tourist center from soviet times were considered when creating the mood of the hotel's exterior and interior design. If you observe the exterior from a distance, at a particular angle, you read the mountaintops as the building's roof design.

The façade is decorated with wood & metal partitions dividing rooms and balconies while creating vertical and horizontal lines, which give the entire building a simple, protected and geometric look. The exact same concept is perceived in the tones and the shapes of the structure. These features both organically compliment the great outdoors and we can dare say that this building adds to the beauty of the landscape.





The presence of the specific wood finish on such a green environment is breathtakingly dynamic and inviting.

The use of natural materials in the interior creates „mountain hotel“ style, guests feel themselves immediately at home. The ambiance of the lobby is very contemporary, with elements of industrial design combined with leather armchairs found in a club or cigar lounge. While planning the lobby area, we preferred to use furniture to divide the space and create comfortable places with the privacy encountered in a living room.

The Restaurant area is very friendly, where we have a fireplace and communal tables for guests. The rooms of the hotel carry more relaxing aura, which is archived by the use of organic materials, dimmed lighting simplicity.

The façade is decorated with wood & metal partitions dividing the rooms and balconies while creating vertical and





horizontal lines, which give the entire building a simple, geometric look. The exact same concept is perceived in the tones and the shapes of the structure. These features both organically compliment the great outdoors and we can dare say that this building adds to the beauty of the landscape. The presence of the specific wood finish on such a green environment is breathtakingly dynamic and inviting. The effect of a mountain lodge in a mod structure is perceived with a great success.



The use of natural materials in the interior creates „mountain hotel“ style, where guests feel themselves immediately at home. The ambiance of the lobby is very contemporary, with elements of industrial design combined with comfortable leather armchairs found in a club or cigar lounge. Bookshelves divide the space and create comfortable space with the privacy encountered in a living room.

The mountainous environment and the existing structure of a former tourist center from soviet times were considered when creating the mood of the hotels exterior and interior design created by Rooms is simple .The wooden facade and balconies built of steel create vertical and horizontal lines, giving the entire building a simple, geometric look. The shapes and colors reflect the surrounding the Kazbegi mountains.





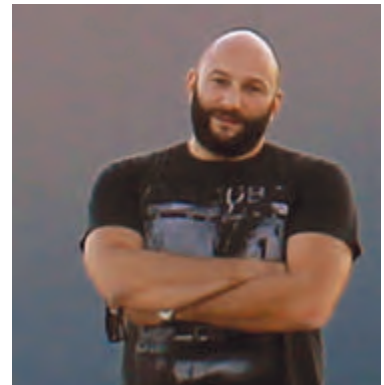


შილდას სანარმო

პროექტის ავტორი: არქიტექტორი დავით დანელია

კონსტრუქტორი: რამაზ აფხაძე

ტიქნოლოგი: ომარ კიკილაშვილი



პროექტის ავტორისგან:

ლვინის კომპანია „შილდა“ 2015 წელს დაარსდა.

„შილდა“-ს სანარმო კახეთის რეგიონის შუაგულში, ყვარლის მუნიციპალიტეტის სოფ. შილდაში მდებარეობს და კავკასიონის ქედის სამხრეთი კალთის ძირშია გაშლილი. ეს უნიკალური ადგილი მოქცეულია მევენახეობის ერთ-ერთ ყველაზე სპეციფიკურ ზოლში – ქინძმარაულის ზონაში.

„შილდას“ სანარმო ორ ჰექტარზეა გაშენებული და აღჭურვილია თანამედროვე იტალიური და ფრანგული დანადგარებით.

სანარმო სეზონზე 2000 ტონა ყურძენს გადაამუშავებს, რაც წელიწადში 1 300 000 - 1 400 000 ბოთლი ღვინის წარმოების შესაძლებლობას იძლევა.

დღეისათვის „შილდა“ 17 სახეობის ღვინოს, საკონიაკე ბრენდებს, ყურძნის არაყსა და ჭაჭას აწარმოებს.

სანარმოს დაპროექტების საწყის ეტაპზე მთავარი ამოცანა ტერიტორიაზე შენობების სწორი განაწილება გახლდათ, რაც შემდგომში მათი ფუნქციური დანიშნულებითა და სანარმოს ტექნოლოგიური ციკლით იყო ნაკარნახევი.

სანარმო კომპლექსი სამი ძირითადი ნაწილისგან შედგება. პირველია ყურძნის მიმღები და გადამამუშავებელი შენობა, სადაც დანერგული სითხე ღვინდება. მის მიმდებარედ განლაგებულია ღვინისა და საკონიაკე ბრენდის შენობა, სადაც მზადდება საბოლოო პროდუქტი, რომელიც იქვე ინახება. ამ შენობის გვერდით, დასავლეთით, მდებარეობს სპირტსახადი კოშკი, რომელიც რეგიონში თავისი მასშტაბურობით გამოირჩევა.





ტექნოლოგიური და ფუნქციური დაგეგმვის შემდეგ, დღის წესრიგში დადგა შენობის ვიზუალური მხარის გადანყვეტის საკითხი. თავიდან განიხილებოდა მარტივი, „სენდვიჩ პანელის“ მასალის გამოყენების შესაძლებლობა, თუმცა, საბედნიეროდ, დამფუძნებლებთან დამატებითი კონსულტაციის შედეგად, ეს მოსაზრება შეიცვალა და ფასადის მოსაპირკეთებლად ძველი ქართული აგური შეირჩა. ამის შემდეგ, მივიღე გადანყვეტილება, აგურის მოცულობაში „სენდვიჩ პანელის“ მოცულობის ჩასმით, გამეერთიანებინა ძველი და ახალი მასალები და ამრიგად, შენობისთვის შემექმნა ორიგინალური იერსახე. კიდევ ერთხელ ვუხედი მადლობას კომპანიის ხელმძღვანელობას ამ შესაძლებლობისთვის.

კონცეფციის მთავარი ამოცანა მარტივი გადანყვეტილებით (თანამედროვე „სენდვიჩ პანელისა“ და ძველი ქართული აგურის შეზავება) საინტერესო შედეგის მიღება იყო. ამ კომბინაციაში, ვფიქრობ, დიდი როლი „სენდვიჩ პანელის“ ფერმაც შეასრულა. გარდა ამისა, გასათვალისწინებელია მცირე არქიტექტურული დეტალები, რომლებიც კომპლექსს გამორჩეულ ელფერს სძენს - მაგალითად, მასიური ხის ცენტრალური კარები ყურძნის გადამამუშავებელ შენობაზე და ძველი კრამიტის ჩარდახი ღვინისა და კონიაკის ბრენდის ჩამომსხმელ შენობაზე...









SHILDA'S ENTERPRISE

AUTHOR OF PROJECT: Architect David Danelia
CONSTRUCTOR: Ramaz Apkhadze
TECHNOLOGIST: Omar Kikilashvili
TECHNOLOGIST: The wine company was founded in 2015



FROM AUTHOR OF PROJECT:

Shilda's enterprise located in the heart of the Kakheti region, at Shilpa village of Kvareli municipality.

The „Shilda“ plant is located on two hectares and equipped with modern Italian and French facilities.

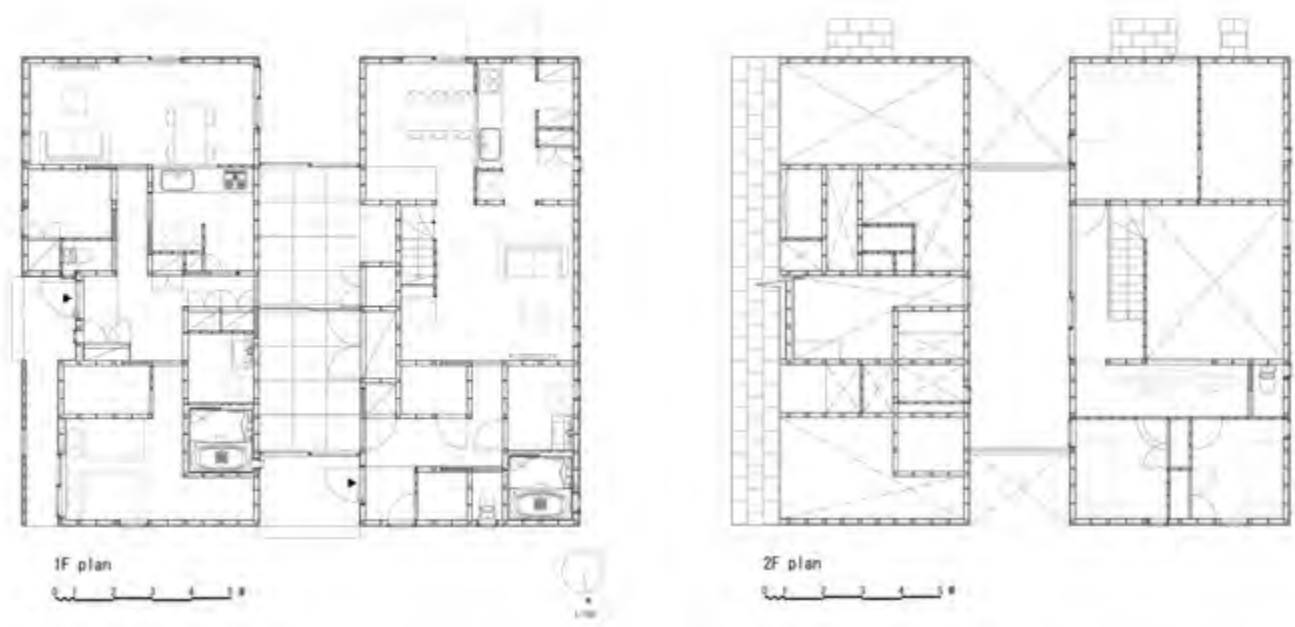
At the initial stage of the design of the enterprise the main task was proper distribution of buildings in the area.

The enterprise complex consists of three main components. The first is the grape receiver and processing building, where the fluid is written and transformed into wine. The nearby located wine and cognac brand building, where the final product is prepared and stored. Next to this building, the west is located Alcohol distillation tower, which is distinguished by its size in the region. Besides, remarkably small architectural details, which gives the complex a distinctive self.





KHT HOUSE





არქიტექტორები: I.R.A.

აღმგებლები: კაპოკუ, იამაგატას პრეფექტურა, იაპონია

მთავარი არქიტექტორი: International Royal Architecture

დიზაინერი: აკინორი კასეგაი, დაისუეე ცუნაკავა

კონსტრუქცია: KAP

ფართი: 197.0 კვ. მ.

პროექტის შესრულების წელი: 2013

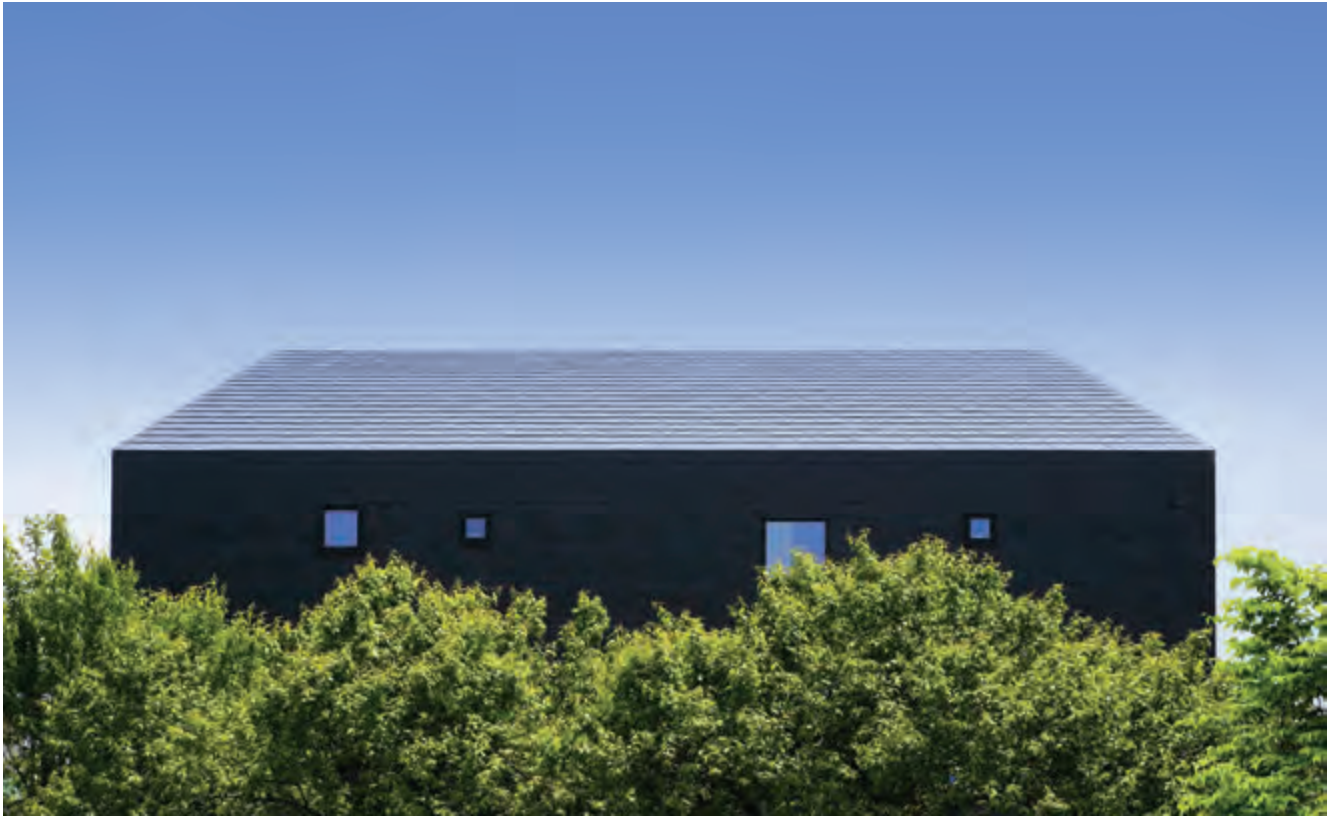
ფოტოების ავტორი: ნობუაკი ნაკაგავა

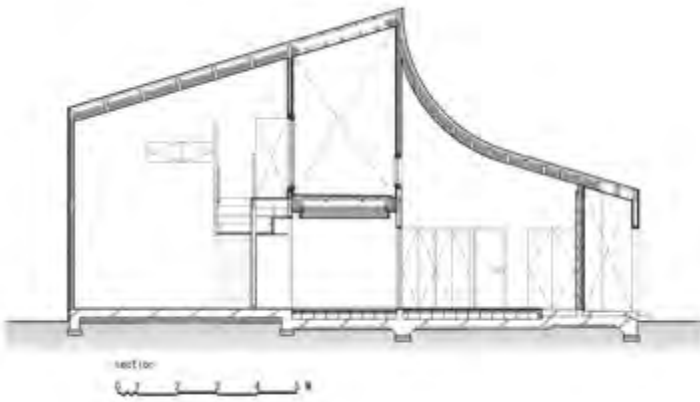
არქიტექტორისგან: წარმოგიდგენთ ორი ოჯახისთვის განკუთვნილი საცხოვრებელი კომპლექსის პროექტს. კომპლექსში შედის ერთსართულიანი სახლი ოჯახის უფროსი თაობისთვის და ორსართულიანი სახლი ახალგაზრდებისთვის, რომლებსაც ერთმანეთთან აკავშირებს იაპონურ სტილში შესრულებული დარბაზი ტერასით.

იამაგატას პრეფექტურაში ზამთარი მძიმეა და სახლები ხშირად ზიანდება თოვლისგან; კლიმატური პირობების გათვალისწინებით, საცხოვრებლის სახურავი და კედლები ნაწილი დაფარულია თეთი-ალუმინის ფურცლებით, ხოლო კედლების ის ნაწილი, რომელიც მხოლოდ არყის ხის პანელებითაა მოპირკეთებული, საკმარისად მყარია, რომ თოვლის წნეხს გაუძლოს.

ვინაიდან ჩვენს მიერ დაპროექტებული რეზიდენცია ორი ოჯახისთვისაა განკუთვნილი, კომპლექსის შემადგენელ ორივე ნაწილში დამოუკიდებელი სანიტარული კვანძებია დამონტაჟებული და იაპონური სტილის დარბაზიც, რომელიც ორ სახლს შუაა მოქცეული, ტიხრებითაა აღჭურვილი. საჭიროების შემთხვევაში, მაგალითად ყოველწლიური საოჯახო ცერემონიების დროს, ეს ტიხრები იხსნება.













KHT HOUSE



ARCHITECTS: I.R.A.

LOCATION: Kahoku, Japan

ARCHITECT IN CHARGE: International Royal Architecture

DESIGN TEAM: Akinori Kasegai , Daisuke Tsunakawa

STRUCTURE DESIGN: KAP

AREA: 197.0 sqm

PROJECT YEAR: 2013

PHOTOGRAPHS: Nobuaki Nakagawa



rom the architect. Here we introduce a design plan of the two-family residence in Yamagata prefecture.

It is composed of a one-story house for elder family, a two-story house for younger family, and a japanese style room with a terrace between those houses. The roofs of houses of both sides smoothly connected, although their heights are not equal.

Considering the effects of snow cornice and snow damages, we connect its roof and walls seamlessly with galvalume steel sheets, and the walls which expose birch plywoods in each room support the heavy weight of snow.

Although this is kind of the so-called independent type two-family residence, in which a set of wet area is installed in each house, the japanese style room is placed in between; while the japanese style room is separated in two for each of the families by default, it can also be connected for annual ceremonies.





პატარა დიდი სახლი

მდებარეობა: თბილისი, საირმის გორა
 ფართობი: 60 კვ.მ
 ავტორი: მაია წერეთელი

საცხოვრებელის პატარა სივრცეში კომფორტი ყველგან ზედმიწევნით ფიგურირებს. ულამაზეს ინტერიერულ მონაკვეთთა სივრცის სწორად ორგანიზაცია, ფერისა და ბუნებრივი მასალის ჰარმონია, ოსტატურად მოფიქრებული და გადანაწილებული განათების დიზაინი, საერთო ინდუსტრიულ-ეთნო სტილისტურ გადანწყვეტასთან შესაბამისი ფურნიტურა, გემოვნებით შერჩეული ტექსტილი და აქსესუარები უზადო ეკოლოგიურ გარემოს ქმნის, საერთო იდეითა და თემით გამთლიანებული ვრცელი ჰარმონიული ინტერიერული სახის შექმნას გულისხმობს, რომელშიც დეტალურადაა გათვლილი ყოველი ნიუანსი, გათვალისწინებულია მოცემული გარემოს ფუნქცია თუ სპეციფიკა. თამამად შეიძლება ითქვას, რომ ეს პატარა დიდი სახლი, ერთერთი საუკეთესო საცხოვრებელი სივრცეა თბილისში სადაც ყოფნა არასოდეს მოგებზრდებათ.

ნიმე ლალია

ფოტო: რაფაელ არზუმანოვი











THE LITTLE BIG HOUSE

LOCATION: Sairme hill, Tbilisi

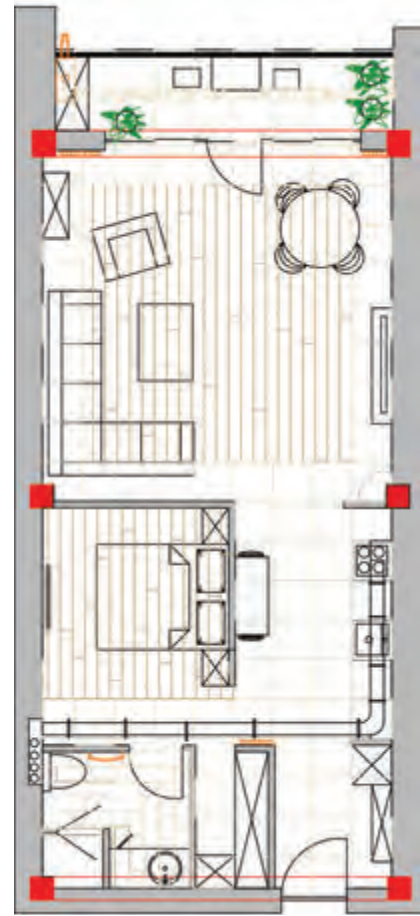
AREA: 60 sq.m.

AUTHOR: Maia Tsereteli

The design solution is highly original - even chairs, tables are far from being standard. Peace and comfort are the main dominants of the place. The refined interior is perfectly organized; harmoniously matched colors and natural materials, skillfully planned and distributed lighting, high quality furniture, conforming to the purpose and style of this or that interior zone, well-chosen textile and accessories form a flawless atmosphere integrated with a general ethno-industrial stylistic theme, highlighting individual character of the space. The Little Big House is the perfect meeting place for friends, families and business partners.

NINO LAGHIDZE

PHOTO BY: *Rafael Arzumanov*





საცხოვრებელი ბინა

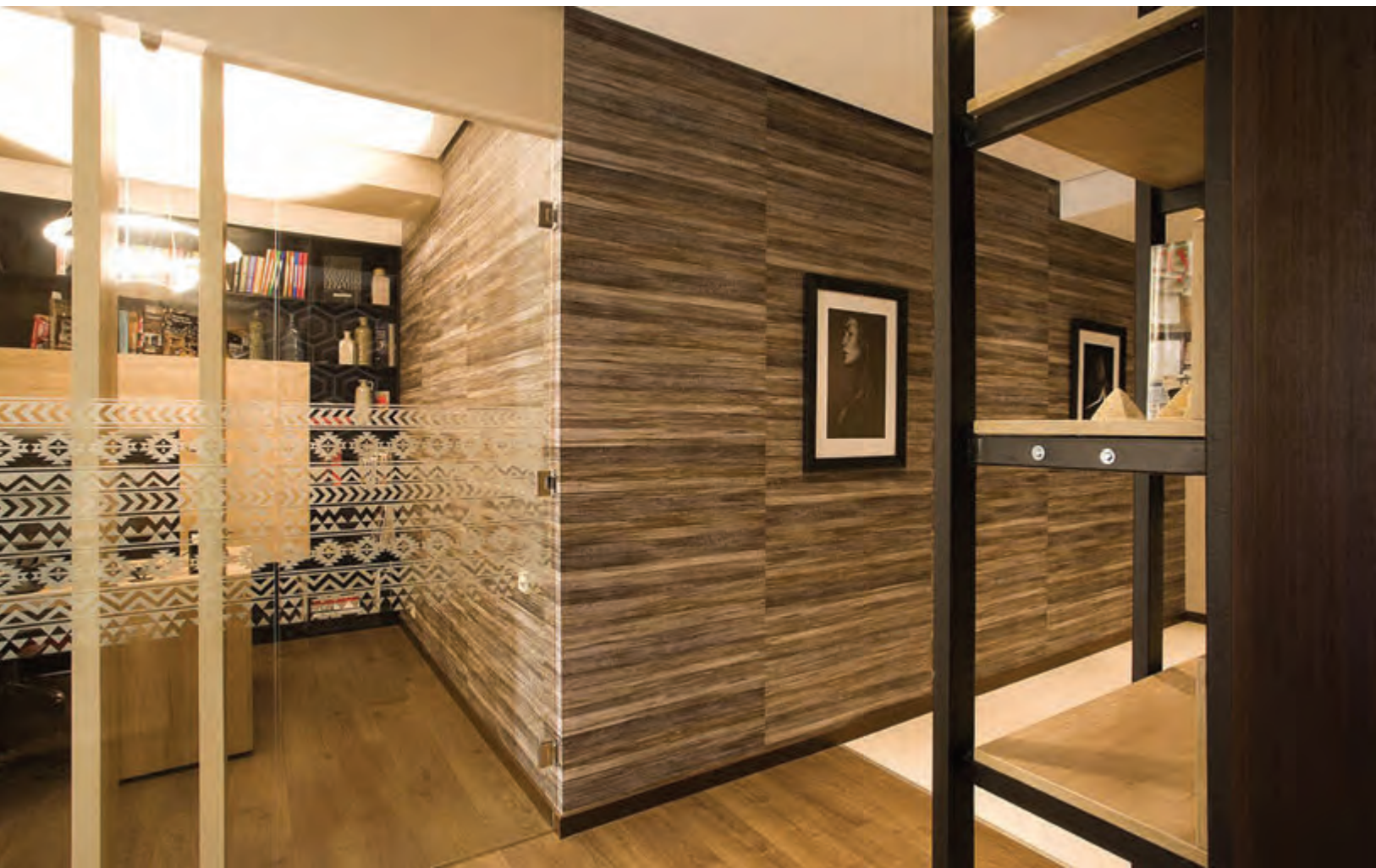
მდებარეობა: თბილისი, იაკობ გოგებაშვილის ქუჩა
ავტორი: ილია ზაქარაია. საპროექტო სტუდია „კუბი“

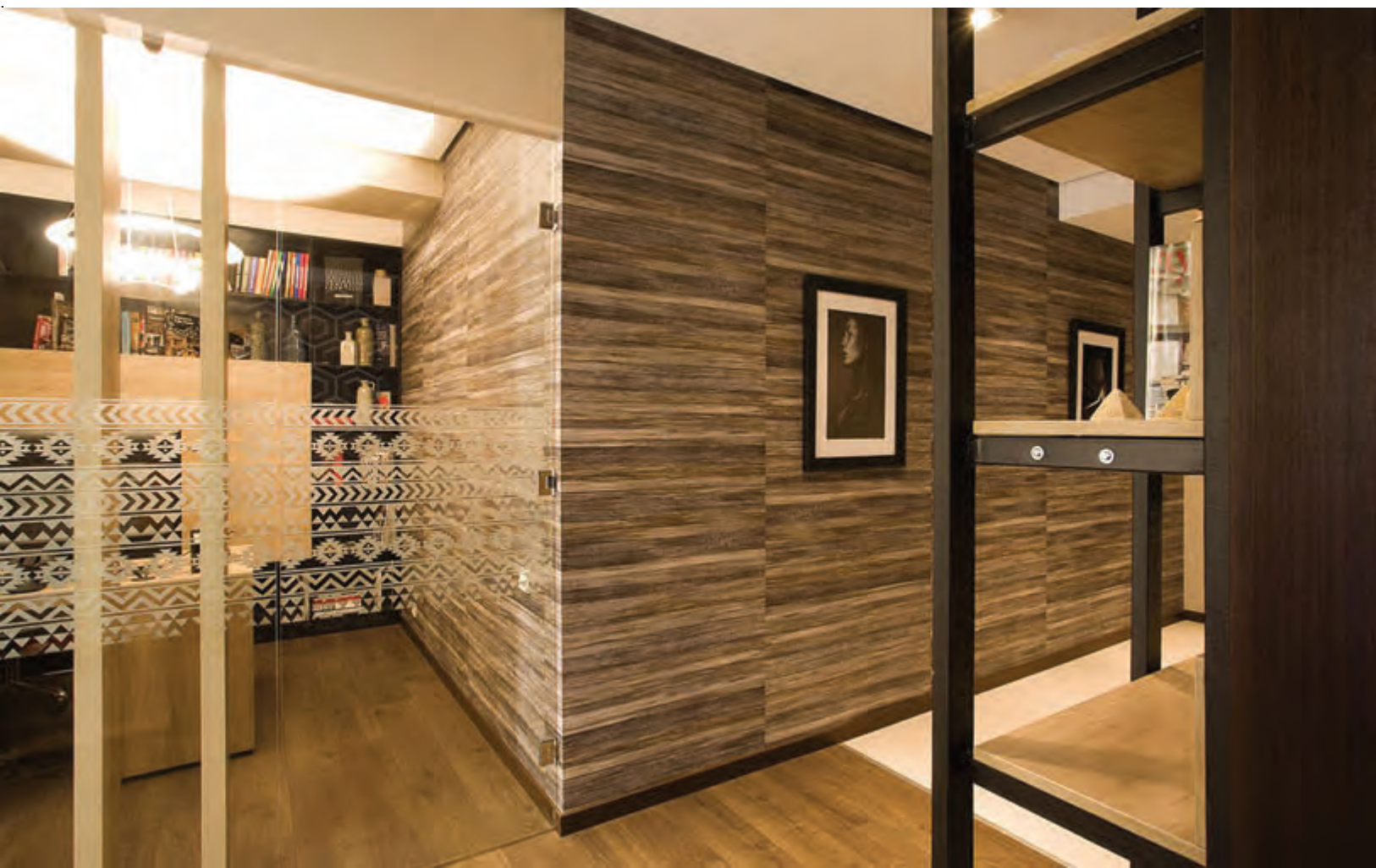
დიზაინერ ილია ზაქარაიას პროექტით შესრულებული საცხოვრებელი ბინის ინტერიერის გამომხატველობას, მისი განუმეორებლობა განსაზღვრავს. მასალისა და ფორმის ლაკონურობა, ორიგინალური დიზაინი და კომპოზიციური გრაფიკა, სივრცეს ვიზუალურ ჟღერადობას მატებს. საცხოვრებელში ფორმასთან, ფაქტურასთან, ფერთან დამოკიდებულება, არქიტექტორის პროფესიონალიზმს, გემოვნებას, შემოქმედებით პრინციპებს გამოავლენს და არაორდინალურია. მის მიერ შემუშავებული თემატური სცენარით შთამბეჭდავი გარემო წარმოიქმნა, რომლის კოლორიტი დიზაინერული „დეკორაციებით“, ცალკეული „მოდულური“ ელემენტებით, ტონალობათა ლავირებითაა შექმნილი. მთლიანობაში კი ავტორის ორიგინალური და საინტერესო მიგნებები ერთ ამოცანას ემსახურება - შეიქმნას ექსკლუზიური გარემო - მშვიდი, ესთეტიკური ყოფისა და მაღალი კომფორტის გარანტი - კონკრეტული ოჯახისათვის.

ნინო ლალიძე











RESIDENTIAL APARTMENT

LOCATION: I. Gogebashvili str., Tbilisi
AUTHOR: Iliia Zakaraia – Cube Studio

This residential interior, designed by Iliia Zakaraia. Due to „transparency,, of general composition, each of their designs leaves an impression of integrity which cannot be broken down into separate spaces. Classical distribution and diversity of geometrical forms, reserved use of carefully picked and matched details, impressive compositional pattern reveal the designers taste, professionalism and creative principles. Iliia Zakaraia is masterful in creating environments which evoke comfort and peace-personalized living spaces where both repose and work are equally pleasant.

NINO LAGHIDZE







უშაბი

დიზაინი:

„Rooms“ - ქეთი თოლორაია
ნატა ჯანბერიძე

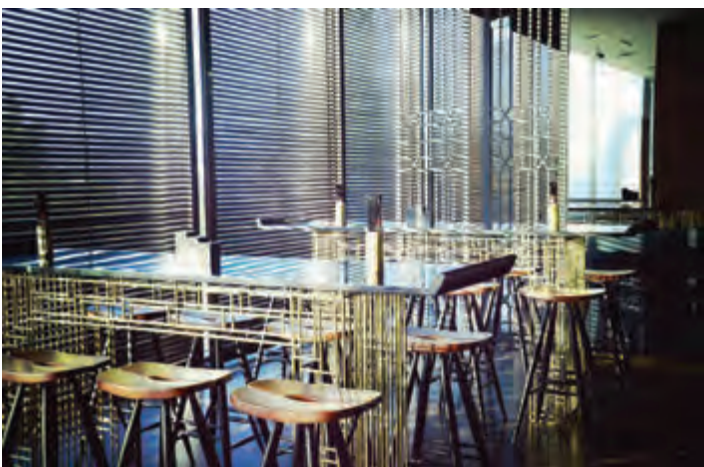
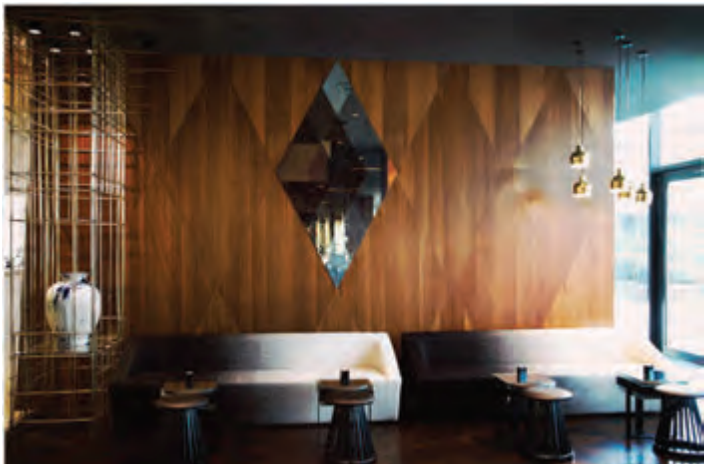
„რედისონ ბლუ ივერია თბილისში“ არსებული რესტორანი „უმამი“ აზიური ფიუჟენ-რესტორანია, რომლის ინტერიერიც გამოირჩევა მოდერნიზებული აზიური სტილის და თანამედროვე მინიმალიზმის კომბინაციით. რესტორანში სუფევს თბილი და მშვიდი ატმოსფერო, რომელიც შინაგანი ჰარმო-

ნიის გრძნობას აღვივებს. ხის იატაკს და კედლებზე დატანილ ხელნაკეთ ხის პანელებს შესანიშნავად ეხამება „Rooms“-ის საავტორო ავეჯი, მაგალითად, თითბერის და მარმარილოს კონსოლი „in-Line“ და ლითონის გეომეტრიული ტიხრები. სადა ხაზების და გლუვი ზედაპირების ლაკონური ესთეტიკით გაჟღერნით სივრცეს ნაკლებად პრეტენციოზულ მაგრამ მდიდრულ იერს ანიჭებს ავეჯის პრიალა თითბერის ზედაპირები და

ჰარმონიულად შეხამებული დეკორატიული ელემენტები.

რესტორან „უმამის“ შთამბეჭდავი ღია სამზარეულოს შექმნისას, Rooms-ის დიზაინერებმა აქცენტი გააკეთეს აზიურ კულტურასა და მოდერნისტულ სანყისებზე. ლურჯი და მინისფერი ტონების ელევანტური პალიტრა იდეალურ გარემოს ქმნის განსაკუთრებული გამოცდილების მისაღებად და ქალაქის ხმაურისგან მოშორებით, ძენის სიმშვიდესი დასასვენებლად.





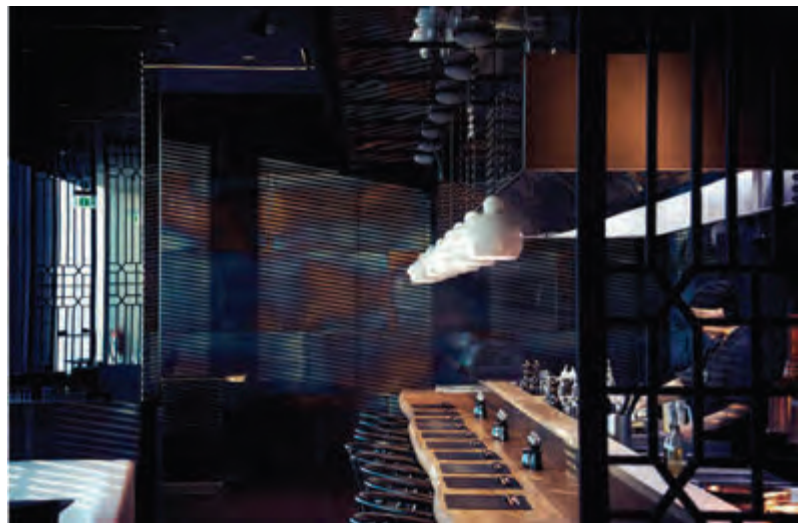
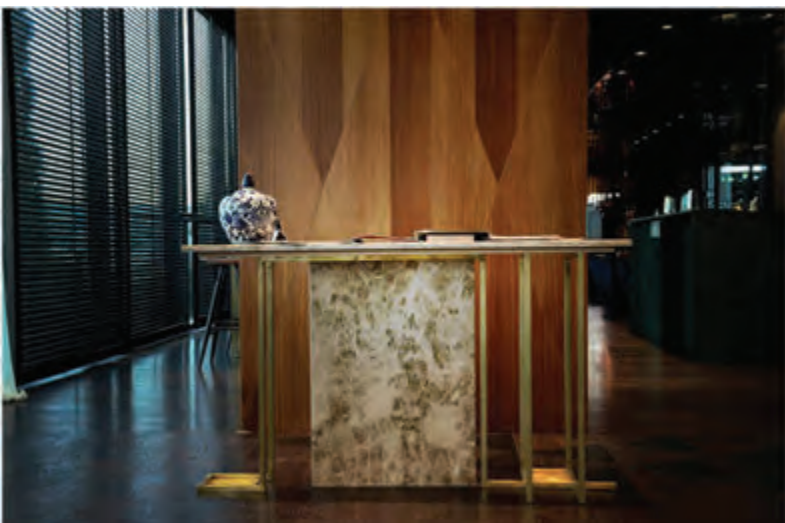


UMAMI

Designed by Rooms | 2015
DESIGNERS: Keti Toloraia / Nata Janberidze

Located in the Radisson Blu Iveria Hotel Tbilisi, Umami is an Asian fusion restaurant that combines a modernized Asian style with a contemporary minimalism approach. The interior has a warm yet serene, atmosphere evoking a sense of harmony from within. Wooden floors along with hand crafted wooden wall panels are perfectly balanced with custom designed pieces from Rooms like the „in-Line“ console made of brass and marble and geometrical metal room dividers. Designed with a minimalist aesthetic of simple lines and clean surfaces the space is complimented by the use of polished brass for the furniture pieces and other decorative details that emanate a subtle luxuriousness without overwhelming the senses.

Rooms focused on Asian culture and modernist origins to create the striking open kitchen Umami restaurant. With a subtle palette of blues and the rich, earth-toned selection of materials and fabrics seen in the soft furnishings, it is the ideal place to have a sensory experience and is a great escape from mayhem of the city into the serenity of Zen.





ჩხირა – ახალი ქართული ბრენდი

ადგილმდებარეობა: ი. აბაშიძის ქ. N79, თბილისი

საერთო ფართი: 30 კვ.მ

დიზაინის ავტორი: ალექსანდრე ბურჭულაძე და კომპანია Artytechs

და

ბრენდი „ჩხირა“-ს დამფუძნებლები: ალექსანდრე ბურჭულაძე, დავით ჩხეიძე

2017 წლის 7 ოქტომბერს, თბილისში, ახალი ქართული ბრენდის - „ჩხირას“ პირველი საიუველირო სალონი გაიხსნა და დავით ჩხეიძის ექსკლუზიური საიუველირო კოლექციის პრეზენტაცია შედგა.

დავით ჩხეიძის ნამუშევრები სტილისტურად აბსოლუტურად გამოირჩევა სხვა ბრენდული საიუველირო ნამუშევრებისგან. თითოეული მათგანი დიდი რუდუნებით, უსაზღვრო ფანტაზიის და პროფესიონალიზმის გამოვლენით და მასალის აბსოლუტური ფლობით არის შექმნილი.

სალონის სივრცეში მაღალი ხარისხის ბრენდის წარმოსაჩენად და შესაბამისი დადებითი განწყობის შესაქმნელად საინტერესო ინტერიერი შეიქმნა. მისი სტილი თავისუფალია. საზოგადოებრივ სივრცეში მოულოდნელ დიზაინერულ მტრისებებს, სიმსუბუქე შეაქვთ და მოსახერხებელ არქიტექტონიკას ქმნიან. სტილისტურ მთლიანობაში, თითოეული მონაკვეთის ინდივიდუალურობა და ფუნქციურობა იკვეთება. თავისუფალი ატმოსფეროს შექმნის იდეას სივრცის ყოველი ელემენტი ექვემდებარება. კონსტრუქციული თუ დეკორატიული დეტალების ერთობლიობა ინტერიერს ვიზუალურად ზრდის, მნიშვნელოვნად განსაზღვრავს მასში მუდმივად ცვალებადი პროდუქციის არაორდინალურობას, ფერთა სიღრმეს თუ ინტენსიობას.

და კიდევ ერთი, ვფიქრობთ, მეტად მნიშვნელოვანი „დეტალი“ საიუველირო სალონის ექსტერიერის გადამწყვეტისას - ეს არის სალონში ასავლელი კიბე, რომელიც საჭიროების შემთხვევაში მეტად მსუბუქი



მარცხნიდან: ბრენდი „ჩხირა“-ს დამფუძნებლები: დავით ჩხეიძე, ალექსანდრე ბურჭულაძე
კონსულტანტები: ქრისტინა აბაზაძე და მაიკო დედანაშვილი
Left to right: Founders of Chkhira's brand: David Chkheidze, Alexander Burchuladze
Consultants: Kristina Abazadze, Maiko Dedanashvili

და მოსახერხებელი მანევრით მოძრავ „პანდუსად“ გარდაიქმნება და დიდ კომფორტს უქმნის უშპ პირებს. კიბის, თანამედროვე ტექნოლოგიებით აღჭურვილი დიზაინი ბრენდის ერთ-ერთი დამფუძნებლის ალექსანდრე ბურჭულაძის იდეით და ძალისხმევით შეიქმნა და ერთადერთია ქალაქში.



CHKHIRA – NEW GEORGIAN BRAND



LOCATION: I. Abashidze str. # 79 Tbilisi

TOTAL AREA: 30 kv.m

DESIGN AUTHORS: Alexander Burchuladze & Artytechs Company
and

FOUNDERS OF CHKHIRA'S BRAND: Alexander Burchuladze, David Chkheidze

The first jewelry salon of the new georgian brand - Chkhira - was opened On October 7, 2017. Also, in this salon the presentation of the David Chkheidze's exclusive jewelry collection was held. David Chkheidze's works are stylistically absolutely different from other brands. Each of them is created with great fantasy, professionalism and knowledge of the material.

To create a positive environment, required for promotion of high quality brand, the authors created a modern interior space with clear-cut architectural graphics, original choice of furniture and contrasting colors. Unexpected design touches add lightness and comfort to the public space. Stylistic integrity of the interior does not subdue individuality and functionality of constituent parts. All elements of the space contribute to the general feeling of freedom. A diverse palette of constructional and decorative details is applied to visually increase the interior.

At the exterior of the salon, with Alexander Burchuladze 's idea and effort was created by the extraordinary design of the staircase. A staircase equipped with modern technologies. It is, if necessary, transformed into a ramp. It is the only one in the city.





სივრცის თვითმყოფადობა



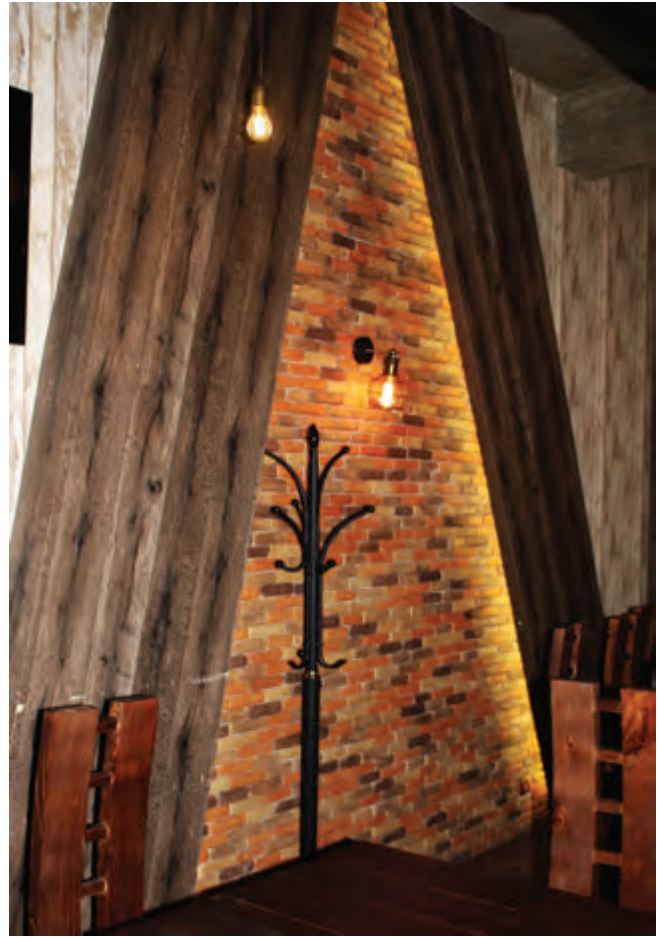
რესტორანი შატროვანი

მდებარეობა: თბილისი, გურამიშვილის გამზირი N76

ავტორი: მარიამ კაპანაძე – Marita Design Studio

წარმატებული ახალგაზრდა დიზაინერის მარიამ კაპანაძის პროექტით განხორციელებული, ახლადგახსნილი, რესტორანის - „შატროვანის“ გარემო სასიამოვნო მოულოდნელობებზეა აგებული. სივრცეში, ორიგინალური კომპოზიციების, ნაკეთობების, აქსესუარების გადანაწილება განსაზღვრულ კანონზომიერებებს ემორჩილება და მნიშვნელოვნად განსაზღვრავს მის საერთო ატმოსფეროს. მთლიანი სივრცე საინტერესო თემებითაა სავსე და მის ორგანიზებაში სწორედ ეს გახდა მთავარი მხატვრული პრინციპი. სალონში საზოგადოებრივი ცხოვრება რამდენიმე დომინანტი ნიუანსისადმია კონცენტრირებული, თუმცა არალოკალურად. აქ მოხვედრილი დამკვირვებელი, დეკორატიული ნაკეთობებით შექმნილი ექსპოზიციის ფონზე აღიქვამს, რომ დღეს, საზოგადოებრივი ინტერიერის ესთეტიკა საჭიროებს არა მხოლოდ თანამედროვე ფორმებსა და საგნებს, ის აუცილებლად ეყრდნობა სახასიათო ნიუანსებს, ცალკეულ ასოციაციებს, რაც მთელი სივრცის თვითმყოფადობის გამოსავლენადაა აუცილებელი.

ნინო ლალიძე





INDIVIDUALITY OF THE SPACE

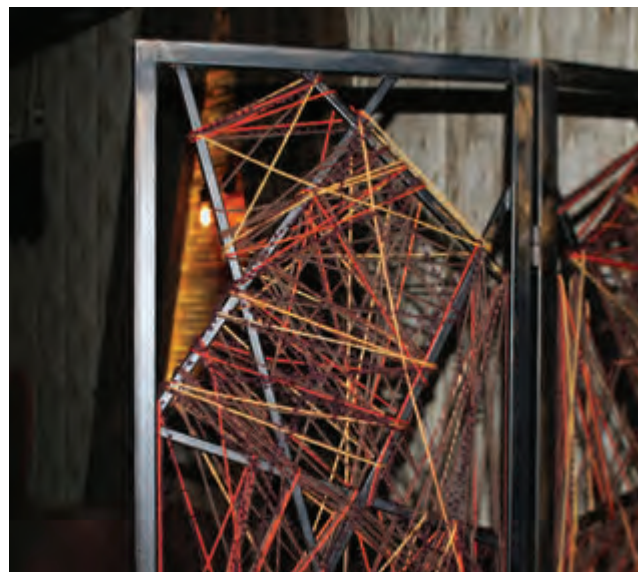
Shatrovani Restaurant

LOCATION: 76 Guramishvili Avenue, Tbilisi

AUTHOR: Mariam Kapanadze - Marita Design Studio

The interior of newly-opened Restaurant „Shatrovani“, designed by young successful designer Mariam Kapanadze is built up on the effect of pleasant unexpectedness. Original compositions, articles and accessories are distributed within the space in accordance with definite rules, by large defining the general character of the atmosphere. The interior is filled with an array of interesting themes, and this is the key creative principle underlying its design. The public activity within the interior is focused on several dominants, though in a non-localized manner. The visitors, looking at this improvised exposition of decorative articles, are sure to feel that the aesthetics of modern public interiors should be based not only on modern-style forms and objects, but also on the characteristic touches and associations with the past, indispensable for highlighting individuality of the space.

NINO LAGHIDZE







ბუტიკ სასტუმრო რუსთაველი



მდებარეობა: ქ.თბილისი, თავისუფლების მოედანი
 ავტორი: კახაბერ დეკანოიძე - „ემ-არტი“

საზოგადოებრივი სივრცის სწორად ორგანიზება, ფერისა და მასალის ჰარმონია, ოსტატურად მოფიქრებული და გადანაწილებული განათების დიზაინი, ინტერიერის საერთო სტილისტური გადანყვევების შესაბამისი ფურნიტურა, გემოვნებით შერჩეული აქსესუარები... - თითოეულ მოცემულ ამოცანას, ორიგინალური იდეების შემოთავაზებით და მათი წარმატებულად განხორციელებით, დიზაინერი წყვეტს.

დიზაინერის კახაბერ დეკანოიძის პროექტით შექმნილი ბუტიკ სასტუმრო „რუსთაველის“ ინტერიერი სპეციფიკური დახვეწილი დეკორით გამოირჩევა, შესაბამისად, გარემო კომფორტული და მყუდროა. დეტალებამდე გათვლილი სივრცის ფუნქციური ორგანიზება, ინტერიერის თავისებურებაა. ავტორის ძალისხმევით აღქმადი ლაკონიზმით შენიღბული ზუსტად გათვლილი გადანყვევების ფონზე, მისი სპეციფიკის შესაბამისი, სტილური ინტერიერი შეიქმნა.



RUSTAVELI BOUTIQUE HOTEL

LOCATION: Freedom Square, Tbilisi
AUTHOR: Kakhaber Dekanoidze - M-Art

Correct space organization, harmony of colors and materials, skillful finishing and lighting, interesting interior design and well-chosen furniture, tasteful accessories alongside with clear identity and style, conforming the functional meaning of the space... - such are attributes, describing a successful architectural solution. Interior of Rustaveli Boutique hotel, designed by Kakhaber Dekanoidze, provide an open and comfortable working environment with refined, purpose-specific style, corresponding to modern requirements.







SEPO GALLERY

SEPO GALLERY 2017 წლის 6 ოქტომბერს გაიხსნა იგი მდებარეობს უზნაძის ქ. N33 ში. აქ თავმოყრილია არტისტ თენგიზ (სეფო) სეფიაშვილის, როგორც ძველი გრაფიკული ნამუშევრები, ასევე ბოლო წლებში შესრულებული პოსტმოდერნისტული ქანდაკებები.

გალერეაში წარმოდგენილ ყველა ქანდაკებას თავისი პერსონაჟი ყავს. ზოგი მათგანი რეალურია. ყველა ინსტალაცია კი, რაღაც ამბავს ყვება. არტისტს, ინსპირაციას სოციალურ-პოლიტიკური მოვლენებიც აძლევს, თუმცა საგანს საგნისთვის არ იყენებს. ყოველი დეტალის ქვეტექსტში ხელოვანის დამოკიდებულება დევს. მუდმივი ძიება და წინსვლა, მისი ხასიათის მთავარი ნიშნებია და როდესაც სკულპტურას დაასრულებს თუ საგამოფენოდ გზავნის, ამ ფაქტს, განვლილ ეტაპს უწოდებს - ის, რაც იყო, აღარ აკმაყოფილებს.

თენგიზ სეფიაშვილის შემოქმედება ახალი სიტყვაა პოსტმოდერნისტულ და მის მომდევნო ხელოვნებაში.

ნამუშევრების ნახვა ფართო საზოგადოებისთვის



ვის სადღესასწაულო დღეებში იქნება შესაძლებელი, მაშინ, როცა მთელ მიმდებარე ტერიტორიაზე (ახალ თბილისში) პარალელურ რეჟიმში, სხვადასხვა კულტურული აქტივობები იმართება (თბილისობა, სამობაო და სააღდგომო დღესასწაული). დანარჩენ პერიოდში კი, გალერეაში მრავალი პრივატული ჩვენება ჩატარდება, რომელიც ქართველ და უცხოელ არტისტებს და არტ კურატორებს უმასპინძლებს.





SEPO GALLERY

The Sepo Gallery was opened on October 6, 2017. It is located on 33 Uznadze Street (Tbilisi). Here is the collection of Artist Tengiz (Sepo) Sepiashvili's graphic works and postmodern statues.

Tengiz Sefiashvili's creation is a new term in postmodern and subsequent art.

View works will be available in the festive days, when other cultural activities taking place in parallel in the surrounding area (in New Tbilisi).





ფართა სტიქიის ფილოსოფია



ფერწერის, როგორც ხელოვნების ნიმუშის დიზაინერული ელემენტი საზოგადოებრივი თუ საცხოვრებელი სივრცის აუცილებელი ელემენტია. ბოლო ხანებში იგი განსაკუთრებულ პოპულარობას იძენს. მასშტაბური ფერწერული კომპოზიციის ცენტრს, მისი დიზაინის ლოგიკურ დასრულებას წარმოადგენს და ხშირ შემთხვევაში, ინტერიერის თუ ექსტერიერის გადაწყვეტა მის კოლორზეა დამოკიდებული. ფერთა სტიქიის ფილოსოფია შემოქმედებითი იდეების საფუძველია და თანამედროვე დიზაინერული საუკეთესო ნიმუშების შექმნისას მნიშვნელოვან როლს თამაშობს. მოცემულ ჭრილში, მეტად მრავალმხრივია არქიტექტორ ლია კობერიძის შემოქმედება. მისი

ნამუშევრები მომხიბვლელია, ოსტატობის ხარისხით და პიროვნულობის ნიშნითაა აღბეჭდილი.

ლია კობერიძემ თანამედროვე ხელოვნების კლასიკური საფუძვლების აღქმითა და მათი ემოციურ პრიზმაში გატარებით, საკუთარი გაცნობიერებული შემოქმედებითი სახე წარმოაჩინა. ცალკეული მოცულობისა თუ სივრცისათვის შექმნილი მრავალფეროვნება კი, მისი შემქნელის მიმართ ინტერესებს მუდამ აძლიერებს. ყოველ კონკრეტულ შემთხვევაში, საქმისადმი მიდგომით, კომპოზიციების უჩვეულო, პირობითი თუ კონკრეტული თემები სამუშაო სიბრტყეზე სხვადასხვა სტატიკურ და დინამიკურ სისტემად გამთლიანებულ პალიტრად გარდაიქმნება.



ჩვენს რეალობაში ლია კობერიძის უშუალო ძალისხმევით მრავალი ინტერიერული სივრცე გამრავალფეროვნდა. მის მიერ შექმნილი შემოქმედებითი სამყარო მდიდარი და პოეტურია.

ნიმუ ლალიძე





COLOR PALETTE PHILOSOPHY

Painting as a work of art is an important design element, enjoying increasing popularity in both public and residential interiors. Large-scale paintings are efficient key points, providing logical finishing to architectural compositions - quite often, their color determine overall interior and exterior design. Philosophy of this color palette, implying speed motion in any of their diverse forms, suggests creative ideas and plays an important role in creation of the best samples of modern design.

In this regard, activities of architect Lia Koberidze, who strives to express her unusual design ideas through color, appear diverse and original. Lia Koberidze 's works are marked with high performance skill and individuality, reflecting both the author's inner world.

Her art integrates classical background of modern art and her own emotional self into unforgettably colorful personal style, leaving an indelible impression on the onlookers.



ღია არქიტექტურული კონკურსი

2017 წლის 25 მაისს შპს „იბის საქართველოს“ მიერ, ქ. თბილისში, ქეთევან წამებულის ქ.-ის მიმდებარე ტერიტორიაზე აპარტ ოტელის შენობის ესკიზურ პროექტზე ღია არქიტექტურული კონკურსი გამოცხადდა. კონკურსის ტექნიკური მხარდამჭერი საქ არიტექტორთა ასოციაცია იყო. კონკურსის ძირითად მიზანს წარმოადგენდა ღია შემოქმედებითი პაექრობის გზით, „პროგრამა-პირობებით“ განსაზღვრული საკონკურსო ტერი-

ტორიისთვის სივრცით-კომპოზიციური და ესთეტიური გადანწყვეტის მიღება და ამ გადანწყვეტის კონტექსტში, პრაქტიკულ შედეგებზე ორიენტირებული, საკონკურსო არეალზე სამვარსკვლავიანი აპარტ ოტელის ტიპის სასტუმრო კომპლექსის ესკიზური პროექტის გამოვლენა.

საკონკურსო ნამუშევრების მიღება გაგრძელდა 2017 წლის 16 აგვისტომდე. ნამუშევრები წარმოდგენილი იქნა ელექტრონულად საქართველოს

1 ადგილი - მინდია მურვანიძე, უჩა უჩავა. პროექტის ID 388



არქიტექტორთა ასოციაციის ვებ-გვერდზე - www.archiaward.com, სულ, განსახილველად შემოვიდა 18 პროექტი.

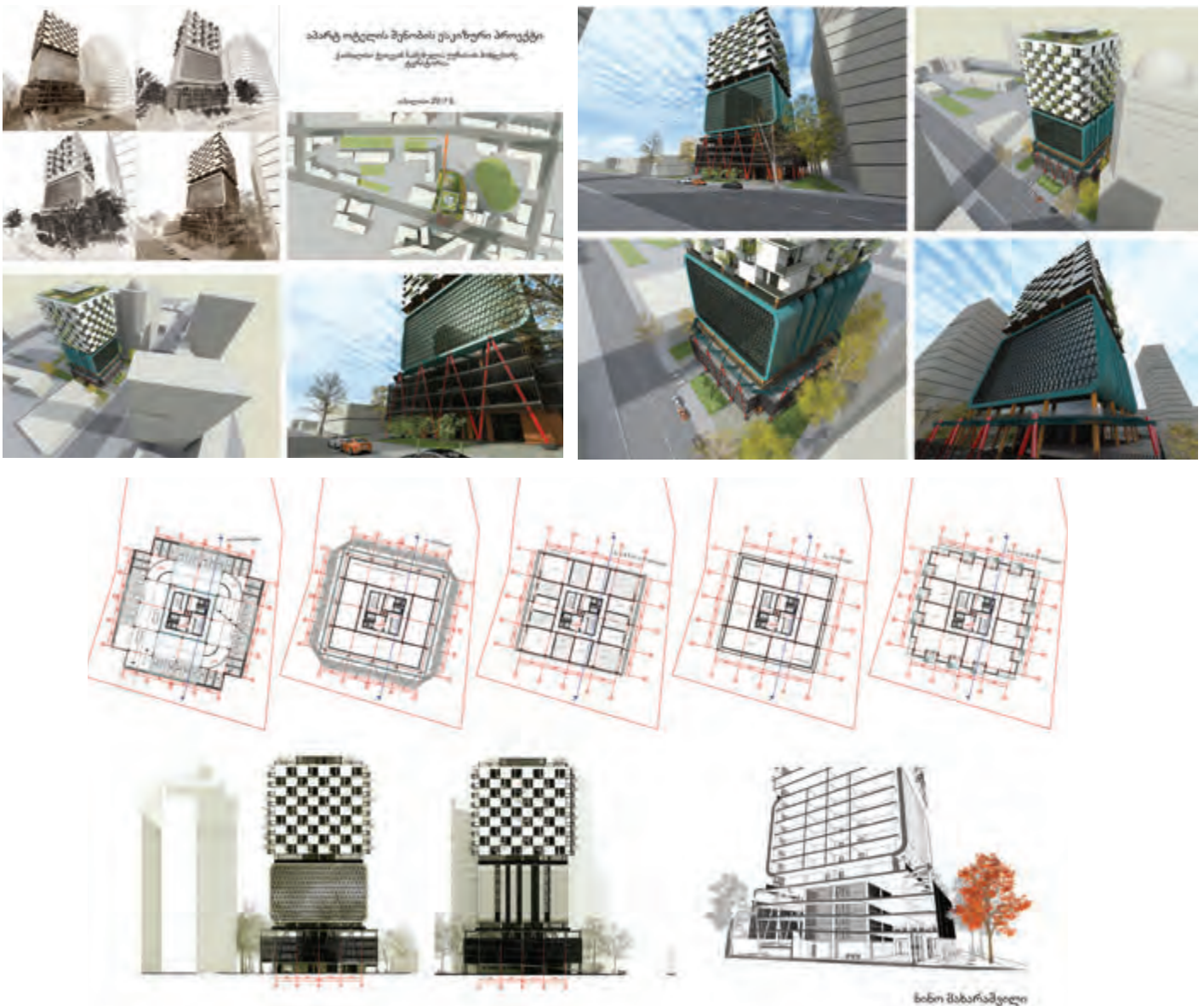
კონკურსის საუკეთესო პროექტები გამოავლინა საკონკურსო 10 ნევრიანმა კომისიამ - 7 მათგანი დაკომპლექტდა პროფესიონალი არქიტექტორებისგან, ხოლო 3 ნევრი - კონკურსის ორგანიზატორის წარმომადგენლებისგან. ჟიურის ყოველ ნევრს კონკურსის საიტზე, პროექტების შეფასებისთვის სპეციალური, ინდივიდუალური კოდი და პაროლი მიენიჭა. კონკურსის ვებ-გვერდზე ატვირთული ყოველი პროექტი შეფასდა 10 ბალიანი შკალით, ფარული კენჭისყრით.

საკონკურსო კომისიის გადაწყვეტილებით შეირჩა 5 საუკეთესო პროექტი, რომლებიც დაიბეჭდა და გამოიფინა საქართველოს პარლამენტის ეროვნული ბიბლიოთეკის საკონფერენციო დარბაზში, თუმცა კონკურსის ორგანიზატორის გადაწყვეტილებით ფულადი პრემია - პირველ, მეორე და მესამე ადგილზე გასული პროექტების ავტორები დაჯილდოვდნენ.

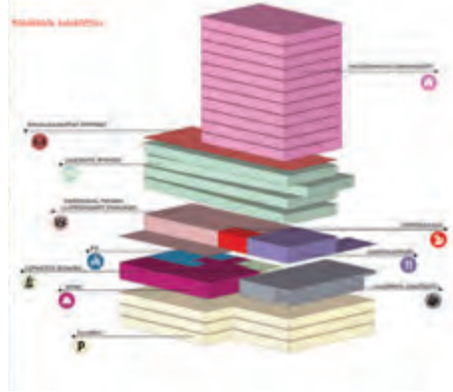
კონკურსის საპრიზო ფონდი შეადგენდა 60 000 ლარს. I ადგილი - 30 000 ლარი; II ადგილი - 20 000 ლარი; III ადგილი - 10 000 ლარი.

წარმოგიდგინთ ღია არქიტექტურული კონკურსის ნომინირებულ პროექტებს:

II ადგილი - ნინო მახარაშვილი. პროექტის ID 393



III აღბილი - ბიორგი სეცურიანი. პროექტის ID 376



IV პროექტი - ოთარ სუსაშვილი. პროექტის ID 384



V პროექტი - ბიორგბი ქუჩა. პროექტის ID 390

CAR DESIGNER

Romeo Zhorzholiani
Artist and designer

მხატვარი და დიზაინერი რომეო ჯორჯოლიანი თანაბარი დატვირთვით მუშაობს სამრეწველო და საყოფაცხოვრებო დიზაინის სფეროში. იდენტური გატაცებით ქმნის მანქანის, დეკორატიული ნაკეთობისა თუ უტილიტარული ნივთის მოდელებს. მისი იდეებით ერთ ნაწარმოებად ჩამოყალიბებული, ფუნქციონალურად ორგანიზებული მოცულობები იქმნება.

შექმნილის აღქმას კომპოზიციისა და პირობითობის სხვადასხვა ხარისხის თანაარსებობა ამძაფრებს. მანქანის მოდელში, ნივთში „ამოძრავების“ - ტრანსფორმიზმის იდეა რეალიზებული. ამ მდგომარეობას დიზაინერის მიერ შემუშავებული ფუნქციური, მობილური, კონსტრუქციული თუ დიზაინერული დეტალები ილუსტრირებენ. მოდელებში შეიძლება სხვადასხვა სტილის ელემენტებიც ნახოთ, მაგრამ ყოველი მათგანი ზედმიწევნით პასუხობს ფუნქციურ მოთხოვნებს და სისადავით და კომფორტულობით, ავტორისეული ხელწერით გამოირჩევა...





HANDMADE
is better

NATIA'S FAVORITE THINGS



თვითნასწავლი ხელოვანი, ნათია ფანოზიშვილი ფაქტურული ნაკეთობების შექმნისას, სტილთან და მასალასთან „თამაშით“, როგორც ჩანს დიდ სიამოვნებას იღებს. მის მიერ შექმნილი აქსესუარები იდენტური სიმძაფრით ანციფერებს, როგორც ობიექტებს, ასევე ხელოვნების შემფასებელს.

ნათიას აქსესუარები ასხივებენ რაღაც რადიკალურად ახალს, თითოეული მათგანი ნატიფი ნაკეთობაა. საავტორო ნაშუქვებში მრავალჯერ იქნა წარმოდგენილი გამოფენებზე საქართველოში და დიდი მოწონება დაიმსახურა.

Self-taught artist Natia Panozishvili apparently relishes while creating textural articles and experimenting with styles and textures. Her accessories, performed in its own technique, surprise with ornamental fantasy and refined composition. Exclusive collection of Natia Panozishvili was presented at the exhibitions in Georgia. Natia's accessories – enjoyed tremendous success at the exhibitions.

