



JUNG



insto
Electro & Engineering

JUNG



“ჯვეიანი” სახლი

კომფორტულად მართეთ თქვენი სახლი სენსორული დისპლეის და ნებისმიერი მობილური მონიტორინგის საშუალებით - მაგალითად iPhone, iPad და iPod Touch-ით. გერმანული ხარისხი და დახვეწილი დიზაინი მომთხოვნე მომხმარებლისათვის!

შპს ინსტა - იუნგის ოფიციალური წარმომადგენელი საქართველოში
ზაქარაიძის 8, თბილისი • (032) 2 202020
www.instage

გერმანული ხარისხი!

AAG

Association of Architects of Georgia
საქართველოს არქიტექტორთა ასოციაცია

www.archias.ge



ბარათსაშენი - სააქტივობის აქტივობის ასოციაცია და დიმიტრი მოსულიშვილი
მთავარი რედაქტორი - ნინო ლაღიძე
ინფორმაცია - ნინო ლაღიძე, დიმიტრი გელოვანი.
თარგმანი - ნატა კურტანიძე
კომპიუტერული გრაფიკა - ირმა ჯიშკარიანი
ბაზა რედაქცია - შ.პ.ს. სტილი, დიმიტრი გელოვანი

PUBLISHER - ASSOCIATION OF ARCHITECTS OF GEORGIA and Dimitri Mosulishvili
CHIEF EDITOR - Nino Laghidze
INFORMATION - Nino Laghidze, Dimitri Gelovani.
TRANSLATION - Nata Kurtanidze
COMPUTER GRAPHIC - Irma Jishkariani
OUTDOOR ADVERTISEMENT — STYLE Ltd.
Director Ekaterine Javakhishvili

0186 თბილისი, ვაჟა-ფშაველას გამზ. #70ა
მობ: 593 42-74-73; 599 10-56-03; 558 28-29-30

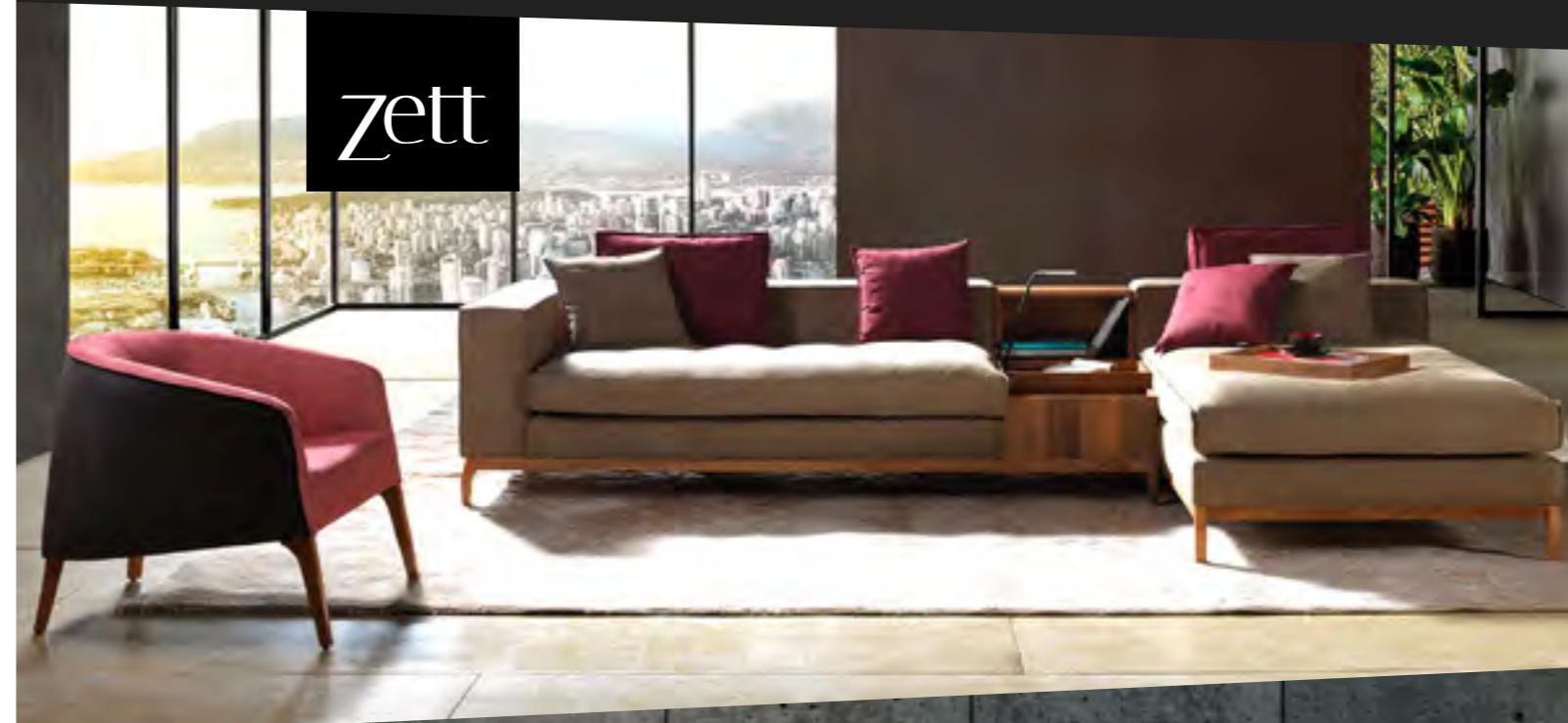
70a Vaja-Pshavela ave, 0186 Tbilisi, Georgia.
Mob: (+995) 593 42-74-73; (+995) 599 10-56-03; (+995) 558 28-29-30
<http://www.archias.ge>
<http://www.archiaward.com>
E-mail: laghidze.n@gmail.com

სარეკლამო ტექსტის შინაარსზე
რედაქცია პასუხს არ აგებს

არქიტექტორებისა და დიზაინერების საყურადღებოდ!

საქართველოს არქიტექტორთა ასოციაცია და ექსპერტიზის "სტილი" აცხადებს თქვენთან თანამშრომლობას. გთხოვთ, მოგვანდოთ თქვენს მიერ ჩატარებული არქიტექტურული-დიზაინერული პროექტები. მათ შორის საკუთრების განთავსებული იქნება ექსპერტიზის "სტილის" მომდევნო ნომერში, ხისთვისაც წინასწარ გიხდით მადლობას. ექსპერტიზის ჩატარება იკავებს უფლებას გაცნობით მასალის მომზადებისა და პუბლიკაციისათვის აუცილებელი პირობა - ექსპერტიზის გამოსაქვეყნებელი ობიექტი წარმოდგენილი იქნას მისი ამსახველი ფოტო-მასალის მაღალმხატვრული ხარისხით - ავტორმა უზრუნველყოს ობიექტის პირობები ფოტოგრაფიის დახვედრის თანავერის ვინაობა!

FORUM BY NEW LIGHT
FURNITURE LIGHTING ACCESSORIES



იხილეთ უფრო მეტი
ავტორის ახალ სალონში



 furninova

თბილისი, აღმაშენებლის ხეივანი მე-12 კმ
ბათუმი, ხიმშიაშვილის 1
www.newlight.ge
2 20 24 24

STYLE

სარემკლამო კომპანია



ქ. თბილისი, 0186, ვაჟა-ფშაველას გამზ. №70ა

eka.javakhishvili22@yahoo.com

558 28-29-30



ლაბორატორია ჩემი სახლი - მართივი გზა
ინდივიდუალური ცხოვრების სტილის შესაქმნელად

თბილისი: აღმაშენებლის ხეივანი მმ-12 კმ; ბათუმი: ზუბალაშვილის ქ. №37

WWW.ICR.GE LABORATORYMYHOME

ლაბორატორია
ჩემი სახლი

13 აპრილს „ლაბორატორია ჩემს სახლში“ დახურული ღონისძიება გაიმართა დიზაინერებისა და არქიტექტორებისათვის. ღონისძიების სტუმრებისათვის ჩატარდა პრეზენტაცია მაღაზიის ახალ, ევროპულ სივრცეში, სადაც წარმოდგენილია ყველა ტიპის ავეჯი ევროპიდან და იტალიური საგამოფენო დარბაზი - „იტალიური შოურუმი ლაბორატორია“. „ლაბორატორია ჩემი სახლი“ განთავსებულია 7000 კვადრატულ მეტრზე და თითოეულ სივრცეში მომხმარებელს სთავაზობს ორიგინალურ და საინტერესო ავეჯსა და დეკორს მსოფლიოს 15 ქვეყნიდან. ავეჯისა და დეკორის სხვადასხვა სივრცე გადანაწილებულია სამ სართულზე და სტილისტური მრავალფეროვნებით წარმოდგენილია ავეჯი, როგორც სახლისათვის, ასევე ოფისისათვის, რესტორნებისა და გარე სივრცეებისათვის.



„ლაბორატორია ჩემი სახლის“ ევროპული ავეჯის მიმართულებაში ასევე წარმოდგენილია სტილისტურად ერთ-ერთი ყველაზე გამორჩეული იტალიური ბრენდი „დიალმა ბრაუნი“ და „იტალიური შოურუმი ლაბორატორია“, რომელიც აქამდე ცნობილი იყო როგორც არანის, ტომაზელას და კოლომბინი კაზას საგამოფენო დარბაზები. 2018 წლის იანვრიდან კი ახალი ლოგოს და სახელის ქვეშ გაერთიანდა და აღნიშნული ბრენდების გარდა მომხმარებელს სთავაზობს მსოფლიოში ცნობილი იტალიური ბრენდების ავეჯს ინდივიდუალური შეკვეთით. შოურუმში განთავსებულია კატალოგებით, ნიმუშებით, ქსოვილებითა და მექანიზმებით აღჭურვილი სამუშაო სივრცე, რაც პრაქტიკულთან ერთად საინტერესო გარემოსაც ქმნის მომხმარებლებისთვის და დიზაინერებისთვის.



იტალიური ზოგადი
ლაბორატორია

ავეჯის სფეროში მრავალწლიანი გამოცდილებისა და სტილისტური მრავალფეროვნების გარდა, „ლაბორატორია ჩემი სახლი“ გამოირჩევა ადგილზე არსებული მრავალფეროვანი არჩევანითა და მარაგების დიდი რაოდენობით, რაც მარტივად უზრუნველყოფს ნივთის სასურველი რაოდენობის სწრაფად მიწოდებას. გარდა ამისა, კომპანია სთავაზობს მომხმარებელს საჭიროების შემთხვევაში ინდივიდუალური მომსახურებით ისარგებლოს და სასურველი რაოდენობის პროდუქცია მიიღოს მსოფლიოს ნებისმიერი წერტილიდან. ღონისძიების ოფიციალური ნაწილის დასრულებამდე კომპანიის წარმომადგენელმა დააანონსა, რომ ყოველწლიურად იგეგმება „ლაბორატორია ჩემი სახლის“ ავეჯით მონყოილი საუკეთესო ინტერიერის გამოვლენა და სხვა არაერთი საინტერესო პროექტი, რომელიც ინტერიერის დიზაინერებისა და „ლაბორატორია ჩემი სახლის“ თანამშრომლობის თარგვლებში ჩატარდება.



ღონისძიების დასასრულს გამოვლინდა გასული წლის ყველაზე გამორჩეული პარტნიორი დიზაინერი ნინო ულენტი და მას საჩუქრად გადაეცა საერთაშორისო გამოფენის, Maison & Object-ის გამოფენის სრული საგზური პარიზში.

ლაბორატორია
ჩემი სახლი



იტალიური მოწოდებით
ლაბორატორია

მათთვის, ვისთვისაც ყველა დეტალი მნიშვნელოვანია!



ლაბორატორია

ჩვენი სტესტი

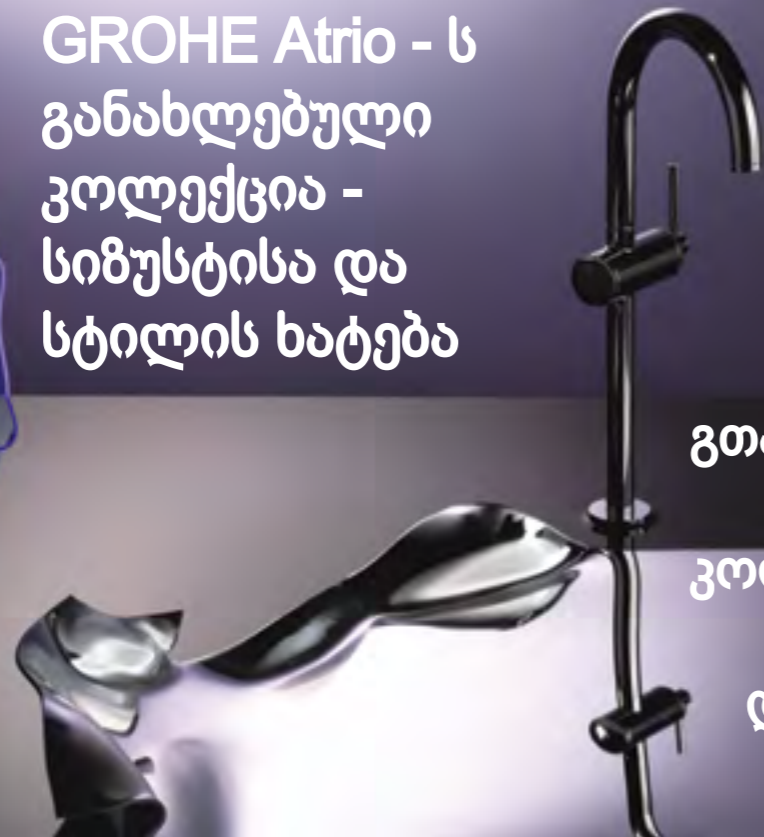
თბილისი: აღმაშენებლის ხეივანი 89-12 კმ

+995 599 888 760



GROHE Atrio - ს განახლებული კოლექცია - სიზუსტისა და სტილის ხატება

GROHE
გთავაზობთ
ატრიოს
კოლექციას
ახალ
დიზაინში



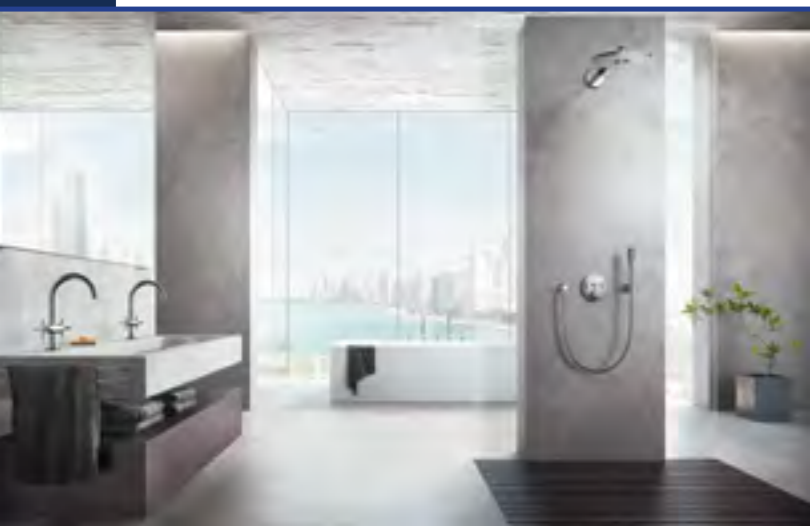
კოლექციაში შედის 35-ზე მეტი პროდუქტი, ორი ფერის გადანყვებულა, GROHE SPA და Chrome.

GROHE Atrio - სააბაზანოს მინიმალისტური დიზაინი სხვადასხვა სტილის ინტერიერში.

GROHE Atrio - სიზუსტისა და სტილის ხატება, ხელოვნების ნამდვილი ნაწარმოები სააბაზანო ოთახისთვის. მიქშერის ლაკონური და დახვეწილი ხაზი, რომელშიც ერთი ზედმეტი დეტალიც კი არ არის.

ჯვრის ფორმის დგარების კოლექცია ამ ხაზს გარკვეულ ექსტრავაგანტულობას ანიჭებს. სწორედ ამიტომ GROHE Atrio არის შეუცვლელი დიზაინი ყველა დროის სააბაზანო ოთახისთვის, სხვადასხვა სტილის ინტერიერში: მგრძობიარე კლასიკა, რომანტიული ვინტაჟი, მკაცრი და გეომეტრიული მინიმალიზმი. ეს დიზაინი

იდეალურია ადამიანებისთვის, რომლებსაც არ ეშინიათ დააკავშირონ საავტორო გადანყვებულებები უახლეს არქიტექტურულ ტენდენციებთან.



GROHE Feldmühleplatz 15, 40545 Düsseldorf
Phone: +49.(0)211/9130-3000
www.grohe.com

Media contact: HERING SCHUPPENER
Unternehmensberatung für Kommunikation
GmbH Berliner Allee 44, 40212 Düsseldorf, Germany
Phone: +49.(0)211.430 79-266/-289
E-Mail: grohe@heringschuppener.com



GROHE Cube-ს სანტექნიკური კერამიკის კოლექცია: თანამედროვე გადანყვებულა სააბაზანო ოთახის დიზაინისთვის

ფორმატისა და ფუნქციის თვალსაზრისით ყველა სხვა ბრენდის პროდუქტის სრულყოფილი კომბინაცია;

GROHE - ს ახალი სტატუსი - სველი ნერტილების კომპლექსურად გადანყვების მიმწოდებელი;

მინიმალისტური დიზაინი, დაბალანსებული პროპორციები, მკაფიო ხაზები, კუბური ფორმები;

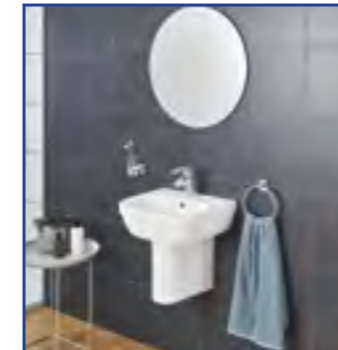
გერმანული ხარისხისა და იაპონური ტექნოლოგიების ალიანსი.

როდესაც საქმე ეხება საცხოვრებელი და სასტუმროს სველი ნერტილების მოდერნიზებას და ტრანსფორმირებას, Cube Ceramics ხაზის კუბის ფორმები განსხვავებულ დიზაინერულ ატმოსფეროს ქმნიან. ეს პირსაბანი ნიჟარები, უნიტაზები და ბიდეები შექმნილია მრავალჯერადი ჯილდოს მფლობელი GROHE Design Team-ის მიერ და Eurocube-ის, Lineare-ის, Allure-ს და Allure Brilliant-ის ფიტინგებთან უნაკერო კომბინაციისთვის არის განსაზღვრული.

თანამედროვე აბაზანაში ერთიანი სტილის შექმნა არასდროს ყოფილა ადვილი. გარდა ჩარეცხვის თანამედროვე ტექნოლოგიისა, ტუალეტები ალჭურვილია დახვეწილი AquaCeramic-ით, რომელიც ცალსახად გლუვ ზედაპირზე ჭუჭყის მაქსიმალურად თავიდან აცილებას იწვევს. GROHE, 2018 წლის გაზაფხულზე, Cube Ceramics ხაზის გააქტიურებას გეგმავს.



GROHE Euro- ს სანტექნიკური კერამიკის კოლექცია უნივერსალური გადანყვებულა ჰოლისტიკური აბაზანის დიზაინისთვის



GROHE-ს ახალი, Euro Ceramics-ის ხაზი სააბაზანოსთვის, ადვილად ერწყმის Eurosmart-ს და Eurostyle -ის და ასევე Eurosmart Cosmopolitan-ს და Eurostyle Cosmopolitan -ის ონკანებსა და ფიტინგებს, რაც არ არის გასაკვირი, იმის გათვალისწინებით, რომ ისინი ყველაფერს ერთიანი დიზაინის ენაზე იზიარებენ.

ასორტიმენტის განვითარება დაფუძნებულია ტუალეტის თასის უნიკალურ თვისებებზე - უნაკლო გამორჩეული ტექნოლოგია, უზილავი დამაგრება და GROHE PureGuard -ს სუპერჰიგიენური სარკველი - მათი კონკურენტებისგან განსხვავების მიზნით. გარდა ამისა ისინი ალჭურვილი არიან HyperClean -ს ინოვაციური ზედაპირით, რომელში გამოიყენება ვერცხლის იონები, ბაქტერიების 99%-ით შესამცირებლად. Euro Ceramics-ს თასის ერთ უდიდეს უპირატესობას წარმოადგენს მისი სამჯერ ჩარეცხვის Triple Vortex -ს ტექნოლოგია - სამი ცალკეული მძლავრი წყლის ნაკადით ეფექტურად და ნაკლები ხმაურით ხდება თასის მაქსიმალურად გასუფთავება. სწორედ ასეთი თვისებებით მოიპოვა უპირატესობა Euro Ceramics-მა თანამედროვე სააბაზანოში.

GROHE Feldmühleplatz 15, 40545 Düsseldorf
Phone: +49.(0)211/9130-3000
www.grohe.com

Pure Freude
an Wasser



Media contact: HERING SCHUPPENER Unterne-
mensberatung für Kommunikation GmbH
Berliner Allee 44, 40212 Düsseldorf, Germany
Phone: +49.(0)211.430 79-266/-289
E-Mail: grohe@heringschuppener.com





ხელსაყრელი ონკანები დღევანდელი სამზარეულოსთვის



• ახალი სამომხმარებლო ფუნქციები სამზარეულოს ნიჟარისთვის

• EasyTouch ტექნოლოგიის კიდევ უფრო პრაქტიკული თვისებები

• წყლის კონტროლი FootControl სისტემით

GROHE-ს ახალი ტექნოლოგიებით - Minta Touch და Zedra Touch შესაძლებელია faucet on და off განხორციელება. საკმარისია ონკანის ნებისმიერ ნაწილზე ხელის მტევნით, იდაყვით ან მკლავით შეხება: სპეციალური სენსორი და აფიქსირებს ონკანის ზედაპირთან თქვენი კანის ნებისმიერ კონტაქტს. შედეგად, ხელსაწყო საერთოდ აღარ გაჭუჭყიანდება. სამზარეულოში კომფორტისა და ჰიგიენისთვის ეს ინოვაციური კონცეფცია უკვე შემუშავდა ახალი თაობის სამზარეულოში, რომელიც შეიცავს EasyTouch და FootControl-ს უფრო დიდი ფუნქციონირებისა და ყოველდღიური სარგებლობისთვის.

თანამედროვე ფუნქციების ახალი თაობა

უახლესი თაობის EasyTouch ტექნოლოგია რიგ მნიშვნელოვან ფუნქციებს გთავაზობთ. უმნიშვნელოვანესი გაუმჯობესებაა წყლის ნიჟარის ქვემოთ მოთავსებული შემრევის სარქველის დამატება. ეს საშუალებას აძლევს მომხმარებელს

ბელს წინასწარ დაარეგულიროს შერეული წყლის ტემპერატურა. ახალ პროდუქტი ავტომატურად განსაზღვრავს ეხება თუ არა მომხმარებელი ონკანს, რათა დაიწყოს წყლის ნაკადის გამოშვება. ხუთ წამზე მეტი ხნით კონტაქტი იწვევს დასუფთავების რეჟიმის გააქტიურებას და ამ დროს EasyTouch-ს ფუნქცია გამორთულია 2 წუთის განმავლობაში. ეს აძლევს მომხმარებლის საკმარის დროს განმეორდოს ნიჟარა, სანამ ონკანი ავტომატურად დაბრუნდება EasyTouch რეჟიმში.

პროცესი - ხელების გარეშე - ოპტიმალური ჰიგიენისთვის

პროცესი „ხელების გარეშე“ ასევე გულისხმობს დასუფთავების დროში შემცირებას, იმის გათვალისწინებით, რომ ონკანზე აღარ ხდება შეხება ბინძური ან წებოვანი თითებით. ონკანი ყოველთვის სუფთა რჩება სხვადასხვა დაბინძურებული ნივთების რეცხვისას. გარდა ამისა, ეს ასევე მნიშვნელოვანად აგვარიდებს სხვადასხვა სახის საკვები პროდუქტების ჭუჭყის შერევის პრევენციას. GROHE FootControl მოიპოვა Green Good Design Award 2017-ს ჯილდო და ხელმისაწვდომია ორი პოპულარული დიზაინის ვარიანტში - K7 პროფესიული სპრეით და Essence ექსტრაქტიული ორმაგი სპრეით.

GROHE Eurocube Profispray-ს და GROHE Eurocube 7K Profispray-ს ახალი შემრევები

• იდეალური სიმაღლე ოპტიმალური კომფორტისთვის

• მდგრადი ტექნოლოგიები საზოგადოებრივ და საცხოვრებელ სივრცეში მსოფლიო დიზაინის რევილუცია - ონკანები დიზაინში - ეს GROHE-ს ინო-

ვაციაა. GROHE Eurocube Profispray-ს და GROHE Eurocube 7K Profispray-ს ახალი ონკანები შეიქმნა იმისათვის, რომ გამოიწვიოს მათი უახლესი ტექნოლოგიით აღჭურვა. ისინი გამოირჩეულია ყველაზე მაღალი ექსპრესიით დიზაინის დღევანდელი ონკანების სექტორში. GROHE Eurocube Profispray და GROHE Eurocube 7K Profispray-ს სწორი გეომეტრიული ფორმები, ერთიანი დიზაინი და საპროექტო პოტენციული მკვეთრად ავანგარდულია.

GROHE Eurocube Profispray-ს და GROHE Eurocube 7K Profispray-ს ონკანები, გარდა სამზარეულოებისა, ასევე იძენს პოპულარობას საცხოვრებელ სააბაზანოებში. მათი კომფორტულობისა და ჰიგიენურობის უნიკალური კომბინაციის გამო. GROHE Eurocube Profispray-ს და GROHE Eurocube 7K Profispray-ს ახალი ონკანები აჩვენებს, რომ მათ შეუძლიათ შემოგვთავაზონ თამამი დიზაინერული განაცხ-



ხადები. მიუხედავად იმისა, როგორც არ უნდა იყოს დეკორი და გარემო, GROHE Eurocube Profispray და GROHE Eurocube 7K Profispray გთავაზობთ იდეალური ონკანის ფორმა/შემცველობას. მათი სრულყოფილი პროპორციები უზრუნველყოფენ მაქსიმალურ კომფორტს. მათი ინტუიციური დიზაინი ოპტიმალურად შეეფერება სველი ნერტილებს და სანიტარულ კვანძებს, ნებისმიერი ასაკის და მოთხოვნილებების ადამიანებისთვის.

Essence Professional თანამედროვე სამზარეულოებში - თანამედროვე დიზაინი და თანამედროვე ფუნქციონალი გზი სრულყოფილი ბალანსში

GROHE Essence Professional - ეს პოფესიონალური ორმაგი ჭავლის მქონე ონკანები აღჭურვილია ზამბურიანი ბერკეტით, რომელიც ერული კონტროლისთვის ტრიალებს 360 გრადუსით, ასევე GrohFlexx-ს სილიკონის შლანგით და ადვილად გასანმენდი ზედაპირით. ონკანები მოიცავს GROHE EasyDock M-ს მძლავრ მაგნიტს, რათა უზრუნველყოს ნაკეთობაზე ნაკერის უგულველყოფა.

მიანიჭა გერმანიის დიზაინის კომიტეტმა, დასტურია Essence Professional-ის სიცოცხლისუნარიანობისა, ინოვაციური დიზაინისა და ენერგოეფექტურობისა.

GROHE Essence Professional აწარმოებს სხვადასხვა ფერის შლანგებს, ამიტომ მისი გამოყენება ნებისმიერი ფერის სამზარეულო დიზაინისთვის მისაღებია. ძირითადად, მათი სამი ბუნებრივი შეფერილობა არსებობს. გლუვი ნათელი ფერი, გლუვი მუქი ნაცრისფერი და გლუვი მუქი ყავისფერი, თუმცა გარკვეულ შემთხვევებში, როდესაც შლანგის უფრო მკვეთრი ფერებია საჭირო, ინარმოება ყვითელი, ნარიჯისფერი, ნივთი, ვარდისფერი, იისფერი, მწვანე და ლურჯი ფერებიც.

GROHE-ს ჯილდო, მედალი - «Design Plus powered by ISH», რომელიც მას

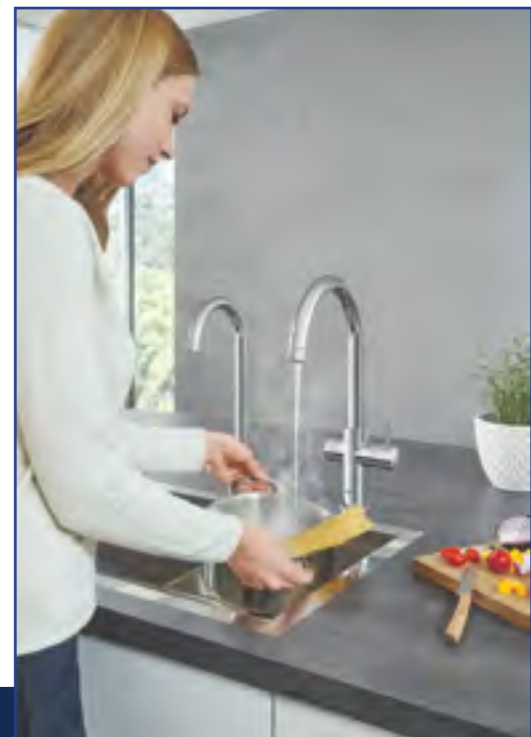
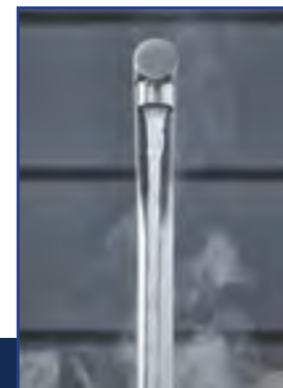
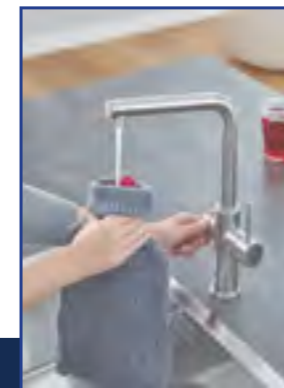


ახალი ცხელი წერტილი სამზარეულოში: Grohe Red-ის ჩაიდან ცხელი წყლით ღილაკზე ერთი შეხებით

Grohe ისწრაფვის დააკმაყოფილოს მომხმარებლის ყველა მოთხოვნა წყლით მიღებულ სიამოვნებასთან დაკავშირებით. ახალი Grohe Red მყისიერად უზრუნველყოფს წყლის გაცხელებას 100 გრადუსი ცელსიუსით ჩაის დასაყენებლად, საკვების მომზადების დასაჩქარებლად ან ქვებებისა და ტაფების გასარეცხად. ჩაიდანის ახალი გლუვი სახელური ორი გარკვეული ნიშნით უმარტივესია მოხმარებისას და მოიცავს სმარტ მონოკობლობას, რითაც ხდება ჩაიდანის ბლოკირება ბავშვებთან მიმართებაში. ჩაიდანის ცხვირიც კი უსაფრთხოა შეხებისას. იგი შესანიშნავადაა იზოლირებული და არასოდეს არ არის უსიამოვნოდ ცხელი.

ა კლასის ენერგოეფექტურობის ევროპული სტანდარტების შესაბამისად Grohe Red თავის მხრივ წარმოადგენს ისეთი ტიპის ერთადერთ სამზარეულო სისტემას, რომელსაც აქვს „დასვენების“ რეჟიმი. ის დიდი ხნით ინარჩუნებს ქვაბში თუ ჩაიდანში წყლის მაქსიმალურ ტემპერატურას 60 გრადუს ცელსიუსამდე, რაც მნიშვნელოვნად ამცირებს ელექტროენერგიის დანაკარგებს.

გამომდინარე იქიდან, რომ Grohe Red ხელმისაწვდომია მრავალრიცხოვან ვარიანტებად, მომხმარებელს შეუძლია ნებისმიერი კონკრეტული საჭიროებისთვის შეიძინოს იგი. ახალი Grohe Red, თავისი დახვეწილი დიზაინის და ფორმის მრავალფეროვნებით ნებისმიერი სტილის ინტერიერს ესადაგება. Grohe Red-ის Duo მოდელი, ისევე გამოიყენება ცხელი და ცივი წყლის შესარევაად, როგორც სამზარეულოს ჩვეულებრივი ონკანის შემრევი. Mono მოდელი კი, რომელიც მხოლოდ ადუღებელი წყლის მომწოდებელია, იდეალურად ერწყმის GROHE Blue Home-ს ან სამზარეულოში უკვე ფიქსირებულ ონკანს.



GROHE Feldmühleplatz 15, 40545 Düsseldorf
Phone: +49.(0)211/9130-3000
www.grohe.com

Media contact: HERING SCHUPPENNER
Unternehmensberatung
für Kommunikation GmbH wBerliner Allee
44, 40212 Düsseldorf, Germany
Phone: +49.(0)211.430 79-266/-289
E-Mail: grohe@heringschuppener.com

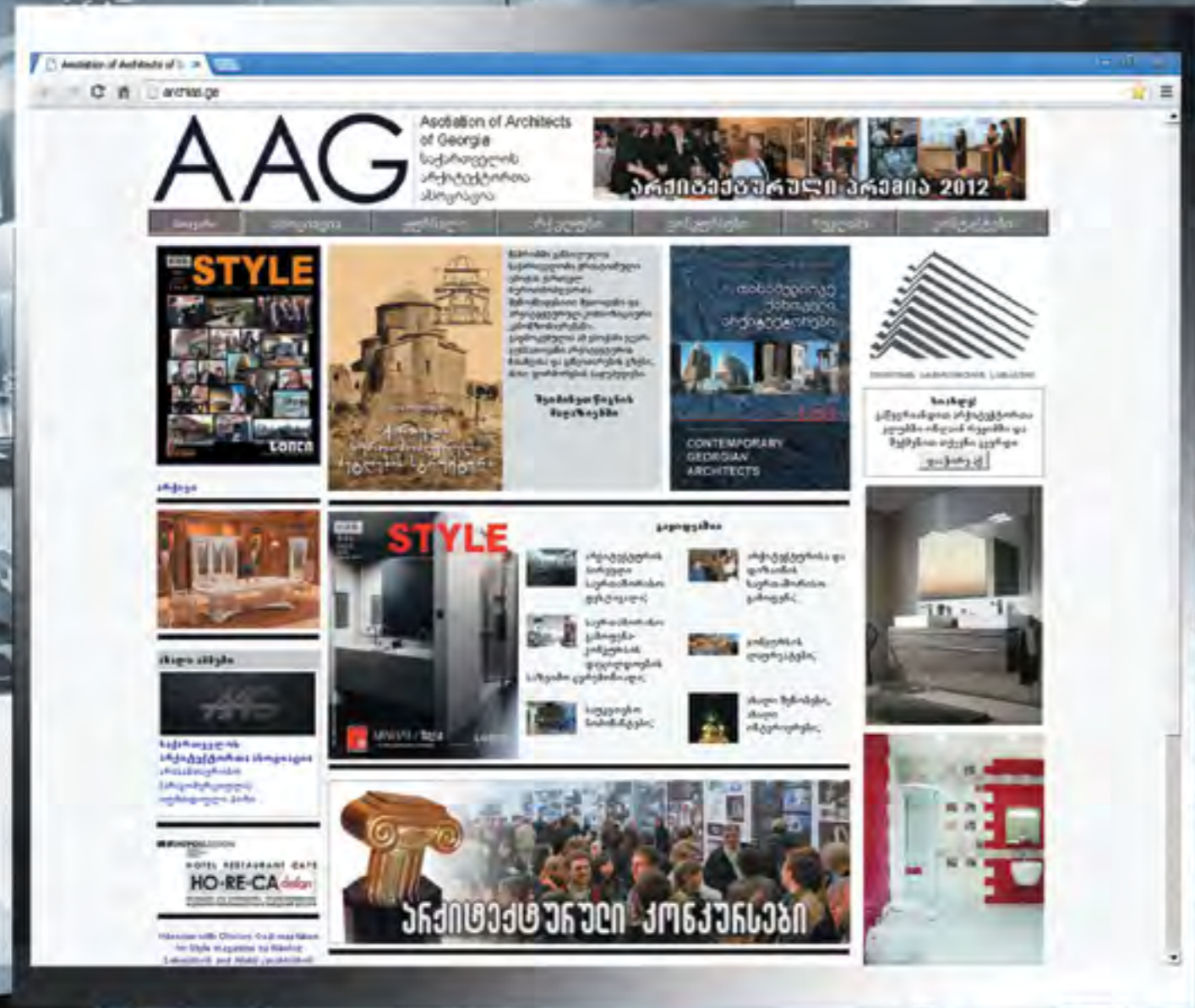


GROHE Feldmühleplatz 15, 40545 Düsseldorf
Phone: +49.(0)211/9130-3000
www.grohe.com

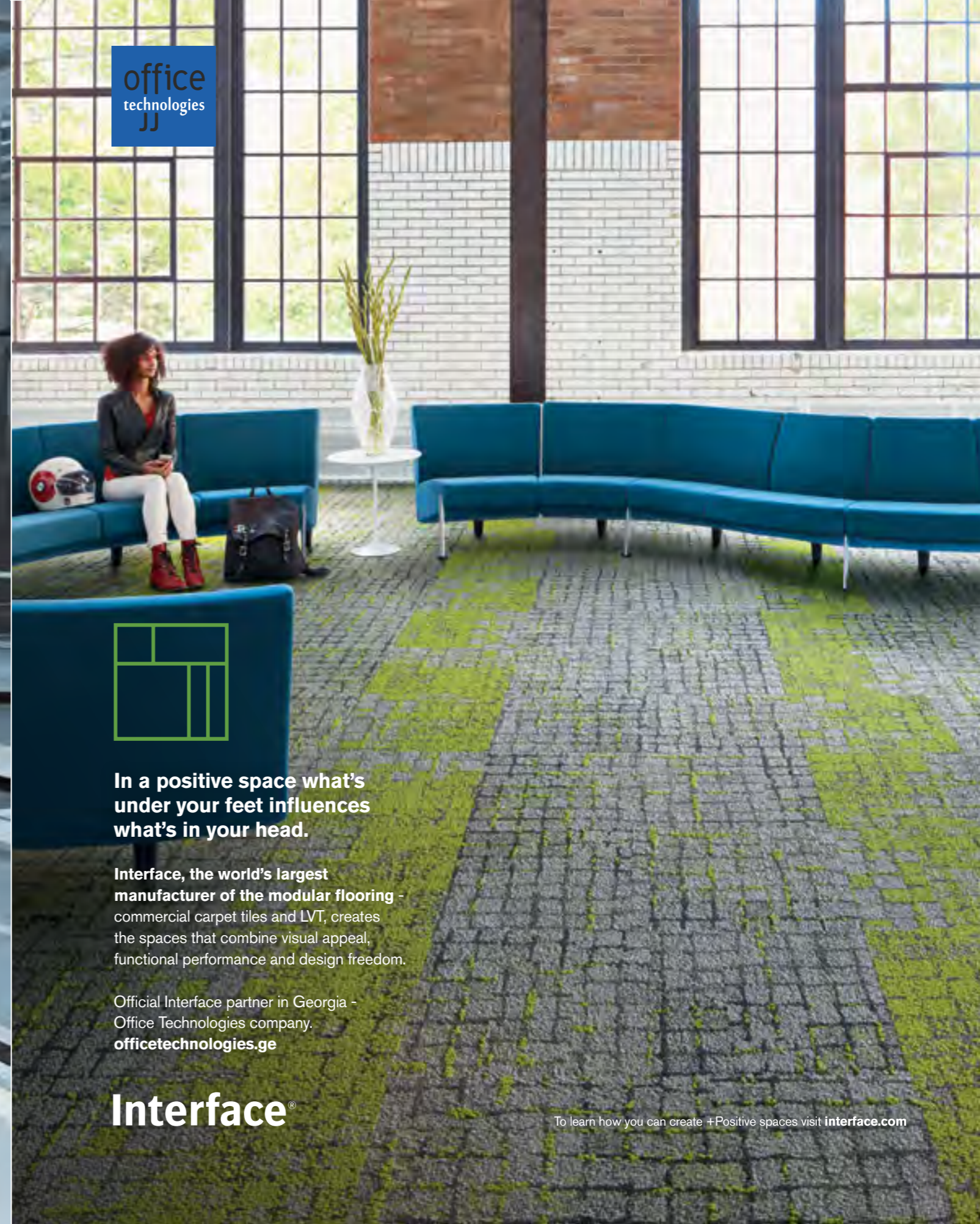
Media contact: HERING SCHUPPENNER Unternehmensberatung für
Kommunikation GmbH Berliner Allee 44, 40212 Düsseldorf, Germany
Phone: +49.(0)211.430 79-266/-289
E-Mail: grohe@heringschuppener.com



office
technologies
JJ



www.archias.ge
www.archias.ge



In a positive space what's under your feet influences what's in your head.

Interface, the world's largest manufacturer of the modular flooring - commercial carpet tiles and LVT, creates the spaces that combine visual appeal, functional performance and design freedom.

Official Interface partner in Georgia - Office Technologies company.
officetechnologies.ge

Interface®

To learn how you can create +Positive spaces visit interface.com



Interface[®]

Interface[®]

INTERFACE SUSTAINABLE FLOORING FOR DISCOVERY'S 'GREEN' HEAD OFFICE



LOCATION: Johannesburg, South Africa
ARCHITECT Paragon Interface Architects www.paragon.co.za
PROJECT SIZE 60,000 m²

When you think of carpet tiles, think of Interface.

Interface, the world's largest manufacturer of modular flooring - commercial carpet tiles and LVT, has 6 factories in different parts of the world. The company creates spaces that combine visual appeal, functional performance and design freedom.

The best spaces are designed to encourage creativity, inspire productivity and help people to work in a more efficient way. Interface believes flooring is a crucial element of every positive space. You can see it in every project. For example, a new impressive head office of the Discovery Group in Sandton, South Africa. Interface designed and installed 60,000 m² of flooring in cooperation with KBAC Flooring company.

The imposing building comprises three linked office towers each featuring a ground floor, eight office floors and a roof level to accommodate Discovery's gym and sports facilities. With the interiors developed by Paragon Interface Architects, this new iconic head office at 1 Discovery Place is the largest new building certified by the Green Building Council of SA (GBCSA), it has received a five-star Green Star rating. The dynamic use of colours and textures is drawn from Discovery's own corporate identity. Through a tactile and engaging environment the design intent brings life and vibrancy to the atrium and stimulates a 'buzz' around the building. The floor finishes enrich a diverse user experience and deliver a memorable aesthetic throughout the building.



Contacts: Interface company; www.interface.com
Official Interface partner in Georgia -
Office Technologies company.
www.officetechnologies.ge



Interface®

NEW MICROSOFT OFFICE WITH NATIONAL IDENTITY

LOCATION: Moscow, Russia
 ARCHITECT UNK project - www.unkproject.ru
 PROJECT SIZE 6110 m²

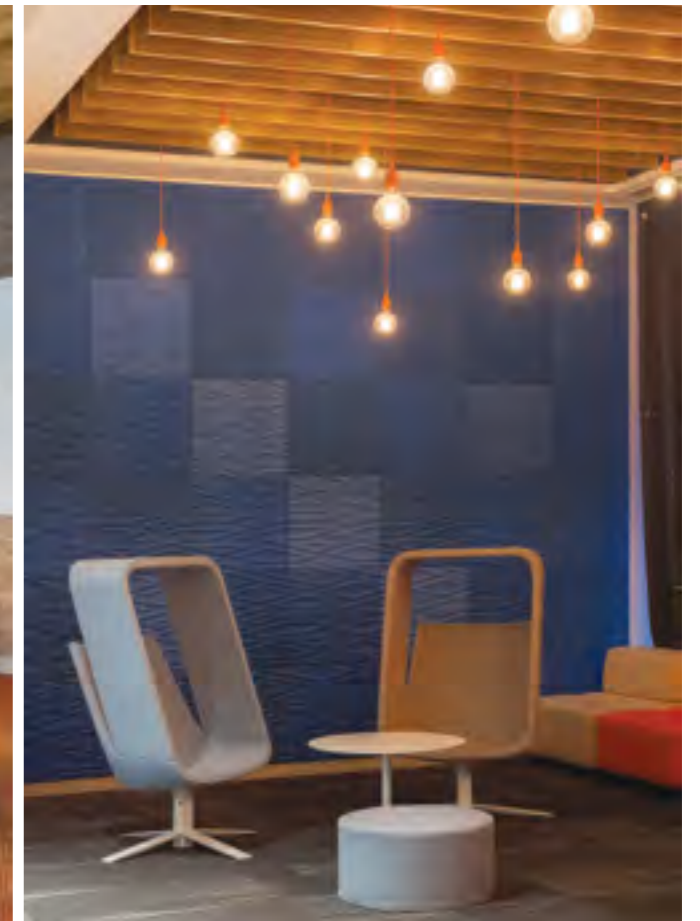
Another example of the latest Interface project is a new Microsoft office, where the worldwide leader in software, services, devices and solutions helps people and businesses to realize their full potential.

A few years ago Microsoft changed their office design policy. Now it should be not only for work, but also for life and create more relaxed and comfortable atmosphere. The global strategy for all the representative offices was to reflect their national identity.

Microsoft office in Moscow, Russia occupies five floors of a modern business centre. Each of them has an open space with various workstations and meeting rooms, classic ones for external events and informal rooms for internal meetings. In cooperation with the UNK architectural bureau it was developed a concept where Russia was presented through its achievements in literature, music, ballet, science. This concept was reflected in meeting rooms, wall panels, HUB zones etc. The Interface carpet design was composed of various Interface ranges as part of the design approach, but also the company's environment consciousness attitude. Thanks to the well-thought-out concept Moscow office became one of the best Microsoft offices in the world.

www.interface.com

Official Interface partner in Georgia - Office Technologies company.
www.officetechnologies.ge

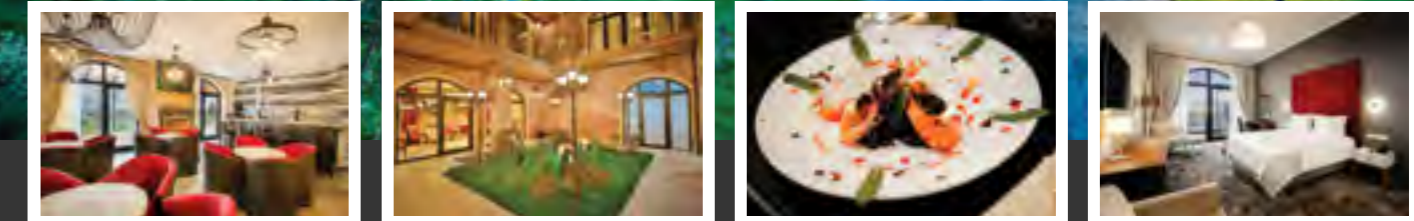


Interface®

Contacts:
 Interface company
www.interface.com

Official Interface partner in Georgia - Office Technologies company.
www.officetechnologies.ge

*For Georgian
Gastronomic Adventures*



ქართული უახლესი მდიდარი და უყვარსეული



✉ info@akhasheniwineresort.ge
🌐 www.Akhasheniwineresort.com
📱 Akhasheni Wine Resort

📍 1502, AKHASHENI VILLAGE, GURJAANI DISTRICT, KAKHETI REGION, GEORGIA
☎ (+995) 595 807050; (+995) 32 220011
📅 www.booking.com/Share-oGWnHX

სარჩევი

Content

მტკვარი უნდა დაუბრუნდეს თბილისს...	24	
არქიტექტორი და მოაზროვნე	27	Architect and thinker
არქიტექტურა გარემოსთან სინქრონში	30	Architecture in sync with the environment
ჟურნალი „სტილის“ სტუმარი	36	Style Magazine guest
ეშმაკის მთა	42	Teufelsberg
რადარი	46	Radar
	49	Stamba Hotel
სიმშვიდე, ესთეტიკა და კომფორტი	52	Calmness, aesthetics and comfort
სახლი უნივერსიტეტის პროფესორისთვის	56	Residential for University Professor



სარჩევი

Content



სტილის შესაბამისობა ცხოვრების წესთან	60	Style in Conformance with Lifestyle
გამჭოლი ხედების ალიანსი	63	Alliance of transparent vistas
სიმშვიდე და დინამიკა	64	Calm and dynamic
სივრცის თვითმყოფადობა	68	Individuality of the space
ინტერიერის გრაფიკული იდეა	75	Interior graphic idea
რეალობაში განხორციელებული ფორმა	78	The importance of the form implemented
	82	Tiflis Inn Boutique Hotel
	86	S Cad Group Georgia
ქართული ბრენდი	92	Jewellery by MaKa
საქართველოს უნივერსიტეტის სტუდენტური კონკურსი	96	

მტკვარი უნდა დაუბრუნდეს თბილისს...

როგორია მერაბ ბოლქვაძის თბილისი და რა უნდა მოგვარდეს გადაუდებლად?



– „ჩემი ქართულის მასწავლებელი“. მამზადებდნენ ექიმობისთვის, თუმცა ხატვით გატაცებამ განაპირობა ჩემი არქიტექტურით დაინტერესება.

– **გაიხსენეთ სტუდენტობის პერიოდი...**

– სტუდენტობის პერიოდში შევიძინე და დღემდე შემომრჩნენ მეგობრები. მყავდა შესანიშნავი პედაგოგები, ვიგონებ ბატონებს ი. ციციშვილს და გ. შავდიას, რომელთაც დიდი კვალი დატოვეს ჩემს ცხოვრებაში. ბატონებს – ჯ. ჯიბლაძეს, ნ. მიქაძეს, მ. გოგეშვილს, გ. შაიშმელაშვილს, ისინი იყვნენ საუკეთესო პროფესიონალები და მაღალი ზნეობის ადამიანები.

– **თბილისის მიწათსარგებლობის გენერალური გეგმის ერთ-ერთი ავტორი ხართ. უსისტემო მშენებლობის გამო თბილისში (კატასტროფული სურათია ბათუმში) სიმწვანე საგრძნობლად შემცირებულია, შენობა-ნაგებობების რიცხვი კი დასაშვებ ზღვარზე მაღალია... გამოსავალი?**

– თქვენთვის ცნობილია, რომ მგვზე მომუშავე ჯგუფის თხოვნით ამჟამად თბილისში აკრძალულია ინტენსივობის დადგენილი მაჩვენებლების გადაჭარბება ცენტრალურ და საშუალებდო ზონებში, რაც აუცილებელია ღონისძიება იყო. უსისტემოდ გაცემული ნაკვეთები როგორც განაშენიანებული ტერიტორიების შიგნით, ისე გარეთ წარმოშობს უსისტემო ქაოსურ მშენებლობებს. თბილისის განაშენიანების წესებით დადგენილი ინტენსივობის პარამეტრები ისედაც მაღალია ევროპულზე და მისი კიდევ გადაჭარბება იწვევს ასეთ მძიმე შედეგებს.

შესაძლებელია, საჭირო გახდეს ინტენსივობის მაჩვენებლების გადახედვა. არ არის გამორიცხული, გამკაცრდეს შეზღუდვა განაშენიანე-

ბული ტერიტორიების შიგნით თავისუფალ სივრცეებზე მშენებლობის აკრძალვის მოთხოვნით. ეს დაიცავს გამწვანებულ თავისუფალ არეალებს მშენებლობებისაგან. ბათუმში კიდევ უფრო მძიმე სურათია!

– **ლანდშაფტი თბილისის განაშენიანებისთვის უმნიშვნელოვანესი ნაწილია, თქვენ მიგაჩნიათ, რომ მტკვრის ნაპირების მიმდებარე ტერიტორიები უნდა იყოს რეკრეაციული ფუნქციის, ხოლო ქალაქმა მტკვრის სახით ლანდშაფტური სივრცეები შეიძინოს. ეს როგორ უნდა განხორციელდეს, როცა კანალიზაციის ღია კოლექტორი მოქმედებს?... ასევე, თქვენ მიგაჩნიათ, რომ ელიავას ბაზრობის ადგილას უნდა იყოს რეკრეაციული ფუნქციის პარკი. მაგრამ ოპონენტების აზრით, ეს საეჭვოა, რადგან ბაზრობის გადახურვა და კეთილმოწყობა მიმდინარეობს...**

– თბილისის ინდივიდუალობას განსაზღვრავს მისი ლანდშაფტი. ამიტომ აუცილებელია ლანდშაფტზე და გამწვანებულ არეალებზე სამშენებლო „ზენოლის“ შეჩერება. მთები ლანდშაფტური სახით და მდინარეების ხეობები უნდა დაიცვათ განაშენიანებისგან. ქალაქის საჯარო სიბრტყეებიდან მთები თავისი ფერდობებით თუ არ მოჩანს ბუნებრივი სახით, იქ უკვე მძიმე მდგომარეობაა.

მტკვარი უნდა დაუბრუნდეს ქალაქს. მისი მიმდებარე ნაპირები უნდა იყოს რეკრეაციული ფუნქციის და ეს ცვლილებები თანამიმდევრობით უნდა განხორციელდეს. მტკვარი ბინძურდება ქალაქისგან და ამავე დროს ცოტა ზემოთ, მცხეთის არეალში, 17 ფეკალური ჩაღვრის წერტილია დაფიქსირებული. მდინარეების გახსნის კონცეფცია გამოავლენს კანალიზა-



ციის ფარული შეჭრის მონაკვეთებს. მდინარის ეკოლოგიური პრობლემების მოგვარება აუცილებელია გადასაწყვეტი საკითხია, რომელიც მოცემულია მგგ-ის მოკლე, საშუალო და გრძელვადიანი ღონისძიებების ჩამონათვალში. მგგ-ის უმნიშვნელოვანეს საკითხებს შორის (პოლიცენტრული განვითარება, ლანდშაფტური და მწვანე სივრცეების დაცვა, ეკოსტაბილურობა, კომპაქტურობა, საჯარო ტრანსპორტის განვითარება) ელიავას ბაზრობის საკითხი არ არის უმთავრესი. დიდი ქალაქები ერიდებიან ტრანსპორტის მიმზიდავი, მსხვილი ობიექტების ცენტრალურ ზონებში განთავსებას. რადგან ამასთან დაკავშირებით გაჩნდა სხვა მოსაზრებებიც, მათ შორის – ქალაქის მერიისაგან, განხორციელების სირთულესთან დაკავშირებით, ვფიქრობ, საჭიროა კვლევა და შემდეგი ეტაპის ქალაქგეგმარებითი დოკუმენტაციის დამუშავება ამ ამოცანის გადასაწყვეტად.

- ფიქრობენ, რომ ძველი 5-სართულიანი შენობების, ე.წ. „ხრუმჩოკების“ დემონტაჟი უნდა მოხდეს. უწინარესად, ვარკეთილის მესამე მასივში არსებული მსგავსი კორპუსების

ჩანაცვლება აუცილებელია, რადგან მათი უმეტესობა უკვე ავარიულია...

- ე.წ. „ხრუმჩოკების“ ჩანაცვლება და ამ ტერიტორიების განვითარება არის ამოცანა, მაგრამ ხაზგასმით არის აღსანიშნავი, რომ ეს უნდა მოხდეს მხოლოდ იქ, სადაც ეს შენობები ავარიულია და ეს არის ვარკეთილის III მასივში. ამ ტერიტორიაზე უნდა შედგეს ერთიანი გრგ, რითაც ეტაპობრივად უნდა განვითარდეს განაშენიანება.

სხვა არეალებში ჩამოსაყალიბებელია ქალაქგანვითარების კონცეპტუალური ხედვა. საშიშია დიდ ფართობზე „გამოდევნებით“ არ გავაუარესოთ საცხოვრებელი გარემო, იმ სიბრტყეებზე, სადაც ე.წ. „ხრუმჩოკები“ არ არის ავარიულ მდგომარეობაში.

- ითვალისწინებს თუ არა გენგეგმა ძველი თბილისის განვითარების საკითხს? რამდენად მნიშვნელოვანია ასეთი ტერიტორიების ისტორიული სახით შენარჩუნება?

- მგგ ქალაქის ისტორიული ნაწილის დაცვას ანიჭებს უდიდეს მნიშვნელობას. აუცილებელია, ამ ნაწილზე შეწყდეს სამშენებლო ზენოლა და ვიმოქმედოთ კანონით, კულტურული

მემკვიდრეობის შესახებ. ამ მიმართულებით აუცილებელია განაშენიანების ცოცვის კონტროლირება ისტორიული ნაწილის მიმდებარე ფერდებზე, ამიტომ მოკლევადიან გეგმაში შევითანეთ უმნიშვნელოვანესი პროექტები: განაშენიანების კონტურის დადგენისა და ხედვითი კორიდორების ანალიზის ერთიანი გააზრების მიმართულებით და ისტორიული საყრდენი გეგმის დამუშავება. თქვენ შენიშნავთ მგგ-ს ძირითად ნახაზზე ისტორიული ლანდშაფტის საზღვრებს, რაც, ჩვენი აზრით, ძალიან მნიშვნელოვანია.

- ამბობენ, რომ თბილისის ცენტრალურ უბნებში შენობა-ნაგებობების რიცხვი დასაშვებ ზღვარზე მაღალია, ამ მხრივ კი ყველაზე კატასტროფული ვითარება სპორტის სასახლის უკანა მხარესა... ამაში ზოგიერთი ჟურნალისტი თქვენც გადანაშაულებთ, როგორც დღევანდელი თბილისის მიწათსარგებლობის განახლებული გენერალური გეგმის ერთ-ერთ ავტორს...

- გეთანხმებით, რომ განაშენიანების ინტენსივობის გადაჭარბებით, სპორტის სასახლის მიმდებარე ტერიტორიაზე მძიმე ვითარებაა. თუ საუბა-



რია ჩემ მიერ 2009 წელს შესრულებულ გრგ-ზე, ეს გახლავთ მიროტაძის ქუჩის მიმდებარედ, არა „აკადემქალაქში“. აღნიშნულ ტერიტორიასთან დაკავშირებით ამჟამინდელი მდგომარეობით უნდა ვიფიქროთ შემარბილებელ ღონისძიებებზე: მწვანე რეკრეაციული არეალების შექმნაზე, მომსახურებისა და საინჟინრო ინფრასტრუქტურის გაუმჯობესებაზე და ა.შ. რისთვისაც ქალაქს შეიძლება დასჭირდეს ამ ტერიტორიაზე არსებული დარჩენილი ბარაკული განაშენიანების სიბრტყეების გამოსყიდვა ზემოთ აღნიშნული მოთხოვნების შესასრულებლად.

როგორც გენგეგმის ავტორს, თბილისისთვის რომელი საკითხის გადაუდებლად მოგვარება მიგაჩნიათ?

– ლანდშაფტის დაცვა, მწვანე რეკრეაციული არეალების განვითარება, რამდენიმე საქალაქო პარკის მშენებლობა; პოლიცენტრული განვი-

თარების ხელშეწყობა ქალაქის ცენტრის განვითარებისთვის; მთებზე ურბანული ცოცვის შეჩერება; საჯარო ტრანსპორტის განვითარება, თუნდაც ერთი კორიდორის განხორციელებით.

– თბილისის მერმა კახა კალაძემ აღნიშნა, რომ თბილისის მიწათსარგებლობის გენერალური გეგმის შემუშავება დედაქალაქის სტრატეგიულად სწორი განვითარებისთვის სასიცოცხლოდ მნიშვნელოვანია. მისივე თქმით, დოკუმენტი ჯერ კიდევ დაუსრულებელია და რიგი მიმართულებით საფუძვლიანი სამუშაოებია გასანევი... როგორ მიმდინარეობს მუშაობა ამჟამად გენგეგმაზე?

– მერიას აქვს მოთხოვნა მგგ-ის განხორციელების ეტაპების და საკუთრების საკითხების დაზუსტებისა და რეგობრიობის დადგენასთან დაკავშირებით, რაზეც ამჟამად მიმდინარეობს მუშაობა, რაშიც მონაწილე-

ობენ მერიის სამსახურები.

– რა მოგწონთ და რა არ მოგწონთ დღევანდელ თბილისში და რას შეცვლიდით?

– რაც არ მოგეწონება თბილისში, არის ის, რომ ქალაქში ამდენ მანქანასა და შენობას შორის ადამიანი არის ზედმეტი. თბილისის სჭირდება უფრო მეტი ლანდშაფტური და რეკრეაციული თავისუფალი სივრცეები, მეტი საჯარო ფეხმავალთა არეალები.

– ჰობი?

– მუსიკა, კალათბურთი.

– გვიამბეთ ოჯახზე...

– მყავს მეუღლე, 2 შვილი და 2 შვილიშვილი, რომლებთან ერთად ყოფნაც არის ყველაზე დიდი სიამოვნება ჩემთვის.

თამარ შაიხმეღაშვილი
„კვირა“ – საინფორმაციო ანალიტიკური პორტალი
<http://kvira.ge>

არქიტექტორი და მოაზროვნე ლადო (ვლადიმერ) ხმალაძე

2018 წლის 23 მარტს, საქართველოს ეკონომიკისა და მდგრადი განვითარების სამინისტროში არქიტექტორ ლადო (ვლადიმერ) ხმალაძეს საქართველოს არქიტექტურისა და ქალაქთმშენებლობის განვითარებაში შეტანილი განსაკუთრებული წვლილის, მაღალი პროფესიონალიზმისა და ნაყოფიერი მოღვაწეობისათვის, საქართველოს დამსახურებული არქიტექტორის წოდება მიენიჭა.

2018 წლის 8 მარტს ბატონ ლადოს 65 წელი შეუსრულდა. უფროსი „სტილის“ და „საქართველოს არქიტექტორთა ასოციაციის“ სახელით ვულოცავთ მას ამ ჯილდოს და იუბილეს! ვუსურვებთ ჯანმრთელობას და კვლავ დიდ წარმატებებს შემოქმედებით საქმიანობაში!



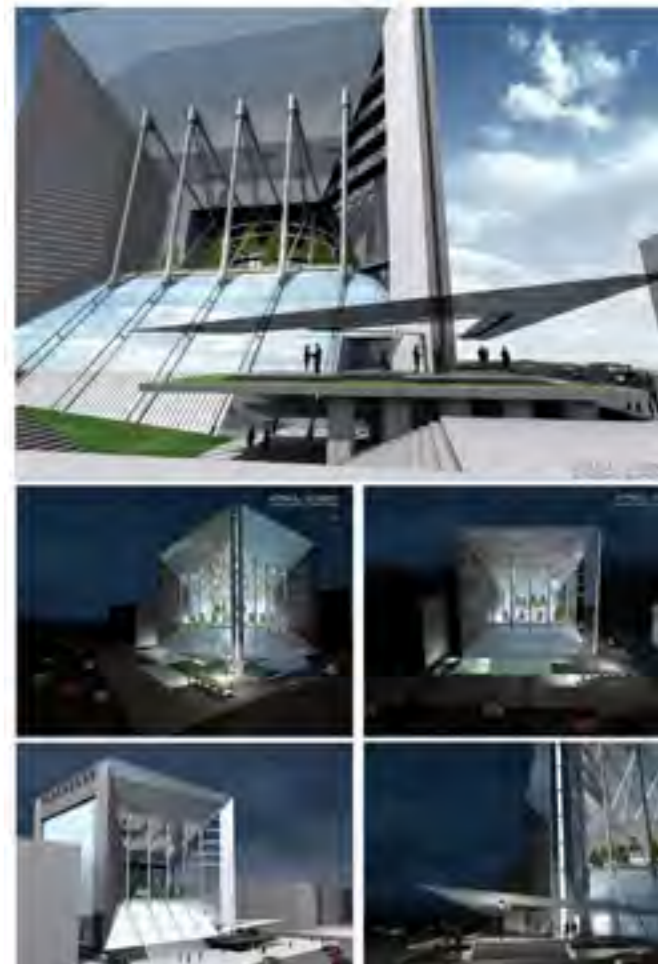
ლადო ხმალაძე - არქიტექტორი და მოაზროვნე, შემოქმედებით შემეცნებას განვითარებულ, დასრულებულ იდეათა სისტემად აღიქვამს თავის პიროვნული კონცეფციის მეტამორფოზებში, არქიტექტურაში, სადაც უკანასკნელ ათწლეულებში მიმდინარე პროცესები, მათი განვითარების შინაგანი წინააღმდეგობანი იხსნება და ხელოვნებად გამოვლინდება. ბატონი ლადოს ერთ-ერთი მთავარი თვისება ყოველგვარი ცოდნისადმი დაუოკებელი სწრაფვაა და ასევე დაუოკებლად ეძებს ამ თვისებას სხვებშიც. მისი ნაგებობები უნივერსალური ფორმის ღრმა კვლევის შედეგია. ფორმას ოსტატი აღიქვამს, არა როგორც ფუნქციონალური ტექნოლოგიის ორგანიზაციის საშუალებას, არამედ უპირველეს ყოვლისა თავისებური, მხატვრული ენის წარმოსახვაზე ზემოქმედების, განწყობის განმსაზღვრელს. მის შემოქმედებაში სივრცეები უწყვეტ, დინამიკურ მთლიანობას ქმნიან, ურთიერთკავშირებით თავისკენ იზიდავენ, იმორჩილებენ გარემოს.

ლადო ხმალაძის არქიტექტურაში უზადო სიზუსტით მიგნებული სიბრტყეთა ალიანსი, როგორც თავისებურად მართავს მის „თავისუფალ“ დინებას. კომპოზიციური საშუალებებით, ფორმების კონტრასტული შერწყმით ემოციური ზემოქმედების სიმძაფრე მიიღწევა. ელემენტარული გეომეტრიული ფიგურების აბსტრაქციაში, შინაგან განონასწორებაში, პროპორციათა სისუფთავეში, არქიტექტორი, მაღალი ჰარმონიის ხორცშესხმას პოულობს. რაციონალურად კონსტრუირებული ფორმა ირაციონალური შინაარსით ივსება. სიმეტრიის რეგულირება, მკაფიო რიტმი მოცულობის ორგანიზაციის უნივერსალური საშუალება ხდება. სიბრტყეთა ელემენტარული დანაწევრება კონსტრუქციის ისეთივე მეტაფორული გამომეტყველებაა, როგორც პილასტრები რენესანსულ სასახლის კედელზე.

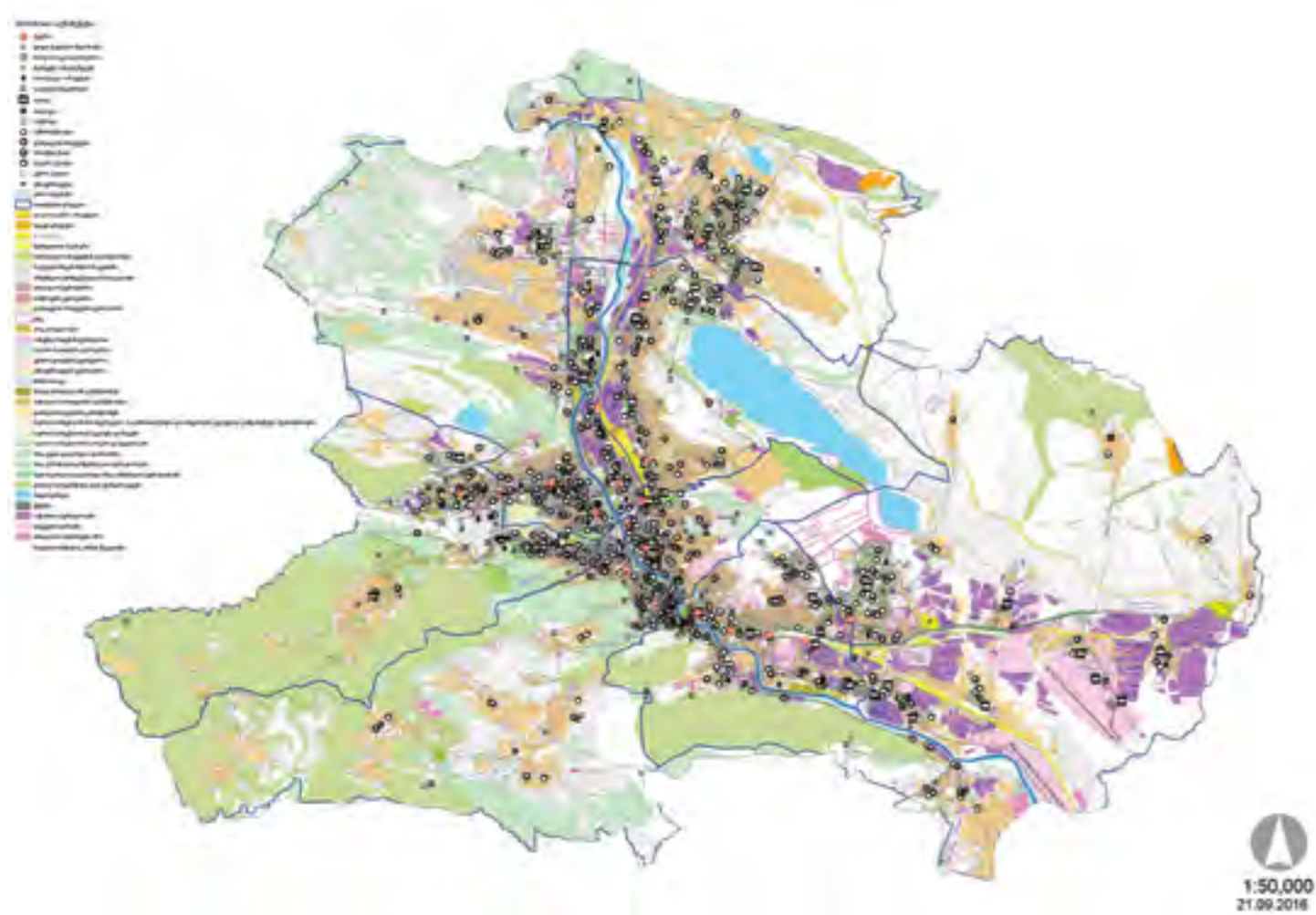
ლადო ხმალაძე თავის შემოქმედებაში სამყაროს შფოთვას - საკუთარი სამყაროს ნათელსა და ჰარმონიულობას უპირისპირებს, სადაც ტექნიკის ლოგიკა და ესთეტიკური იდეალია გამთლიანებული, თანამედროვე არქიტექტურისთვის ბუნებრივი და ჩვეული მრავალი ფორმალური ხერხია რეალიზებული. არქიტექტორს ტექნიკა იტაცებს, როგორც „აბსოლუტური იდეის“ განხორციელების საშუალება, რადგან ყველგან სადაც ტექნიკა აღწევს სრულყოფილებას იგი არქიტექტურად გარდაიქმნება. არქიტექტურა კი თავის ეპოქაზე დამოკიდებული, მისი შინაგანი სტრუქტურის კრისტალიზაციაა.

ოსტატობაში პროფესიონალიზმის უმაღლესი ხარისხი იგულისხმება. ლადო ხმალაძის პროფესიონალიზმზე, მისი იდეით განხორციელებული მრავალი ობიექტი მეტყველებს. მათი მოცულობითი კომპოზიცია არქიტექტურული გამომხატველობის ძიებაა, მთლიანის და შემადგენელის ერთიანობაა, რომელიც კომპოზიციასა და პლასტიკაზე დაყრდნობით ბუნებრივ გარემოსთან ჰარმონიას ქმნის.

ლადო ხმალაძემ, 1976 - დაამთავრა თსსა-ს არქიტექტურის ფაკულტეტი. 1977წლიდან - დღემდე დამუშავებული აქვს 110-მდე სხვადასხვა დანიშნულების ობიექტის პროექტი და საპროექტო წინადადება, აქედან, 25 ობიექტამდე რეალიზებულია; 1974-76 წწ. - მუშაობდა საკავშირო საპროექტო ინსტიტუტში - „კურორტპროექტი“; 1977-1995 წწ. - სახელმწიფო საპროექტო ინსტიტუტში „საქქალაქმშენსახპროექტი“; 1990-2006 წწ. - თსსა-ს არქიტექტურის ფაკულტეტის კათედრაზე პე-



ბიზნეს-ცენტრი ჭავჭავაძის გამზირზე/ Business Center on Chavchavadze Avenue. 2005

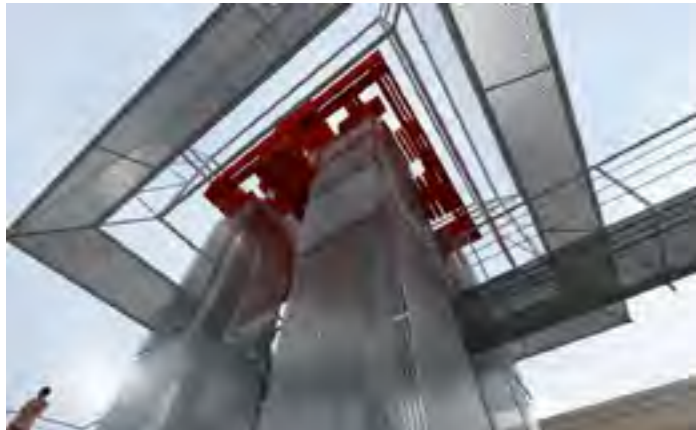




ინდივიდუალური საცხ. სახლი წყნეთში /
Single-family house in Tskneti. 2009



ფოთის დრამატული თეატრი / ინტერიერი
Drama theater in Poti / interior



საკონკურსო პროექტი /competitive project. 2012



ე.წ. ძველ რუსთავის შესასვლელის
რეაბილიტაციის საპროექტო
წინადადება/Old Rustavi
Entrance Rehabilitation
Project

დაგოგოურ მოღვაწეობას ეწეოდა. 2001 წლიდან არის დო-
ცენტი. 1996-2004 წწ - ქვემო ქართლის მხარის ურბანი-
ზაციისა და მშენებლობის დეპარტამენტის თავმჯდომარე
იყო. პარალელურად, 1998-2000 წწ. ქ. რუსთავის მთავარი
არქიტექტორი.

2005-დღემდე შ.პ.ს. „ლატერიტის“ დამფუძნებელია.
1981 წლიდან - „საქართველოს არქიტექტორთა კავშირის“,
1990 წლიდან - „დიზაინერთა კავშირის“, ხოლო 2011 წლი-
დან - „საქართველოს არქიტექტორთა ასოციაციის“ წევრია.

2003 წელს დაჯილდოვდა ღირსების ორდენით.

კონკურსები: ლადო ხმალაძე 1972-2014 წწ. - მონა-
წილეობდა ოცდაათამდე სხვადასხვა რანგის რეგიონა-
ლურ თუ საერთაშორისო კონკურსში. 1972-74 წწ. - I პრემია
- ორივეჯერ ახალგაზრდა არქიტექტორთა რესპუბლიკურ
კონკურსებში. 1977 წ. - II პრემია, ქ. ლვოვი, სადილობო
ნამუშევრების კონკურსი. 1978 წ. - II პრემია ახალგაზრდა
არქიტექტორთა კონკურსში; 1988 წ. - III პრემია, მოსკო-
ვი, საკავშირო კონკურსი, ობიექტი - „ტრავმატოლოგიის
და ორთოპედიის რესპუბლიკური ცენტრი ქ. თბილისში“;
1988წ. - ლაურიატი ნიუ-იორკის საერთაშორისო კონკურ-
სში „დიომიდები“, შედეგად მიწვეული იქნა აშშ-ში; 1989 წ.
- I პრემია ახალგაზრდა არქიტექტორთა კონკურსში; 1994
წ. - I პრემია ევროპის ზონაში პედაგოგის რანგში, სტუდენტ
არქიტექტორთა მსოფლიო კონკურსში, ქ. ვაშინგტონი;
2004 წ. - I პრემია, კონკურსი - „დრამატული თეატრი 450
ადგილზე ფოთში“; 2005 წ. - I პრემია, „ოქროს კაპიტელი“.
ქ. თბილისში, საერთაშორისო კონკურსში „წლის საუკეთე-
სო პროექტი“-ს ნომინაციაში, პროექტისთვის, „დრამატუ-
ლი თეატრი 450 ადგილზე ქ. ფოთში“; 2005 წ. - III პრემია,
კონკურსში „ბიზნესცენტრი ქ. ბათუმში“. ქ. თბილისი; 2009
წ. - I პრემია კონკურსში „მუხატავერდის ძმათა სასაფლაო-
მემორიალი“; 2009 წ. - I პრემია ქ. თბილისი, ნომინაციაში
„წლის საუკეთესო რეალიზაცია“, ობიექტისთვის „მუხატა-
ვერდის ძმათა სასაფლაო-მემორიალი“, არქიტექტორთა
კავშირი; 2009 წ. - ლაურიატი, ქ. თბილისში, ჟურნალ „სტი-
ლის“ და „საქართველოს არქიტექტორთა ასოციაციის“
საერთაშორისო კონკურსში, ნომინაციაში - „წლის საუკე-
თესო პროექტი“, ობიექტისთვის „საცხოვრებელი სახლი
წყნეთში“; და საუკეთესო ნომინანტი ნომინაციაში „წლის
საუკეთესო რეალიზაცია პროექტისათვის“ - „მუხატავერ-
დის მემორიალი“. 2010 წ. - ქ. თბილისში, ჟურნალ „სტილის“
და „საქართველოს არქიტექტორთა ასოციაციის“ საერთა-
შორისო კონკურსის ლაურიატი ობიექტისთვის - „ბათუმის
ხელოვნების ცენტრი“, ნომინაციაში - „საზოგადოებრივი
შენობა (რეალიზებული)“. 2011 წ. - ქ. თბილისში, ჟურნალ
„სტილის“ და „საქართველოს არქიტექტორთა ასოციაციის“
საერთაშორისო კონკურსის ლაურიატი ობიექტისთვის -
„ბათუმის ხელოვნების ცენტრი“, ნომინაციაში „საზოგა-
დოებრივი ინტერიერი(რეალიზებული)“. 2012 წ. და 2014წ.
- ქ. თბილისში, ჟურნალ „სტილის“ და „საქართველოს არ-
ქიტექტორთა ასოციაციის“ საერთაშორისო კონკურსის ლა-
ურიატი ობიექტისთვის - „ფოთის დრამატული თეატრი“,
ნომინაციაში - „საზოგადოებრივი შენობა (რეალიზებული)“
და „საზოგადოებრივი ინტერიერი (რეალიზებული)“.

1977-90 წწ. - სხვადასხვა პუბლიკაციები რეგიონალურ
თუ საკავშირო გამოცემებში. პარალელურად მუშაობს დი-
ზაინში, ფერწერასა და გრაფიკაში; პერსონალური გამოფენე-
ბი: 1993 - ქ. ჰელსინკი, ფინეთი; ქარვასლა, ქ. თბილისი; 1994;
2000 წლებში - პერსონალური გამოფენები ქ. რუსთავში.

ARCHITECT AND THINKER LADO (VLADIMIR) KHMALADZE

„On 23 March 2018, at the Ministry of Economy and Sustainable
Development for the great contribution in the development of
the architecture and the urban infrastructure of Georgia, high
professionalism and productive activity, the title of Honored
Architect of Georgia was awarded to: Lado (Vladimer) Khmaladze.
On March 8, 2018, Mr Lado became 65 years old. We
congratulate him on the jubilee! We wish him health and great
success in creative work!

1976 - Graduated from the faculty of architecture of Tbilisi
State Academy of Art. Won numerous all-Union and national
competitions during the years of his studies.

Since 1977 - developed up to 110 different projects and
project proposals, of which 25 are realized. 1974-1976 - USSR
Project Design Institute „ResortProject“ (technician). 1977-1995
- Georgia Urban Development Design Institute. 1990-2006 -
Faculty of architecture of Tbilisi State Academy of Art - teacher,
associate professor (since 2001). 1996-2004 - Regional Urban
Development and Construction Department of Kvemo Kartli –
chairman. 1998-2000 - Chief architect of Rustavi. Since 2005
- „Laterite“ Ltd. – founder. Since 1981 - Member of the Union
of Architects of Georgia. Since 1990 - Member of the Union of
Architects of Georgia.

2003 - Awarded the Medal of Honor Competitions: 1972, 1974
- National Competition of Young Architects - 1st prize. 1977 -
USSR competition of Student Graduation Papers, Lvov, Ukraine
- 2nd prize. 1978 - National Competition of Young Architects - 2nd
prize. 1988 - All-Union Architectural Competition, Moscow - 3rd
prize (project „National Traumatological and Orthopedic Center in
Tbilisi“). 1988 - Laureate of international competition „Diomides“,
New York (USA). 1989 - National Competition of Young Architects
- 1st prize. 1994 - World Competition of Student Architects,
Washington, DC (USA) - 1st prize in teacher’s section for Europe.
2004 - National competition „450-seat drama theater in Poti“ - 1st
prize.

2005 - International competition „Golden Capitel“, nomination
„Best Project of the Year“ - 1st prize (project „450-seat drama
theater in Poti“). 2005 - Tender competition „Business Center in
Chavchavadze Avenue“ - 1st prize. 2005 - National competition
„Business Center in Batumi“ - 2nd prize. 2009 - Competition
on the project of Memorial Complex Mukhatgverdi Communal
Grave - 1st prize. 2009 - City of Tbilisi, nomination „Best Realized
Project of the Year“ - 1st prize (project Mukhatgverdi Communal
Grave) 2009 - Laureate of international competition organized by
STYLE Magazine; nomination „Best Project of the Year“ (project
„Single-family house in Tskneti“); best nominee in nomination
„Best Realized Project of the Year“ (project „Memorial Complex in
Mukhatgverdi“) 2009 – 2014 - Laureate of international competition
organized by STYLE Magazine and Association of Architects
of Georgia, in the nominations – Public Building(realized) and
Public interior (realized). 1977-1990 - Regularly wrote articles
for all-Union and national architectural publications, maintained
intensive design, art and graphics activities Exhibitions: 1993
Personal exhibition in Helsinki (Finland); 1993 Personal exhibition
in Tbilisi; 1994, 2000 Personal exhibitions in Rustavi.



მუხატავერდის ძმათა სასაფლაო-მემორიალი/
Memorial Complex in Mukhatgverdi. 2009



ფოთის დრამატული თეატრი/
Drama theater in Poti. 2012



ბათუმის ხელოვნების ცენტრი/
Batumi Art Center. 2011



ბათუმის ბულვარის პროექტი/
Batumi Boulevard Project. 2011

არქიტექტურა გარემოსთან სინერჯში

ინდივიდუალური საცხოვრებელი სახლი
 მდებარეობა: ლაგოდეხი
 ავტორი: ნინო მანჯავიძე



არქიტექტორის - ნინო მანჯავიძის პროფესიონალიზმზე, მისი იდეით განხორციელებული საცხოვრებელი ნაგებობა მეტყველებს, რომლის მოცულობითი კომპოზიციები არქიტექტურული გამომხატველობის ძიებაა, მთლიანისა და შემადგენლის ჰარმონიული ერთიანობაა. ნაგებობის მოცულობით-გეგმარებითი გადაწყვეტა სხვადასხვა სამშენებლო მასალის მიზანშეწონილი გამოყენება, ფაქტურისა და ფერის ეფექტები, შენობის ლანდშაფტთან მისადაგება – არქიტექტურის წარმატებულად გადაწყვეტის გარანტია.

ავტორი, შენობის არქიტექტურულ სახეს თანამედროვე ნაგებობის კომპოზიციასა და პლასტიკაზე აგებს, შედეგად ნაგებობა, თავისი არაორდინალური ფორმებით ბუნებრივ გარემოსთან სინერჯს ქმნის. ფასადებზე დახრილი, თუ დიაგონალური ზედაპირები მოძრაობენ და შენობასა და შემოგარეს ინტეგრირებენ. ავტორისთვის ორი ძნელად შეთავსებადი თავისებურებაა დამახასიათებელი - ტაქტი გარემოს არქიტექტონიკის მიმართ და გამომხატველობის სიძლიერე. საცხოვრებლის პროექტის განხორციელებისას, არქიტექტორი დრამატურგია, რომელიც მნახველის წინაშე ჰარმონიულობისა და კონტრასტების ჯაჭვს წარმოადგენს. ნოვატორული გადაწყვეტების ფონზე, შემინული სიბრტყეებიდან, ფასადის რელიეფურობით დამთავრებული, თანამედროვე არქიტექტურის დამახასიათებელი ნიშნები გამოიკვეთება. მას სივრცის სტრუქტურის ორგანიზაციის ლოკალურობა, კონსტრუქციული სქემების, მასალისა და მხატვრული ფორმის ტექნიკური მთლიანობა, მხატვრული გადაწყვეტის რაციონალურობა აძლიერებს.

საცხოვრებელი სახლის ინტერიერში გამომხატველობითი საშუალებების ერთიანობა, ძირითადი იდეის დეტალების ვარიანტთა მიღწეული. სხვადასხვა მასალის ფაქტურათა შერწყმა, დიზაინის ელემენტები ერთ სტილშია გადაწყვეტილი. საცხოვრებელი სივრცე ერთ მთლიანობად აღიქმება და თვითმყოფადობას ინარჩუნებს. თითოეულ მონაკვეთს დამოუკიდებელი მხატვრული მნიშვნელობა და განსაკუთრებული ემოციური განწყობა აქვს.

ნინო ლალიძე





ARCHITECTURE IN SYNC WITH THE ENVIRONMENT

Single-Family residential
 LOCATION: Lagodekhi, Kakheti, Georgia
 AUTHOR: Nino Manjavidze

Professionalism of architect Nino Manjavidze is efficiently revealed by the residential construction she have designed, by architectural expressivity of its volumetric compositions, harmonious integrity of the whole and its constituent parts. Spatial-planning solution of the compositions, purposeful utilization of various construction materials, texture and color effects, matching of the building with its surroundings – this is a guarantee to successful architectural solution. The architect found architectural image of their constructions on modern architectural composition and flexibility.

As a result, the building with its unusual forms seamlessly merge with its natural setting. Motion of oblique and diagonal surfaces on the facades integrates the buildings with their surroundings. The author have combined two seemingly controversial qualities – careful approach toward the architectural setting and strength of expression. While designing a project of a residential house the architect feels like a stage director having to present to spectators a chain of harmony and contrast.

A range of innovative solutions of interior, starting with lavish expanse of glazed surfaces provides the designs with all the characteristic features of modern architecture, further highlighted by localized character of special structure, technical integrity of construction schemes, materials and artistic forms, rationality of creative solution. The unity of expressive forms is achieved due to the variety of details serving to achieve the main goal. Every space is integrated, while retaining every bit of its individuality. Each of them has independent artistic significance and special emotional coloring.

NINO LAGHIDZE







ჟურნალი „სტილის“ სტუმარი
 ბლოკირებული საცხოვრებელი სახლის
 „მ.კ.ს.“ ინტერიერი

ჯილდოები:



რეალიზებულია:
ფოტოგრაფი:
პროექტის
ავტორები:

არქიტექტურის ფესტივალი
 2017 – I ადგილი
 ნომინაციაში „ინტერიერი“
 პროფესიული ინტერიერი 2016 -
 II ადგილი ნომინაციაში
 „საცხ. სახლების ინტერიერი“
 2015 წელს
 დიმიტრი კალაშნიკოვი
 ალექსანდრე ტრუსოვი,
 ილია დოროხოვი



ალექსანდრე ტრუსოვი
 Alexander Trusov

ილია დოროხოვი
 Iliya Dorokhov

დაიბადა ქ. მინსკში 1963 წლის 15 დეკემბერს.
 1981 წ. - დაამთავრა მინსკის 26-ე სამხატვრო სკოლა.
 1986 წ. - დაამთავრა ბელარუსის პოლიტექნიკური
 ინსტიტუტის არქიტექტურული ფაკულტეტი. სადიპ-
 ლომო ნამუშევარი: ნემიგის ქუჩის რეკონსტრუქცია
 ქ. მინსკში.
 1990 წ. - სტაჟირება და მუშაობა ლონდონში ნორ-
 მან ფოსტერთან - Foster associates.
 1991 წ. - განვერიანდა ბელარუსის არქიტექტორ-
 თა კავშირში.
 1991-1996 წწ. - მუშაობდა არქიტექტორთა კავში-
 რის თავმჯდომარის ა.ი. ჩადოვსკის შემოქმედებით
 სახელოსნოში. მუშაობის პერიოდში მიიღო რამდენი-
 მე ჯილდო.
 1996-2001 წწ. - ხელმძღვანელობდა „ა. ტრუსოვის
 არქიტექტურულ ატელიეს“.

2002-2009 წწ. - მუშაობდა კერძო სანარმოში და
 პარალელურად ასწავლიდა ბელარუსის ეროვნული
 ტექნიკური უნივერსიტეტის არქიტექტურულ ფა-
 კულტეტზე (დისციპლინა: „კერძო საცხოვრებელი
 სახლების არქიტექტურული დაპროექტება“), ხელმ-
 ძღვანელობდა პროექტებს.
 2009 წ. - განვერიანდა ბელარუსის დიზაინერთა
 კავშირში.
 1988-2009 წწ. - გახდა მრავალი საერთაშორისო
 და რესპუბლიკური კონკურსის ლაურეატი.
 გახლავთ კერძო საპროექტო ორგანიზაციის შპს
 „ჩეტვიორტი კვარტალის“ ერთერთი დამფუძნებ-
 ელი, რომელიც ახდენს საზოგადოებრივი და სამო-
 ქალაქო ნაგებობების და კოტეჯების პროექტირე-
 ბას, ქმნის ინტერიერის დიზაინს კერძო კლიენტე-
 ბისთვის.





ილია დოროხოვმა დაამთავრა ბელარუსის ეროვნული ტექნიკური უნივერსიტეტის არქიტექტურული ფაკულტეტი. სწავლობდა ა. ლიტვინოვასთან, ვ. სოკოლთან. პროფესიული საქმიანობა დაიწყო აშშ-ში 2002 წელს. მუშაობდა ქ. ეივონში კომპანია Mark Donaldson Architects-ში.

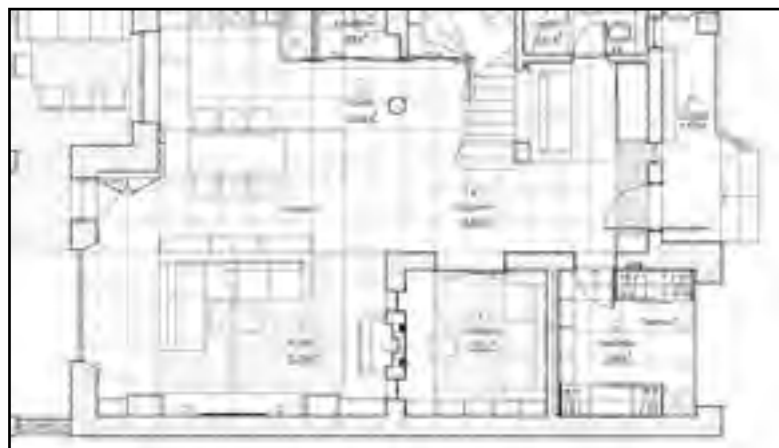
ილია შემოუერთდა სტუდია „ჩეტვერტი კვარტალს“ 2012 წელს. მან მოგვიტანა ამერიკელი კოლე-

გებისგან მიღებული გამოცდილება და BIM ტექნოლოგიის გამოყენების გამოცდილება. ალექსანდრე ტრუსოვის ხელმძღვანელობით ერთგვარი „პრაქტიკული ასპირანტურის“ კურსის გავლის შემდეგ, მან საკმაოდ თამამი პროექტების განხორციელება დაიწყო. ილია დოროხოვის რეალიზებულმა ნამუშევრებმა არაერთხელ დაიკავა საპრიზო ადგილები სხვადასხვა პროფესიულ კონკურსებში.

ინტერიერის დიზაინი შეიქმნა ბლოკირებული საცხოვრებლის ტიპური არქიტექტურული პროექტის საფუძველზე. ჭერის სიმაღლის ხარჯზე, მეორე სართულზე დაპროექტდა ანტრესოლი, რამაც საცხოვრებლის ფართობი 23 კვადრატული მეტრით გაზარდა. კონსტრუქციული გაუმჯობესებების წყალობით შესაძლებელი გახდა პირველი სართულის სახცოვრებელი ფართის ერთ სივრცეში მოქცევა და გარაჟის ზონის კაბინეტად / სასტუმრო ოთახად გადაკეთება.

საცხოვრებელი სივრცის თანამედროვე გარემო განსაკუთრებული, გამომხატველობით გამოირჩევა და არაორდინალურად ტრანსფორმირდება რეალობაში. მთლიანი სივრცე შესაბამის კომფორტულ ზონებადაა დაყოფილი. მისი დახვეწილი არქიტექტონიკა, ლამაზი ფურნიტურითა და ფრაგმენტებით შექმნილი ცალკეული მონაკვეთი განსაკუთრებულად მომხიბვლელია. აქ, ყოველივე მრავალმხრივია და მოაზრებულ, კონკრეტულ მატერიალად გარდაქმნილი. დეტალები, დიზაინში მთლიანობის გამომხატველობითი ხასიათის განმსაზღვრელი ხდება. საინტერესო მოცულობითი ბარიერებით შექმნილი მსუბუქი ფერითი გამა დეკორატიული აქსესუარების, ფურნიტურის წყნარი ტონებითაა აქცენტირებული. აქ განტვირთვისთვის და საცხოვრებლად მშვიდი გარემოა შექმნილი.

4kvartal.by





Style Magazine guest LINK HOUSE M.K.S. INTERIOR

AWARDS: Festival of Architecture 2017,
nomination „Interior Design“ –
1st place
Professional Interior 2016,
nomination „Residential Interiors“
– 2nd place

REALIZED IN: 2015

PHOTOS BY: Dmitry Kalashnikov

PROJECT BY: Alexander Trusov, Ilya Dorokhov

Alexander Trusov Born in Minsk, Belarus, on December 15, 1963. 1981 Graduated from Art School no 26, Minsk. 1986 – Graduated from the Architectural Faculty of Belarus Polytechnic Institute (current Belarus National Technical University). Degree paper: Reconstruction of Nemig Street, Minsk. 1990 – Took an internship in „Foster Associates“, London, UK. Since 1991 – Member of Belarusian Union of Architects.

1991-1996 – Worked in the creative studio of A. Chadovich, Chairman of Belarusian Union of Architects. Received several awards.

1996-2001 - „A. Trusov's Architectural Atelier“, director.

2002-2009 – Worked in a private business and taught at the Architectural Faculty of Belarus National Technical University (subject – Architectural design of single-family houses).

Since 2009 – Member of the Union of Designers

1988-2009 – Received numerous awards in international and domestic competitions.

One of the founders of Chetvertiy Kvartal design studio, which designs private and public constructions and single-family houses and interiors.

Ilya Dorokhov Graduated from the Architectural Faculty of BNTU. Studied under A. Litvinova and V. Sokol. Started to work in Mark Donaldson Architects, USA in 2002.

Ilya joined the Chetvertiy Kvartal Studio in 2012, contributing experience of cooperation with American peers and application of BIM technology. After an internship supervised by Alexander Trusov, he started to realize his daring and original projects.

Ilya Dorokhov's realized works were recognized and awarded at several professional competitions.



Interior design project was based on a typical link house design. Considerable ceiling height allowed to add an entresol on the 2nd floor, which increased house area by 23 sq. m. Structural improvements made it possible to integrate the ground floor living area into a single space and to transform the garage into study / living room.

The residential interior is divided into several functional zones. The residence consists of several interesting space. Refined architectonics, fashionable furniture, subtle design touches and tasteful matching of background with subdued color accents make this interior expressive, charming and diverse in spite of its functionality.

4kvartal.by



ფიურარის განუხორციელებელი პროექტი თუ თანამედროვე ხელოვნების და კულტურის უახლესი კლადფორმა...



არქიტექტურაში ხშირად ვხვდებით მოდიფიცირებულ შენობებს, მონუმენტებსა თუ ურბანულ სივრცეებს, რომელთა თავდაპირველი ფუნქცია დღევანდელისგან განსხვავებულია.

ჩვენი ისტორიაც აქ იწყება...

ხელოვნური მთა-ბორცვი - „ემმაკის მთა“ (Teufelsberg) - ბერლინის დასავლეთით, ერთ-ერთ მშვენიერ მხარეში გრუნევალდში - დედაქალაქის ყველაზე მაღალი ადგილია. მისი ზუსტი სიმაღლე 122 მეტრია. მთაზე უცნაური ფორმის, მრგვალგუმბათიანი კოშკი დგას. შორიდანაც კი ნათლად ჩანს, რომ ეს ნანგრევებია. დღეს ეს ადგილი მრავალი ტურისტის ყურადღებას იპყრობს.

დაახლოებით 100 წლის წინ აქ იყო სრულიად სწორი ადგილი, ხელუხლებელი ბუნების კუთხე, გრუნევალდის ტყის სარეკრეაციო ზონის ნაწილი, რომლის განაშენიანებაც არ იგეგმებოდა, იმის მიუხედავად, რომ ბერლინი მნიშვნელოვნად ფართოვდებოდა.

„ბუნების დაპყრობა“ დაიწყო ნაცისტებმა, რომლებიც ხელისუფლების სათავეში 1933 წელს მოვიდნენ. ბერლინი უნდა გამხდარიყო ჯერ „ათასწლოვანი რეიხის“, ხოლო შემდგომ მთელი მსოფლიოს დედაქალაქი. დიქტატორმა ადოლფ ჰიტლერმა თავის საყვარელ არქიტექტორ ჰანს მაღვიცთან ერთად ამ ადგილზე გიგანტური სამხედრო-ტექნიკური უნივერსიტეტის მშენებლობა დაიწყო. მშენებლობის დასრულება ვერ მოესწრო ომის გამო, ხოლო, ომის

დამთავრების შემდეგ უნივერსიტეტის ნახევრად დაბომბილი შენობის კარკასი ააფეთქეს, სამშენებლო ნაგავი ერთ ადგილზე მოაგროვეს და ამ ნაგავის გროვაზე დაიწყო ქალაქიდან გამოტანილი, ომის დროს დანგრეული ბერლინური სახლების ნანგრევების მოზიდვა. ასე გრძელდებოდა მრავალი წელი. 1972 წლისთვის აქ დაყრილი იქნა 15 000 სახლის ნანგრევი, დაახლოებით 26 მილიონი კუბური მ. მოცულობის დატეხილი ქვები, აგურები, რკინაბეტონის ფილები, ფანჯრები და მსგავსი სამშენებლო ნაგავი.

ამავე წელს, ამ ტერიტორიაზე ხელოვნურად შექმნილ მთაზე, რომელსაც „ემმაკის მთა“ (Teufelsberg) ეწოდა მიმდებარედ არსებული ე.წ. „ემმაკის ტბის“ სახელოვნების გამო, დაყარეს ქვიშა, მინა და დაახლოებით მილიონი ხე და ბუჩქი დარგეს.

აქედან იწყება Teufelsberg -ს ახალი ხანა. აქ აშენდა სათხილამურო და საციგაო ტრასები, საბაგიროები, სხვა გასართობები და ყველაფერი ეს მოექცა დასავლეთის ბერლინის ხელისუფლების იურისდიქციის ქვეშ.

თუმცა, ძალიან მალე, „ცივი ომის“ პერიოდში, დასავლეთ ბერლინში დისლოცირებულმა ამერიკელმა სამხედროებმა Teufelsberg -ზე რადიოლოკაციური სადგური აშენება გადაწყვიტეს. საბედნიეროდ, მათ მთელი მთა არ დაიკავეს და მის სამხრეთ ფერდობზე ვაზიც კი გააშენეს (მონეული ყურძნისგან მზადდებოდა ღვინო, თუმცა პროცესი საკმაოდ ძვირადღირებული იყო).

მოკლედ, მთის გარკვეული ნაწილი დაიკავა რადიოლოკაციური სადგურის შენობამ, რომლის მეშვეობით აშშ-ს ნაციონალური უშიშროების სააგენტო ისმენდა მაშინდელ „გედერში“ (იმ პერიოდში ე.წ. „გერმანიის დემოკრატიული რესპუბლიკა“) და ვარშავის ხელშეკრულების სხვა ქვეყნებში განხორციელებულ სატელეფონო და რადიოსაუბრებს. დიდი ხნის განმავლობაში Teufelsberg იყო დახურული ტერიტორია, როგორც ნებისმიერი სამხედრო ბაზა. აქ ოცდაათხუთათიან რეჟიმში მუშაობდა 1000 ადამიანზე მეტი: ამერიკელები და მოგვიანებით მათი კოლეგები ბრიტანეთის დაზვერვიდან.

„ცივი ომის“ დამთავრების შემდეგ ბაზა დაცარიელდა. მცდელობა, მთაზე გაშენებულიყო არქიტექტურული კომპლექსი კერძო სახლებით, რესტორნებით, ხუთვარსკვლავიანი სასტუმროებით, კონგრეს-ცენტრებით და შპიონაჟის მუზეუმით, მარცხით დასრულდა. ბუნების დამცველები აჯანყდნენ, მშენებლობის იდეა გაყინული იქნა და ინვესტორი გაკოტრდა.

მოგვიანებით, „მეხარისის სულიერი აღორძინების მოძრაობამ“ დაგეგმა თავისი უნივერსიტეტის და 50 მ-იანი „დაუმარცხებლობის კოშკის“ აგება, თუმცა ეს იდეაც არ იქნა განხორციელებული.

საბოლოო ჯამში, ბერლინის ხელისუფლებამ კიდევ ერთხელ გამოაცხადა Teufelsberg ბუნებრივი გარემოდ და ტერიტორიაზე აკრძალა მშენებლობის ნებართვის გაცემა.

ამასთან, დღეს საუბრობენ უნდა შეინარჩუნოს თუ არა „ემმაკის მთა“-მ თვითმყოფადობა. უნდა იყოს თუ არა ის წარსულის სილუეტი და ბერლინის იმიჯი?! კითხვები და პასუხები ერთიმეორეზე მრავალფეროვანია. თუმცა ერთხმად ვერ იტყვი, რომ მხოლოდ წარსულით უნდა იცხოვროს, თუ მას აქვს უფლება ჰქონდეს მომავალი?!

რადიო სადგურის შენობის ნანგრევები საკმაოდ საინტერესოა ტერიტორიაზე მორგებული. მისკენ მიმავალი გზა დახვეული და ვიწროა, ხოლო ხედები შეუდარებელი.

არქიტექტურის ასეთ გამოხატულებას ნაწილობრივ ბრუტალიზმისკენაც მივყავართ - ღია სივრცეები შიშველი რკინის კონსტრუქციები, მიტოვებული ძველი სარდაფები და სართულები... - ადგილი არაჩვეულებრივია.

დღესდღეობით, იგი „Streetart“-ის აკვნად იქცა. ღია თუ დახურული სივრცეები, ხელოვნების ნიმუშებია. ადგილზე ყოფნისას გრძნობ თავისუფლებას, მამულებს, სხვადასხვა კულტურის, რელიგიის და მსოფლმხედველობის მიქსს. ხშირად ნამუშევრები მოურიდებელი და პროვოკაციულია. ზუსტად ეს ქმნის ამ ადგილს ასეთ მიმზიდველს.

გარდა მუდმივი ექსპოზიციებისა, აქაურობა ხშირად ხდება სხვადასხვა ფილმების, სერიალების, კონცერტების, ღონისძიებებისა და ინსტალაციების სცენა. ეს არის ადგილი სადაც ხელოვნება იბადება, სადაც ყველაფერი ბუნებრივია.

„ემმაკის მთა“ მხოლოდ ამით არ გამოირჩევა. ის ექსტრემალური სპორტის სახეობების ნამდვილი სავანეა: სამთო-სათხილამურო და ველოსპორტი, კლდეზე ცოცვა თუ თავისუფალი დაშვება. ტერიტორია სხვადასხვა ინტერესების მქონე ადამიანებისათვის მრავალფეროვან აქტივობებს გთავაზობთ. თუ ხართ ბუნების მოყვარული ადამიანი, ხელოვანი, სპორტსმენი ან უბრალოდ ეძებთ ახალ გარემოს, ახალ ინსპირაციებს, მაშინ გრუნევალდის მარგალიტი - Teufelsberg - ბერლინური ქაოსით და გერმანული სიმშვიდით - თქვენია!



სპეციალურად ჟურნალი „სტილისთვის“

თეკლა ჭითანაძე
პოცდამის
არქიტექტურის
სკოლის,
არქიტექტურისა და
ქალაქმშენებლობის
ფაკულტეტის
სტუდენტი



FOURIER'S UNREALIZED PROJECT IF LATEST PLATFORM OF MODERN ART AND CULTURE...

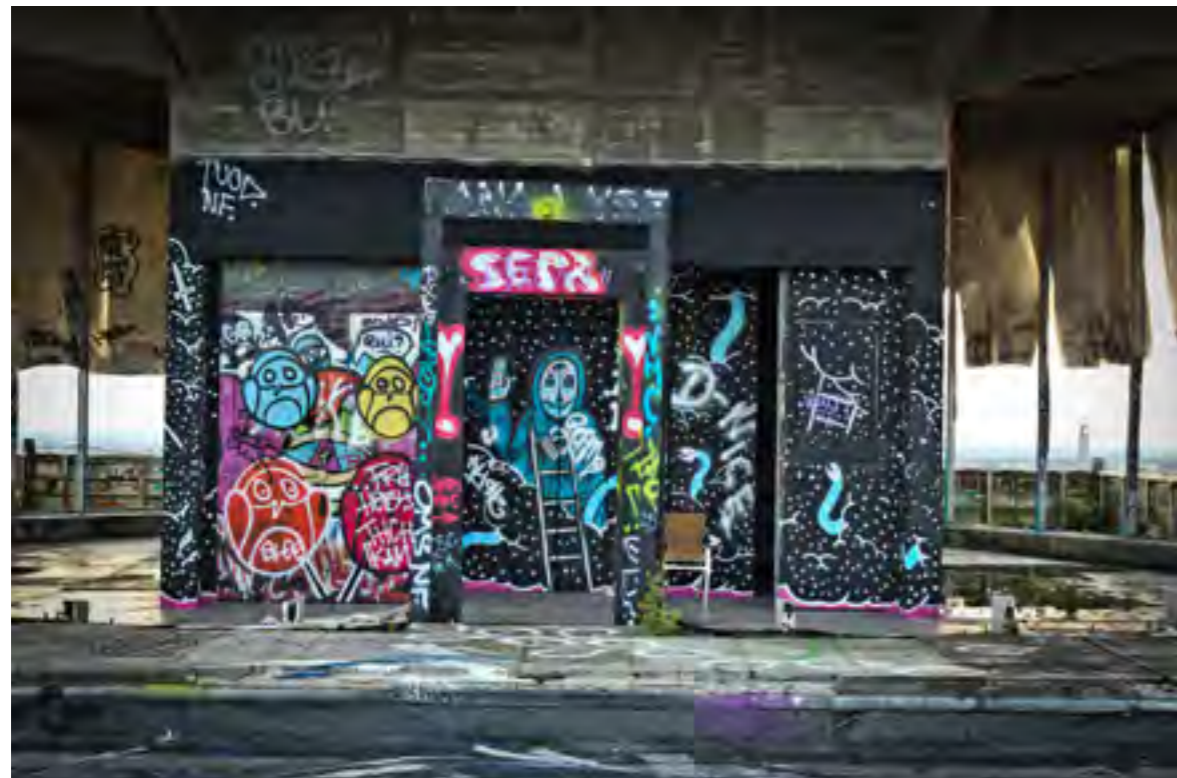
In architecture, we often become modified buildings, monuments and urban spaces, which original function is different from today.

Our story begins here ...

The abandoned radio reconnaissance station Toifelsberg on the outskirts of the city now serves as a stunning observation deck and a place where you can meet sunsets. The history of this place is as follows: the architect Hans Malwitz planned to do here the military-technical faculty, and Hitler personally laid the first stone in 1937. The construction was boiling with might and main, but the first bombs began to fall on Berlin, which buried the plans of the architects of the Third Reich.

However very soon the American military stationed in West Berlin decided to build a radar station on the Devil's Hill. After the end of the cold war, the base was emptied. An attempt to build a large architectural complex on the hill was not crowned with success. Nowadays, he became the streetart place, where everywhere - in open or closed spaces - are art works.

SPECIALLY FOR THE STYLE
MAGAZINE
TEKLA CHITANAVA
STUDENT OF FACULTY OF
ARCHITECTURE AND URBAN
PLANING OF POTSDAM SCHOOL OF
ARCHITECTURE



RADAR

PARIS / MILANO

Elegant, timeless, understated

RADAR is a young Italian-French brand founded in 2016 in France by Francesca Bertini and Bastien Taillard. The mission of the brand is to return to the origins of design, giving life to a production capable of capturing demands of modernity and transforming it into authentic pieces, all handcrafted in Europe.

რადარი

ელეგანტური და მუდმივი, პარიზი/მილანი

RADAR-ი არის ახალი ფრანგულ-იტალიური ბრენდი, რომელიც დააარსეს ფრანჩესკა ბერტინი და ბასტიან ტაიარმა 2016 წელს საფრანგეთში. ბრენდის მისიაა დაუბრუნდეს დიზაინის საწყისებს და შექმნას პროდუქტი, რომელიც არის თანამედროვეობის ყველაზე ავთენტური ამსახველი და ევროპელი ხელოსნების მიერ ხელით შესრულებული.



ORIGIN

RADAR arose from the desire to create a collection of elegant and graphical objects made by qualified European traditional craftsmen using noble materials. RADAR is the complicity between two enthusiasts of art and design, two cities, two life stories; Paris and Milan linked by the culture of fashion and design.

RADAR is also the capacity to capture new trends and to be tuned in to our clients needs to produce unique custom-made objects.

RADAR-ის იდეა გაჩნდა სურვილისაგან რომ შექმნილიყო ელეგანტური და გრაფიკული საგნების კოლექცია, რომელსაც დაამზადებდნენ ევროპელი ტრადიციული ხელოსნები საუკეთესო ხარისხის მასალების გამოყენებით. RADAR-ი არის ხელოვნებისა და დიზაინის ორი ენთუზიასტის, ორი ქალაქის, ორი ცხოვრებისეული ისტორიის თანამონაწილეობა, რადგან პარიზი და მილანი ერთმანეთთან დაკავშირებულია მოდისა და დიზაინის კულტურით. RADAR-ი ეს არის ასევე შესაძლებლობა აღიქვას ახალი ტენდენციები და მუდმივად მომართული იყოს მისი მომხმარებლების საჭიროებებზე, აწარმოოს უნიკალური ნივთები.



Collection SOLFERINO



Radar Jupiter



Radar Miraje

CONTRAST

A contrast of materials. Between the gleam of glass and raw wood grain to the brilliance of marble and the matt-finish of plaster.

კონტრასტული მასალები. შუშის ბრწყინვალე, ნედლი ხის ბოჭკო თუ პრიალა მარმარილო და (matt-finish of plaster) მოცულობითი ბათქაში.

DESIGN

RADAR's style is marked by the original codes of industrial design. Solid and fluid forms, graphical curves, pure understated design. A spectrum of noble materials provide a timeless elegance to the product line.

RADAR-ის სტილი გამოირჩევა ინდუსტრიული დიზაინის ორიგინალური კოდებით. მყარი და მოქნილი ფორმები, გრაფიკული მრუდები, სუფთა მინიმალისტური დიზაინი.

საუკეთესო ხარისხის მასალების სპექტრი პროდუქციის მუდმივ ელეგანტურობას უზრუნველყოფს.



Collection METAL



Private apartment Geneva



Beriestain Barcelona

RAWMATERIALS & SAVOIR - FAIRE

All our raw materials are sourced exclusively in France and Europe and worked and assembled by hand in Poland. The glass products are cast in traditional workshops, the wood is sourced from sustainable forests, the marble blocks from renowned Italian quarries and the leather from French tanneries.

ნედლეული მასალები მოიპოვება ექსკლუზიურად საფრანგეთსა და ევროპაში, ხოლო ხელნაკეთი პროდუქტი იქმნება პოლონეთში. მინის პროდუქცია მზადდება ტრადიციულ სახელოსნოებში, ხე-მასალა მოიპოვება ძველ ტყეებში, მარმარილოს ფილები – ცნობილ იტალიურ კარიერებში და ტყავი – ფრანგი ტყავის მწარმოებლებისგან.

<http://www.radar-interior.com/>



Collection OAK



Collection OAK

Hotel France



STAMBA HOTEL



2018 წლის პირველი მაისიდან თბილისის ცენტრს ახალი სასტუმრო შეემატა. Rooms Hotel-ის არსებობის ექვსწლიანი წარმატებული პერიოდის შემდეგ კომპანიამ „აჭარა ჯგუფი“ და მისმა დამფუძნებელმა თემურ უგულავამ კიდევ ერთი ქართულ ბრენდი - Stamba Hotel წარმოადგინა.

სასტუმრო კოსტავას ქუჩაზე, საბჭოთა ეპოქის გამომცემლობის შენობაში განთავსდა. პირველ ეტაპზე სტუმრებს შეუძლიათ ისარგებლონ 40 მაღალი სტანდარტის (52 კვ.მ) ოთახით და 2 suite-ით (79 კვ.მ). მშენებლობის სრულად დასრულების შემდგომ სასტუმროში 150 ნომერი იფუნქციონირებს.

სასტუმროში განთავსებულია „კაფე სატმბა“ (Café Stamba), ასევე განთავსებულია კაზინო ავიატორი (Aviator). სასტუმროს ხუთსართულიანი ატრიუმის ტიპის ბეტონის ფოიე - Jungle Lobby - უნიკალური მრავალწლოვანი მცენარეებით არის დატვირთული. ამ სივრცეს თავზე მოწყობილი აქვს საცურაო აუზი გამჭვირვალე ფსკერით.

აჭარა ჯგუფის არქიტექტურული გუნდის - Adjara Arch Group-ის (ხელმძღვანელი: არქიტექტორი - გიორგი /გოგა/ ჩხეცია) დიზაინერების მიერ განახლებული შენობა ინარჩუნებს თავის პირველად, ისტორიულ სახეს. გამომცემლობის ისტორიული შენობის პირველადი ფასადის მსგავსად, შენარჩუნებულია სარემონტო სამუშაოების დროს აღმოჩენილი ძველი საბეჭდი დანადგარებიც. სასტუმრო Stamba გამორჩეული ინტერიერით Design Hotels-ის წევრი გახდა.

„აჭარა ჯგუფი“ ერთ-ერთი უმსხვილესი და სწრაფად მზარდი კომპანიაა სტუმარმასპინძლობის ინდუსტრიაში. 2010 წელს კომპანიამ ქართულ ბაზარზე საერთაშორისო სასტუმროების ქსელი Holiday Inn შემოიყვანა.

„აჭარა ჯგუფი“ ლიდერია ინოვაციური ტენდენციების ჩამოყალიბების, სამენარჩეო პროექტების განხორციელებისა და ახალი ესთეტიკის სტანდარტების დანერგვაში, სწორედ ამიტომ საერთაშორისო აღიარებაც მოიპოვა ისეთი თანამედროვე ქართული ბრენდების შექმნით, როგორცაა Rooms Hotel - თბილისსა და ყაზბეგში, უმაღლესი კლასის Stamba Hotel და მოდური Fabrika Hostel.

ინოვაციური პროექტების წყალობით, დიდია „აჭარა ჯგუფის“ წვლილი როგორც რეგიონების, ისე დედაქალაქის ურბანული განვითარების საქმეში. ეს კი, თავის მხრივ, ხელს უწყობს ტურიზმის განვითარებას და საქართველოს პოპულარიზაციას მთელ მსოფლიოში“, - განმარტავენ კომპანიაში.



STAMBA HOTEL

The company "Adjara Group" and its founder Temur Ugulava presented another Georgian brand - Stamba Hotel

AUTHOR: Adjara Arch Group. - Architectural team of the company „Adjara Group“

ARCHI. Team Leader:

ARCHITECT Giorgi /Goga/ Chkhetia

Housed in one of Tbilisi's most important 20th-century landmarks, the new Stamba Hotel takes on the spirit of this former publishing house by showcasing the brutalist splendor of the original structure, including rediscovered printing paraphernalia that has been imaginatively restored and repurposed. The framework is chockablock with nostalgic references to the 1930s—imagine gilded, freestanding brass bathtubs in each of the guestrooms. Trees and foliage dominate the five-story-high atrium of the hotel's „living lobby“, off of which is Café Stamba, where local ingredients are served in all their just-picked glory. A spectacular glass-bottom rooftop pool—visible from the ground floor up—amplifies the fluidity of the design concept. The show-stopper at the presently 42-room hotel (soon to be 150 rooms), however, is the Aviator Casino with its Art Deco-inspired interiors reflecting the golden age of aviation, for which the casino is named. Note: Photographs shown here were taken prior to the hotel's completion and do not fully capture the majesty of what guests will find at Stamba today.



სიბუვიდა, ესთეტიკა და კომფორტი

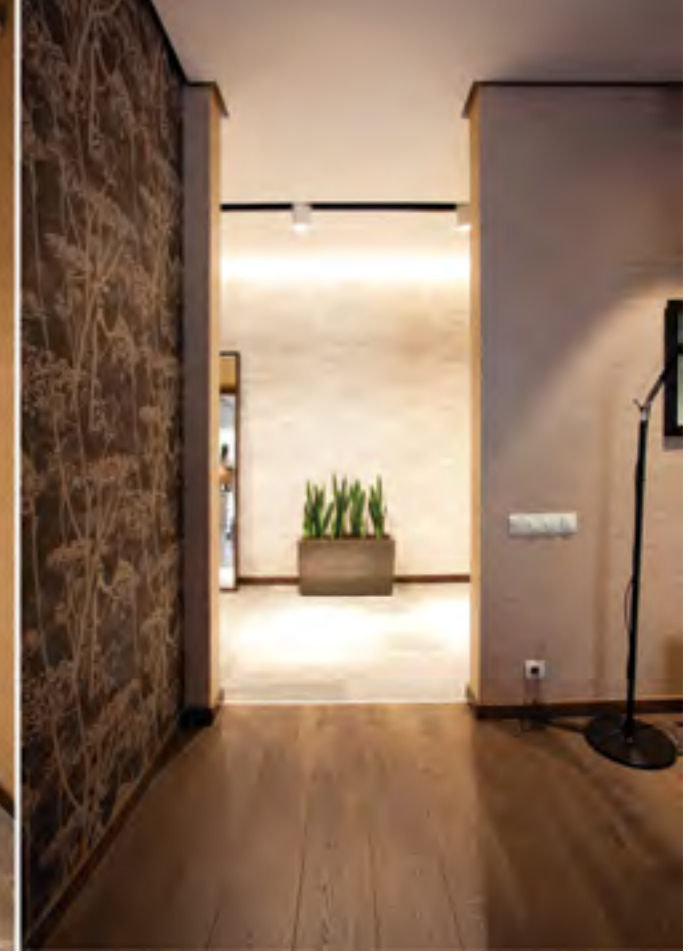


ავტორი: ილია ზაქარაია
მდებარეობა: თბილისი, ჟვანიას ქუჩა

დიზაინერის მიერ შექმნილ საცხოვრებელ სივრცეში მაქსიმალურად გამოვლინდა ავტორის გემოვნება და პროფესიონალიზმი. საცხოვრებლის ინტერიერის ჩამოყალიბება-გაფორმების ძირითადი იდეა, ფუნქციურად სხვადასხვა ზონების ეფექტურ გადანაწილებაში მდგომარეობს. თავისი გამომხატველობით თვითმყოფადი, დამოუკიდებელი სათავსოები საცხოვრებელი მთლიანობის კომფორტს, სიმყუდროვეს განაპირობებს. ბინაში მოხვედრისას, სტუმარს ამაღლებული, თბილი განწყობა ეუფლება, რაც კვლავ აქ მოსვლის სურვილს ბადებს. ინტერიერში თითოეულ ნიუანსს ის ადგილი აქვს მიჩენილი, საიდანაც იგი საუკეთესო სახით აღიქმება. ფორმასთან, ფაქტურასთან, ფერთან დამოკიდებულება, დიზაინერის შემოქმედებით პრინციპებს გამოავლენს და არაორდინალურია. მთლიანობაში, კი ავტორის ორიგინალური და საინტერესო მიგნებები ერთ ამოცანას ემსახურება - შეიქმნას საცხოვრებელი გარემო - მშვიდი, ესთეტიკური და კომფორტული.

ნილო ლალიძე





CALMNESS AESTHETICS COMFORT

AUTHOR: Iliia Zakaraia
LOCATION: Zvania street, Tbilisi

The interior created by designer Iliia Zakaraia, is absolutely identical to its project version, revealing the author's professionalism at its best. The key highlight of this residential interior is efficient development of design theme from zone to zone. The spaces with their original architectonics integrate into an utterly comfortable living environment. A visitor entering this apartment perceives its positive, pacifying atmosphere from the very first step and feels an urge to visit the place again and again. Every detail in the interior is positioned so as to stand out with most efficiency. Approach toward shapes, textures and colours clearly expresses the designer's artistic principles and perfect taste. On the whole, the author's interesting and original solutions aim to achieve one and only goal – to create a living environment, guaranteeing comfortable and tasteful life.

NINO LAGHIDZE



სახლი უნივერსიტეტის პროფესორისთვის



მდებარეობა: თბილისი
ავტორი: ლევან კოკია
ფართი: 74მ²



წარმოდგენილი საცხოვრებელი ბინა მდებარეობს თბილისში, ვაკეში, ახლადშენებულ, მრავალსართულიან საცხოვრებელ შენობაში. ბინა, როგორც ეს, ხშირად ხდება, მფლობელს ერთიანი ფართის სახით, ყოველგვარი დაგეგმარების გარეშე გადაეცა, ამიტომ მასზე მუშაობისას, არქიტექტორს სრული თავისუფლება ჰქონდა თავისი გამოცდილებისა და პროფესიონალიზმის გამოსავლენად.

საცხოვრებელს აქვს საუკეთესო - სამხრეთი მხარის ორიენტაცია. ფანჯრებიდან, ვაკის პარკსა და მის მიმდებარე მწვანე მთებზე, ულამაზესი ხედები იშლება. გამომდინარე აქედან ინტერიერის შიდა სივრცეები ფართო, შემინული ლიობებით მაქსიმალურად

იქნა გახსნილი გარე სამყაროსადმი, ასევე, ლოჯიასთან მოეწყო ვრცელი აივანი, სადაც ჩვენი ქალაქის კლიმატური პირობებიდან გამომდინარე ჰაერზე ყოფნისა და დასვენებისთვის დროის მნიშვნელოვანი მონაკვეთის გატარება არის შესაძლებელი.

ბინის მცირე ფართობმა განსაზღვრა მისი თავისუფალი გახსნილი გეგმარება, სადაც ჰოლი, სამზარეულო, მისაღები ოთახი და კაბინეტიც კი ერთმანეთში გარდამავალ, ბუნებრივი განათებით გამთლიანებულ სივრცეშია მოქცეული.

საცხოვრებელი სივრცის ცენტრში არსებული ბეტონის უზარმაზარი პილონი, რომელიც შენობის მზიდ კონსტრუქციულ ელემენტს წარმოადგენს, შერწყმუ-



ლი იქნა რამდენიმე ტიხართან და იატაკიდან ჭერამდე აზიდულ სარკესთან და თითქმის დემატერიალიზდა საერთო ოთახის ვიზუალურად გაზრდილ სივრცეში. ამავე მიზანს ემსახურება ასევე, საძინებელ ოთახში კარადა-გარდერობის გორგოლაჭებზე მოძრავი კარების დიდი სარკის პანელი.

სხვათა შორის, მთელი ავეჯი ბინაში (გარდა რბილი ავეჯისა) - საძინებელში, ბარ-სამზარეულოში (ბარის დგარი გამოყოფს მას საერთო ოთახიდან), ასევე დიდი, ჩაშენებული კარადები - შეკვეთით იქნა დამზადებული.

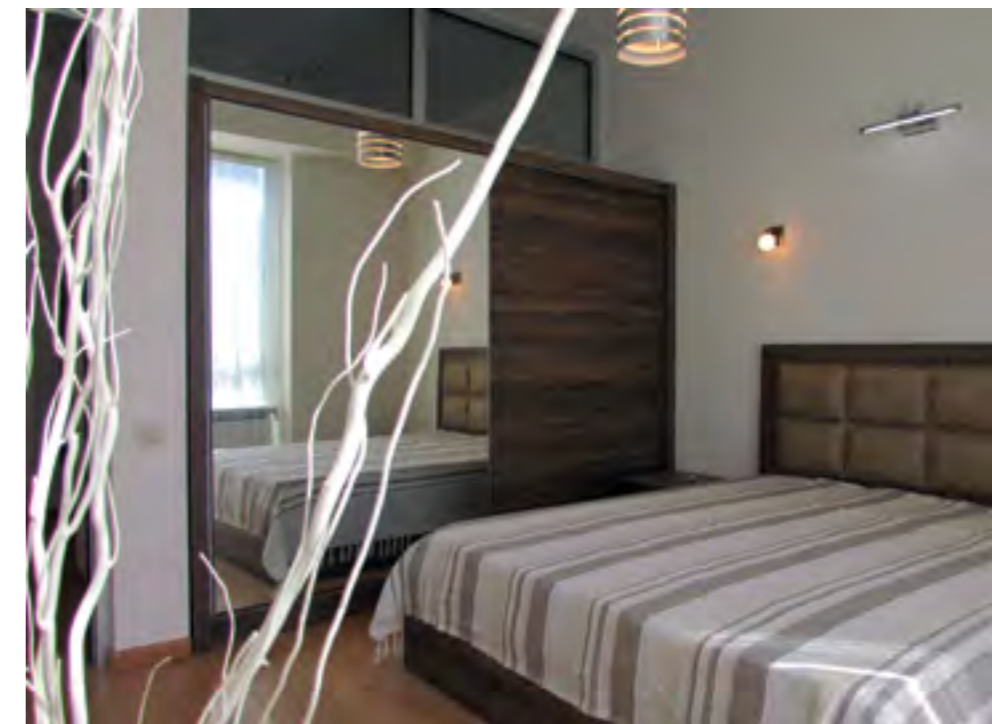
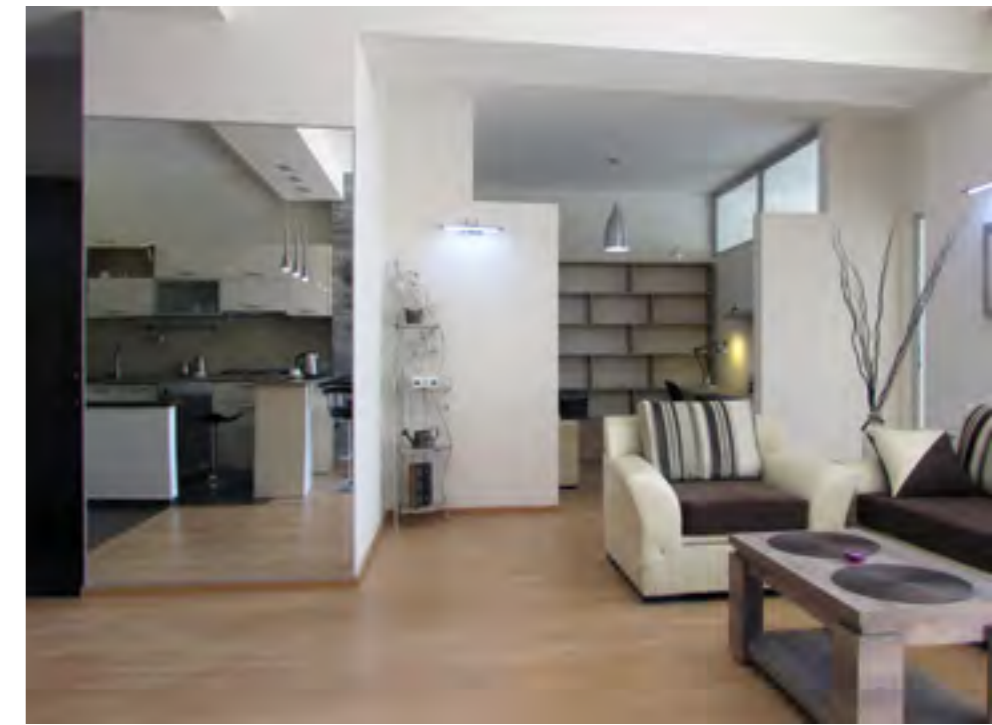
ბინის მესაკუთრის (თბილისის სახელმწიფო უნივერსიტეტის პროფესორი) კაბინეტი, რომელიც მისთვის ყოველდღიური საქმიანობის უაღრესად მნიშვნელოვანი ელემენტია, გარდა ლოკალური, ხელოვნური განათებისა, საერთო ოთახიდან და კაბინეტთან მიმდებარე საძინებლის ფრამუგიდან, ბუნებრივი განათებითაც ნათდება.

ბინის ყველა სათავსო გადანყვეტილია ნათელ ფერებში, რაც ინტერიერს ვიზუალურად და ემოციურად ამთლიანებს და უფრო მეტ გამჭვირვალებასა და სიმსუბუქეს მატებს. სამზარეულოსთან ვერტიკალური კომუნიკაციები ქვის ფაქტურისანი მოსაპირკეთებელი ფილების პანელითაა შენილბული, და მასზე უზარმაზარი ჭრიჭინა ზის.

დასასრულს, უნდა აღინიშნოს, რომ დიდია დამკვეთის როლი პროექტის შემუშავების პროცესში, განსაკუთრებით, კი ბინის დეკორირებაში, სადაც მისი დახვეწილი გემოვნება გამოვლინდა.

ლევან კოკია

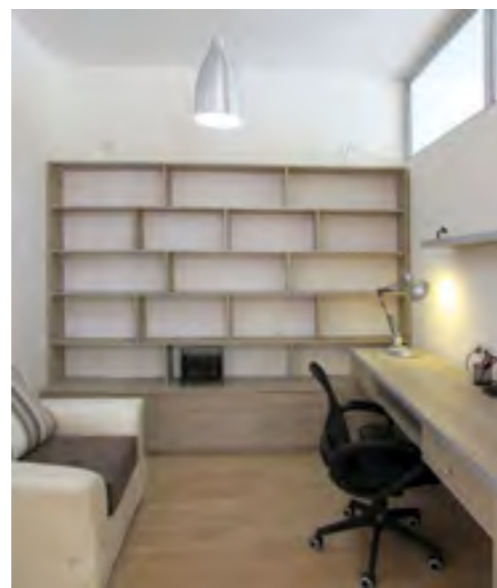




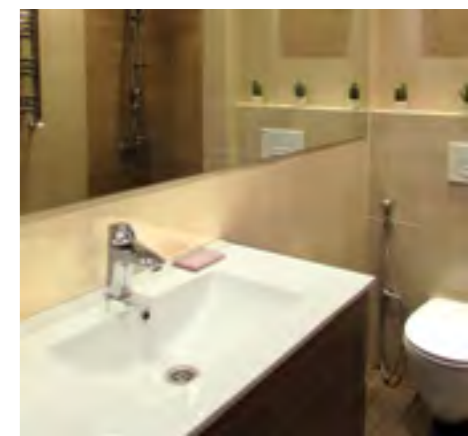
RESIDENTIAL FOR UNIVERSITY PROFESSOR

LOCATION: Tbilisi
AUTHOR: Levan Kokaia
AREA: 74m²

The living apartment is located in Tbilisi, Vake, a multi-storey residential building. The apartment was commissioned without any planning or finishing, which in a certain sense facilitates the task of the architect. The apartment has the best - southern

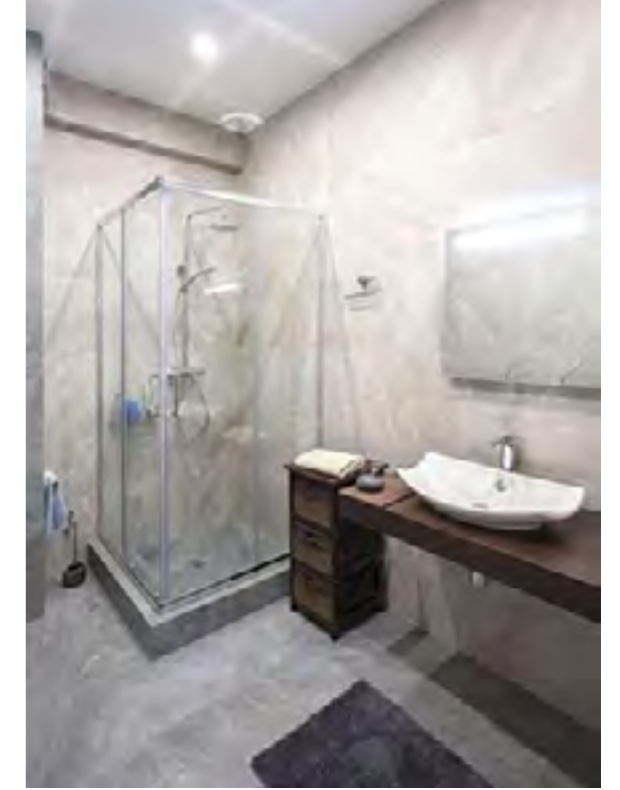


orientation and windows offer a beautiful view of the Vake Park and the surrounding green mountains. Professional approach shows everywhere - in efficiently organized space, skillfully matched colors and textures, carefully planned lighting, stylistic solution of interior spaces, relevant furniture, tasteful choice of accessories... Flawless design, integrated by a general theme, forms an original interior space, offering comfort and pleasure.



როდესაც საცხოვრებელი ინტერიერი პროფესიონალის მიერ იქმნება – მაქსიმალურად ეფექტურად წარმოჩენილი შედეგი ყოველთვის ორიგინალურობით უნდა გამოირჩეოდეს, ფუნქციონალურად და ესთეტიკურად უნდა შეესაბამებოდეს კონკრეტულ მოთხოვნებს. ამჯერად წარმოდგენილ, არქიტექტორ დავით ხურცილავას მიერ შექმნილ ინტერიერში, მოცულობა პლასტიკურად ვითარდება. საცხოვრებელი ბინა თბილისში, ლისის ტბასთან მდებარეობს. მასში, კომპოზიციური პრინციპის შენარჩუნებით, სათავსოების შიდა სტრუქტურა ფორმათა მრავალფეროვნებით იქმნება. ავტორის მაღალი გემოვნების გამოვლენით, საცხოვრებელი

ბელი სივრცის ერთიანი ინტერიერი სახე – თანამედროვე დეკორის მოტივებით, მოცულობითი, პლასტიკური და ფერითი გადანაცვლებით, არქიტექტურული რითმებით - არაორდინალურია. საერთო ლაკონიზმი, დეტალები-სადმი უნატიფესი დამოკიდებულებითაა კომპენსირებული. მათი ვიზუალიზაცია ერთიანი დიზაინის ხასიათის განმსაზღვრელი ხდება. მყუდრო, სრულყოფილ, ესთეტიკურად თვითმყოფად სივრცეში შემოქმედებითი თავისუფლება შესაძლებელს ხდის მიღწეულ იქნას სტილისტური მთლიანობა. მას განმარტება არ სჭირდება – მნიშვნელოვანია სტილის სრული შესაბამისობა არსებულ გარემოსთან.



სტილის შესაბამისობა ცხოვრების წესთან

საცხოვრებელი ბინა ლისის ტბასთან
 ავტორი: დავით ხურცილავა



STYLE IN CONFORMANCE WITH LIFESTYLE



Apartment near Lisi Lake
AUTHOR: David Khurtsilava

When a residential interior is designed by a professional, the result is sure to possess such qualities as originality, functional and aesthetic conformance to definite demands. Interior of apartment near Lisi Lake, designed by architect David Khurtsilava, boasts diversity of forms, based on a supreme compositional principle. Refined taste of the author turned this residential space into an integral and original interior featuring a diversity of decor motives, flexible volume and color solutions and architectural rhythms. All these feats served to achieve just one task – creation of a comfortable, perfect, aesthetically unique interior space. Creative freedom made it possible to ensure stylistic integrity, which does not require further explanation and is in full conformance with the lifestyle of the apartment.

NINO LAGHIDZE



გამჭოლი ხედების ალიანსი



ავტორი: მაია წერეთელი
მდებარეობა: თბილისი. ბესიკის ქ. 4, ბიზნეს-ცენტრი „ბესიკი“

მაია წერეთლის მიერ შექმნილი ტურისტული კომპანიის „პრომეთეა ვოიაჟის“

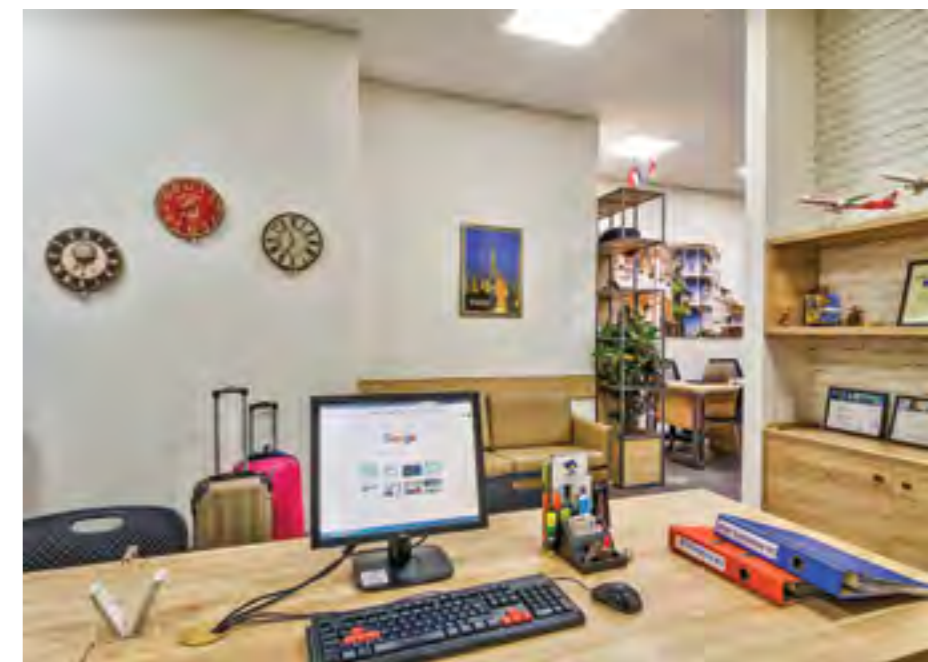
საზოგადოებრივი გარემო გამჭოლი ხედების ალიანსია. დახვეწილი დიზაინერული გადასვლებით, მასში პლასტიური ერთიანობაა მიღწეული. მოქნილი ფორმები, ფერთა გამა და გამოყენებული მასალის სილამაზე ოფისის განსაკუთრებულ ხიბლს მატებს. ცალკეული „მონაკვეთის“ კონფიგურაცია, პროპორციები და დიზაინი კომპოზიციური მთლიანობის გამსაზღვრელია. გამოყენებული გამომსახველობითი საშუალებების ფონზე ავტორმა საინტერესოდ ორგანიზებული გარემო შექმნა.

ALLIANCE OF TRANSPARENT VISTAS

AUTHOR: Maia Tsereteli
LOCATION: 4, Besiki str. (Besiki Business center), Tbilisi

The interior of PROMETHEA Voyages - Travel company was designed by designer Maia Tsereteli. This public space represents an alliance of transparent vistas. Refined design transitions provide an effect of flexible, constantly changing unity. Plastic forms, exquisite coloring and beautiful choice of textures endows the office with special charm. Configuration, proportions and design of various sections defines thematic integrity of the interior. The author has created a well-organized, compact composition, featuring interesting solutions and original atmosphere.

Photo by: Rafael Arzumanov





სიმშვიდის და დინამიკის ალიანსი

ავტორი: ნინო მანჯავიძე

მდებარეობა: თბილისი, ალექსიძის ქუჩა

ფართი: 120 კვ.მ.

საცხოვრებლის დახურული და ღია მოცულობებისათვის დამახასიათებელი მოძრაობა ცოცხალი და რითმული და მოვლენის ტრადიციულად გააზრებაზე უფრო მეტის მომცველია. აქ წონასწორობაა სიმშვიდესა და დინამიკას შორის და უფრო მეტია თავისუფალი ტიპის შემოქმედების შედეგი, რაც გარკვეული დაკვირვებისას ვლინდება. კონსტრუქციული ელემენტების პროპორციები თავისუფალია. მას საფუძვლად ესთეტიკური კრიტერიუმები უდევს. ინტერიერში გეგმარება, დიზაინი, ზღუდარებით შექმნილი სივრცითი კომპოზიციები, ექსკლუზიური დიზაინი - ფუნქციონალურ-ესთეტიკური ხასიათის მატარებელია და მათ თვითმყოფადობას განსაზღვრავს. განყენებულ ფორმებში ნაგრძნობი სივრცე, განუსაზღვრელ მრავალფეროვნებას იძლევა.

საცხოვრებელი ვრცელია, ნათელია, მასშტაბურია და მნახველს ინტერესითა და სიმპატიით განანყობს. არქიტექტურულ-გეგმარებით გადანყვევებაში ორი მნიშვნელოვანი პრინციპია გატარებული - ერთის მხრივ, ინტერიერი „კლასიკურია“, მეორეს მხრივ იგი აბსოლუტურად თანამედროვეა, კოსმოპოლიტურია და ზუსტად პასუხობს ჩვენს ყოფითობას. გონივრულად შერჩეული ნატურალური მასალა, აქსესუარები თუ თითოეული ნიუანსი საცხოვრებელს კომფორტულ, დამამხსოვრებელ, ეკოლოგიურ გარემოდ გარდაქმნის.



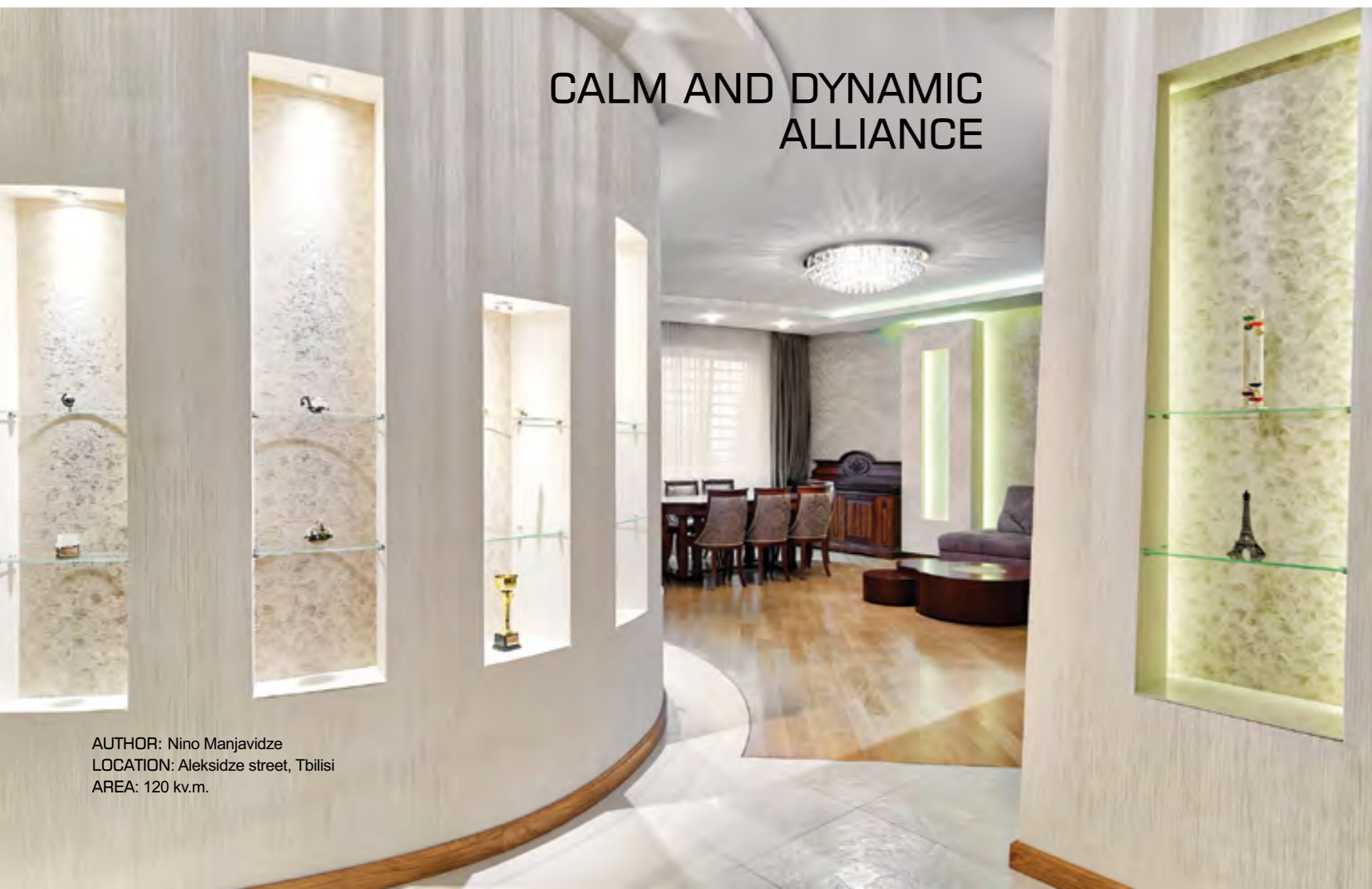
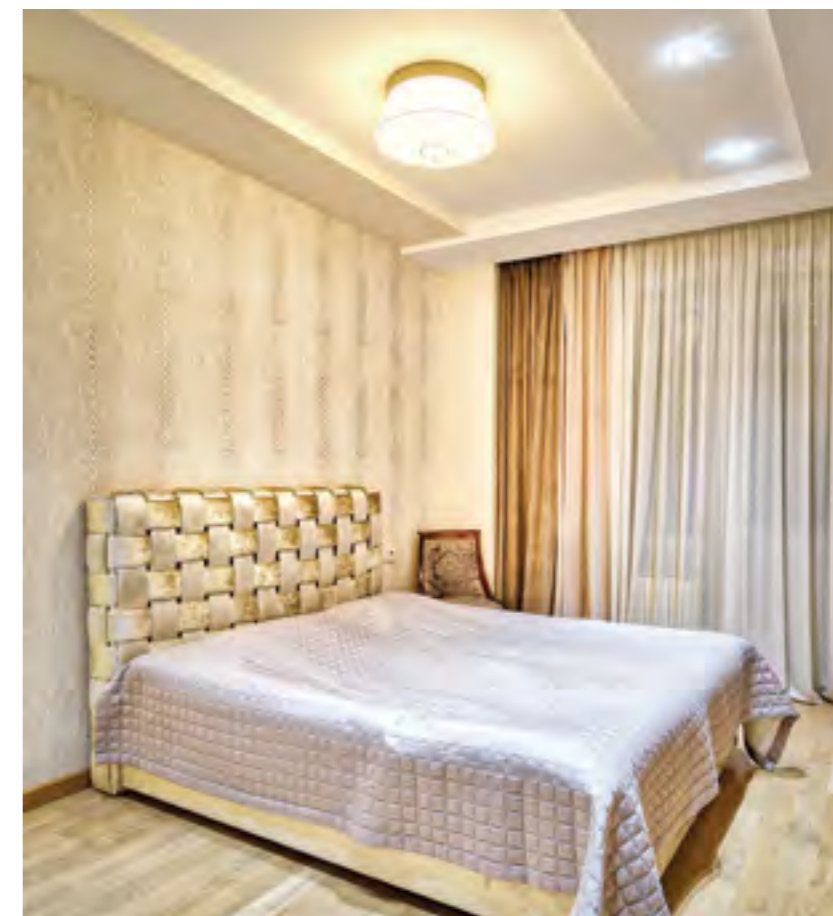


The illusion of motion, distinguishing open and closed spaces of the apartment, makes the interior feel live and rhythmical. In this apartment, serenity and dynamics are balanced and subjected to unrestricted creative power. Proportions of constructional elements are uninhibited, but conforming to aesthetic criteria; planning and design of the interior, spatial compositions created

with the help of partitions, exclusive design – all of this is as much functional as elegant. Space expressed in terms of abstract forms provides boundless diversity.

Architectural and planning solution of the interior had been based on two important requirements – one was to the interior is „classic“ character, while the other to retain its absolutely modern and cosmopolitan, and match it to the inhabitants' daily life style.

Wisely selected natural construction materials, accessories and minor details turn the apartment into a memorable, comfortable and clean living environment.



CALM AND DYNAMIC ALLIANCE



AUTHOR: Nino Manjavidze
LOCATION: Aleksidze street, Tbilisi
AREA: 120 kv.m.



სივრცის თვითმყოფადობა



მდებარეობა: თბილისი, ჭაბუა ამირეჯიბის ქუჩა N6
პვდორი: მაია წერეთელი
ფართი: 88 კვ.მ

თბილისის ერთ-ერთ საცხოვრებელ კომპლექსში განთავსებული, აქ წარმოდგენილი საცხოვრებელი ბინის ინტერიერის თავდაპირველი სახე, მისი მფლობელის ესთეტიკურ მოთხოვნებს არ შეესაბამებოდა და ამიტომ, მისი კარდინალურად შეცვლის იდეა გაჩნდა. იდეის განსახორციელებლად კი პროფესიონალის ძალისხმევით უსისტემო გარემო ლამაზ საცხოვრებლად იქცა.

წარმატებული დიზაინერის მაია წერეთლის პროექტით განხორციელებული, საცხოვრებელი გარემო სასიამოვნო მოულოდნელობებზეა აგებული. სივრცეში, ორიგინალური კომპოზიციების, ხელნაკეთი ავეჯის, აქსესუარების გადანაწილება განსაზღვრულ კანონზომიერებებს ემორჩილება და მნიშვნელოვნად განსაზღვრავს მის საერთო ატმოსფეროს. მთლიანი სივრცე საინტერესო თემებითაა სავსე და მის ორგანიზებაში სწორედ ეს გახდა მთავარი მხატვრული პრინციპი. ინტერიერის ხასიათი რამდენიმე დომინანტი ნიუანსისადმია კონცენტრირებული, თუმცა არალოკალურად. აქ მოხვედრილი დამკვირვებელი, დეკორატიული ნაკეთობებით შექმნილი ექსპოზიციის ფონზე აღიქვამს, რომ დღეს, ინტერიერის ესთეტიკა საჭიროებს არა მხოლოდ თანამედროვე ფორმებსა და საგნებს, ის აუცილებლად ეყრდნობა სახასიათო ნიუანსებს, ცალკეულ ასოციაციებს, რაც მთელი სივრცის თვითმყოფადობის გამოსავლენადაა აუცილებელი.

ნინო ლალიძე





INDIVIDUALITY OF THE SPACE

LOCATION: 6 Chabua
Amirejibi street, Tbilisi
AUTHOR: Maia Tsereteli
AREA: 88 kv.m

Owner of an apartment in one of Tbilisi residential blocks decided to thoroughly redecorate it in accordance with his aesthetic requirements. With the help of professional designer, dull standard flat got transformed into a comfortable modern apartment.

The interior of residential interior, designed by successful designer Maia Tsereteli is built up on the effect of pleasant unexpectedness. Original compositions, handmade furniture, articles and accessories are distributed within the space in accordance with definite rules, by large defining the general character of the atmosphere. The interior is filled with an array of interesting themes, and this is the key creative principle underlying its design. The space within the interior is focused on several dominants, though in a non-localized manner. The visitors, looking at this improvised exposition of decorative articles, are sure to feel that the aesthetics of modern residential interior should be based not only on modern-style forms and objects, but also on the characteristic touches and associations with the past, indispensable for highlighting individuality of the space.

Photo by Rafael Arzumanov





პვეორი: ნათია კარიული
მდებარეობა: თბილისი,
 ალ. ყაზბეგის გამზირი N12/ბ
საერთო ფართი: 800 კვ.მ.

მაქსიმალურად ეფექტურად წარმოჩენილი ინტერიერი ორიგინალურობით გამოირჩევა და ფუნქციონალურად და ესთეტიკურად შეესაბამება კონკრეტულ მოთხოვნებს. წარმოდგენილი რესტორნის - **BEER TIME** - სივრცის არქიტექტონიკა პლასტიურად ვითარდება. ყოველი ამოცანა კომპოზიციური ხერხითაა გადანყვეტილი და კომპოზიციური პრინციპის შენარჩუნებით მოცულობის სტრუქტურა ფორმათა მრავალფეროვნებით იქმნება. არაორდინალური არქიტექტურული ნიუანსებით შექმნილი ინტერიერს, ცალკეული, განსაკუთრებული ხიბლის მატარებელ მონაკვეთთა ერთობლიობა ქმნის. მისი თავისებურება და ხასიათი სასიამოვნო დისონანსების მქონე მოულოდნელობებზეა აგებული. მსუბუქი დეკორი შესაბამის განწყობას ქმნის. ამგვარად წარმოქმნილი ერთიანი საზოგადოებრივი ზონა აფართოებს „მანევრირების სივრცეს“ და მოცემულ ფართობზე ფუნქციონირება მაქსიმუმის კონცენტრირება ხდება შესაძლებელი.

ნიმუ ლალიძე



სივრცის პლასტიური არქიტექტონიკა





PLASTIC ARCHITECTONIC SPACE

AUTHOR: Natia Kariauli
 LOCATION: 12/b Al. Kazbegi ave., Tbilisi

The highly efficient design of interior of BEER TIME restaurant, based on precisely calculated laconic solutions, is original, aesthetic and function-specific. The construction conforms to a supreme compositional principle, integrating diverse forms into a flexible structure.

The interior space is surprisingly well-organized. Unusual and light decor helps create a relevant atmosphere. The unified, unbroken public zone leaves a lot of space for maneuvering and allows for maximal concentration of functions.



ინტერიერის გრაფიკული იდეა

ავტორები: ნათია კარიაული, სოფო კარიაული
 მდებარეობა: თბილისი, ვაჟა-ფშაველას გამზირი
 ფართი: 100 მ²

ახალგაზრდული კაფეს (კაფე-საპოთდოგე) „ბრავოს“ ინტერიერის დიზაინი ნათია კარიაულის და სოფო კარიაულის პროექტით განხორციელდა. ერთიან სივრცეში ყურადღებას იპყრობს არქიტექტურული ფრაგმენტების დეკორატიული კომპოზიციები, სხვადასხვა აქსესუარების ფორმა, ფერი და ა.შ. გამჭვირვალეობას და სიმსუბუქეს, ორიგინალური კოლორისტული გადანყვება უდევს საფუძვლად. მთლიანი პალიტრა ოპტიმალურ ფონს უქმნის ნებისმიერ საგანს, გამოკვეთს მის მოცულობას. ეს, განსაკუთრებით მნიშვნელოვანია - ინტერიერში ყოველივეს თავისი ადგილი აქვს მიჩენილი და სკულპტურული ხასიათის მატარებელია. გამოყენებულ მასალათა ფაქტურები ინტერიერისათვის დამახასიათებელ გრაფიკულ იდეას, უფრო მეტად აქცენტირებს. საერთო გამჭვირვალეობაში შეჭრილი ხაზები და პარალელები, მაორიენტირებელ მონახაზებსა და სილუეტებს ქმნიან. დიზაინერული მელოდია, მისი რითმის ცვლითა და შესაბამისი ნოტების რეგისტრის გაძლიერებითაა აგებული...



სოფო კარიაული



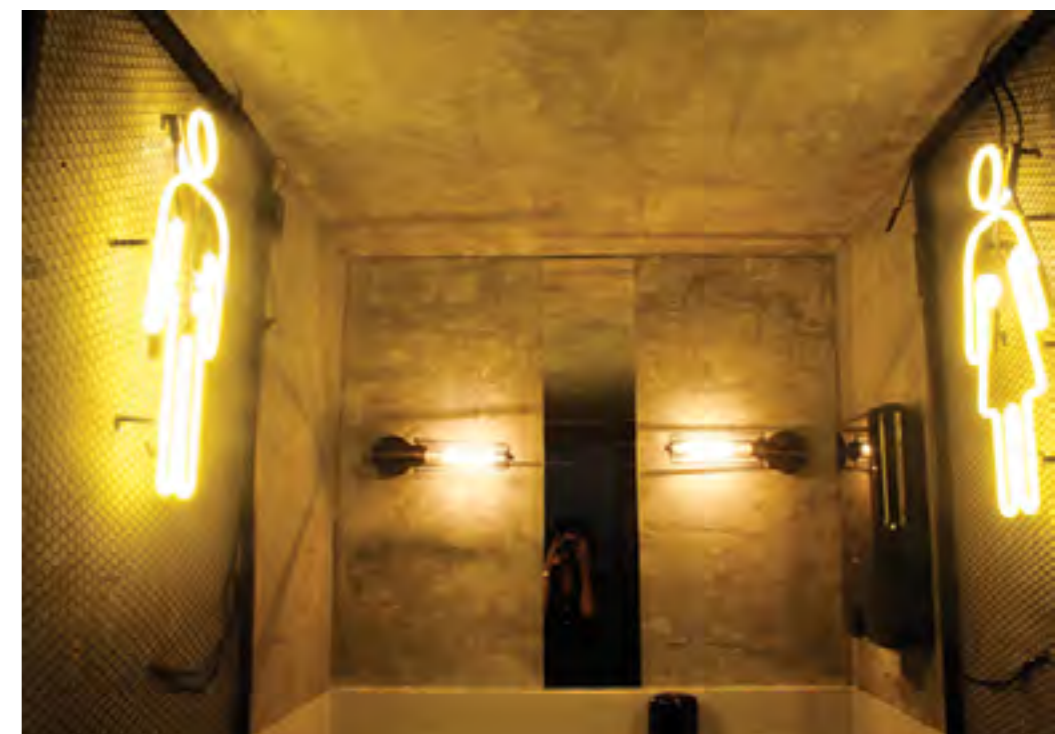
ნათია კარიაული





AUTHORS: Natia Kariauli and Sophie Kariauli
 LOCATION: Vaja-Pshavela avenue, Tbilisi
 AREA: 100 m²

The interior of café (café – Hot Dog) BRAVO public space was designed by Natia Kariauli and Sophie Kariauli. The integral space attracts attention by decorative compositions of architectural elements, shape and color of accessories, transparency and lightness of design solutions. The original color palette provides an optimal background for any item and highlights its sculptural nature. Graphical precision of interior is further accentuated by quaint glinting of light on upholstery and finishing materials, lines and parallels, dynamically merging into patterns and silhouettes. The design flows as a melody with changeable rhythm and a perfect sequence of motives...



რეალობაში განხორციელებული ფორმის მნიშვნელობა

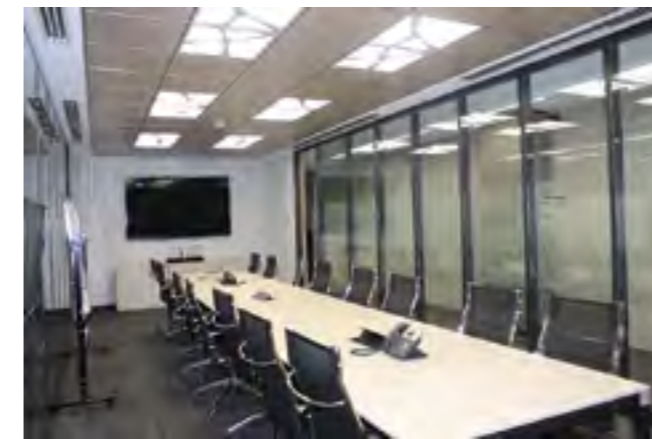
სამშენებლო კომპანია ანაგის ოფისების ინტერიერები

მდებარეობა: თბილისში კოსტავას ქუჩაზე და ბათუმში ფიროსმანის ქუჩაზე

ავტორი: მაია ადამია

წარმოდგენილი ობიექტების ინტერიერული გარემოს თავისუფალი სივრცეები თითოეულ მოცემულობაში თავისებურად ინდივიდუალურია და განსაზღვრული ფუნქცია გააჩნია. სისადავე, გეგმარების თავისუფლება და დინამიზმი დიზაინერ მაია ადამიას კონცეპტუალური კრეალობა. წინა პლანზე წამოწეული გამომხატველობითი არქიტექტურული ფიგურის კონცეფცია ესთეტიკურ ილუზიებთან ერთად უფრო ღრმა, დამოუკიდებელ აზრს და მნიშვნელობას მოიცავს.

ინტერიერების მიკროგარემო - დამოუკიდებელი მოცულობები - მათთვის დამახასიათებელი ფუნქციურობიდან გამომდინარე, სხვადასხვა ემოციური დატვირთვით აღიქმება, კონკრეტულ მიზანს ექვემდებარება, მაგრამ ამავე დროს სივრცის საერთო ნყოფასთანაა შეთავსებული. ესთეტიკური, ნატიფი ფორმის მნიშვნელობა მათ რეალობაშია განხორციელებული. მაია ადამიას მუშაობის დახვეწილმა სტილმა და გემოვნებამ სრულიად განსაზღვრა ინტერიერთა სტილისტური მთლიანობა და მათი დანიშნულებასთან შესაბამისობა.





THE IMPORTANCE OF THE FORM IMPLEMENTED IN REALITY

Interiors of Anagi construction company's offices
LOCATION: Kostava str. In Tbilisi and at Pirosmeni str. In Batumi

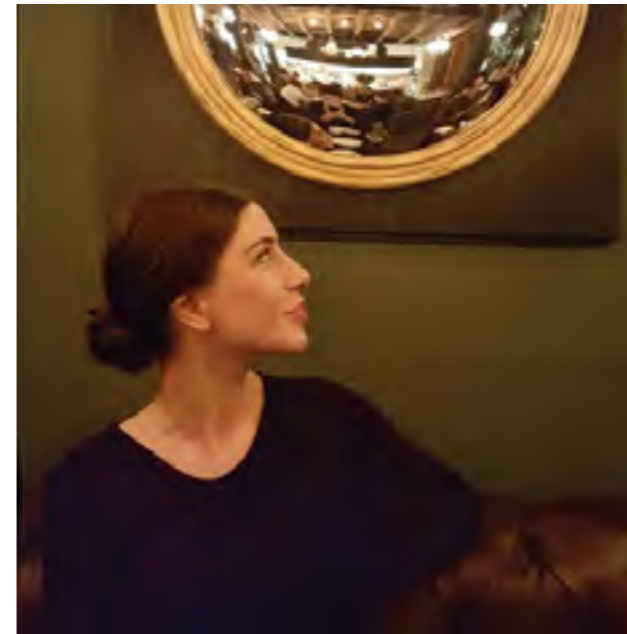
AUTHOR: Maia Adamia

Interiors of these offices is a free-flowing space with distinct individuality and precisely defined function. Simplicity, uninhibited planning and dynamism – these are the key principles which Maia Adamia used in its work. The conception of expressive architectural image, forming the foreground of the design, is strengthened by aesthetic associations and deep connotations. The interior consists of independent volumes bearing different emotional „colouring“ depending on their functional specifics but efficiently merging into the general structure of the space. The importance of aesthetically valuable, refined forms is accentuated by the quality of their implementation. Maia Adamias's distinctive style and refined taste successfully defined individuality of the interior and integrated it into the surrounding life.





TIFLIS INN BOUTIQUE HOTEL



აპროტი: დიზაინერი თაკო უნდილაშვილი
მდებარეობა: თბილისი, შეროზიას ქუჩა

ბუტიკ-ჰოტელი Tiflisi Inn განთავსებულია ისტორიული შენობის პირველ სართულზე, XIX საუკუნის სტილის ინტერიერით. სასტუმროს სივრცეში, ორიგინალური კომპოზიციების, ნივთების, ნაკეთობების, აქსესუარების გადანაწილება განსაზღვრულ კანონზომიერებებს ემორჩილება და მნიშვნელოვნად განსაზღვრავს მის საერთო ატმოსფეროს. მთლიანი სივრცე საინტერესო თემებითაა სავსე და მის ორგანიზებაში, სწორედ ეს გახდა მთავარი მხატვრული პრინციპი. ამდაგვარი მიდგომა თანამედროვე სტილისტიკაში „რეტრო ჩართვებს“ განაპირობებს და მას დასაშვებს ხდის. სალონში, საზოგადოებრივი ცხოვრების რამოდენიმე დომინანტი ნიუანსისადამია კონცენტრირებული, თუმცა არალოკალურად. აქ მოხვედრილი დამკვირვებელი, შექმნილი ექსპოზიციის ფონზე აღიქვამს, რომ დღეს, საზოგადოებრივი ინტერიერის ესთეტიკა საჭიროებს არა მხოლოდ თანამედროვე ფორმებსა და საგნებს, ის აუცილებლად ეყრდნობა სახასიათო ნიუანსებს, ცალკეულ ასოციაციებს, რაც მთელი სივრცის თვითმყოფადობის გამოსავლენადაა აუცილებელი.



TIFLIS INN BOUTIQUE HOTEL

AUTHOR: Designer Tako Undilashvili

Location: Sherozia street, Tbilisi

Tifliss Inn Boutique Hotel offers accommodations in Tbilisi City. Decorated in 19th century style, hotel is located on the ground floor of the historical building. Tifliss Inn's Original compositions, articles and accessories are distributed within the space in accordance with definite rules, by large defining the general character of the atmosphere. The interior is filled with an array of interesting themes, and this is the key creative principle underlying its design. Such an approach allows for introduction of retro elements into the modern stylistics.

The public activity within the interior is focused on several dominants, though in a non-localized manner. The visitors, looking at this improvised exposition of decorative articles, are sure to feel that the aesthetics of modern public interiors should be based not only on modern-style forms and objects, but also on the characteristic touches and associations with the past, indispensable for highlighting individuality of the space.





S CAD GROUP GEORGIA მიხეილ ცინაძე



რვა წელია რაც თბილისში ქართულ-ამერიკული საინჟინრო მხაზველობითი კომპანია S Cad Group georgia დაარსდა, კომპანიის საქმიანობის სპეკტრი მსხვილი კომერციული ფართების ინტერიერის და ავეჯის დაპროექტება და ტექნიკური ნახაზების მომზადებაა. მისი დამფუძნებელი ამერიკის მოქალაქე, ამერიკის ინტერიერის დიზაინერთა ასოციაციის წევრი მიხეილ ცინაძეა, რომელსაც საინტერესო ემიგრანტული ისტორია აქვს - მას 34 წლის ასაკში მოუხდა ცხოვრების თავიდან დაწყება. სამშობლოდან შორეულ ამერიკაში ისე ჩავიდა, არც დამხმარე ჰყავდა, არც მფარველი, მაგრამ რამდენიმე წელიწადში წარმატებული კომპანიის ხელმძღვანელი გახდა. დღეს კომპანია S Cad Group georgia თბილისში ორმოცამდე ადამიანი, მხაზველი, არქიტექტორი, ინჟინერი ჰყავს დასაქმებული და უახლოეს მომავალშიც ახალი პროექტების განხორციელებასაც გეგმავს.

მიხეილ ცინაძე: S Cad Group georgia თბილისში რვა წლის წინ დავაფუძნე. ამერიკაში ცხოვრების 14 წლიანი პერიოდის შემდეგ, როდესაც პირველად საქართველოში დავბრუნდი გადაწყვიტე, რომ ჩემი ამერიკული კომპანიის საქმიანობის არეალი გაშვარდა და ჩემი ბიზნესი საქართველოშიც გადმომეტანა. როცა დავბრუნდი, დაინახე, რომ აქ მკვეთრად იყო გაუმჯობესებული ეკონომიკური, პოლიტიკური, კრიმინალური სიტუაცია, შეცვლილი იყო მოქალაქეობრივი შეგნება. ქვეყანა იყო განვითარების ისეთ ეტაპზე, რომ უკვე შეიძლებოდა ფიქრის დაწყება სტაბილურ ბიზნესზე. 2010 წელს, როცა თბილისში ჩამოვედი და

თვითმფრინავმა თბილისს გადმოუფრინა, განათებული ქალაქი დავინახე, ჩემს ძმას ვუთხარი: მგონი მფრინავს შეეშალა და მიუნჰენში ჩამოგვიყვანა-მეთქი, რადგან იმ საოცარი სიტუაციიდან საიდანაც მე წავედი აბსოლუტურად სხვა რეალობაში მოვხვდი. აეროპორტში როგორც წასვლისას, კი არ დამხვდა ქალი „ტაბურეტკაზე“ და მეღვინის ბეჭედი კი არ ჩამიტყა საბუთებში, დამხვდნენ გაპინკინებული ოფიცრები, ინგლისურად მითხრეს, კეთილი იყოს თქვენი ჩამოსვლა საქართველოში და მეც ასე დავჩიქე! ახლა წელიწადის რამდენიმე თვეს ამერიკაში ვატარებ, უფრო მეტ დროს - საქართველოში.

— ძალიან საინტერესო ემიგრანტუ-

ლი ისტორია გაქვთ, რატომ ნახვედით ამერიკაში და როგორ მოახერხეთ იქ თავის დამკვიდრება?
— ამერიკაში მოვხვდი 90-იან წლებში, მაშინ თბილისში ძალიან მძიმე და გაჭირვებული პერიოდი იყო. თოიძის სამხატვრო სასწავლებელი მქონდა დამთავრებული, ხელოვანისთვის იმ სოციალურ პირობებში ცხოვრება რთული იყო, ჩემი პატარა ბიზნესი მქონდა, რომელსაც აქ განვითარების არანაირი პერსპექტივა არ ჰქონდა. იძულებული ვავხდებოდი ერთად წავსულიყავი ამერიკაში. იქ ჩასულს დამხვდა ჩემთვის უცხო და სხვა სამყარო, ის, რასაც ნამდვილად არ ველოდებოდი. თავიდან ძალიან გამიჭირდა იქაურ რეალობას-



თან შეგუება. მენტალურად აბსოლუტურად სხვა პოლუსზე მოვხვდი, სადაც სულ სხვა წესები იყო. არ ვიცოდი როგორ მოვექცეულიყავი დამქირავებელთან სამსახურზე მისული _ მეგონა ხელფასის მოთხოვნა სირცხვილი იყო, ან არ ამიყვანდა სამსახურში თუ ჩემს „ფასს“ ვეტყვოდი (იცინის) გამიმართლა და ებრაული ორგანიზაციის დახმარებით 34 წლის ასაკში მოვხვდი ინგლისური ენის უფასო კურსებზე. მაშინაც ვიცოდი და მერე უფრო დავენმუნდი, რომ არც ერთ ასაკში არაა გვიანი, ცხოვრება დაიწყო თავიდან. მთვარი არის სურვილი _ არ გაჩერდე და განაგრძო წინსვლა. ორი კვირა ვიარე სკოლაში და როგორც კი ცოტაოდენი ინგლისური ვისწავლე, მაშინვე სამსახური მოვძებნე. ეს იყო ავეჯის საწარმო, რომლის მეპატრონეც ძალიან კარგი ადამიანი აღმოჩნდა. ამ საწარმოში ძალიან ბევრი, სხვადასხვა სახეობის ავეჯი მზადდებოდა, ძალიან პატიოსნად ვმუშაობდი. ამერიკაზე ისეთი წარმოდგენა მქონდა, მეგონა, ერთი წამი რომ გაჩერებულიყავი,ზედამხედველი მაშინვე სამსახურიდან გამაგდებდა, მოკლედ გაუჩერებლად ვმუშაობდი (იცინის) როცა იმ კომპანიიდან ახალ სამსახურში გადავედი უკვე გამოცდილი

თანამშრომელი ვიყავი, ახალ კომპანიაში უფრო და უფრო რთულ საქმეებს მანდობდა უფროსი. ახალ კომპანიაში დავნერგე მეთოდი, რის შემდეგაც კომპანიის ხელმძღვანელისთვის უკვე სანდო თანამშრომელი ვავხდები, მით უფრო მას შემდეგ, რაც ავიღეთ დიდი შეკვეთა, რომელიც უზარმაზარი ბიზნისითე-ვის დიზაინერული პროექტის შექმნას უკავშირდებოდა. ამ პროექტისთვის საჭირო ვახდა ჩუქურთმების გაკეთება, იქ გამომადგა ქართული გამოცდილება, დავამზადე დაზგა, და ისეთი ბიზნისითეკა დავაპროექტე, შემკვეთი ძალიან კმაყოფილი დარჩა.
— როგორ წამოიწყეთ ამერიკაში საკუთარი ბიზნესი?
— საპროექტო-დიზაინერულ კომპანიაში, სადაც მე ვმუშაობდი, იმდენი შეკვეთები გვქონდა და ისეთი გამოცდილება მივიღე, რომ ამ საქმეების გაძლოლა დამოუკიდებლადაც შემიძლო. გავაკეთე პატარა ოფისი, ავიღე შეკვეთები. ისეთი სტიმული მქონდა, ღამეებს შრომაში ვათენებდი. მალე სტაფის აყვანაც დამჭირდა, რამდენიმე თანამშრომელი ავიყვანე, მერე უფრო გაიზარდა ჩემი საქმე. იმ პერიოდში უფრო აქტიურად შემოვიდა მოხმარებაში კომპიუტერები, დაიწყო კომპიუტერუ-

ლი ხაზვის განვითარება, სწორედ მაშინ გავრცელდა პროგრამა ავტოკადი. მაშინვე მივხვდი, რომ ეს კომპიუტერული პროგრამა იყო საინჟინრო-სამშენებლო საქმის მომავალი და ვთქვი: ეს პროგრამა უნდა ვისწავლო და ვისწავლე კიდევ. კომპანიაში მისი დანერგვის შემდეგ საქმეები უფრო ად უფრო უკეთესად მიდიოდა. სწორედ იმ პერიოდში მივიღე გადაწყვეტილება დავბრუნებულიყავი საქართველოში, რა დროითაც არ უნდა იყოს წასული თავისი ქვეყნიდან. რა წარმატებებსაც არ უნდა მიაღწიო სხვაგან, შენს ქვეყანაში წარმატებას მეტი ფასი აქვს, ეს იყო მთვარი მოტივი, რამაც საქართველოში ჩამომიყვანა.
— თქვენი ოჯახიც დაბრუნდა თბილისში?
— ჩემი მეუღლე, შვილები, შვილიშვილი ამერიკაში ცხოვრობენ, უფროსი შვილი ნათია საქართველოში დაიბადა, პატარა იყო, როცა ამერიკაში წავიყვანეთ, უმცროსი ნოდარი იქ დაიბადა, მაგრამ კარგად იცის ქართული ენა, უყვარს თბილისი, ბევრი ქართველი მეგობარი ჰყავს და საქართველოში ხშირად ჩამოდის.
— რას საქმიანობს კომპანია S Cad Group Georgia თბილისში?
— კომპანია მთლიანად მუშაობს



ამერიკულ შეკვეთებზე, ჩვენ გვაქვს შეკვეთები ამერიკიდან, კანადიდან, გერმანიიდან, ვმუშაობთ მსხვილი კომერციული ფართების ინტერიერისა და ავეჯის დაპროექტებაზე, საქართველოში მზადდება ტექნიკური ნახაზები და იყიდება ამერიკულ ბაზარზე. ამერიკაში ჩვენი პროფესია ძალიან მოთხოვნილია. სამწუხაროდ, საქართველოში კვალიფიცირებული კადრების ნაკლებობაა. მცდარია წარმოდგენა, რომ აქ მოთხოვნილი მხოლოდ იურისტის, ბანკირის, საერთაშორისო ურთიერთობების სპეციალისტია. ტექნიკურ სფეროებშიც გვჭირდება კარგი კადრები, მათზე მოთხოვნა დიდია, მაგალითად,

მე პირადად ეს წლები სულ ვეძებ პროგრამა ავტოკადის კარგ სპეციალისტებს, ვინაიდან მათი მოძიება რთულია, დროდადრო თავად მიწვევს მათი გადამზადება, რომ ჩემთან დავასაქმო, არა და ამ პროგრამის გარეშე თანამედროვე ინდუსტრიის განვითარება წარმოუდგენელია.

– **რა დონეზეა ამერიკაში ავეჯის ტექნოლოგიური წარმოება და რა პერსპექტივა აქვს ამ მიმართულებას საქართველოში?**

– ჩვენი კომპანია მუშაობს ავეჯის და ინტერიერის დაპროექტებაზე, ვამზადებთ ტექნიკურ ნახაზებს, რომლის შემდეგაც იწყება ავეჯის წარმოება.

ეს არის ვინრო სპეციალიზაცია - შუარგოლი ამ ჯაჭვში - დიზაინერი აკეთებს თავის საქმეს, შემდეგ ერთვება ტექნოლოგი და ბოლოს იწყება ავეჯის დამზადება, მე არასდროს ვცდილობ ჩავერიო დიზაინერის ან ავეჯის დამამზადებლის საქმეში, ჩვენ ყველა ვაკეთებთ ჩვენს საქმეს, რომლებიც ერთმანეთისგან კარგად არის გამიჯნული. ამერიკაში ავეჯის დამზადების ტექნოლოგია ძალიან მაღალ დონეზეა, რასაც სამწუხაროდ ვერ ვიტყვით საქართველოში არსებული რეალობიდან გამომდინარე. აქ ბევრი ნიჭიერი ავეჯის დიზაინერი გვყავს, ძალიან კარგ, თანამედროვე დიზაინს ქმნიან, მაგრამ



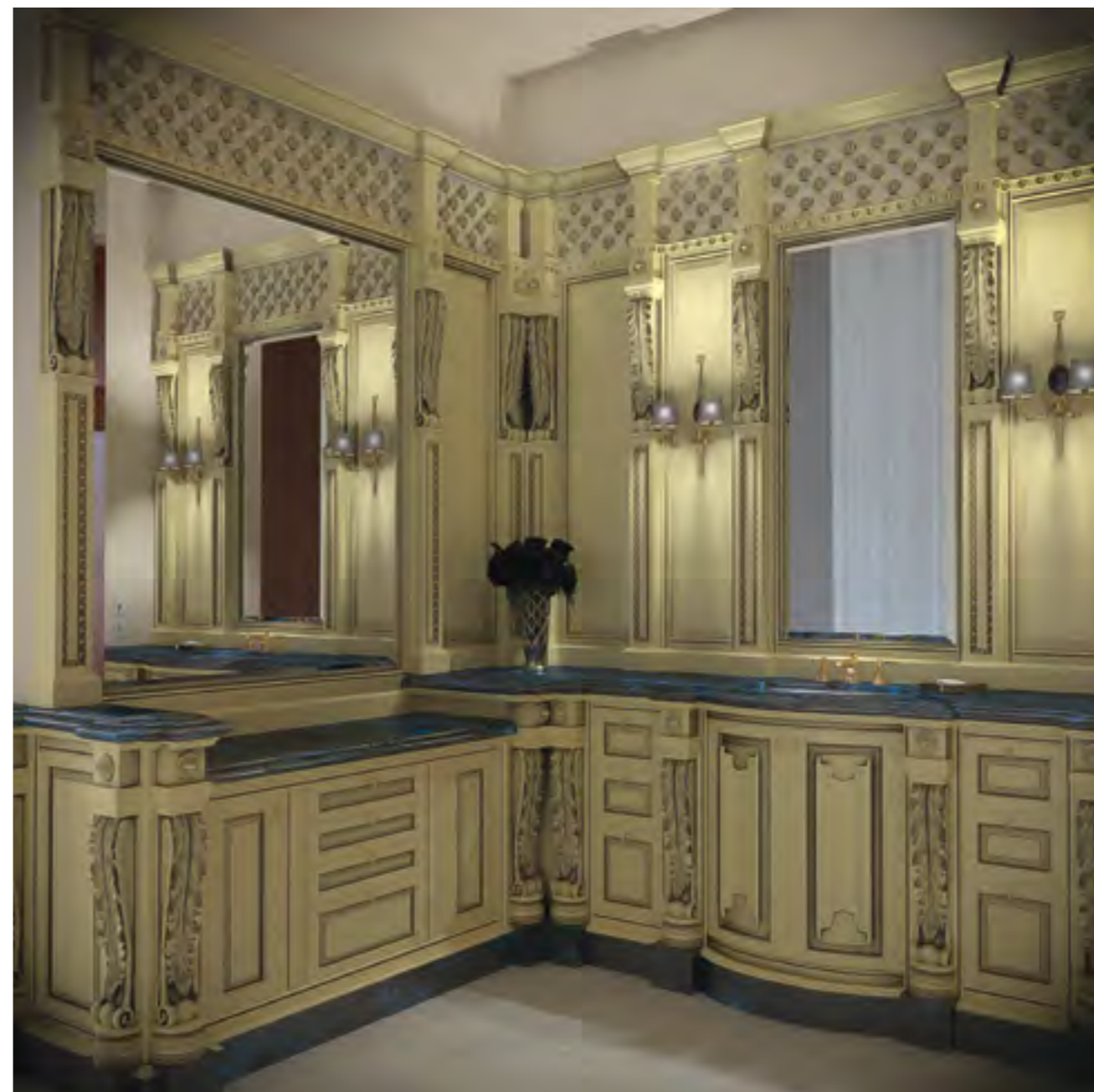


აქ ყველაფერი მთავრდება. დიზაინერი მიდის ავეჯის დამამზადებელთან ნახატი და უკვე თავს ავეჯს, რეალურად ჩვენ არ გვყავს ავეჯის ტექნოლოგები. აქ უმეტეს შემთხვევაში უფრო ასეა - ყველა აკეთებს ყველაფერს. რეალურად ავეჯი კეთდება არასწორი ტექნოლოგიებით, ეს კომპონენტი თითქოს ამოვარდნილია, ამიტომაც არის უამრავი ავეჯი, რომელიც გარეგნულად ლამაზია, მაგრამ სწორად არ არის გაკეთებული. ჩვენ ყველას მოგვჩვენს ამერიკული, გერმანული, იტალიური ავეჯი, ის ავეჯიც ხომ ჩვეულებრივი ადამიანების დამამზადებელია, თუმცა ლა იმ ქვეყნებში ავეჯის წარმოებას ინდუსტრიული სახე აქვს, ჩვენთან სამწუხაროდ- არა. ვფიქრობ, აუცილებლად უნდა მოხდეს დიზაინერების, ტექნოლოგების და მწარმოებლების კოლაბორაცია და ამის შემდეგ შევძლებთ, გავაკეთოთ არანაკლებ ხარისხიანი ავეჯი, ვიდრე ევროპული ან ამერიკული ავეჯია.

ამერიკაში ავეჯის წარმოებაში ბევრი ფაქტორის გათვალისწინება ხდება. ძალიან მნიშვნელოვანია რეგიონალური ფაქტორი, კლიმატური პირობები. სხვადასხვა რეგიონში შესაძლოა ავეჯი ერთი და იგივე მასალით დამზადდეს, მაგრამ ტექნოლოგია უნდა იყოს განსხვავებული- მაგალითად, მნიშვნელოვანია რითი იქნება შეღებილი ავეჯი, რა ტიპის ლაქი დაეხსმება; ბინაში, სადაც განლაგდება ავეჯი, როგორ უნდა იყოს რეგულირებადი ტემპერატურა, გათბობის და გაციების სისტემა., რადგან ხე, რომლისგანაც ავეჯი მზადდება ცოცხალი მასალაა და „სუნთქავს“, ტემპერატურის მკვეთრი ცვლებადობა მას აზიანებს, ამიტომაც ყოველთვის ვაფრთხილებ დამკვეთს, რომ არ დატოვოს ზამთარში ბინა გათბობის გარეშე, იქ კი სადაც მაღალი ტენიანობაა, მაგალითად ფლორიდაში, ზაფხულში კონდიციონერი უნდა იყოს ბინაში ჩართული, თუნდაც ბინა

რამდენიმე ხანი დაკეტილი იყოს. ავეჯი მხოლოდ და მხოლოდ ლამაზი დიზაინი არ არის, ის ფუნქციონალური უნდა იყოს და დიდხანს ემსახუროს მფლობელს, ამიტომაც ამერიკაში ავეჯის წარმოებაში პრიორიტეტულია თანამედროვე მიმართულებები და ახალი ტექნოლოგიები, ფურნიტურა, მასალათა ხარისხი და სახეობები, რომელთა უმეტესობა სერტიფიცირებულია და რომელიც არ შეიცავს ჯანმრთელობისთვის საზიანო ნაერთებს. საქართველოში ასე არაა - დამკვეთისთვის მნიშვნელოვანია ფასი, შესაბამისად, თურქული ლამინატით და იაფასიან ფურნიტურით დამზადებული ავეჯი ქარბობს. საქართველოს ბაზარი არ მაქვს კარგად შესწავლილი, რადგან ამერიკული ბაზრისთვის ვმუშაობ, მაგრამ ვფიქრობ, რომ თუ ჩვენთან ავეჯის დიზაინერები და მწარმოებლები გაერთიანდებიან და აუცილებლად მოძებნიან კომპეტენტურ ავეჯის ტექნოლოგებს, თუნდაც ისეთებს, როგორი სპეციალისტებიც მუშაობენ ჩემს კომპანიაში, რადგან მე ბევრი ვეძებ და ავეჯის ტექნოლოგ-სპეციალისტები საქართველოში ვერ ვიპოვე, აქცენტი უნდა გაკეთდეს არა მხოლოდ ქართველ დამკვეთზე, არამედ ექსპორტზე, მაშინ საქართველოში ავეჯის წარმოებას პერსპექტივა აუცილებლად ექნება.

მოამზადა
თამარ ჩხენკელმა





ქართული ბრენდი - JEWELLERY BY MAKA

საქმე, რომელსაც ბედნიერება მოაქვს



მაკა ჩხვიძე

ფოტო: ლელი ბლაგონრაგოვა

2018 წლის 27 აპრილს, თბილისის მარიოტში, გალერეა შარდენში ექსკლუზიური სამკაულის ცნობილი დიზაინერის მაკა ჩხვიძის გამოფენა გაიხსნა. ვთავაზობთ ინტერვიუს მასთან სპეციალურად შურნალი „სტილისთვის“

- მაკა, როგორ მოხდა რომ სამკაულის დიზაინმა გაგიტაცათ?

ეს დაახლოებით შვიდი-რვა წლის წინ მოხდა - თარიღს ვერ დავაკონკრეტებ, რადგან ყოველთვის ამ გარემოში ვტრიალებდი - მამაჩემის, არქიტექტორ დავით ჩხვიძის სამკაულებზე მუშაობის პროცესს ვადევნებდი თვალს. პროფესიით ეკონომისტი ვარ - თბილისის სახელმწიფო უნივერსიტეტში ეკონომიკურ ფაკულტეტზე, ფინანსები დავამთავრე, მაგრამ მალევე მივხვდი, რომ ეს ჩემი საქმე არ იყო. შემდეგ ჩავაბარე სამხატვრო აკადემიაში - მონუმენტურ-დეკორატიულ გაფორმებაზე, სადაც არქიტექტურაც ისწავლებოდა და ექსტერიერის და ლანდშაფტების გაფორმებაც, რაც შემდგომ სამკაულებზე მუშაობისას ძალიან დამეხმარა. თანდათან ვისწავლე საიუველირო ხელობა

და მუშაობას შევუდექი. საქმემ გამიტაცა, დავინახე, რომ უკეთესადაც შემეძლო, ჩავუღრმავდი და ხელობა უფრო დავხვეწე. მალე კი შეკვეთების მიღება დავინიყე. აქედან წარმოიშვა ჩემი ახალი - ხელნაკეთი სამკაულის დიზაინერის პროფესია და დღემდე ამ მიმართულებით ვმუშაობ.

- რა განსაზღვრავს თქვენი სამკაულის უნიკალურობას?

- ჩემი სამკაულის უნიკალურობის განმსაზღვრელი მისი ექსკლუზიურობა და ხელნაკეთი ტექნიკაა, მას ცვილის ტექნიკა ჰქვია და მე ის მამისგან ვისწავლე. ცვილის ტექნიკით, როცა ნაკეთობა ისხმევა, თავიდან ის ჟანგიან რკინას ჰგავს. შემდეგ იწყება სხვადასხვა ეტაპი: თვლების ჩასმა, გაპრიალება, მოოქროება, გაშავება და ასე შემდეგ. ამ ტექნიკის გამოყენებით ყოველ ჯერზე, სამკაულის, ერთ-

მანეთისგან განსხვავებული, მოქნილი დიზაინი იქმნება. განსხვავებულია მათი დამზადების დროც. მასალად, ძირითადად, ვერცხლს ვიყენებ, მიმაჩნია, რომ ვერცხლი ოქროსთან შედარებით ფაქტურების მხრივ მეტ არჩევანს იძლევა, რადგან ის შეიძლება მოოქროვდეს და გაშავდეს კიდეც. ამ ორ ფერს ხშირად ერთმანეთს ვუხამებ. როცა დეტალები ნატურალურ ან ნახევრადძვირფას ქვებთან ორ ფერშია გადანყვებილი, ისინი ერთმანეთს მეტად გამოკვეთენ. არის შეკვეთები, რომლებიც მთლიანად ოქროში სრულდება. რამდენადაც ოქრო ძვირფასი მეტალია, მეტვალდებულებას ითხოვს მასალა არ დაკარგო და შესაბამისად, მუშაობის პროცესში შემოქმედებითი კუთხით ვიზღუდები.

- დიზაინერის საქმიანობაში როგორია ნიჭისა და შრომის თანაფარდობა?

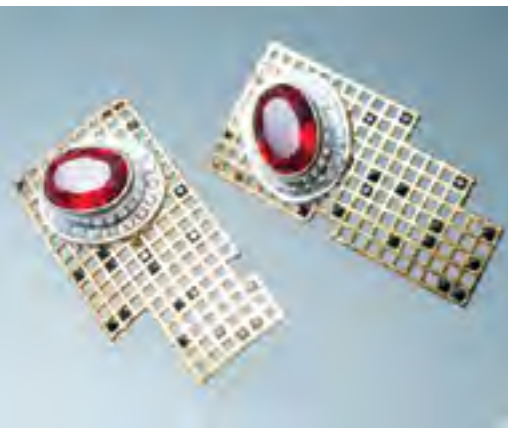
დიზაინერობა ძალიან კომპლექსური პროფესიაა. მე კარგად შევითვისე იგი და დიდი გამოცდილება მივიღე ამ სფეროში. პირ-

ველი, რაც ამ პროფესიაში მნიშვნელოვანია, უნდა იყო პრაქტიკული ხელსაქმის კარგი მცოდნე და რაც მთავარია იყო ხელოვანი, რა თქმა უნდა გქონდეს ესთეტიკის და კრეატივის შეგრძნება. ტალანტი შეგვიძლია დავხვეწოთ, მაგრამ ეს მაინც ღმერთისგან ბოძებული ნიჭია, თუმცა ამ ბიზნესში შეხვედებით ზოგჯერ წარმატებულ კარგ მუშახელს და გამოყიდველს. აქედან გამომდინარე რთული კითხვაა - რა უფრო საჭიროა ნიჭი თუ შრომა - ალბათ თანაბარწილად ორივე.

- რა არის თქვენი შემოქმედების შთაგონების წყარო?

- შთაგონების წყარო შეიძლება გახდეს ქვა, მცენარე, ყვავილი, ყოფილი ნივთები, მოკლედ, ნებისმიერი საგანი, რასაც შეიძლება ხელოვნურად ახალი ფორმა მიენიჭოს და ასე წარმოიშვას სამკაულის გარეგნული სახის გააზრება, მისი დიზაინის შინაარსი, შესატყვისობა რეალურ თუ აბსტრაქტულ ფონთან და შემდგომ რა თქმა უნდა მისთვის კონკრეტული გამომხატველობის მინიჭება.





- რა ადგილი უკავია სამკაულს ადამიანის ვიზუალსა და სამოსის დიზაინში?

ექსკლუზიური სამკაული ხაზს უსვამს პერსონის გემოვნებას და ამსუბუქებს სილუეტს. კარგად შერჩეული აქსესუარები არა მხოლოდ ახალისებს მას, არამედ დამატებით ბრწყინვალეობას ანიჭებს.

ვთვლი, რომ დიზაინერის მიერ ქვების თავისებურებების გამოყენებით, მათი ფრომის და ფერის სწორად გადანაწილებით და ძვირფას ლითონთან შერწყმით, სამკაულს შეუძლია დამამთავრებელი სასიამოვნო შტრიხი შეიტანოს ადამიანის ვიზუალსა და სამოსის დიზაინში და გამოკვეთოს ხასიათი.

- როგორია საიუველირო დიზაინის ელემენტები?

ფლორისტული დიზაინის ელემენტებია - ფერი, ფორმა, სტრუქტურა. პრინციპები - ხაზი, პროპორცია, ფოკუსი, ბალანსი, ჰარმონია, კონტრასტი, შკალა. ეს არის ძირითადი 7 პრინციპი. მსგავს პრინციპებს ემორჩილება სახვითი ხელოვნების თითქმის ყველა დარგი, მათ შორის არქიტექტურაც.

- ძირითადი საქმიანობის გარდა ამჟამად რით ხართ გატაცებული?
ჩემი ჰობია - დიზაინერული

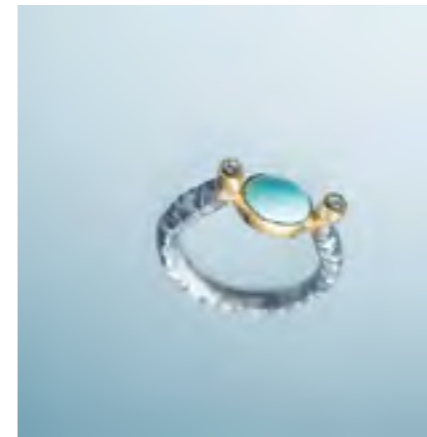
იდეების ესკიზირება, ლიტერატურა, მუსიკა; ყველაზე დიდი ჩემი ჰობი კი არის ინტერიერის დიზაინი, ხშირად, მე თვითონ ვქმნი მას. თუმცა არასოდეს მინდოდა გავმხდარიყავი არქიტექტორი. სახლში დიდი სამოქმედო გარემო მაქვს, რაც მრავალფეროვანი იდეების განვრცობის საშუალებას მაძლევს.

- და ბოლო კითხვა, რომელსაც ყველა რესპონდენტს ვუსვამთ - ურჩიეთ რამე იმ ახალგაზრდა დიზაინერებს, რომლებიც ახლა შეუდგნენ შემოქმედებით გზას ან საკუთარი თავის ძიებაში არიან.

ვინც ახლა იწყებს დიზაინერის პროფესიას დაეუფლოს - უნდა იყოს სილამაზეზე დამოკიდებული და გქონდეთ „შიმშილის“ გრძნობა მის მიმართ. როგორც უკვე ავლნიშნე, ეს არის კომპლექსური პროფესია - მნიშვნელოვანია, ბევრი ცოდნისა და გამოცდილების მიღება და შემდგომ კრეატიულობის გამომუშავება. მხოლოდ კარგი ხელი და სუფთად კეთება - არ არის საკმარისი. ყველას ვურჩევ, რომ ბევრი იმუშაონ, ისწავლონ და გაითავისონ... იპოვონ საკუთარი საუკეთესო მონოდეზაინი - ცოცხალი, მობილური საქმე, რომელსაც ბედნიერება მოაქვს.



Georgian Brand_ Jewellery by MaKa
The case, which brings happiness



On April 27-29, 2018, at Tbilisi Marriott Hotel's Chardin Art Gallery was held Exclusive jewelry famous designer - Maka Chkheidze's exhibition



საქართველოს უნივერსიტეტის სტუდენტური კონკურსი



ნიკოზა არონიშიძე (ნიკოზას ჯგუფში ჩართული სტუდენტია - ანანო კაპა-ნაძე). ჯგუფს ხელმძღვანელობენ საქართველოს უნივერსიტეტის მენტორები - დიზაინერები: მანია წარეთელი და ნინო ჟღანტი.



თბილისის და საქართველოს სხვა ქალაქების მოქალაქეებისთვის საცხოვრებელი ინტერიერების მონაცემების გამოზნულ, ახალ სატელევიზიო პროექტში ჩართვისთვის, რომლის ინიციატორები საქართველოს უნივერსიტეტი, ტელეკომპანია „რუსთავი 2“ და ჰიპერმარკეტი „გორგია“ არიან, უნივერსიტეტის ხელოვნებისა და ჰუმანიტარულ მეცნიერებათა სკოლის არქიტექტურისა და ინტერიერის დიზაინის დეპარტამენტმა სპეციალური ტესტირების საფუძველზე რამდენიმე სტუდენტი შეარჩია. პროექტი უკვე მეხუთე თვეა მიმდინარეობს. ტელეშოუში - „რემონტი ნანუკასთან ერთად“ - საქართველოს ყველა კუთხიდან მოქალაქეები აგზავნიან კრეატიულ ვიდეოებს, სადაც, რაც შეიძლება საინტერესოდ უნდა წარმოაჩინონ საკუთარი თავი და სურვილი, თუ რატომ

უნდა მივიდნენ მანცდამაინც მათთან სახლში ან ბინაში, ერთ-ერთ ოთახის მოსაწყობად და გასალამაზებლად. ტელეშოუ - „რემონტი ნანუკასთან ერთად“ - თბილისში და საქართველოს სხვადასხვა ქალაქებში უკვე ბევრ ადამიანს მიანიჭა უდიდესი სიხარული - აუხდინა ოცნება. მასში ჩართული საქართველოს უნივერსიტეტის ხელოვნებისა და ჰუმანიტარულ მეცნიერებათა სკოლის არქიტექტურისა და ინტერიერის დიზაინის დეპარტამენტის პირველკურსელი სტუდენტებით ოთხ ჯგუფი დაკომპლექტდა. თითოეული ჯგუფს ხელმძღვანელობს უნივერსიტეტის ამავე დეპარტამენტის პედაგოგები, დღეს მოქმედი და წარმატებული არქიტექტორები და დიზაინერები. თითოეული სტუდენტური ჯგუფის ლიდერები არიან:

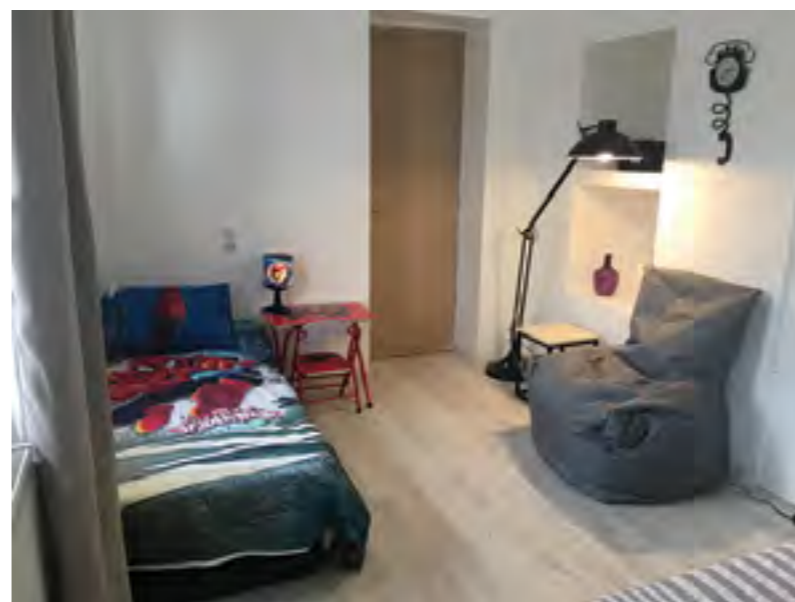
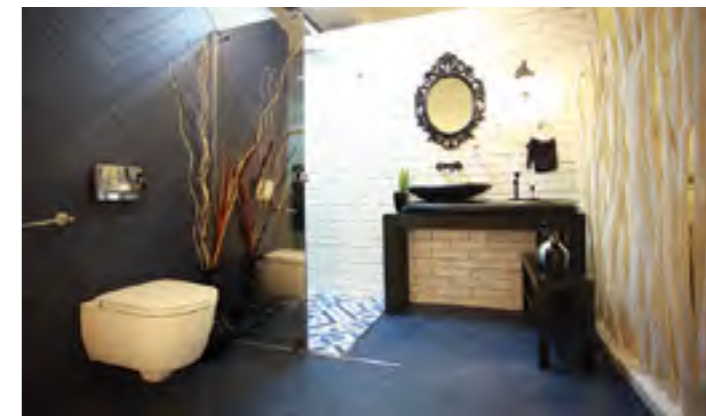
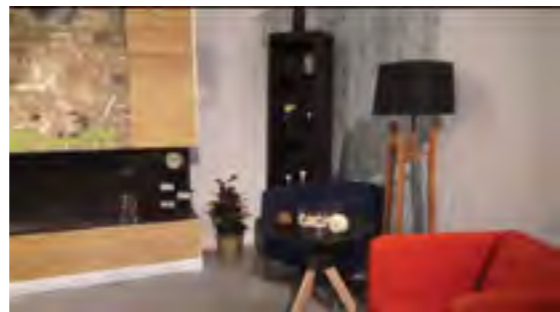
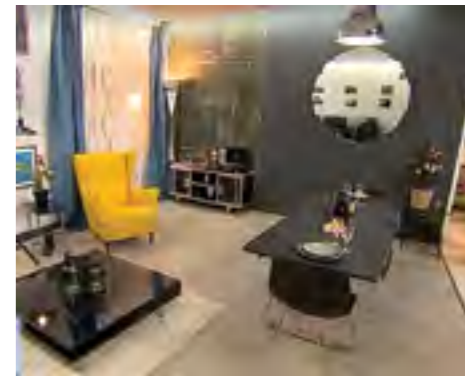




გიორგი ქატიამაძე (გიორგის ჯგუფში ჩართული სტუდენტები - მიძეა სვანიძე, გიორგი სოფრომაძე). ჯგუფს ხელმძღვანელობენ საქართველოს უნივერსიტეტის მენტორები - არქიტექტორები: ნანა ჭურაძე და გიორგი ჭკუასაძე.



სოფიკო დანელია (სოფიკოს ჯგუფში ჩართული სტუდენტი - ბეძა ბეძაშვილი). ჯგუფს ხელმძღვანელობენ საქართველოს უნივერსიტეტის მენტორები - არქიტექტორები: შორენა წილოსანი და ლადო აბრამიშვილი.



სტუდენტებმა, მენტორების ხელმძღვანელობით და ჰიპერმარკეტ „გორგის“ ძალისხმევით, „ნანუკას ჟორჯოლიანის შოუს“ მიერ შერჩეულ საცხოვრებელ სივრცეებში შეასრულეს სხვადასხვა დავალებები - თბილისში, საქარ-

თველოს სხვადასხვა ქალაქებში (რუსთავი, ქუთაისი, ბათუმი, თელავი, საგარეჯო, ზუგდიდი, მარნეული) და ჰიპერმარკეტ „გორგის“ შოურუმში უკვე გაარემონტეს და მოანწყვეს მისაღები, საძინებელი, საბავშვო ოთახები, სააბაზანოები

და სამზარეულოები. ჰიპერმარკეტ „გორგიაში“ წარმოდგენილი მოსაპირკეთებელი მასალის და ფურნიტურის გამოყენებით ინტერიერები შესრულდა სხვადასხვა სტილში, საინტერესო გადაწყვეტებით. პროექტი მიმდინარეობს და

წინ კიდევ ბევრია გასაკეთებელი. ყოველი დავალების შესრულების შემდეგ, სრულიად საქართველო, „ნანუკას ჟორჯოლიანის შოუს“ „ფეისბუქ“ გვერდზე დადებულ, თითოეული ჯგუფის მიერ შესრულებულ სამუშაოს ხმის მიცემით („და-

ლაიქებით,“) აფასებს, საბოლოო კი გამარჯვებული გუნდი გამოვლინდება. აღსანიშნავია, რომ ასეთი პროექტი საქართველოში პირველად ტარდება, რაც საქართველოს უნივერსიტეტის, ხელოვნე-

ბისა და ჰუმანიტარულ მეცნიერებათა სკოლის, არქიტექტურისა და ინტერიერის დიზაინის დეპარტამენტის ჯეროვანი დამსახურებაა. სკოლა გამოირჩევა ადამიანური და მატერიალური რესურსების ხარისხიანობით და სწავლების განს-



ოთო ჭკუასალი (ოთოს ჯგუფში ჩართული სტუდენტი - სალომი კვარაცხელია). ჯგუფს ხელმძღვანელობენ საქართველოს უნივერსიტეტის მენტორები: არქიტექტორი - ანა ლალიძე და დიზაინერი - ნინო ჯიქურაშვილი.



ხვავებული - ინოვაციური მიდგომებით, ეს კი სტუდენტს ხელს უწყობს ინდივიდუალური ხედვის აღმოჩენისა და ტექნიკის დაუფლების განვითარებაში. სწავლების პროცესი მენტორებთან მუშაობის საფუძველზე მიმდინარეობს. საქართველოს უნივერსიტეტის მენტორები - რეალიზებული და

წარმატებული პროფესიონალები - სტუდენტს უქმნიან საუკეთესო გარემო-პირობებს თვითგამოხატვისა და შემოქმედებითი თვითრეალიზებისთვის და დამოუკიდებლად მუშაობის მიჩვევისთვის. შედეგად სტუდენტები იღებენ საჭირო ცოდნას, რომელიც დაფუძნებულია პრაქტიკული სამუშაოს

შესრულებაზე. ამ საინტერესო, ცოცხალ პროცესში სტუდენტები მუშაობენ მათთვის საკმაოდ რთულ პროექტებზე და პროცესში ცდილობენ გადანყვიტონ მრავალი საკითხი თუ ამოცანა, რომელიც თან ახლავს რეალური ინტერიერის განხორციელებას. ვუსურვებთ მათ წარმატებებს!