

AAG

Association of Architects of Georgia
საქართველოს არქიტექტორთა ასოციაცია

www.archias.ge

საქართველო - საქართველოს არქიტექტორთა ასოციაცია
საქართველოს არქიტექტორთა ასოციაცია

საქართველო - საქართველოს არქიტექტორთა ასოციაცია

საქართველო - საქართველოს არქიტექტორთა ასოციაცია

საქართველო - საქართველოს არქიტექტორთა ასოციაცია

საქართველო - საქართველოს არქიტექტორთა ასოციაცია

საქართველო - საქართველოს არქიტექტორთა ასოციაცია

PUBLISHER - ASSOCIATION OF ARCHITECTS
OF GEORGIA and Dimitri Mosulishvili

CHIEF EDITOR - Nino Legidze

INFORMATION - Nino Legidze, Dimitri Gotsvel

TRANSLATION - Nino Kartvelize

COMPUTER GRAPHIC - Irma Jishkariani

OUTDOOR

ADVERTISEMENT - STYLE Ltd.

Director Ekaterine Javakhishvili

თბილისი, ვაჟა-ფშაველას გამზ. 67ბ

ტელ: 593-42-34-73; 599 10 56 00; 598 88 89 80

7th Vajta-Pshavela ave, 0160 Tbilisi, Georgia

Mob: (+995) 593-42-74-73; (+995) 599 10-56-00; (+995) 598 28-28-80

<http://www.archias.ge>

<http://www.archiasmeri.com>

E-mail: legidze@archiasmeri.com

საქართველო არქიტექტორთა ასოციაცია

საქართველოს არქიტექტორთა ასოციაცია



არქიტექტორებისა და დიზაინერების საყურადღებო

საქართველოს არქიტექტორთა ასოციაცია და ფუნქციონალური "სტაილ" აქტივების თქვენთან თანამშრომლობის.

კახეთის, მთიანეთისა და თბილისის არქიტექტორთა ასოციაციის წევრები. მათ მათს სპეციალურად განიხილეს თქვენს არქიტექტურულ პროექტებს და მათი დახმარებით დაგეგმილი პროექტების განხორციელება და მათი დახმარებით დაგეგმილი პროექტების განხორციელება.

ფუნქციონალური "სტაილ" აქტივების თქვენს პროექტების განხორციელების და მათი დახმარებით დაგეგმილი პროექტების განხორციელება და მათი დახმარებით დაგეგმილი პროექტების განხორციელება.

დამატებითი ინფორმაცია უნდა



JUNG



insto
Electro & Engineering

JUNG

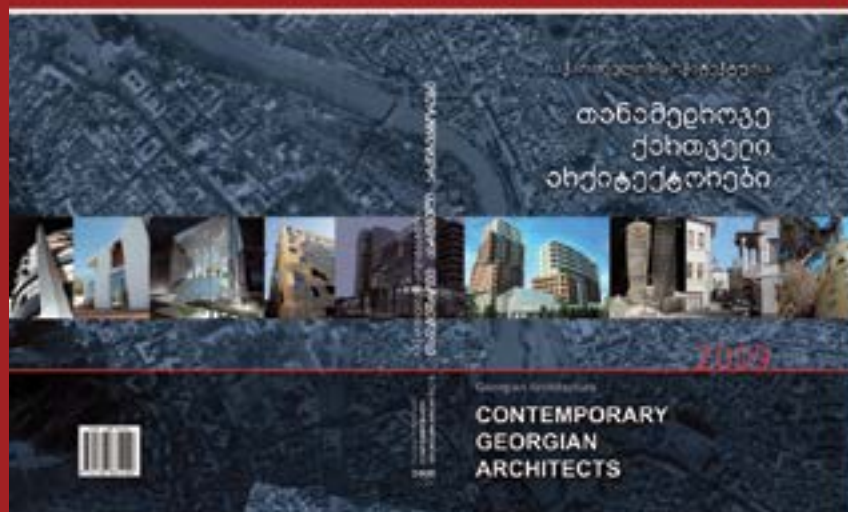


“ჯვეიანი” სახლი

კომფორტულად მართეთ თქვენი სახლი სენსორული დისპლეის და ნებისმიერი მობილური მოწყობილობის საშუალებით - მაგალითად iPhone, iPad და iPod Touch-ით. გერმანული ხარისხი და დახვეწილი დიზაინი მომთბოვნე მომხმარებლისათვის!

შპს ინსტა - იუნგის ოფიციალური წარმომადგენელი საქართველოში
ზაქარაიძის 8, თბილისი - (032) 2 202020
www.instage

განსწავლი ხარისხს!



მზადდება შიგნის მუხე ნაშიდი

გამოცემაში მონაწილეობის მსურველებს
დაგვიკავშირდით:

e-mail: laghidze.n@gmail.com

„საქართველოს არქიტექტორთა ასოციაცია“
და ჟურნალი STYLE -ს ეგიდით გამოიცა
ნიგნი - "საქართველოს არქიტექტურა &
თანამედროვე ქართველი არქიტექტორები".
გამოცემა გაყიდვაშია თბილისის ნიგნის
მაღაზიებში.

ნიგნის - "საქართველოს არქიტექტურა &
თანამედროვე ქართველი არქიტექტორები" -
გამოცემა, პროექტის პირველი ეტაპია.

დამწებულია ნიგნის II ნაწილზე მუშაობა.
დაგეგმილი გვაქვს, იგი, კვლავ საინტერე-
სოდ განვაგრძოთ, მითუმეტეს, რომ ინტერე-
სი პროფესიონალების მხრიდან მზარდია.

დაგვიკავშირდით მისამართზე:
ვაჟა-ფშაველას გამზ. 70ა
მობ: +995 593 42 74 73
E-mail: laghidze.n@gmail.com
www.archias.ge

"Georgian Architecture & Contemporary
Georgian Architects" - Book

Project organizers: STYLE Magazine,
Association of Architects of Georgia

"Georgian Architecture & Contemporary
Georgian Architects" is only the beginning
of our project. We started work on the sec-
ond volume of the book, in which we hope
to further explore the past and present of
Georgian art, especially considering that
the professionals already start to show
increasing interest toward our activity.

please contact us at the following address:
70a Vaja-Pshavela ave., Tbilisi, Georgia;
Mobile: +995 593-427473
E-mail: laghidze.n@gmail.com
www.archias.ge

რეზი ოფისი

📍 თბილისი: აღმაშენებლის ხეივანი მე-12 კმ.

საოფისო ავიჯი





ფორუმი ^{BY} ახალი ნათება

ავეჯი განათება აქსესუარები

აღმოაჩინე მეტი
შექმენი გამორჩეული სივრცე

VONDOM®

MADE IN SPAIN

მისაღები • საძინებელი • სამზარეულო • საბავშვო • საოფისე
გარე ავეჯი



hülsta





📍 თბილისი: აღმაშენებლის ხეივანი მმ-12 კმ

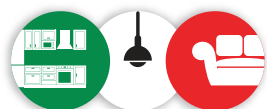
KARE
KARE GEORGIA

LAGO

Air Collection



📍 თბილისი: აღმაშენებლის ხეივანი 8მ-12 კმ 📞 +995 599 888 760



იტალიური ზოურაუმი
ლაგონატორი



GROHE Plus-ს ახალი კოლექციის ციფრული სიზუსტე და არქიტექტურული დიზაინი

- კონტროლის სიზუსტე: ციფრული დისპლეი აჩვენებს წყლის ტემპერატურას.
- მრავალფეროვნება: D-ფორმის წყალობით, შემრევი იდეალურად შეესაბამება მრგვალი და კვადრატული ფორმის სანტექნიკურ კერამიკას.
- ფუნქციონალურობა: დაწყებულია pull-out და swivel spout-ით აღჭურვილი მოდელების გამოშვება.

ყოველ წელს სააბაზანო ოთახი უფრო და უფრო „ჭკვიანდება“. ციფრული ტექნოლოგიები, ჩვენს ცხოვრებას ამარტივებს, უფრო მოსახერხებელ და კომფორტულს ხდის. GROHE Plus-ს ახალი კოლექციის ციფრული "ჭკვიანი" პროდუქტი პირველია, ციფრული მაჩვენებლით, გაძლევთ საშუალებას აკონტროლოთ ზუსტად რა ტემპერატურა მოდის შემრევიდან მოცემულ მომენტში.

GROHE Plus აქვს თამამი გეომეტრიული, D-ფორმის, დიზაინი და ამიტომ იგი თანაბრად ელეგანტურად გამოიყურება ინტერიერში, როგორც მომრგვალებული, ასევე გეომეტრიული ფორმის სანტექნიკურ კერამიკასთან.

მოძრავი ნაკადი საშუალებას გაძლევთ შეცვალოთ წყლის მიმართულება 90 გრადუსით.



GROHE EasyDock-ის ტექნოლოგიის წყალობით, გაფართოებული ნაწილი უერთდება "მიქსერის სხეულს". ეს საშუალებას იძლევა გამოვიყენოთ GROHE Plus ნიჟარის გასაწმენდად, შევავსოთ დიდი კონტეინერები და სხვა.

GROHE Plus იდეალურად შეესაბამება GROHE Cube-ს და Essence-ს კოლექციებს და წარმოადგენს იდეალურ ვარიანტს, როგორც კლასიკური, ასევე თანამედროვე ინტერიერისთვის. 2019 წლის აპრილიდან შესაძლებელი იქნება შეიძინოთ ქრომი-რებული მიქსერები.

ციფრული დისპლეი უნაკლოდ ერწყმის ყველა მოდელის დიზაინს: აკრილის მინითაა დაფარული და გამოიყურება ელეგანტურად. მიქსერი შემუშავებულია GROHE SmartControl კოლექციებთან („თეთრი მთვარის“ დაფარვით) და GROHE Rainshower SmartActive საშხაპე სისტემებთან ჰარმონიაში. გამარტივებული გამოყენებისთვის, ციფრები დისპლეიზე ფერს იცვლიან ტემპერატურის შესაბამისად, წითელიდან ლურჯზე გადასვლით.



GROHE Feldmühleplatz 15, 40545
Düsseldorf
Phone: +49. (0)211/9130-3000
www.grohe.com

Media contact: HERING SCHUPPENER
Unternehmensberatung für Kommunikation
GmbH Berliner Allee 44, 40212 Düsseldorf,
Germany
Phone: +49. (0)211. 430 79-266/-289
E-Mail: grohe@heringschuppener.com






GROHE Essence-ის სანტექნიკური კერამიკისა და აბაზანის ახალი კოლექცია - ჭეშმარიტი სილამაზის განსახიერება

• GROHE Essence-ის კოლექციის ლაკონიზმი და ელეგანტურობა, როგორც ჰარმონიისა და სიმარტივისკენ მარადიული სწრაფვის ტენდენციის ასახვა;

• GROHE Essence გთავაზობთ სრულ პროდუქტს აბაზანის დიზაინისთვის: ახლა, მიქსერის, აქსესუარების და სანიტარული კერამიკის გარდა, კოლექციას მოეწვინა აბაზანები.

• PerfectMatch-ის ჰარმონიული კომბინაციები: GROHE Essence კოლექცია ერთდროულად შესანიშნავად შეესაბამება ბრენდის რამდენიმე მიქსერს

GROHE Essence - ერთიანობა და ჰარმონია სააბაზანო ოთახის დიზაინის შექმნისას

მასში შეტანილი ყველა მოდელი გამოირჩევა დახვეწილი სილუეტითა და ბუნებრივი ფორმებით. მინი წყლის ნიჟარების თხელი 17 მმ სისქის კედლები მათ სიმსუბუქეს და ელეგანტურობას ანიჭებს სასიამოვნო სივრცის შესაქმნელად. GROHE Essence სანტექნიკური კერამიკის კოლექცია სრულყოფილად შეესაბამება GROHE Atrio, Plus, Essence და Lineare კოლექციების მიქსერებსა და აქსესუარებს. ხოლო, კომპანიის მიერ სპეციალურად შექმნილი, GROHE Perfect Match-ის პროგრამა

GROHE Feldmühleplatz 15, 40545
Düsseldorf
Phone: +49. (0)211/9130-3000
www.grohe.com

Media contact: HERING SCHUPPENER
Unternehmensberatung für Kommunikation
GmbH Berliner Allee 44, 40212 Düsseldorf,
Germany
Phone: +49. (0)211. 430 79-266/-289
E-Mail: grohe@heringschuppener.com



Pure Freude
an Wasser






საშუალებას იძლევა ადვილად შეარჩეს დიზაინის, კომფორტის და ტექნიკური შემადგენლის სრულყოფილად თავსებადი ვარიანტები.

აბაზანა როგორც სააბაზანო ოთახის აქცენტი და პერსონალური Spa-ს მდიდრული ელემენტი

GROHE Essence-ის კოლექცია გახდა ბრენდის პირველი პროდუქტი, რომელიც მოიცავს სამ სახის აბაზანას: კედელთან დამონტაჟებულს, ჩაშენებულს და თავისუფლად მდგომს. ყველა მოდელი დამზადებულია მაღალხარისხოვანი ტიტანის ფოლადით.

მნიშვნელოვანია ასევე GROHE Essence-ის კოლექციის უნიტაზების დიზაინი, რაც ამცირებს ბაქტერიების თავმოყრას მის ზედაპირზე. სრული ჩარეცხვა მოითხოვს მხოლოდ 4. 5 ლ. წყალს; მცირე - მხოლოდ 3 ლ-ს. QuickRelease ტექნოლოგიის მეშვეობით უნიტაზის სავარძელი შესაძლებელია გაიხსნას ხელის ერთი მოძრაობით ან ალჭურვილი იქნას მინი ლიფტით.

დღესდღეობით, ბრენდში წარმოდგენილია 4 კოლექცია: GROHE Essence - ბუნებრივი ელეგანტურობით; GROHE Cube - გეომეტრიული მინიმალიზმით; GROHE Euro - გლუვი ხაზებით და GROHE Bau - უნივერსალურობით. მნიშვნელოვანი პლუსია: თითოეული მათგანი იდეალურად ერწყმის ბრენდის პოპულარულ შემრევებს.



წყლის მომავლის ფორმირება: GROHE წარმოგვიდგენს ლითონზე 3D ბეჭდვის მეთოდით დამზადებულ პირველ შემრევს



- GROHE - პირველია, წამყვანი ევროპელი სანტექ-ნიკური მოწყობილობების მწარმოებლებიდან, რომლებიც 3D პრინტერზე დამზადებულ შემრევებს გვთავაზობს.
- GROHE Allure Brilliant-ის და Atrio-ს 3D შემრევების ლიმიტირებული სერია
- დიზაინი საზღვრებს გარეშე დიდი ხნის განმავლობაში, 3D ბეჭდვა მომავლის

ეების დიზაინის ახლებურად გააზრებას, Icon 3D ტექნოლოგიის გამოყენებით, კომპანია დიზაინისა და კომფორტის ახალ დონეზე გაჰყავს.

კომპანიის ვიცეპრეზიდენტი დიზაინის ხაზით Michael Seum ამბობს: - „GROHE Icon 3D გახსნის გზას დიზაინის მომავლისკენ. ჩვენ გავაფართოვეთ რეალურობის საზღვრები. ახლა ჩვენთვის არაფერია შეუძლებელი“.

კომპანია GROHE AG-ის აღმასრულებელი წარმომცემის



ტექნოლოგიად ითვლებოდა. დღეს, 3D პრინტერზე დამზადებული კომპონენტები საავტომობილო და საავიაციო ინდუსტრიის პრემიუმ ბრენდებისთვის ახალი სტანდარტი გახდა. კომპანია GROHE სანტექნიკის სექტორში პირველია, რომელმაც მეტალის 3D ბეჭდვის ტექნოლოგიით დამზადებული ორი ინოვაციური შემრევი GROHE Atrio Icon 3D და GROHE Allure Brilliant Icon 3D - შემოგვთავაზა. ამან კი შესაძლებელი გახადა საწარმოო დიზაინის საზღვრების გაფართოება და კიდევ უფრო პერსონალიზირებული სააბაზანო აღჭურვილობის გამოშვების დაწყება.

GROHE Atrio u Allure Brilliant-ის არსებული კოლექცი-

დირექტორი Thomas Fuhr ამბობს: - „3D metal-printing არის ახალი ეპოქის სიმბოლო პროდუქციისა, რომელიც ინარმოება დევიზით - made in Germany.“

GROHE Atrio Icon 3D და GROHE Allure Brilliant 3D -ს ნაკეთობებით იქმნება შთაბეჭდილება იმისა, რომ წყლის ნაკადი - ეს მხოლოდ ოპტიკური ილუზიაა. შემრევი კი ფოლადის ორიგინალური არტ ობიექტია“.

ნაკეთობის თითოეული ელემენტი შედგება, დაახლოებით 0, 06 მმ. -იანი, 4700 ლითონის ფენისგან, რაც იძლევა პროდუქტის უპრეცედენტო გამძლეობას.

2019 წლის აპრილიდან GROHE Icon 3D შემრევები ხელმისაწვდომი გახდება შეკვეთით.

Pure Freude
an Wasser



GROHE Feldmühleplatz 15,
40545 Düsseldorf
Phone: +49. (0)211/9130-3000
www.grohe.com
Media contact: HERING SCHUPPENER

Unternehmensberatung
für Kommunikation GmbH wBerliner Allee
44, 40212 Düsseldorf, Germany
Phone: +49. (0)211. 430 79-266/-289
E-Mail: grohe@heringschuppener.com



მყიდველი ხდება დიზაინერი: კოლექცია გთავაზობთ შესაძლებლობების მაქსიმუმს სააბაზანო ოთახის ინდივიდუალური სივრცის შესაქმნელად

- 10 დახვეწილი ფერითი ვარიანტი სააბაზანო ოთახის კომპლექსური აღჭურვისთვის
- GROHE – ერთადერთი მომწოდებელია სააბაზანო ოთახის სხვადასხვა ფერით ვარიანტებში გადანყვეტისთვის
- PVD ტექნოლოგია - პროდუქტის შეუდარებელი ხარისხის გარანტი



ინდივიდუალიზაციისკენ გლობალური ტენდენციების თანახმად, სააბაზანო ოთახი ხდება უაღრესად მნიშვნელოვან სივრცედ სახლში. არქიტექტორები და დიზაინერები მუდამ არიან იმ საშუალებათა ძიებაში, რათა გამოხატონ კლიენტების ინდივიდუალური სტილი. GROHE Colors-ს ინსტრუმენტების წარმოუდგენლად მდიდარ ნაკრებს ფლობს შემოქმედებითი აზროვნების გასაფართოებლად.

PVD ტექნოლოგიის წყალობით (Physical Vapour Deposition - "ორთქლის დეპონირება"), ყველა ელემენტი ხასიათდება განსაცვიფრებელი ხარისხით და ფერთა ერთგვაროვნობით. არჩევანის ახალი თავისუფლება წარმოუდგენელი თანმიმდევ-

რობით მოდის დიზაინში, ამასთან თითოეული დეკორი, საშხაპე, წყლის გამანაწილებელი წარმოდგენილია 10 ფერითი პალიტრით. ნაკეთობის სტრუქტურა დაფუძნებულია კონცენტრირებულ გეომეტრიზმზე.

GROHE განაახლა და გააფართოვა GROHE Colors კოლექციის შემრევების ასორტიმენტი, რამაც მათ უფრო თანამედროვე სახე მისცა და მოსახერხებელი გახადა. კოლექციებზე მუშაობა წლების წინ დაიწყო. ამ ხნის განმავლობაში კლასიკური ბრენდები წარმოიშვა. GROHE Colors კოლექცია აღჭურვილია ფუნქციებით და ტექნოლოგიებით, როგორცაა კლასიკური Atrio, მგრძობიარე Lineare, ლაკონური Essense, მდიდრული Allure Brilliant, გეომეტრიული Eurocube, ასევე GROHE Plus ახალი კოლექცია, მისი თამამი D-ფორმებით. „შემრევის ყველა დეტალი, ვცდილობთ წარმოვაჩინოთ მდიდარი ფერითი პალიტრით, დახვეწილი ფორმით და ფაქტურით, რაც მათ უფრო მოსახერხებელს ხდის და აადვილებს კონტროლის პროცესს. GROHE Colors კოლექცია არის დიზაინერების კრეატიული შესაძლებლობების განვრცობის გასაღები. გარდა ამისა, მუდმივად ვრთავთ მცირეოდენ, ინოვაციურ ცვლილებს დიზაინში, ფერში, ფაქტურასა და ტექნოლოგიაში რითაც მივეცით მომხმარებელს სიზუსტის და კონტროლის შეგრძნების გამოცდილება.“ — ამბობს Michael Seum - GROHE-ს ვიცე-პრეზიდენტი დიზაინის მიმართულე-ბით.

სრული ფერითი ჰარმონიის შესაქმნელად 2019 წლის განმავლობაში სხვადასხვა ფერით ვარიანტებში ხელმისაწვდომი იქნება შემრევები დაფარული მონტაჟით: GROHE SmartControl - 2019 წლის იენისიდან; Rainshower SmartActive – 2019 წლის ოქტომბრიდან.

პირველად, GROHE Atrio Private -ის კონცეფციას გამოფენაზე ISH-2019 - წარმოადგენს GROHE-ს აღმასრულებელი დირექტორი Michael Rauterkus.

Pure Freude
an Wasser



GROHE Feldmühleplatz 15, 40545 Düsseldorf
Phone: +49 (0)211/9130-3000
www.grohe.com

Media contact: HERING SCHUPPENER Unter-
nehmensberatung für Kommunikation GmbH
Berliner Allee 44, 40212 Düsseldorf, Germany
Phone: +49 (0)211. 430 79-266/-289
E-Mail: grohe@heringschuppener.com





📍 თბილისი: აღმაშენებლის ხეივანი 8ე-12 კმ

🌐 WWW.ICR.GE  [LABORATORYMYHOME](https://www.facebook.com/LABORATORYMYHOME)

ლაბორატორია
ჩემი სახლი



სარჩევი

Content

დიზაინი და მომავლის ქალაქები

28

Design and Future Cities

45

JACOPO SALERI _ Interior & Identity Designer

სკოლის შენობა რეკონსტრუქცია

50

School building Reconstruction

54

Classic and modern. The interior of Kiev apartments

60

SKIA 2019

სტუდენტური კონკურსი

64

და ისევ ფიროსმანი...

68

Residential interior

გაიქეცი ლოლა, გაიქეცი...

70

Run Lola Run...

საცხოვრებელი გარემო

80

Forest and Flowers

ტყე და ყვავილები

80

Forest and Flowers

სასტუმრო ზეგ

86

ZEG Hotel

გასართობი სივრცე

89

Entertainment space

სივრცის მოდულური კომპოზიცია

92

The modular composition of space

თანამედროვე ხელოვნების ბაზრობა

96

Tbilisi Art Market - TAF

ITALTHERM



თერმოდინამიკა
სტილი | ხარისხი | ინოვაცია



CITY CLASS

კომპაქტური და დახვეწილი დიზაინის
გათბობის ქვაბი თქვენი კომფორტისთვის!

ქვაბის დიზაინი შემუშავებულია ავტომობილების იტალიელი
დიზაინერის - Georgetto Giugiaro-ს მიერ.

კომპანია „თერმოდინამიკა“ ITALTHERM-ის ექსკლუზიური
დისტრიბუტორია საქართველოში.

Green Heating Technology
ITALTHERM

ფორმების, ფერების, შებენიანების სამყარო...



„თერმონდუსტრიის“ ფილოსოფია - ევროპული ხარისხი, თანამედროვე მინიმალისტური და უნიკალური ვინტაჟური დიზაინი თქვენს მყუდრო ინტერიერში.

რას ნიშნავს, როცა ხარისხი და დიზაინი ერთ ენაზე მეტყველებს? თუჯის რადიატორი Tiffany - ს განუმეორებელი, მოდური დიზაინი და დახვეწილი გეომეტრია თქვენს გარემოს განსაკუთრებულ ხასიათს და ხიბლს მიანიჭებს. ხოლო ბუნებრივი მასალა, რომელიც დიდხანს ინარჩუნებს სითბოს, გამორჩეულ კომფორტს ზამთრის ყველაზე სუსხიან დღეებშიც კი შეგიქმნით. მრავალფეროვან ფერთა გამის იდეალური პროდუქტი, ჩვენი გამორჩეული მომხმარებლების ესთეტიური სიამოვნების და სიმყუდროვის სრულყოფისთვის შეიქმნა.

იტალიური კომპანია Scirocco, ცნობილ დიზაინერებთან ერთად, ათწლეულებია რაც მაღალი კლასის, ესთეტიკურ და ფუნქციონალურ რადიატორებსა და აბაზანის საშრობებს ქმნის, განსაკუთრებული მომხ-



თერმოინდუსტრია
სტილი | ხარისხი | ინოვაცია



მარეზებისთვის, რომელთათვისაც დახვეწილი ვიზუალის მოთხოვნილება, ინტერიერის ყოველ დეტალზე ვრცელდება.

„თერმოინდუსტრია“ იტალიელ პარტნიორებთან ერთად, გათბობის სისტემების ახალ კულტურას ნერგავს საქართველოში. კომპანიის მთავარი მიზანია, ქართველ მომხმარებელს უმაღლესი ხარისხის, ეკოლოგიურად სუფთა ნედლეულით დამზადებული, უნიკალური დიზაინის პროდუქცია შესთავაზოს, რომლის საშუალებითაც, ნებისმიერი სივრცე განსაკუთრებულ ხასიათს და უნიკალურ, დახვეწილ სტილს შეიძენს.

თბილისი ზელაშვილის ქ. 110
ბათუმი ჯავახიშვილის ქ. 32/34; ერისთავის ქ. 2
ფოთი ჭანტუიას ქ. 12
ზუგდიდი მეუნაშვილის ქ. 12
ტელ: +995 32 214 55 44
ელ. ფოსტა: info@thermoindustria.com



www.thermoindustria.com



100% იტალიური წარმოების აბაზანის საშრობები. დიზაინერული ნამუშევარი ლუქს კლასის სასტუმროებისა და კერძო სახლებისთვის.
მათთვის, ვისთვისაც სრულყოფილება დეტალებშია.



თერმოინდუსტრია
სტილი | ხარისხი | ინოვაცია

თბილისი ზელაშვილის ქ. 110
ბათუმი ჯავახიშვილის ქ. 32/34; ერისთავის ქ. 2
ფოთი ტანცურას ქ. 12
ზუგდიდი მენარჯიას ქ. 12
ტელ: +995 32 214 55 44
ელ. ფოსტა: info@thermoindustria.com
www.thermoindustria.com





CAUCASUS BUILD 2019



მშენებლობისა და ინტერიერის 24-ე საერთაშორისო გამოფენა



„ექსპოჯორჯია“ ერთადერთი საგამოფენო ცენტრია საქართველოში და აგრეთვე ერთ-ერთი წამყვანი ცენტრი კავკასიის რეგიონში. კომპანია ორგანიზებას უწევს გამოფენებს, სხვადასხვა სახის კონფერენციებს, კონგრესებსა და ღონისძიებებს. გამოფენების ცენტრის ისტორია 1958 წელს იწყება და დღემდე აქტიურად განაგრძობს ფუნქციონირებას.

2019 წლის 11-14 აპრილს ექსპოჯორჯიას საგამოფენო სივრცეში ჩატარდა მშენებლობისა და ინტერიერის 24-ე საერთაშორისო გამოფენა, რომელმაც მოიცვა 4, 5, 6, 11 პავილიონები და გარე სივრცე. 200-მდე მონაწილე 15 ქვეყნიდან ოთხი დღის განმავლობაში წარმოადგენდა თავის პროდუქციას და აწვდიდა დამთვალიერებლებს ინფორმაციას თანამედროვე ტექნოლოგიებსა და მათ დანერგვაზე. გამოფენას დაესწრო 4707 დამთვალიერებელი 11 ქვეყნიდან, რომელთა 67% წარმოადგენდა სამშენებლო სფეროში დასაქმებულ პირებს. გამოფენის ოთხივე დღე დატვირთული იყო სხვადასხვა სახის ღონისძიებებით, პრეზენტაციებითა და B2B (საქმიანი)



შეხვედრებით. მშენებლობისა და ინტერიერის საერთაშორისო გამოფენამ კიდევ ერთხელ გაუსვა ხაზი, თუ რამდენად მნიშვნელოვანია მსგავსი ღონისძიების ჩატარება როგორც ქვეყნისათვის, ასევე მთლიანი კავკასიის რეგიონისათვის.

ღონისძიების მნიშვნელოვანი მოვლენები

გამოფენის განმავლობაში მონაწილეებსა და სპეციალურად მოწვეულ სტუმრებს შორის გაიმართა B2B (საქმიანი) შეხვედრები, რომელთა განრიგი წინასწარ იყო შეთანხმებული ორივე მხარესთან. შეხვედრებისთვის გამოყოფილი იყო ბიზნეს ლაუნჯი, სადაც სამრეწველო დარგის პროფესიონალებს 20 წუთის განმავლობაში შეეძლოთ ერთმანეთთან საქმიანი ურთიერთობების დამყარება. B2B შეხვედრების ფარგლებში, მონაწილეებს და სტუმრებს საშუალება მიეცათ გაეყიდათ თავიანთი პროდუქტი და სერვისები.

გამოფენა გახსნა ექსპოჯორჯიას დირექტორმა, ბატონმა რესან ქიქავამ გახსნაზე სიტყვით გამოვიდნენ: საქართველოს რეგიონული განვითარებისა და ინფრასტრუქტურის მინისტრის მოადგილე - ილია ბეგიაშვილი პოლონეთის რესპუბლიკის ელჩი საქართველოში - მარიუშ მაშკიევიჩ თურქეთის საელჩოს სავაჭრო მრჩევლის მოადგილე - Kerim Ozgun Hemdil



მისამართი:
წერეთლის გამზ. 118, 0119 თბილისი, საქართველო
ტელეფონი:
+995 32 234 11 00
ელ-ფოსტა: expo@expogeorgia. ge



Address:
118 Tsereteli Ave. , 0119 Tbilisi, Georgia
Phone numbers:
+995 32 234 11 00
Email: expo@expogeorgia. ge



დიზაინი და მოგაპლის ქალაქები

გამოფენა და სემინარი იტალიელი და ქართველი არქიტექტორების მონაწილეობით



„იტალიური დიზაინის დღესთან“ დაკავშირებით 20 მარტს თბილისში, იოსებ გრიშაშვილის სახელობის თბილისის ისტორიის მუზეუმში (სიონის ქ. 8) გამოფენა და სემინარი გაიმართა, რომელშიც მონაწილეობა იტალიელმა და ქართველმა არქიტექტორებმა მიიღეს.

დიზაინი ერთ-ერთ მთავარი მიმართულებაა, რომელიც იტალიის საგარეო საქმეთა და საერთაშორისო თანამშრომლობის სამინისტროს ინიციატივის „Vivere All’Italiana“ („იცხოვრე იტალიური ცხოვრების წესით“) პოპულარიზაციას ემსახურება. ეს ინიციატივა საელჩოების, საკონსულოებისა და მთელ მსოფლიოში არსებული იტალიური კულტურის ცენტრების მეშვეობით ხორციელდება. იტალიური გამოცდილების გასაზიარებლად, „იტალიური დიზაინის დესპანად“ წოდებული ასობით იტალიელი არქიტექტორი, მენარმე, ჟურნალისტი და დიზაინერი მონაწილეობს სხვადასხვა ქვეყნებში იტალიური დიპლომატიური წარმომადგენლობების მიერ ორგანიზებულ ღონისძიებებში.

ღონისძიების „არქიტექტურა, დიზაინი და მოგაპლის ქალაქი“ ორგანიზატორი გახლდათ იტალიის საელჩო საქართველოში, იტალიის არქიტექტორების, დამპროექტებლებისა და ლანდშაფტის არქიტექტორების ეროვნულ საბჭოსთან, საქართველოს ეროვნულ მუზეუმთან და თავისუფალ უნივერსიტეტთან თანამშრომლობით. ღონისძიების

მიზანი იყო წარმოეჩინა ის იდეები, პროექტები და გადაწყვეტილებები, რომლებიც საინტერესო და მნიშვნელოვანია ქალაქში ცხოვრების ხარისხის გაუმჯობესებისა და მოგაპლის ქალაქებზე მსჯელობის ხელშეწყობის კუთხით.

გამოფენა „Italian Architecture Prize 2018“, რომელიც სემინართან ერთად გაიხსნა, ღია იყო მნახველისთვის 2019 წლის 30 მარტამდე.

სემინარში, მონაწილეობდნენ იტალიის არქიტექტურული პრემიით დაჯილდოებული არქიტექტორები. ამჯერად წარმოგიდგინთ ფრანჩესკო მანიანის და სტეფანო რაგაცოს პროექტებს:

ფრანჩესკო მანიანის (არქიტექტურის, ურბანული განვითარებისა და დიზაინის დარგში მომუშავე საერთაშორისო ბიურო MAP Studio) რამდენიმე პროექტს - ვენეციის არსენალის „Torre di Porta Nuova“-ს რესტავრაცია-აღდგენის პროექტს, 2018 წელს იტალიის არქიტექტურული პრემიით დაჯილდოებული ვენეციის ტრამვაის პლატფორმისა და ვენეციის არქიტექტურის ბიენალეს საგამოფენო პავილიონის პროექტებს.

და სტეფანო რაგაცოს (იტალიაში, ესპანეთში, გერმანიაში, ავსტრიაში, საბერძნეთში, უკრაინაში, პორტუგალიასა და ჰოლანდიაში განხორციელებული მრავალრიცხოვანი პროექტების ავტორი არქიტექტორების ჯგუფი Orizzontale) რამდენიმე პროექტს, რომელიც ასახავს კავშირს ადამიანსა და მის გარშემო არსებულ ურბანულ პეიზაჟს შორის და, ასევე, ქალაქის მაცხოვრებლებსა და ქალაქის ადმინისტრაციებს შორის ახალი ტიპის თანამშრომლობას.

ჟურნალის ამ ნომერში წარმოგიდგინთ იტალიელი არქიტექტორების პროექტებს.



DESIGN AND FUTURE CITIES AN EXHIBITION AND A SEMINAR WITH ITALIAN AND GEORGIAN ARCHITECTS



An exhibition and a seminar between Italian and Georgian architects on the occasion of the Italian Design Day in Tbilisi was opened March 20 at the History Museum (Karvasla, Tbilisi, via Sioni 8). Design is one of the axes of the integrated promotion strategy „Vivere All’Italiana“ conducted by the Ministry of Foreign Affairs and International Cooperation, through the network of Embassies, Consulates and Italian Cultural Institutes around the world. A hundred of Italian architects, entrepreneurs, journalists and designers have been recruited to become „ambassadors of Italian design“, and participate in events held simultaneously at diplomatic missions around the world, and to bear witness to Italian know-how.

Ideas, projects and solutions to highlight the ability of Italian design to improve the quality of living in the centers and to promote a debate on the city of

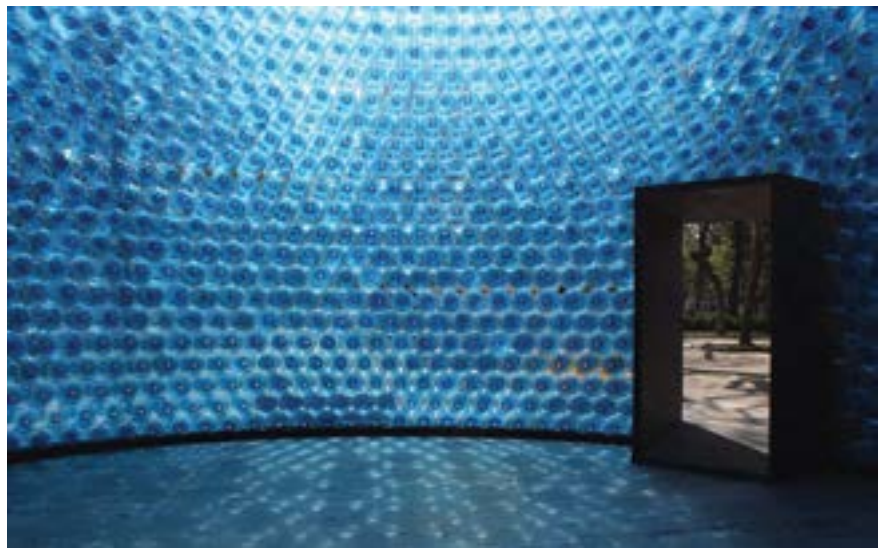
the future at the „Architecture, Design and the City of the Future“ event, organized by our Embassy in collaboration with the National Council of Architects Landscape and Conservation planners, Georgian National Museum, the Free University of Tbilisi .

The seminar, divided into three sessions - dedicated to contemporary Italian architecture, smart cities, restoration - opened with interventions by Ambassador Antonio Bartoli, Professor Livio Sacchi of the National Council of

Italian Architects and Professor Jesse Vogler, Director of Architecture program of the Free University of Tbilisi.

In the session was the speech of two winners of the „Italian architect award“ and „Young talent of Italian architecture“. Francesco Magnani (MAP Studio, international agency for architecture, urban planning and design) presented some projects: the recovery of „Torre di Porta Nuova“ at the Venice Arsenal, the tram terminal shelter in Piazzale Roma in Venice (Italian Architect Award 2018) and a exhibition pavilion for the Architecture Biennale of Venice 2018 - part of the first pavilion of the Holy See. Stefano Ragazzo (Orizzontale - collective of architects who promoted projects in Italy, Spain, Germany, Austria, Greece, Ukraine, Portugal and Holland) presented projects - new types of collaboration between the inhabitants of the city and the urban municipality.

We are very happy to present successful projects of Italian architects.



ASPLUND PAVILION – HOLY SEE PAVILION BIENNALE ARCHITETTURA VENEZIA 2018



Credits ASPLUND PAVILLION
Committente/Client
Pontificium Consilium de Cultura

Dati/Details
project: 2017/18

Progettisti/Designers
MAP Studio – Magnani Pelzel Architetti Associati
Francesco Magnani
Traudy Pelzel

Collaboratori/Assistant
Matteo Sirinati

Render
Chiara Dalla Valle

Consulenti per strutture ed Impianti/Consultants
Luigi Cocco

Impresa Costruttrice/General Contractor
Alpi SpA

Asplund Pavilion was the introductory element to the first National Pavilion of the Holy See at the International Architecture Exhibition of the Venice Biennale 2018 and it contained Asplund's drawings for for the Skogskapellet in Stockholm, which was the theme of the exhibition.

The element in its absolutism is intended to refer both to the stereometry of the supporting buildings designed by Asplund and Lewerentz for the Skogskyrkogården cemetery and to the theme and spatiality of the hut - shelter in nature. A sort of domestic absolute which borrows from traditional Nordic woodwork a reinterpreted vernacular lexicon. The pavilion - about 11.00 m long, 8.00 m high, supported by 11 lamellar wood portals that define 10 bays - is basically configured as a pitched roof with an emphasized vertical proportion, characterized by a continuous cladding in wooden shingles interrupted only by the presence of a series of symmetrical triangular skylights placed on both sides.







We imagined that the exhibition space is defined by the strong chromatic contrast between the dark wooden material of the external shingles and the light wood of the internal cladding, suitably illuminated by zenithal light made softer through a counter-shell shielding. The exhibition is integrated into the structure of the pavilion itself: a unicum defines the interior space and hosts, in the articulation of the thickness of the walls, the reproductions of Asplund's drawings and the models. For this project ALPI, developed in few months a customized solution, realizing an experimental material for exterior cladding based on thick reconstituted wood and they produced the 9. 000 shingles used for the external surface.

The pattern of the surface generates a complex microstructure through the contrasts of light and shadow, it alludes to the multitude of the Nordic forest and gives the building a strong timeless character.

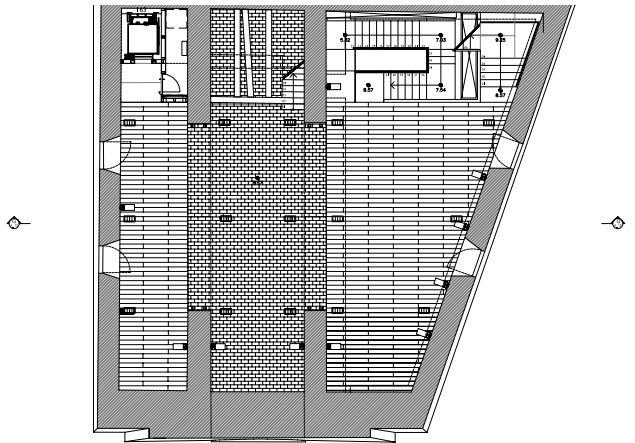
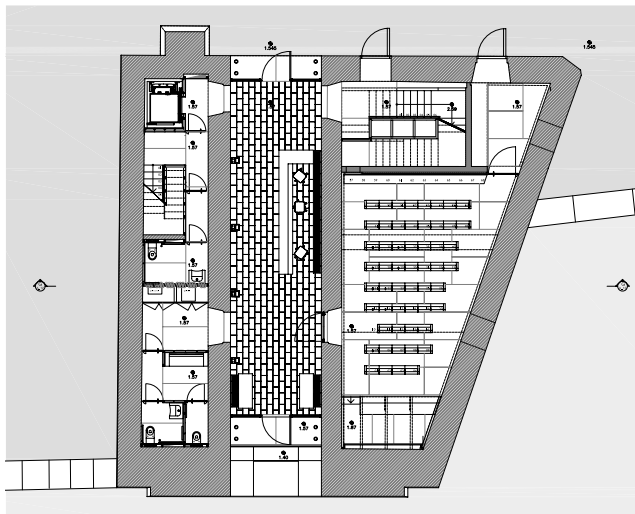
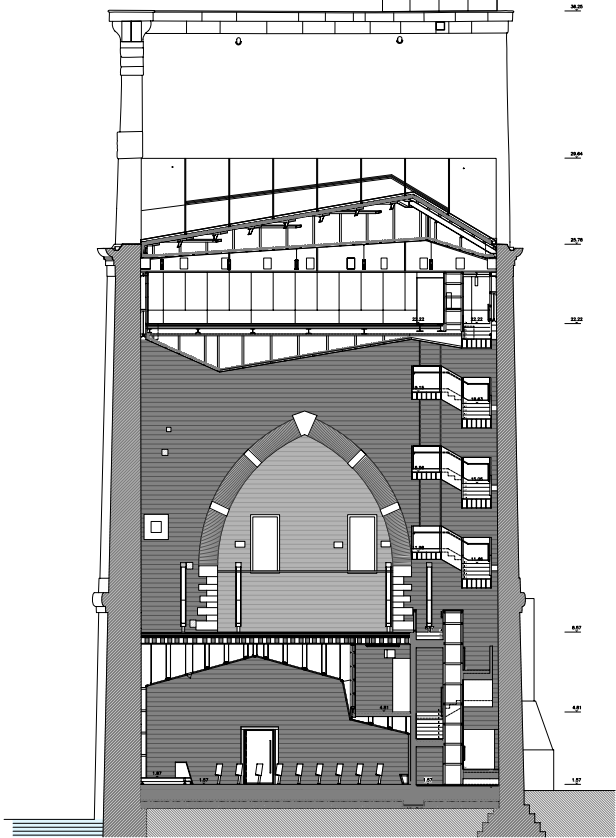




RENOVATION OF TORRE PORTA NUOVA ARSENALE – VENICE

Credits

Location	Arsenale di Venezia
Client	Arsenale di Venezia S. p. A.
Project	Francesco Magnani e Traudy Pelzel, Map Studio Magnani Pelzel Architetti Associati
Structure	Zero4uno Ingegneria S. r. l.
General Systems	Studio Associato Vio
Site Supervision	Franco Gazzarri
Artistic Supervision	Francesco Magnani e Traudy Pelzel, Map Studio Magnani Pelzel Architetti Associati
General Contractor	Sacaim S. p. A.
Overall Supervision	
Architectural and Landscape Heritage Trust for Venice and Lagoon	Claudio Menichelli
Project Manager	Ambra Dina
Photographer	Alessandra Chemollo – Orch
Tender Budget	4. 137. 355, 37 €
Funds	Agenzia del Demanio, Regione Veneto su fondi FAS, Comune di Venezia su Fondi Prusst





Porta Nuova Tower was designed in the beginning of the 1800s as crane tower to put the main mast on the ships at the Arsenale in Venice. In 2006 the Società Arsenale di Venezia S. p. A. announced a competition for the restoration of the Torre di Porta Nuova. The winner of the competition was the office run by Francesco Magnani e Traudy Pelzel (Map Studio). The project aims to ensure the preservation and enhancement of the historic Crane Tower, combining these requirements with the needs arising from its new functions as exhibition space and cultural centre. The ground floor of the ancient building is subdivided into three sections: a large central space flanked, on one side, by a long narrow rectangular space and, on the other, by a trapeze – shaped one. At the height of 8.57 mt (principal floor level) the three spaces merge into one by means of two large ogival arches. The impressive vertical volume that begins from this point is the key formal and structural feature that the restoration project seeks to foreground and develop, not least by means of the transformation of the system of vertical access with staircases, ramps and elevators. All the added new volumes and structures are made in Cor – ten steel to emphasize the masonry texture of the existing walls. It's the strategy employed to keep clear the separation between the old „machine“ and the new „facility“ that leads to leave all the existing walls not treated, kept visible and simple repaired with reused bricks.



TRAMWAY TERMINAL IN VENICE



Client
PMV Spa

Details
project: 2014
completed: 2015

Designers
Map Studio – Magnani Pelzel Architetti Associati
Francesco Magnani
Traudy Pelzel

Assistant
Matteo Sirinati

Consultants
Luigi Cocco
Sergio Rigato
Antonio Girello

Photo
Alessandra Bello (except for the photo of building site
that is from Map Studio)
Giorgia Chinellato (Photo during Carnival)



Description

Concept design, final and detailed proposal

Location Venice

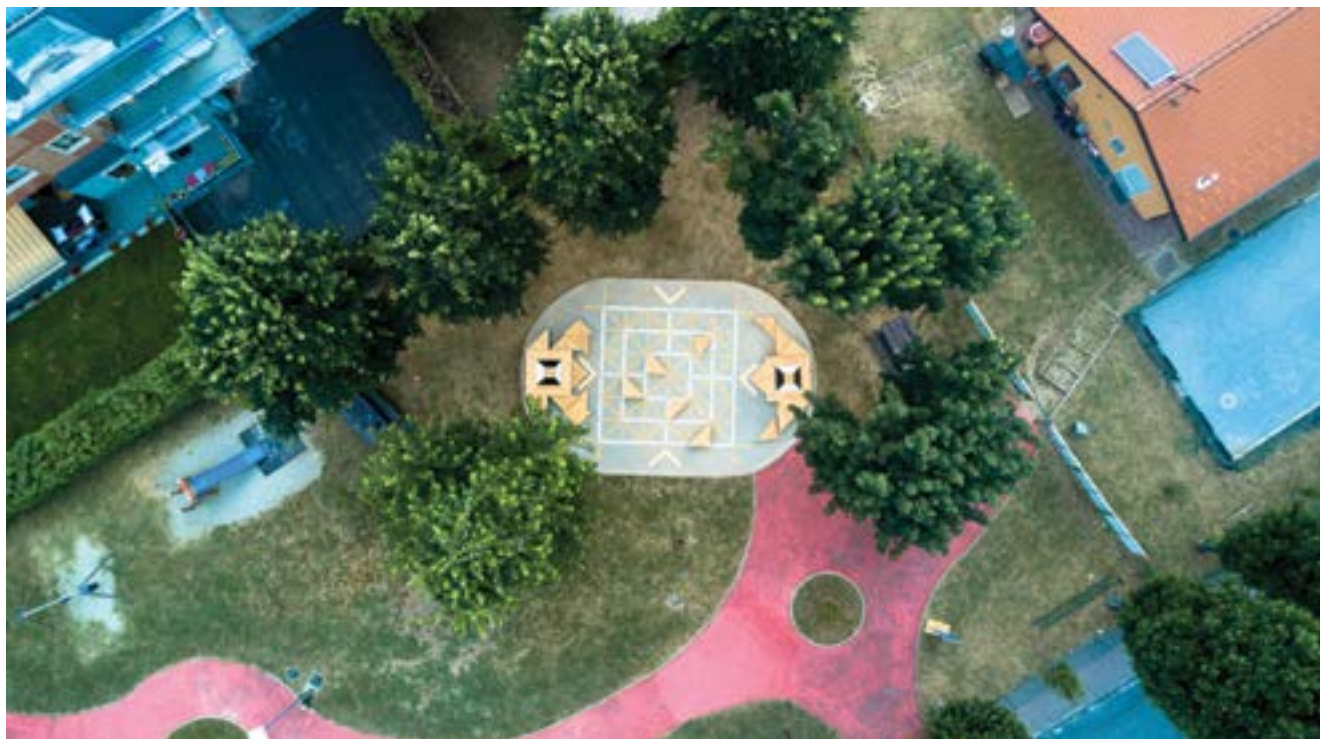
The West part of Venice had been transformed during the nineteenth and twentieth centuries, by several interventions in order to modernize the ancient city. The railway bridge connecting the mainland and the dimension of factories buildings not only have converted the area in a place of equipment, but provides a different scale than the urban space previously defined by the historical buildings.

Although the presence of the important car park by rationalist architect Eugenio Miozzi has characterized it, the space of Piazzale Roma does not maintain a durable aspect during the time. This has been the site for several architectural competitions and revisions of the circulation roads, until the recent configuration in which the Municipality has placed the arrival of the new tramway line Venice - Mestre. In this complex space, characterized by an incremental development and by the presence of functional elements, the project of new tramway terminal recognizes the importance to provide and define an organizational element, not only characterized by the horizontal size, but also able to define a waiting space. The project has achieved it through the design of an apparently suspended volume in order to define a kind of outdoor room. The project provide the construction of shelter on the new median platform of tramway for travelers waiting to get on the tram. This element is a rectangular prismatic steel beam, 32.50 m long, supported by a single central footing point. The prism is hollow inside and contains all the technological signage elements, while outside it is covered by steel plate painted dark shade matte. During the evening the element defines a very bright environment able to guide the streams of commuters, while outside three lights mutually regulated by precise proportional relationships, give a measure to the space of Piazzale Roma.



MULINO

ZOOART A. R. C. A. 2018 – I SATELLITI



Typology: installation, public space

Status: built

Date: June 2018

Client: Associazione Art. ur

Location: Via Ghedini, Cuneo Nuova

Photo: Marco Sasia, OM, Daniele Regis

In collaboration with: Associazione Art. ur, Politecnico di Torino, Associazione Nel Viale, Comitato di quartiere Cuneo Nuova, Associazione Centro Studi di Letteratura, Storia, Arte e Cultura Beppe Fenoglio, Regione Piemonte, Comune di Cuneo, Comune di Alba, Fondazione CRC, Fondazione CRT

Sponsors: Gufram, Market Compensati

Workshop participants:

Farel Aiad, Matilde Cembalaio, Dario Bellini, Marco Ceccopieri, Erika Falletta, Tommaso Ferraris, Carlotta Gerbino, Simone Gianoglio, Riccardo Guida, Silvia Palmisano, Alessio Secco, Francesco Bagnasco, Francesca Chiaraluce, Elisa Bottino, Davide Damigella, Simone Speranza, Carmelo Carbone, Tzllil Lussato, Alberto Manzi, Alessia Lasalvia, Isotta Matassoni, Karen Menzio, Eileen Pace, Francesca Demo, Federica Neirotti, Riccardo Rozzani, Mattia Salvador, Samuele Sciarretta, Chiara Cussa, Alessandra Evangelisti, Irene Friggia, Marcella Procaccini, Riccardo Vaccaneo, Costanza Brocato, Stefano Franchina, Youssef Hezraf, Elena Orlando, Davide Bascapé, Sara Latina, Silvia Lisi, Andrea Ripari, Dalila Tondo, Gianvito Ventura, Riccardo Guida, Marco Ceccopieri, Elena Orlando, Alberto Manzi, Luis A. Valencia Vasquez

Let's go back to ZOOARTA. R. C. A. , 2017/2018 edition, curated by Art. ur Association, supported by the City of Cuneo and Alba, in synergy with Turin Polytechnic.

From March to June 2018 we support together with the association Art. ur the professional course „Workshop A. R. C. A Arte Ricerca Comunità Abitare“, coordinated by Professor Daniele Regis and the tutor Roberto Olivero, attended by fifty undergraduates enrolled in the Faculty of Architecture of the Polytechnic University of Turin.

The objectives of the course are to rethink the park in Via Ghedini 1 (Cuneo Nuova), with a new proposal for a playground to be realized during spring in the self-construction site and to design a playful design object produced by Gufram for Cuneo Nuova's bowls club.

The participants also committed themselves to re-set and re-activate A. R. C. A. in Tetti Blu district of Alba.

From the synthesis of the work done in the four months of planning and comparison with the inhabitants, the District Committee and the administration, the new playground for Cuneo Nuova was created.

On June 9th the playground was inaugurated and the the participants were presented their projects developed during the workshop.





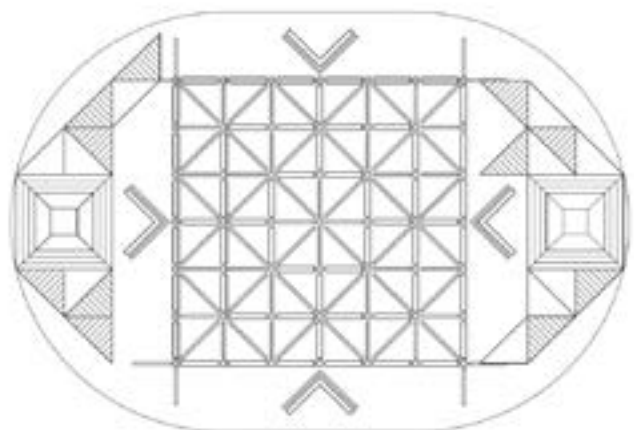
Mulino is an intergenerational urban game, inspired by abstract board games, which are widespread all over the world.

The principles on which this new urban game develops are to make multiple individual interpretations possible, inviting exploration and the creative transformation of space, to freely reclaim it by inventing always different spatial combinations and adding new rules to the game.

A playground, where everyone finds their favorite position or activity.

The „board“ consists of a simple basic graphic with white and yellow lines, which becomes the geometric matrix of the new square.

The modules realized are mobile platforms on wheels that go to make up the game box, consisting of 21 triangular base pieces and two special square-based pieces.



ZAC - COSTRUIRE LARGO MILANO

Hubout

Typology: public space/do it together

Status: built

Date: May 2014

Client: Hubout

Location: Largo Milano, Cinisello Balsamo (MI)

Photo: Giacomo Costa

COSTRUIRE LARGO MILANO is the final phase of the project ZAC (zone artistiche condivise. it) curated by Hubout in Cinisello Balsamo.

During a one year process (here the information), we turned Largo Milano into a construction site; the former parking lot of a car dealership, now self managed by the neighborhood association, has turned into an open lab. We realized some structures on the square, thanks to a construction workshop that involved both the inhabitants of Cinisello Balsamo both students of architecture from all over Italy. The new set of the square will configure the space for the next 3 years. In 2017 the PGT (Piano Gestione Territorio), will get into an operative phase and it will totally changed the district of Crocetta in Cinisello Balsamo.

A vacant space has been transformed into an open laboratory for the community.

Before the construction, a good quantity of recycled material was collected from other construction sites, companies and from the scraps of big events, such as Salone del Mobile.







ICEBERG - PERESTRELLO 3. 0

New Generations Festival 2017: „Architects vs Rest of the World“

Programma Estate Romana 2017

Promoted by: Roma Capitale Assessorato alla crescita culturale 2017

Typology: workshop, public space

Status: built

Date: September 2017

Client: Associazione culturale New Generations, Itinerant Office

Location: Largo Bartolomeo Perestrello, Municipio V, Rome, Italy

Photo: orizzontale, NOEO, Luca Chiaudano

In collaboration with: NOEO, Itinerant Office





„Iceberg - Perestrello 3. 0“ is the first phase of a urban reactivation process developed together with NOEO and Itinerant Office within the fourth edition of „New Generations - Architects vs. the Rest of the World“ festival.

The context:

After „Luogo Comune - Perestrello 1. 0 - Work-watching“ and „Luogo Comune - Perestrello 2. 0“ we've returned to Largo Bartolomeo Perestrello in Marranella area, inside „Municipio V“ in Rome. This suspended place is currently a large empty area due to never-completed urban transformations, yet it has a great potential and it is suitable for the most varied spontaneous uses; communities, citizens and local associations daily enrich it with stratified traces and meanings. The square is devoid of toponomastic and takes its name from the adjacent broad. The theme of identity, therefore, is proposed right away as a challenge and work objective.

The Iceberg metaphor is a reflection about the neighborhood's invisible resources, submerged

realities, and development potential, starting from the recognition of what is present and trying to bring out local energies.

The process:

From July to the first half of September, a series of preliminary meetings with local administration and associations were held to define and share the goals and premises of the work. From September 18 to September 22, 2017, the square became an urban laboratory: associations, citizenship, students and professionals from architecture, design, art and psychology fields met to debate about its future. The two workshops, construction and urban exploration, were aimed at achieving minimum public infrastructure and conducting an investigation into the local culture of the Marranella district.

Iceberg - concept:

The objects built during „Iceberg - Perestrello 3. 0“ workshop have the goal of forming an urban space designed system and being the first infrastructure to foster communities gathering and aggregation in the



area. The Iceberg has intervened within the fluxes and the ways of enjoying the square.

We built together with twenty students two main temporary architectural elements, one table and one bleacher. Both objects consist of solid wood of silver fir with variable sections. The two elements are visually linked to each other thanks to a floor graphic developed inside the construction workshop and made by a public space ground signage company.

The bleacher, which represents the tip of the iceberg, occupies an area of about 25sqm and consists of three concentric levels of 50 cm high per floor. The three floors are connected to each other by steps of 25 cm high.

The table, served by two large seats, is the second element of the intervention. Made with the same building technique as the bleacher, it has a 6sqm footprint and a height of 80 cm.

The intervention is designed to be completely reversible and does not substantially alter the context in which it's inserted.

Both objects can be enjoyed daily by users and also for organized activities, as meeting venues for discussions, small events and moments of collective socialization. On September 23, 2017, the architectural devices worked as a set-up for „New Generations Festival“ opening event Petcha Kutcha Night.

Iceberg project represents a small graft within the vast area of Largo Bartolomeo Perestrello, and it's part of a wider process. A working table with local associations that joined the initiative has been set up, in order for the intervention to continue and to become a flywheel for local community development. The associations represent a resource and a valuable interlocutor for monitoring and managing the infrastructures through activities that test the square program while keeping it active.

The initiative is part of Estate Romana program promoted by Roma Capitale Assessorato alla Crescita culturale, in partnership with Municipio V of Rome.



JACOPO SALERI

INTERIOR & IDENTITY DESIGNER

After obtaining first a Bachelor degree in Architecture at the University of Parma and then a Master in Interior Design at Politecnico di Milano he joined Progetto CMR, the Italian leader in space planning and Corporate design.

After an experience in the headquarter in Milan he joined the team based in Tianjin, China for another year. The Chinese experience lasted another 4 years with an important collaboration with anySCALE, a sino-german company focused on Workplace Design and Corporate projects.

At anySCALE Jacopo took part in projects for clients including SOHO China, Audi, Porsche and successfully leading, among others, the new offices of the American communication giant Verizon and the VI for the new BMW R&D Center. With the help of his former experiences and passion in Branding and Graphic Design he also founded and led the new Graphic Design Department.

On his personal portfolio he counts on a wide range of works, from small and cozy bars to extended offices.

Since Spring 2018 he is based in Tbilisi working on both Interior and Branding projects in between Georgia, Italy and China.



3Q SOHO

SENIOR DESIGNER ON BEHALF OF ANYSCALE

Location:

Galaxy Soho, Beijing, China

Year:

2015

Typology:

co-working space

Size:

4. 200 sqm

Scope:

interior design





About the project:

SOHO 3Q is a shared office community established in 2015 and developed by SOHO China. It offers open desks as well as private offices supported by shared spaces such as meeting rooms and pantries.

AnySCALE is the main representative designer of this project. A common CI and layout standards have been developed to ease the design process, giving a strong and recognizable identity.

Galaxy 3Q is one of the most representative location born in the sunken plaza of the multifunctional building designed by the renowned architect Zaha Hadid. The challenge has been to implement the colorful and fresh design of the 3Q style in a very pure building.

This 3Q is fragmented in different units all over the B1 floor. Each unit counts a lounge and a pantry. A wide range of meeting rooms differentiated in styles and colors pops out from the white public corridors. Open booths and utility areas break the sequence of desks and enclosed offices.



CHATEAU MUKHRANI

Multi-purpose room

Location:
Mukhrani, Georgia

Year:
2019

Typology:
Multi-purpose room

Size:
100 sqm

Scope:
interior design refurbishment

About the project:

Located in the new area of the winery this room offers space for hosting different activities including conferences, degustation experiences and gatherings.

Big windows towards the winery have been opened offering a unique view during the degustation experience. A big and yet light metal shelf has been designed as display area for books, bottles and precious wine-related artifacts.

The shelf works also as formal separation between the big open room and the bar area. Traditional caucasian carpets on the floor match the color of the existing and freshly repainted chairs.

A grid of spotlights lights up the main room whereas a composition of pendant lights gives to the bar area a more gentle and quiet atmosphere.



VERIZON HQ

Project Leader and Chief Designer on behalf of anySCALE

Location:
Wuangjing, Beijing, China

Year:
2017

Typology:
Office space

Size:
800 sqm

Scope:
interior design



About the project:

The goal has been to create a space where working areas and support spaces overlap and create an open environment yet respecting the functionality and the necessary privacy of meeting rooms and phone booths.

For this, the main conference room close to the entrance has been designated to be used also for collaborative projects. The sophisticated gray open area contrasts with the colorful shared rooms.

Special fittings, furnishings including customized wallpaper matching each room's theme color and the metal mesh ceiling above the workstations complete the space.



CHINA WOMEN'S FILM FESTIVAL

Location:
China

Year:
2015

Scope:
Brand Identity

About the project:

The first China Women's Film Festival (CWFF) was organized in 2013 in 5 Chinese cities. It was the first movie event focused on women's condition in China.

Following the success of the first two years of the festival, the third China Women's Film Festival was held in Beijing from 19th to 27th September 2015. In the following six months, the festival went on tour to 6 other Chinese cities.

The brand identity plays with the festival's dedication to discuss and celebrate the everyday women's condition. It is focused on the word „WOMEN“ which incorporates the English word for „females“ and the meaning of „us“ in pinyin Chinese with the introduction of the third tone „v“. This accent's mark has been used as icon and further developed as pattern for the images that appear on the poster and key visuals.



Contacts:
www.jacoposaleri-design.com
contact@jacoposaleri-design.com

სკოლის შენობა რეკონსტრუქცია



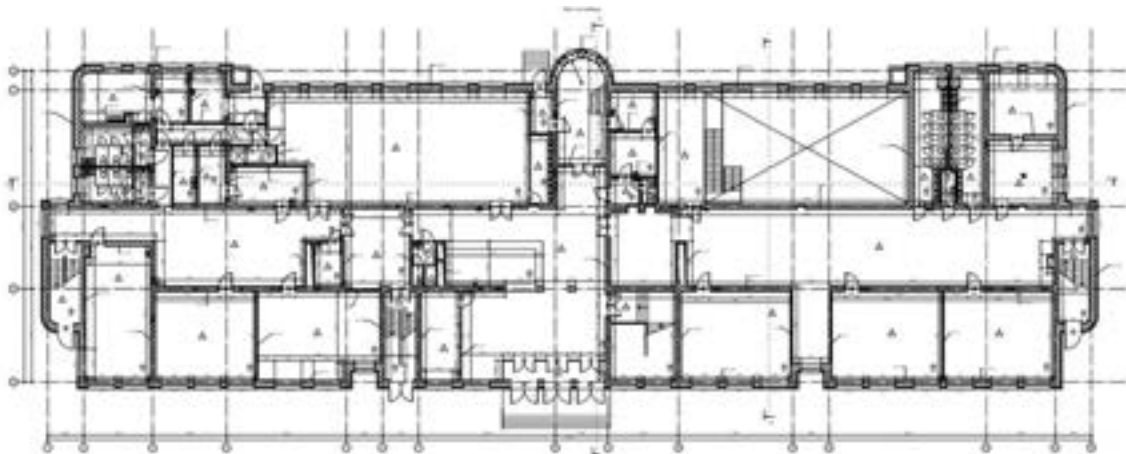
მდებარეობა: კიევი, გოლოვესკის ქუჩა 13/გ

საერთო ფართი: 8000 მ²

2017-2018

პროექტის ავტორი: კომპანია Izobud

ივანე რაზგულინი - კომპანია Izobud -ის საპროექტო ჯგუფის ხელმძღვანელი



კომპანია Izobud-ის იდეებით და პროექტებით წარმოუდგენლად მცირე დროში ულამაზესი საცხოვრებელი თუ საზოგადოებრივი მოცულობები იქმნება და თითქმის ყოველი, განხორციელებული პროექტი წარმატებულია. ამჯერად, არ შევუდგებით მათი მუშაობის სპეციფიკის თუ კონცეპციის განხილვას და წარმოგიდგენთ ერთ ობიექტს - რეკონსტრუირებულ სკოლას კიევეში (თანდათან გაგაცნობთ სხვა პროექტებს. დეტალურად კომპანიის შესახებ იხილეთ: www.izobud.ua).



სკოლის მოცულობის ერთიანი სივრცის ორგანიზებაში მინიმალშიმში გახდა მთავარი მხატვრული პრინციპი. ექსტერიერის მთლიანი სახე სასიამოვნო დისონანსების მქონე მოულოდნელობებზეა აგებული. მისი მთავარი ნიშანია არსებობის ფილოსოფია - ინდივიდუალურობა და სისადავე, რომლითაც შენობის არქიტექტონიკის თითოეული დეტალია გაჯერებული.



სკოლის სასწავლო სივრცე ზედმინეებით სწორადაა ორგანიზებული. ფერისა და მასალის ჰარმონიაში, ოსტატურადაა მოფიქრებული და გადანაწილებული განათების დიზაინი, კონკრეტული სათავსოს საერთო ხასიათის შესაბამისად, გემოვნებითაა შერჩეული ფურნიტურა და აქსესუარები. უზადო დიზაინი, ერთიანი იდეითა და თემით გამთლიანებულ ინტერიერულ სახეს ქმნის, რომელშიც დეტალურადაა გათვლილი ყოველი ნიუანსი. ინტერიერი თვითმყოფადია - დახვეწილი, ზომიერი დეკორით გამოირჩევა და აბსოლუტურად განსხვავებული სტილისტიკისაა. სხვადასხვა დანიშნულების და დიზაინერული თვალსაზრისით თვითმყოფადი, დამოუკიდებელი მონაკვეთები არსებული მთლიანობის კომფორტს, სიმყუდროვეს განაპირობებს. ორიგინალური ანტურაჟი საგნობრივ გარემოს კიდევ უფრო ამრავალფეროვნებს.



SCHOOL BUILDING RECONSTRUCTION

Location: 13/G Goloseevskaya st. , Kiev

Total area: 8000 m²

Date – 2017-2018

Izobud Company: General Project Designer

Ivan Razgulin - Head of Project Group of Izobud Compan



Over a comparatively short period of time, Izobud Company managed to realize their ideas and creative concepts in a number of residential and public objects. Almost all of their projects are successful. Far from engaging into a detailed review of their specifics and conceptions, we would like to present to your attention object of reconstructed school which was created by this company's professionals in Kiev (Gradually you will get acquainted with other projects of Izobud Company . For more details about the company see: www.izobud.ua).

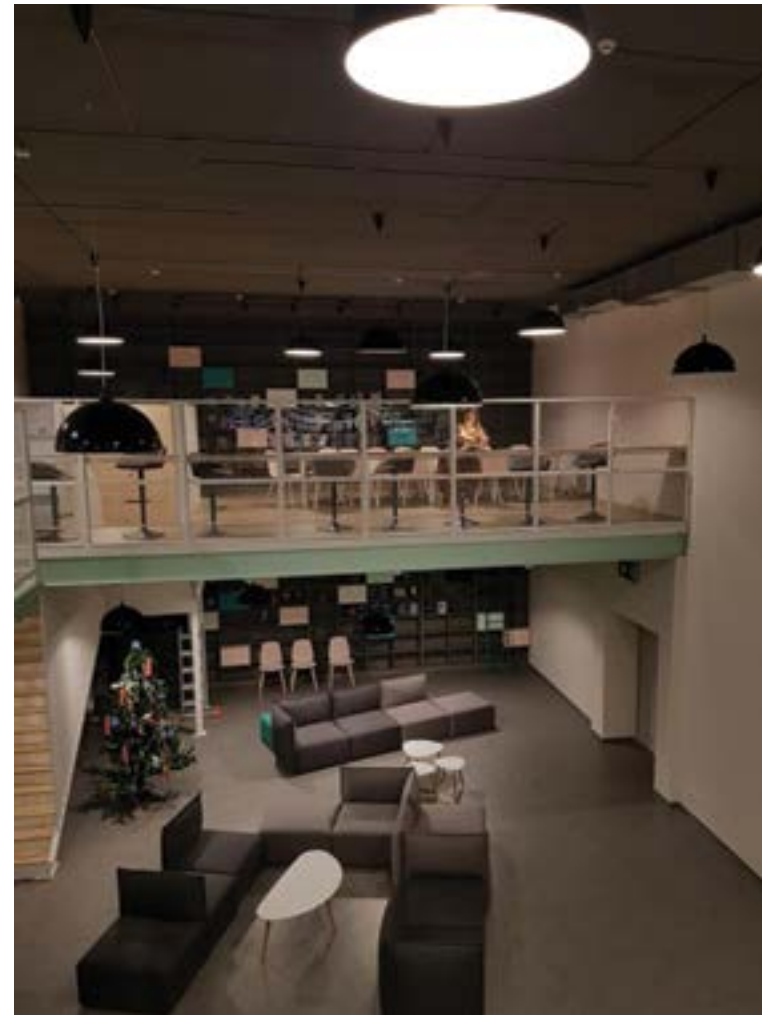
In the exterior of volume of reconstructed school, minimalism and simplicity are key principles integrating the space.

Architectonics of this building represents a mixture of unexpected and pleasant dissonances. Its chief

property is the philosophy of being, i. e. individuality and peace, saturating each detail.

The Study space for school is organized with utmost precision. The harmony of colors and design materials, a skillfully planned lighting system, stylistically and functionally relevant furniture, decorative articles and accessories... Flawless design forms a conceptually integrated space, all the components of which are carefully considered.

Original interior we are describing here boasts a moderate but refined decor and stylistics. Various zones, differing by function and design, merge to form an integral, comfortable space. Original atmosphere highlights the diversity of objects and manifests careful attention of design authors to every detail, which is a true declaration of their professionalism.



CLASSIC AND MODERN.

TWO EPOCHS IN THE INTERIOR OF KIEV APARTMENTS



Architects: YoDezeen

Team: Artem Zverev, Artur Sharf,
Irina Babich, Anna Tarabanova,
Denis Tereshyn, Anton Biytsev

Project: Diamond apartment

Location: Kiev, Ukraine

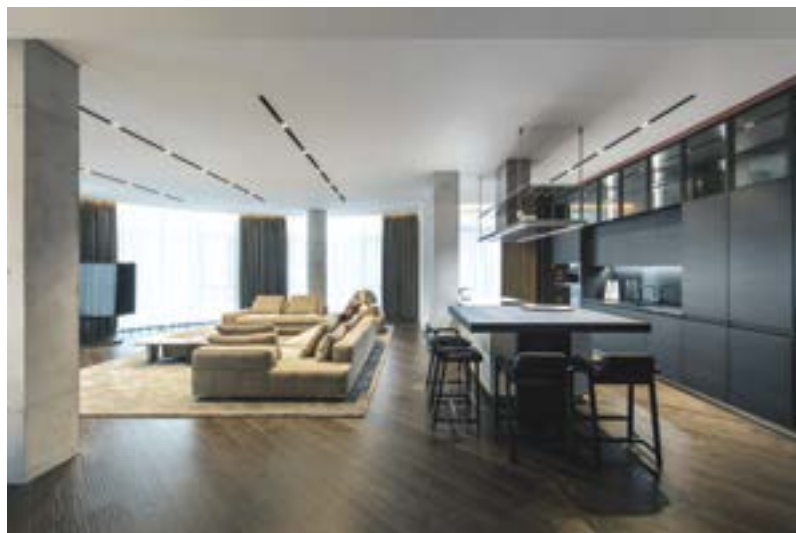
Photography: Andrii Shurpenkov

Area: 320, 4 m²

Year: 2017

Contact e-mail: pr@yodezeen.com

Web-site: yodezeen.com



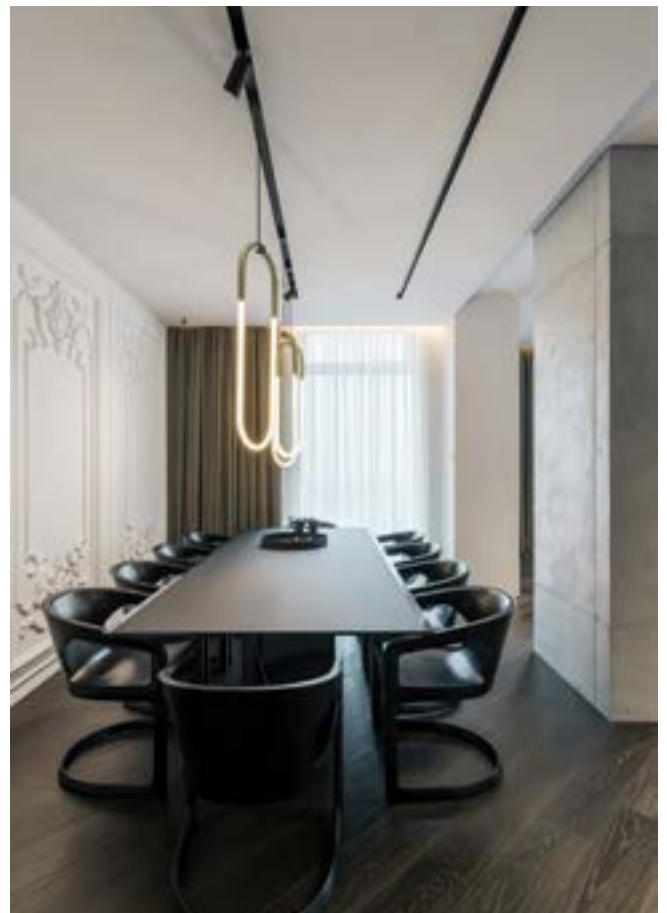




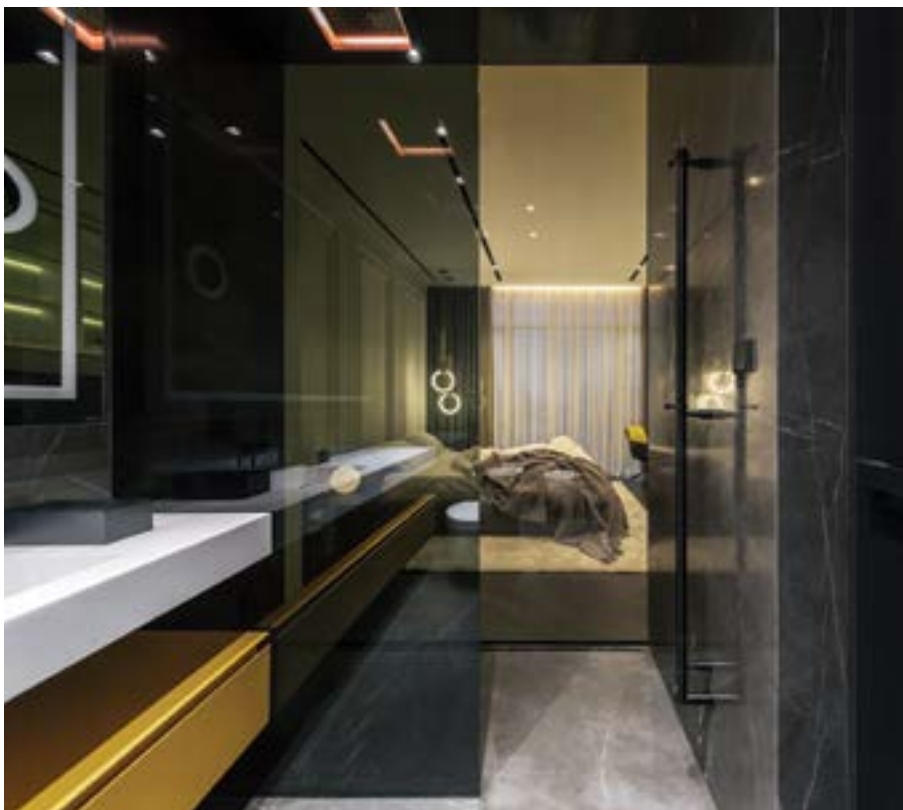
In one of Kiev's Luxury Apartments Complex Diamond Hill, the architectural and interior design studio YoDezeen masterfully employ a tasteful palette, design furniture and stunning contemporary artworks to compose a bespoke high-end design.

The apartment differs with expressive individual style, which organically connects modernity and tradition, innovative ideas and classical methods.

It seems, that luxury and functionality are mutually exclusive, but precisely this combination was desired by YoDezeen customers. A young family with two children bought apartments of 320 sq. meters in residential estate Diamond Hill on Dnipro banks. „We got an empty space: there were no divisions, just a couple of supporting columns, - told architects. – On the one hand, freedom makes work easier: exercise



your talent! On the other hand, you haven't got the right to make a mistake, you cannot justify the air drain or overhang pyller on your way". Authors got more freedom here in complement. „It happens, when customers are overly familiar with the process, coordinate each subject. But that was not the case: „I like, what you've designed, - told a housekeeper. – Make it fancy!" So, we were fully in charge of furniture,



decoration, textiles, shades matching“.

As breathtaking views came to light out of windows, the most important thing was to get the most out of it. One of the project’s authors reflected on such an episode: „We did a layout, all things were eye-filling lined up. But when we came, before the building had started, on site, I imaginatively lied abed in one of the children’s room. And got, that the view herefrom was not the best. It was worthy to invert the bed to another wall and the matter shaped up. These significant details can be felt keenly only alive, on site“. Object status was underlined effectively with furniture and equipment of

brands with unblemished reputation: Minotti, B&B Italia, Poliform, Rimadesio – a budget permitted to make a deserving choice. The same aim had here gorgeous natural materials. Uncommonly architects managed to connect the history of our times, arrange, as project architect Iryna Babych says, time rendezvous. Gypsum modeled panels are in harmony with brass and concrete. „Firstly, we planned to leave supporting columns in original naked concrete, though material looked unaesthetic. For that reason we resorted to the decorative plaster, and made suffer in a large measure for master builders: we were gaining for timbering effect“.

Marble completes the palette of expensive textures; the four sanitary facilities are generously finished with marble. „Master builders word to word was filling us with photos of samples from mines, we were handling a huge amount of stone sorts. In owner’s bathroom marble is installed even on the ceiling. „We were convinced, that it is unreal: what about airing, recessed lighting fittings? But we made as it had been planned. In the XXI century nothing is impossible“.

Manufactures: Poliform – kitchen; hall; Minotti – living room, B&B Italia – master bedroom

Finishes: wood, steel, concrete





მესტიის მუნიციპალიტეტმა საბთო-სათხილამურო კურორტ „თეთნულდზე“ 41-ე საერთაშორისო შეჯიბრ-სემინარს უმასპინძლა

26 თებერვლიდან 2 მარტის ჩათვლით მესტიის მუნიციპალიტეტმა უმასპინძლა 41-ე საერთაშორისო შეჯიბრ-სემინარს, რომელიც საქართველოს არქიტექტორთა კავშირისა და მასთან არსებული მოთხილამურე არქიტექტორთა საერთაშორისო კლუბ „SKIA“-ს ორგანიზებით ჩატარდა. მესტიის მუნიციპალიტეტის მერიამ შეჯიბრის ტექნიკური და ფინანსური მხარდაჭერა უზრუნველყო. მოთხილამურე არქიტექტორთა სპორტული შეჯიბრი და არქიტექტურული კონკურსი გაიმართა სამთო-სათხილამურო კურორტ „თეთნულდზე“.

შეჯიბრ-სემინარის ფარგლებში მოეწყო არქიტექტურული პროექტების გამოფენა, შემდეგი თემატიკის მიხედვით:

1. ინდივიდუალური საცხოვრებელი კოტეჯი მთიან რეგიონში;
 2. ოჯახური ტიპის სასტუმრო სახლი მთიან რეგიონში;
 3. სათემო საზოგადოებრივი ცენტრი მთიან რეგიონში;
- გამოფენაზე წარმოდგენილი პროექტები, წინასწარ განსაზღვ-

რული კრიტერიუმების მიხედვით შეაფასა ჟიურიმ შემდეგი შემადგენლობით: 1. გიორგი ჭკუასელი - არქიტექტორი, არქიტექტორთა კავშირის წევრი; 2. დათო ახვლედიანი - არქიტექტორი, საქართველოს არქიტექტორთა კავშირის გამგეობის წევრი; 3. ნათელა ჯობაძე - არქიტექტორი, არქიტექტორთა კავშირის წევრი; 4. ნიკოლოზ აბაშიძე - არქიტექტორი, საქართველოს არქიტექტორთა კავშირის თავმჯდომარის მოადგილე; 5. ვახტანგ მიქელაძე - არქიტექტორი, საქართველოს არქიტექტორთა კავშირის გამგეობის წევრი; 6. გოჩა მიქიაშვილი - არქიტექტორი, საქართველოს არქიტექტორთა კავშირის გამგეობის წევრი; 7. კაპიტონ ჟორჟოლიანი - მესტიის მუნიციპალიტეტის მერი 8. ზაურ ჩართოლანი - მესტიის მუნიციპალიტეტის საკრებულოს თავმჯდომარის მოადგილე 9. გელა ჯაფარიძე - არქიტექტორი, მესტიის მუნიციპალიტეტის მერიის ა. (ა). ი. პ. „კულტურული მემკვიდრეობის დაცვის ცენტრის“ დირექტორი.

გამარჯვებული პროექტი გა-

მოვლინდა 2 მარტს. დაჯილდოება გაიმართა კურორტ თეთნულდის მთაზე.

საპროექტო ტერიტორია, საკონკურსო შენობის განსათავსებლად კონკურსის პირობებიდან გამომდინარე იყო ზოგადი, მაგრამ პროექტი აუცილებლად გათვლილი უნდა ყოფილიყო სვანეთის უნიკალური და მკაცრი პირობებისათვის, გათვალისწინებული უნდა ყოფილიყო მრავალსაუკუნოვან მდიდარ არქიტექტურულ მემკვიდრეობა, რომლის წარმოჩენასაც კონკურსში მონაწილეებმა განსაკუთრებული ყურადღება დაუთმეს.

სამთო მოთხილამურე არქიტექტორთა კლუბი „SKIA“ 1977 წელს დაარსდა. კლუბი პროფესიული საქმიანობის პარალელურად ყოველწლიურად უზრუნველყოფს შემოქმედ ადამიანთა აქტიურ ჩართულობას დასვენებასა და სპორტში საქართველოს სხვადასხვა რეგიონებში. მესტიის მუნიციპალიტეტში მსგავსი ღონისძიება პირველად ჩატარდა.



არქიტექტურული კონკურსის სამ ნომინაციაში წარმოდგენილი იყო 19 ნამუშევარი:
 2- სათემო საზოგადოებრივო ცენტრი.
 11- ოჯახური ტიპის სასტუმრო სახლი.
 6 - ინდივიდუალური საცხოვრებელი კოტეჯი.
 ოჯახური ტიპის სასტუმროების პროექტებში დაჯილდოვდნენ:

1723269 - არქიტექტორი ომარ მხეიძე. (სტუ - 2009 წ. მაგისტრი)



2205081 - ირაკლი ქადიშვილი, ანი ბოკლავეძე (თსსა - ბაკალავრები - დამომონებული მერაბ გამყრელიძე).



1981994 - ვლადიმერ გვეტაძე (სტუ-2019 წ. მაგისტრი)



9594481 - თამარა ხუციშვილი (თსსა 2017 წ. ბაკალავრი, დამომონებული მ. გამყრელიძე).



2204199 - ბექა ჭილაშვილი, მარიამ გელაძე (სსუ 2018-17 წს მაგისტრები).



9302187 - ალექსანდრე ჩიკვაძე (სტუ 2015 ბაკალავრი, დამონბე-ლი არჩილ მაჭუტაძე).



სამთო-სათხილამურო შეჯიბრის 7 ასაკობრივ კატეგორიაში 21 გამარჯვებული გამოვლინდა:

სტუდენტები - ვაჟები: I ადგილი - მურმან მარგინანი; II ადგილი - თორნიკე დუნდუა; III ადგილი - ნიკოლოზ კალანდარიშვილი.

სტუდენტები - გოგონები: I ადგილი - მარიამ ფალიანი; II ადგილი - თინათინ ჭონქაძე; III ადგილი - ელენე შელია.

ქალები - 40 წ. : I ადგილი - ირინა ჯაფარიძე; II ადგილი - ელენე ჩხეიძე; III ადგილი - ანა პაპიაშვილი.

ქალები +40 წ. : I ადგილი - ნატო დონაძე; II ადგი-

ლი - ნატაშა ქვარცხავა; III ადგილი - ლელა შანიძე.

მამაკაცები - 40 წ. : I ადგილი - გია ჭირაქაძე; II ადგილი - ლუკა ჩხაიძე; III ადგილი - ირაკლი ჩოჩია.

მამაკაცები +40 წ. : I ადგილი - მარტინ იანი; II ადგილი - ირაკლი მასხულია; III ადგილი - გაგა კიკნაძე.

მამაკაცები +60 წ. : I ადგილი - გია ბახსოლიანი; II ადგილი - ნიკოლოზ აბაშიძე; III ადგილი - კახა ჩოჩია.

SKIA2019 -ის მხარდამჭერები მრავალთა შორის იყვნენ: ჟურნალი „სტილი“ და საქართველოს უნივერსიტეტი. ვუსურვებთ SKIA2019 - ის მესვეურებსა და მონაწილეებს - კვლავ წარმატებებს!!!





სტუდენტური კონკურსი

კომპანია „ეუროფასადი“ ვითარდება და მალე თბილისში, გახოკიძის ქუჩაზე ახალი ოფისითა და შოურუმით წარდგება მომხმარებლის წინაშე.

პროექტის განხორციელებისას კომპანიამ შენობის პროექტირებაში საქართველოს უმაღლესი სასწავლებლების არქიტექტურის ფაკულტეტის სტუდენტები ჩართო. ამ ინიციატივის მიზანია გაიზარდოს სტუდენტების ჩართულობა კომპანიის საქმიანობაში, მათი პროფესიული უნარ-ჩვევების განვითარებისთვის.

კომპანია „ეუროფასადმა“ გამოაცხადა კონკურსი საუკეთესო პროექტის გამოსავლენად და შესაბამისად დაანესდა პრიზები:

პირველ ადგილი - 1500 ლარი

მეორე ადგილი - 1000 ლარი

მესამე ადგილი - 500 ლარი

მეოთხე ადგილი - 500 ლარი - კონკურსის ორგანიზატორის სპეციალური პრიზი.

გათვალისწინებული იქნა, ასევე სპეციალური პრიზი პროექტისთვის, რომელმაც „ფბ“ ვებ-გვერდზე ყველაზე მეტი მოწონება დაიმსახურა.

კონკურსზე წარდგენილი პროექტები შეაფასა ჟიურიმ შემდეგი შემადგენლობით:

ბესიკ საბაშვილი - კომპანია „ეუროფასადის“ დირექტორი - ჟიურის თავმჯდომარე;



ნინო იმნაძე - სტუ-ს არქიტექტურის, ურბანისტიკის და დიზაინის ფაკულტეტის დეკანი, არქიტექტორი;

ვასილ ქობულაია - სტუ-ს არქიტექტურის, ურბანისტიკის და დიზაინის ფაკულტეტის ლექტორი, არქიტექტორი;

ანდრეი სლაძევსკი - კომპანია „ეუროფასადის“ ტექნიკური დირექტორი;

შაქრი ქურდიანი - თსსა პროფესორი, არქიტექტორი

ნოდარ ამაშუკელი - თსსა პროფესორი, არქიტექტორი

გიორგი ჩხაიძე - თსსა პროფესორი, არქიტექტორი

ია კუპატაძე - ილიას უნივერსიტეტის პროფესორი

კონკურსის ფიურის მიერ გამარჯვებულები დაჯილდოვდნენ 2019 წლის 23 მაისს.

სულ შემოვიდა 9 პროექტი და მათ შორის შეირჩა ოთხო საუკეთესო:



*1 ადგილი -
მარიამ ღვინეფაძე,
ანა ნაცვლიშვილი,
ნუცა კიკნაველიძე*

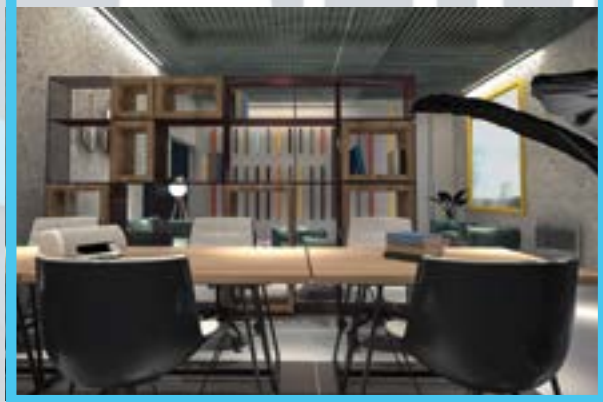
საინჟინრო-სტრუქტურული უნივერსიტეტი
მარიამ ღვინეფაძე mariam.gvin@gmail.com
ანა ნაცვლიშვილი amanats@yahoo.com
ნუცა კიკნაველიძე nuca.kiknavidze@gmail.com



euro



euro



euro

euro

euro



*II ადგილი - თეო გეგეშიძე,
თინათინ ჯანიაშვილი,
ნიკა კალანდარიშვილი, თორნიკე ღუნდუა.*

euro





III ადგილი - ზაალ სიფრაშვილი, ნიკა ნიქაბაძე

მეოთხე და სპეციალური ნომინაცია: გიორგი (გეგი) ევსია, ტატა ზაქარაია



და ისევ ფიროსმანი...



მეც და თქვენც ალბათ ბევრი გვსმენია ნიკო ფიროსმანის შემოქმედების შესახებ. ბევრჯერ შეგვივლია თვალი მისი ნახატებისთვის. რამდენი რამ, თქმულა ან დაწერილა მისი ნიჭიერებასა და თვითნაბადობაზე. მსოფლიოს მრავალ ქვეყანაში გამოფენილა, ბევრი ადამიანისსიყვარული და აღტაცება დაუმსახურებია... უმსჯელიათ და გაურჩევიათ მისი ხატვის მანერა, ფერთა გამა, კომპოზიციის განაწილება, პერსონაჟები, თუ როგორ გამოხატავდა მისი ეპოქის თბილისს, სხვადასხვა ფენის ხალხს, ისტორიულ პირივნებს. ცალკე გარჩევის საგანი გახდა ცხოველები მის მხატვრობაში. მაგრამ, მე ვეცდები, თქვენი ყურადღება კიდევ ერთ, არცთუ უმნიშვნელო ასპექტზე შევაჩერო.

ნიკალა, როგორც თანამედროვე ქართული სარეკლამო „არტი“-ს ერთ-ერთი ფუძემდებელი.

XIX-ე საუკუნის მიჯნაზე თბილისი, არათუ რეგიონის, გადაუჭარბებლად შეიძლება ითქვას, მსოფლიოს ერთ-ერთი კულტურული ცენტრია. მისი ცხოვრების რითმი პარიზთან, ბერლინთან, მოსკოვთან თუ პეტერბურგთან, ვენასთან, სტამბულთან, თეირანთან გაცხოველებულ ურთიერ თობებში ისახება. თბილისში უხვადაა წარმოდგენილი მსოფლიოში ცნობილი და მონიწავე ფირმების ფილიალები, პავილიონები, მაღაზიები, რასაკვირველია მათი საფირმო ლოგოებიც და სარეკლამო აბრებიც.

თბილისელი, ადგილობრივი, ვაჭრები, მეღუქნეები და მენარ-

მეები ცდილობდნენ არ ჩამორჩენოდნენ და ფეხი აეწყოთ კორიფეებისთვის: Simens, Ford, singer, ძმები ნობელების სანავთობო კორპორაცია და სხვა. იმ დროში ცნობილი ევროპულ თუ აზიური ბრენდებისა და სამენარმეო კომპანიებისთვის.

იმ დროის – ძველის და ახალი ხანის გასაყარს, ქართულ კულტურაში, სრულიად განსაკუთრებულად, ჩნდება ნიკო ფიროსმანაშვილის პიროვნება, მხოლოდ მისთვის



დამახასიათებელი პალიტრის გამო, სივრცე-სიბრტყის გაგებით, პერსპექტივისა თუ უპერსპექტივობის სპეციფიური აღქმით.

1880-1882 წლებში ნიკომ გაიცნო მხატვარი გიგო ზაზიშვილი, რომელსაც აკადემიური განათლება ჰქონდა მიღებული. მათ შორის წარმოქმნილი ზედაპირული ურთიერთობა საკმარისი აღმოჩნდა იმისთვის, რომ საერთო ძალისხმევით სამხატვრო სახელოსნო გაეხსნათ. დაკვეთები უმეტესად მცირე მენარმეებიდან მოდიოდა, რომლებიც ძირითადად დუქნებისთვის, სამიკიტნოებისთვის, საწარმოებისთვის, სახელოსნოებისთვის სარეკლამო აბრების დამზადებით შემოიფარგლებოდა. აბრები და





წარწერები ხალხური პრიმიტივიზმისთვის დამახასიათებელი სტილით იქმნებოდა. მედუქნე ბეგო იაქიევისთვის (ბეგლარ სტეფანეს ძე იაქაშვილი) დუქანზე ძროხა დაუხატავს და მინის ჭურჭელით რძეც მიუხატავს. ისეთი რეალური ნახატი გამოსულა, რომ მედუქნეს რძის გაყიდვა გაზრდია. მიუხედავად ამისა შეკვეთები არ იყო სარფიანი, იძულებული გახდნენ სახელოსნო დაეხურათ. მან რამდენიმე სხვა მხატვართანაც სცადა შეამხანაგება, მაგრამ იქაც არაფერი გამოუვიდა. ამ დროისათვის ქალაქში მრავალი სააბრო სახლოსნო იყო გახსნილი, „ახლადგამოჩეკილი“ ნიკალათი ბევრი არავინ ინტერესდებოდა. ძნელი წარმოსადგენია იგი თავს ამ მეაბრეების წევრად მიიჩნევდა თუარა. მის მხატვრობაში პრიმიტიული სტილის არსებობის მიუხედავად, იგი მაინც ინდივიდუალისტ, მარტოხელა მხატვრად რჩებოდა.

მის შემოქმედებაში უხვად იყო აღმოსავლურ-ქართული პირობითობისა და დასავლური რეალიზმის შუასაუკუნოვანი კედლის მხატვრობის, მონუმენტურობის და ევროპული დაზღურობის შერწყმა. გაჭირდა ყოფა, ამიტომ იგი თავს ხშირად თბილისელ მიკიტნებთან და მედუქნეებთან აფარებდა. ლუკმა-პურის გული-სათვის თავდაუზოგავად მუშაობდა. ქმნიდა თბილისისათვის დამახასიათებელ აბრებსა და სარეკლამო წარწერებს. მასალად იყენებდა ყვე-

ლაფერს, რაზეც ხელი მიუწვდებოდა: დერმატინს, მუშამბას, მუყაოს, თუნუქის ფურცლებს. ბევრი სარეკლამო აბრა, რომელიც ნიკალას მიერ იყო შესრულებული დაიკარგა და განადგურდა. ჟამთაშვლელობის ცვლილებამ მრავალი დუქნისა და სამიკიტნოს დახურვა გამოიწვია. სარეკლამო აბრებმა სარდაფებსა და ნაგავსაყრელებზე გადაინაცვლეს. მხატვარ თენგიზ მირზაშვილისთვის (ჩუფჩიკა) ისტორიკოს ბაბულია ლომინაძეს ასეთი რამ მოუყოლია, რომ მის ეზოში ცხოვრობენ მედუქნე ალუღიშვილის შთამომავლები. როცა მათი სახლის სახურავი დაზიანებულა იგი შეუკეთებიათ მოხატული თუნუქის ფირფიტით, რომელიც თითქოსდა ფიროსმანის მიერ ყოფილა მოხატული. ოდესღაც იგი დუქანს ამშვემებდა და დუქნის დახურვის შემდეგ დიდხანს გდებულა სარდაფში.

საბედნიეროდ შემორჩენილია ფიროსმანის მიერ შესრულებული რამდენიმე სარეკლამო აბრა. ისევე როგორც, მისი სხვა ნამუშევრები, ეს აბრებიც შესრულების პრიმიტიული მანერით გამოირჩევა. ოდნავ იგრძნობა ევროპული ფორმების სარეკლამო ფორნიშების შესრულების გავლენა.

იმ პერიოდის ქალაქის მოსახ-

ლეობის საშუალო და დაბალი ფენა წერა-კითხვის უცოდინარი იყო. სწორედ ამან განაპირობა აბრებზე, შრიფტისა და სარეკლამო ტექსტების დაუხვეწელობა და მეორე-ხარისხოვნება. საინტერესოა კომპოზიციური გადაწყვეტაც. კომპოზიციები თითქოს დალაგებულია, მაგრამ მაინც დაუხვეწავი და ქაოტურია. აბრებზე ცენტრალურ ადგილს იკავებს სცენა, სადაც ძირითადი აქცენტი გადატანილია ნახატზე - ადამიანზე ან ადამიანთა ჯგუფზე, მარეკლამირებელ ნივთზე ან ნაწარმზე. რაც შეეხება სარეკლამო წარწერას და ტექსტს ისეა შესრულებული, თითქოს ცარიელ ადგილს ავსებს. მიუხედავად ამისა ფიროსმანის მიერ შესრულებული სარეკლამო ფორნიშები ინდივიდუალურობით და მანერულობით, მკვეთრად გამოირჩევა სხვა თბილისელი მეაბრე-მხატვრების ნამუშევრებიდან.

ამოუწურავია ფიროსმანის შემოქმედებითი ტალანტი. იმედია ამით არ შემოიფარგლება ნიკალას გენიალურობის და მრავალფეროვნების განხილვა. კვლავ გამოჩნდება ახალი საკვლევი მასალა მისი უსაზღვრო ნიჭიერების შესასწავლად და შესავსებად.

არქიტექტორ-დიზაინერი დავით კინაველიძე



გაიქეცი ლოლა, გაიქეცი...



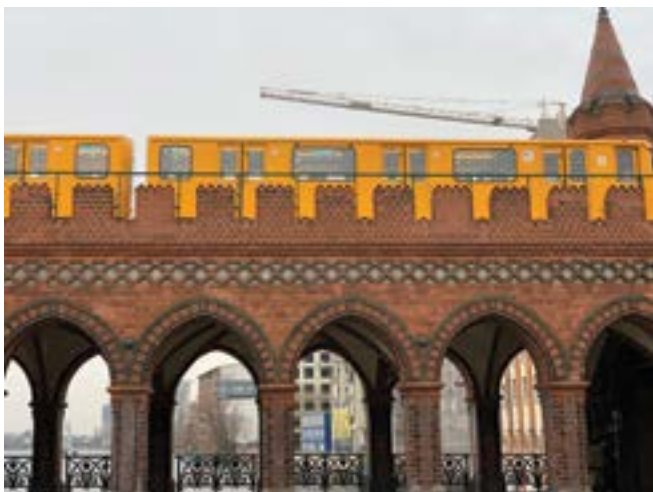
ნოემბრის სუსხიანი ამინდმა მოიცვა ქალაქი, გარემო კი საახალწლო განწყობით განიმსჭვალა. თბილ ქურთუკებში გამოწყობილი ხალხი ნელნელა იწყებს გარე ურბანული ადგილების დატოვებას, მე კი იმ ადგილზე მინდა გაიმბოთ სადაც სიცივე მხოლოდ გარემო პირობაა ხოლო ხალხმრავლობა კი მუდმივობაა.

ბერლინი, რამდენადაც არ უნდა გაგიკვირდეთ, ხიდების სიმრავლით გამოირჩევა და ვენეციასაც კი სჯობნის. დღეს მინდა მის ხმაურიან და მრავლის მნახველ ხიდზე სახელად „ობერბაუმბრუქეზე“ გაიმბოთ, რომელიც მდინარე შპრეეზეა გადებული და ბერლინის ორ ადმინისტრაციულ ნაწილს აღმოსავლეთსა და დასავლეთს აერთიანებს.

ყველაფერი მე-18 საუკუნეში, ერთი უბრალო ხიდით დაიწყო, რომელიც იმდროინდელი ბერლინის კედლის სიმაღლეზე მდებარეობდა, ხიდი 150 მეტრი სიგრძის ხის კონსტრუქციას წარმოადგენდა. მის შუა ნაწილში ბოძებს შორის არსებობდა ვიწრო გასასვლელი, რომელიც გემების გადაადგილებისთვის იყო საჭირო. ხიდზე საბაჟო შემოწმების გავლის მიზნით,

ყველა პირი ვალდებული იყო გადაეხადა ხარკი. ამ მიზეზით ხიდის თანამშრომლები, "ობერბაუმს", ხის დიდი მორით კეტავდნენ, რათა არავის გადაეტანა საქონელი თანხის გადახდის გარეშე. ამგვარად, შესასვლელი დაიხურა მდინარის ზედა ნაწილში და დღევანდელი ხიდის სახელწოდებაც აქიდან მომდინარეობს და ითარგმნება, როგორც „ხის ხიდი ზემოდან“.

მე-19 საუკუნის მეორე ნახევარში ბერლინის რაიონებს შორის საგზაო მოცულობა საგრძნობლად გაიზარდა და გახდა აუცილებელი ახალი სატრანსპორტო მაგისტრალის მშენებლობა. დღევანდელი ორსართულიანი ხიდი არამარტო სამანქანო და საფეხმავლო ფუნქციას ითავსებს არამედ, მას დაემატა მეტროს ხაზი ნომერი 1, დღევანდელი ე. წ. "ვარშაუერის" ქუჩა. მის შორიანხლოს კი აშენდა იმავე სახელწოდების მიწის ზედა მეტრო. რაც შეეხება ხიდის კონსტრუქციასა და გარეგნულ ნიშან-თვისებებს, ის მართლაც შესანიშნავი ქმნილებაა, რკინაბეტონის კონსტრუქცია შემოსილი გამომწვარი აგურის საფარით. შუასაუკუნეების აქცენტები შესამჩნევია აგრეთვე გოთიკურ კოშკებ-





ზე, რომლებიც მწკრივში, ხიდზეა განლაგებული და კარიბჭის იმიტაციას ქმნის.

ხიდი თავის მხრივ გათავაზობთ, უნიკალურ ხედებს მდინარეზე შენობა-ნაგებობებზე, სკულპტურებსა თუ სხვა ღირსშესანიშნაობებზე. ჩრდილო-აღმოსავლეთით შეხვდებით ბერლინის კედლის ნაშთებს „აღმოსავლეთის მხარის გალერეა“ თავისი ფერწერული ტილოებით. როგორც ხედავთ ხიდი საკამოდ დატვირთულია, როგორც ისტორიულად, ასევე ტექნიკურად. თუმცა ეს ყველაფერი არ არის.

ობერბაუმი ბოჰემის სავანეც გახლავთ, – ხართ თქვენ კლუბური ცხოვრების მოყვარული, ხელოვნების მოტრფიალე, გიყვართ ბუნება, თუ ხართ გურმანი, ეს ადგილი ნამდვილად თქვენთვისაა. ბერლინის ისტორიის მნიშვნელოვანი ქმნილება არც კინემატოგრაფისტებს გამორჩენიათ თვალთახედვიდან და ერთ-ერთი მათგანია ტომ ტიკვერი, რომლის ფილმში

„გაიქეცი ლოლა გაიქეცი“ – ერთ-ერთ ლოკაციად სწორედ ეს ხიდია გამოყენებული. ეს მართლაც შესანიშნავი ფილმია, თავის დროის შედეგრი, ინოვაციური ტექნოლოგიებითა და ემოციური ლაიტმოთივებით. მისი კადრები ბერლინის შესანიშნავ მხარეებში გამოგზაურებთ და ბევრსაც ჩაგაფიქრებთ.

ბერლინში მოხვედრისას გირჩევთ ერთხელ მაინც გაირბინოთ ამ ხიდზე და შეიგრძნოთ ბერლინური მემობოხე, ღარიბი, მაგრამ მიმზიდველი სული.

გაიქეცი, ლოლა, გაიქეცი...

სპეციალურად ჟურნალი „სტილისთვის“

*თეკლა ჭითანავა
პოცდამის არქიტექტურის სკოლის,
არქიტექტურისა და ქალაქმშენებლობის
ფაკულტეტის სტუდენტი*



RUN LOLA RUN...

In November, the cold weather covered the city. The atmosphere is enriched with New Year's mood. People dressed in warm coats start to leave the outer urban areas, and I want to tell you where the cold is only the condition of the environment and the crowd is the constant.

Berlin has a lot of bridges. Today I want to tell you about the noise and the brilliant bridge named

Oberbaumbrücke, which is located on the river Spree and combines two administrative parts of Berlin with East and West.

This stone bridge was built in 1886 as a replacement for the former two wooden bridges which were also used as toll gates. The name „Oberbaum Bridge“ comes from the fact that a tree trunk was put across one of the bridges to stop charriots

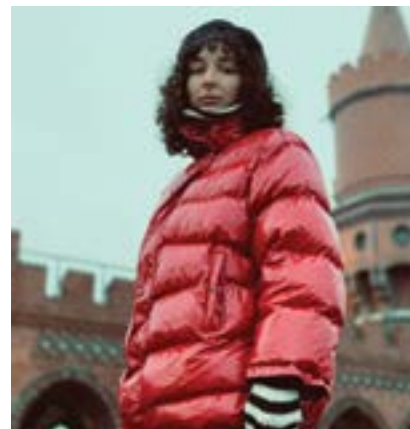
from circulating at night time. The new bridge had a lane for cars, one for train tracks and another one for pedestrians. It is built in a Gothic style with two medieval towers referring to its past as a toll gate. Concrete was used for the arches and pillars whereas the remaining part has a steel reinforcement. The bridge was used as a checkpoint between East and West Germany.



In the second half of the 19th century, the volume of traffic between the regions of Berlin had been significantly increased and it was necessary to build a new highway. Today's two-storied bridge is not only a motor and hiking feature but it has been added to Metro line number 1. Nearby was built on the above-ground subway. As for the bridge's structure and appearance, it is truly an excellent creature, with a reinforced concrete construction with a coiled brick cover. The medieval accents are also noticeable on the Gothic towers that are located in a row, on the bridge, and gateway imitation.

The bridge offers its own unique views. The bridge is loaded down as a historically and technically. But that's not all. The Oberbaum is also bohemian desert. An important creature of history of Berlin not left out of the Cinematography. One of them is Tom Tykwer. He is best known internationally for directing - Run Lola Run. The film is shot on this bridge. His fragments will make you look great in Berlin and you will think many things. If you get into Berlin, I recommend at least once you run this bridge, Because you will feel the Berlin attractive soul.

Run Lola Run...



Specially for the Style Magazine
TEKLA CHITANAVA
Student of Faculty of
Architecture and Urban Planning of
Potsdam School of Architecture





მდებარეობა: დაბა წყნეთი

ავტორი: Noastudio -მულტისციპლინური კომპანია რომელიც არქიტექტურულ, ურბანულ და დიზაინერულ პროექტებს 2005 წლიდან ახორციელებს. კომპანიის დამფუძნებლები: არქიტექტორები - მიკა ყრუაშვილი, სეზარ რიბერიო და ქეთუნა ყრუაშვილი



საცხოვრებელი სახლის მოცულობითი კომპოზიცია მასისა და სივრცის ურთიერთობით ხასიათდება. ფორმანარმომქმნელ საწყისს გახსნილი, თვითმყოფადი ცოცხალი მასა წარმოადგენს. სივრცე კი კომპოზიციურად ექვემდებარება მას. საკმაოდ რელიეფურ მინის ნაკვეთზე სახლიც და ეზოც მეორე სართულის დონეზე განთავსდა, ამიტომ მოცულობა აღიქმება, როგორც ერთსართულიანი შენობა გახსნილი ხედით გარე სივრცეზე.

ავტორები ფორმების პლასტიკურ სახესხვაობას, ადამიანისათვის განსაზღვრულ, ემოციურად დატვირთულ გარემოს შექმნას ანიჭებს უპირატესობას.





ერთიანი მოცულობისა და გარე სივრცის ურთიერთქმედების სპეციფიკის ღრმა წვდომა კომპოზიციური პალიტრის სიმდიდრის გახსნისა და გამოყენების შესაძლებლობას იძლევა. ამ სინქრონში თანამედროვე არქიტექტურული დეკორის ყოველი ფრაგმენტი მნიშვნელოვან დატვირთვას იღებს. ერთიანი სივრცის განსაკუთრებული ატმოსფერო სასიამოვნო ურთიერთობებისათვის განგვანყოფს.

საცხოვრებელი სახლის არქიტექტონიკა პლასტიკურად ვითარდება. ყოველი ამოცანა კომპოზიციური ხერხითაა გადაწყვეტილი და კომპოზიციური პრინციპის შენარჩუნებით მოცულობის სტრუქტურა ფორმათა მრავალფეროვნებით იქმნება. სახურავის საფარის მის დონეზე არსებული ეზოს ბალახს ერწყმის. რთულია დაინახო საზღვარი ნაგებობასა და ბუნებას შორის. არაორდინალური არქიტექტურული ნიუანსებით შექმნილ ექსტერიერს, ცალკეული, განსაკუთრებული ხიზლის მატარებელ მონაკვეთთა ერთობლიობა ქმნის. საინტერესო სახლი გამოვიდა.







LIVING ENVIRONMENT



Location: The region of Tskneti

Author: NOAStudio - A multi-disciplinary architectural firm providing professional services in architecture, master planning, urban design, interior design and project management. Founding date – 2005.

Founders of NOAStudio – Architects: Mika Kruashvili, César Ribeiro, Ketuna Kruashvili

Sculptural quality and symbolism of forms created by designer authors stand as a sufficient explanation to their creative conception.

The existing surroundings and architectural volumes get caught into the play of authors imagination to result in a unique background setting for the house.

The house and yard are on the second floor level, pretty On the land of relief, That's why the volume is perceived as one-storey building with open view the yard.

Volumetric composition of the house is based on peculiar interaction of environment and volume. The designers concentrates his attention on plastic diversity of forms and interrelation of outer house yard and interior spaces as key tools in forming an environment with optimal emotional coloring. The cover of the roof is blended with the herb of the yard at its level. It's hard to see the boundary between building and nature. Architectonics of volume represents a combination of modern architectural decor motives, defying momentary effects and forming an atmosphere of refined elegance.

The authors used an original system of compositional tools to diversify structure of the building and highlight originality of the exterior. An interesting house came out.



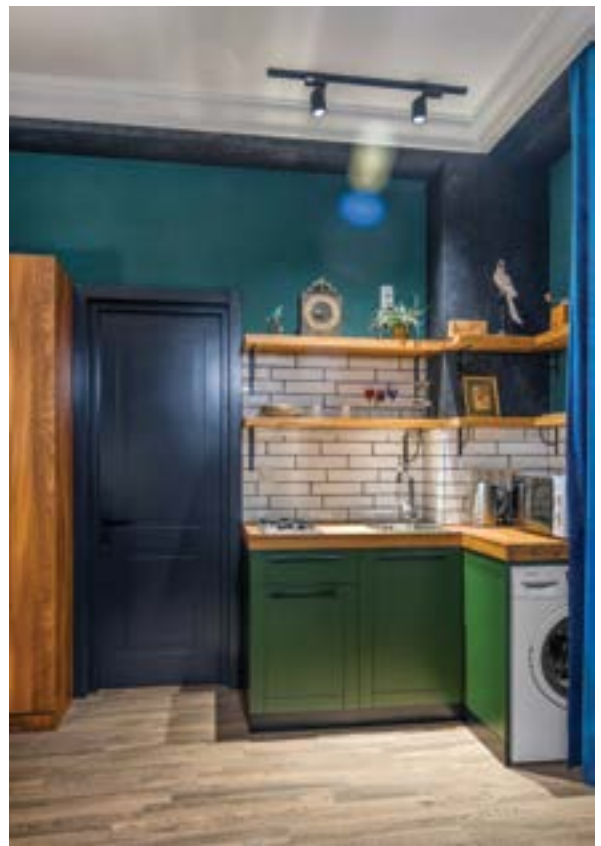
ტყე და ყვავილები

ავტორი: დიზაინერი ნინო ჯღენტო



თბილისში, ამალღების ქუჩაზე მდებარე პატარა სასტუმროს ორი ნომრის - შიდა სივრცე დიზაინერის ნინო ჯღენტის იდეით განხორციელდა. ავტორმა გულდასმით შემუშავებული თემატური სცენარით შექმნა შთამბეჭდავი ექსპოზიციები - „ტყე“ და „ყვავილები“. აქ დიზაინი, „დეკორაცია“ - ბუნების ანარეკლია. საინტერესო საგნების, აქსესუარების თბილ ტონალობათა რიალში, ყოველივეს თავისი ადგილი აქვს მიჩენილი, ყოველივეს წამყვანი როლი აკისრია. ფერით, ფორმითა და „ლანდშაფტური“ ინფორმაციით დატვირთული არქიტექტონიკა ჰარმონიულადაა შეწყობილი პატარა სამყაროს სივრცით გადანყვეტასთან, რომელშიც დიზაინერულ-მხატვრული ავანგარდი და ინტელექტუალური აურა იკვეთება.

უზადო დიზაინი გულისხმობს საერთო იდეითა და თემით გამთლიანებული ჰარმონიული ინტერიერული სახეების შექმნას, რომელშიც დეტალურადაა გათვლილი ყოველი ნიუანსი და ვლინდება ავტორის ინდივიდუალურობა.









FOREST AND FLOWERS

These are two rooms small hotel in Tbilisi at Amagleba Street. Its design – the interior a belongs to designer Nino Jgenti. The author spent a great deal of effort to develop a thematic scenario - „Forest“ and „Flowers“, which resulted in an impressive exposition. Design, „decoration“ here is a reflection of nature. A variety of attractive items, accessories and „Landscape“ information in the rooms, harmoniously match the spatial solution of this small world, saturated with the aura of artistic and intellectual underground.





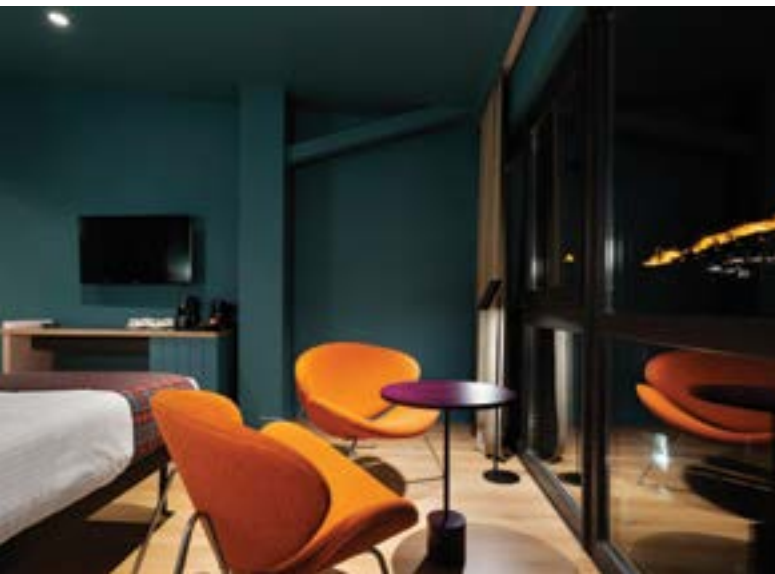
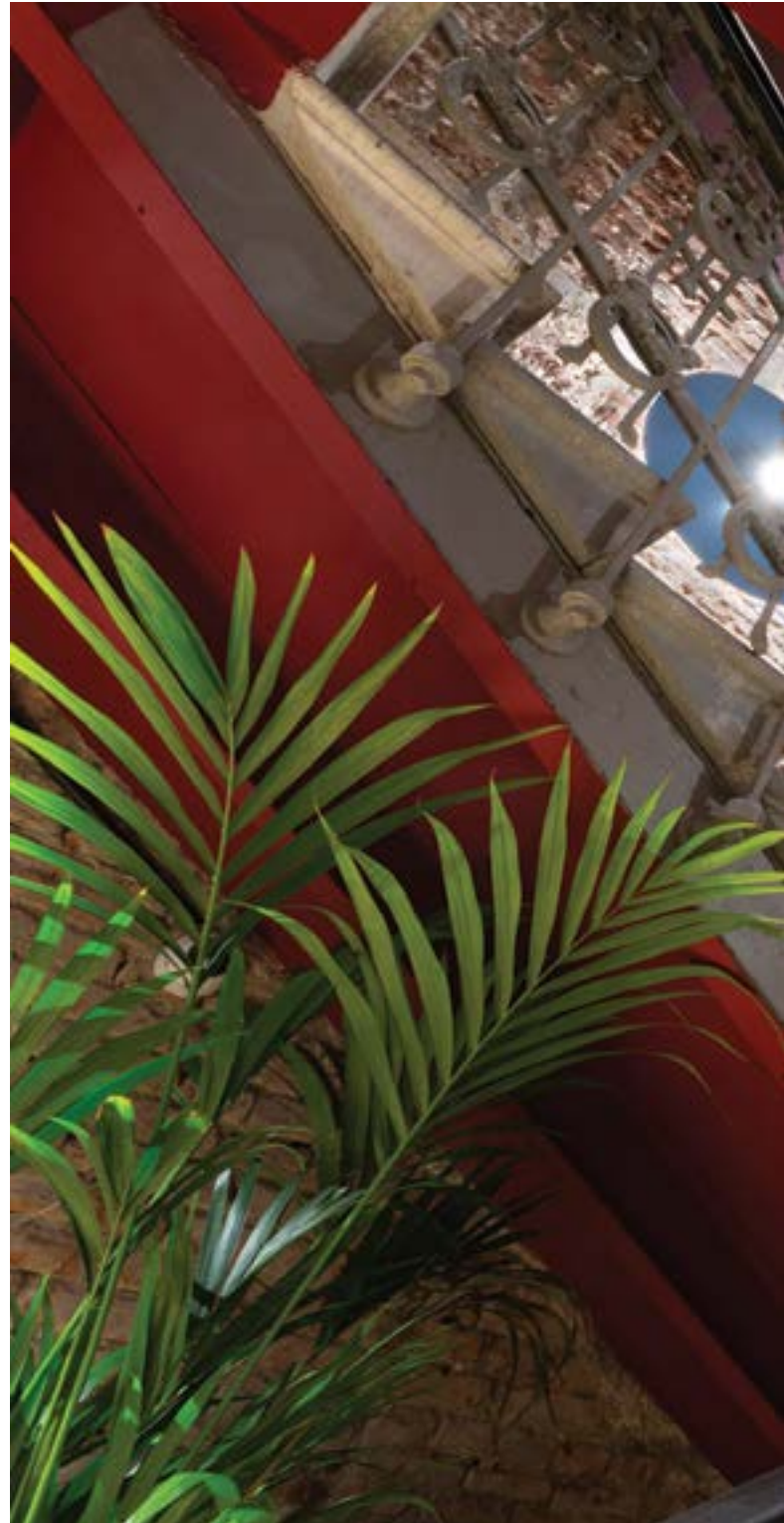


სასტუმრო ზეგ

მდებარეობა: თბილისი, კოტე აფხაზის ქუჩა

ავტორები: ლუკა ჩაგანავა და ნინო ჭანტურია

სასტუმრო „ზეგ“-ის (4*-იანი სასტუმრო, 27 ნომ-რით) ინტერიერის დიზაინი არაორდინალური და კომ-ფორტულია. სივრცის ინდივიდუალურობას განსაზღ-ვრავს მისთვის დამახასიათებელი თავისებურებები - აქ, მოულოდნელ დიზაინერულ შტრიხებს, სიმსუ-ბუქე შეაქვთ და მოსახერხებელ გეგმარებას ქმნიან. თავისუფალ, ღია სივრცეში შესაბამისადაა შერჩეული ავეჯი, აქსესუარები, დეკორატიული ელემენტები. ინტერიერის სტილისტური გადაწყვეტისას, ერთ-ერ-თი მნიშვნელოვანი ფაქტორი ფერია. მისი გრადა-ცია სიმყუდროვეს განაპირობებს, ნებისმიერ საგანს ოპტიმალურ ფონს აძლევს და მის მოხაზულობას აკონკრეტებს. საცხოვრებლის ხასიათი განათების

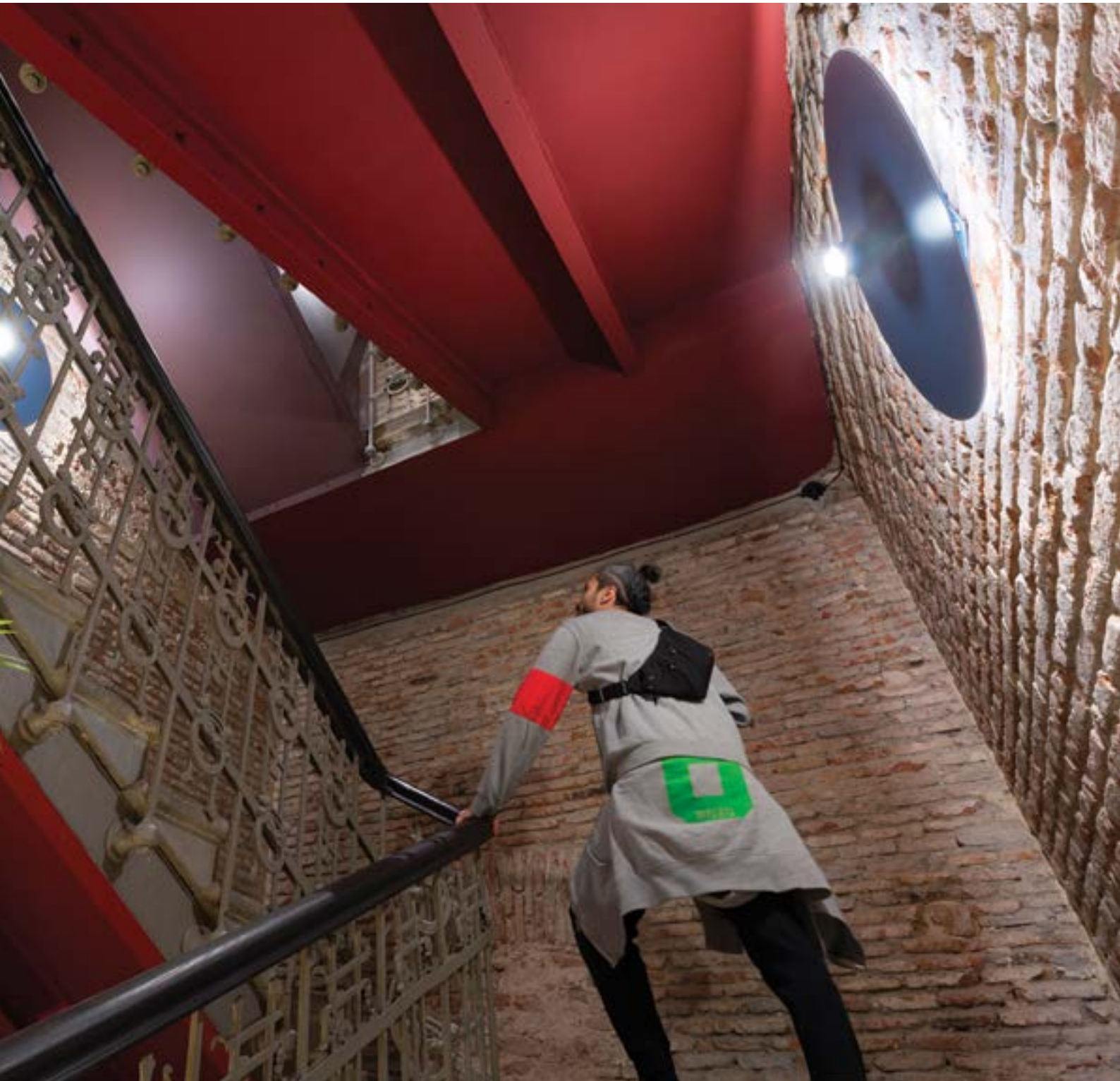


საშუალებითაც ფორმირდება. ბუნებრივი და ხელოვნური განათების შერწყმით სხვადასხვა „მოცულობები“ იქმნება და სივრცის კომპოზიციური ნიუანსები წინა პლანზეა წამოწეული. აქ ყურადღებას თითოეული დეტალი იპყრობს. ინტერიერის შემადგენელი ყოველი ნაწილი ინდივიდუალური და თავისთავად ეფექტურია. სხვადასხვა რაკურსში განხილვისას, მათი ლავირება განსაკუთრებულ მნიშვნელობას იძენს და საგანთა უტილიტარულ დანიშნულებებს აღემატება. სასტუმრო „ზეგ“ - არაჩვეულებრივი გარემო პარტნიორობისთვის და თქვენი სტუმრების მასპინძლობისთვის.

ZEG
HOTEL



ზეგ
LJUBJAN





ZEG HOTEL

Location: Kote Abkhazi (Leselidze) Street, Tbilisi,
Authors: Luka Chaganava, Nino Chanturia

Design of the interior of ZEG Hotel (4* hotel, with 27 rooms) is unordinary and comfortable. Originality of the public space is highlighted by highly individual features - unexpected design touches, making the environment more uninhibited and comfortable, matching furniture, accessories and decorative articles.

Most important elements in the stylistic solution of the interior are color and lighting. Their gradations help define the character of interior, provide an efficient background and highlight the shapes of any object, subtly bringing to the fore compositional peculiarities of the space.

Every part of the interior is original and attractive. When viewed from different angles, the components of the design gain special importance and exceed their utilitarian meaning.

ZEG Hotel - Unusual environment for partnership and hosting your guests.



გასართობი სივრცე

ავტორი: არქიტექტორ-დიზაინერი
ზურაბ დვალიშვილი
მდებარეობა: თბილისი, უნივერსიტეტის ქ.
„ეი-ბი-სი ლენდი“
„დე ფლორი“ - ლაუნჯ-ბარი



პროექტის მოკლე აღწერა:

მოცემული პროექტი განთავსებულია 8 სართულიან შენობაში, რომელიც დაპროექტდა და აშენდა სპეციალურად გასართობი სივრცისთვის.

I სართულზე განთავსებულია ჰოლი, ადმინისტრატორის ოფისი და სამზარეულო.

II სართული წარმოადგენს ყოველდღიურ ბავშვთა გასართობ სივრცეს კაფეტერიით.

III სართულზეა დაბადების დღის ცენტრი მცირე ასაკის ბავშვებისთვის, კაფეტერიით და მშობელთა სივრცით.

IV სართული მოიცავს დაბადების დღის ცენტრს სკოლის ასაკის ბავშვებისთვის, კაფეტერიით.

V სართულზე განთავსებულია კინოთეატრი, რომლის სცენაც გათვლილია ასევე საბავშვო (და არა მხოლოდ) წარმოდგენებისთვის, სპექტაკლებისთვის. სართულზე ფუნქციონირებს კაფეტერია.





VI სართულზე განთავსებულია კინოთეატრის ტექნიკური ოთახი და ოფისები.

VII სართულზეა ლაუნჯ ბარი „დე ფლორი“ (De Flore) ტერასით.

VIII სართული - ოფისი; კაფე-ტერასა

მოცემულ სივრცეში თანამედროვე დიზაინერული ფორმები შორს სცდება დამკვიდრებულ სტილისტურ ჩარჩოებს - მათი მუდმივი სახეცვლა, „კომუნიკაბელურობა“ და გამჭვირვალობა, ინტერიერს ენერგიითა და ემოციებით აღავსებს. საერთო სარგებლობის შიდა სივრცეები ორგანულად ერწყმის ერთმანეთს. ავტორის დიზაინი გამოირჩევა მკვეთრი ხელნერით, სივრცე იზრდება უნიკალური კონფიგურაციის წყალობით წარმოქმნილი ფრაგმენტების ტიპოლოგიათა განუმეორებლობითა და ავტონომიურობით. ინტერიერის თოთოეული ჰორიზონტალური თუ ვერტიკალური სიბრტყე თამამი, არაორდინალური დეკორაცია და დიზაინერული კოლაჟია. ეს ეფექტი, მას, რა თქმა უნდა, განსაკუთრებულ ინდივიდუალურობას სძენს. მისი მონაკვეთების, ცალკეული დეკორატიული ელემენტების და აქსესუარების უცხო სინქრონი, ბუნებრივი და ხელოვნური განათების სრულად ათვისებისა და სივრცეებში მაქსიმალურად მიმოზნევის საშუალებას იძლევა. შიდა სივრცე გახსნილი და ნათელია. მასში გართობისა და დასვენებისთვის იდეალური ატმოსფერო ისადაგურებს.



ENTERTAINMENT SPACE

ABC Land

De Flore Lounge bar

Author: Architect-Designer Zurab Dvalishvili

Location: Tbilisi, University Street

Project Description:

This project is located in a 8-storey building that was designed and built for specially entertaining space.

On the first floor there is hall, administrator's office and kitchen.

On the second floor represents the entertainment space of children for everyday with a cafeteria.

On the third floor is the birthday center for small children, cafeteria and parental spaces.

On the fourth floor includes a birthday center for children of school age, cafeteria.

On the fifth floor there is a cinema, which is designed for performance of children (not just). In The floor is functioning cafeteria.

On the VI floor there is a technical room and offices of the cinema.

On the seventh floor there is a lounge bar „De Flore“, terrace.

On the eighth floor - office; Cafe-terrace.

Zurab Dvalishvili's design is bold and original, expanding the limited space due to the autonomous topology of originally configured floor levels. Each horizontal and vertical plane of the interior is an ingenious decoration, a design collage. Individual quality of the interior is further highlighted by unusual harmony of its constituent parts, decorative elements and accessories, efficient application of daylight and artificial lighting, integral design composition, soft transitions of colors and dialogues of lines and figures.





სივრცის მოდულური კომპოზიცია



ნინო არევაძე ინტერიერისა და ავეჯის დიზაინერია. დაამთავრა კალიფორნიის უნივერსიტეტი არქიტექტურისა და ინტერიერის დიზაინის კურსი, ასევე ინტერიერის დეკორირების კურსი ნიუ იორკში. ორი წელი ამერიკაში ცხოვრობდა და სწავლობდა. 2013 წლიდან ცხოვრობს თბილისში და წარმატებით მოღვაწეობს ინტერიერის დიზაინის სფეროში. დღეს განსაკუთრებული ინტერესით მუშაობს ავეჯის დიზაინის მიმართულებით.

დიზაინერ ნინო არევაძის პროექტით შექმნილი, საცხოვრებელი ინტერიერი თანამედროვე ესთეტიკითაა გაჯერებული. მასში მკვეთრადაა გამოხატული სტილური დომინანტი. თავისუფალი გეგმარება და ფორმათა გრაფიკა ესთეტიკასთანაა შერწყმული. გამოყენებული მასალის ფაქტურა და ფერი, თავისუფალი მოცულობების და დეკორის თვალშისაცემი ესთეტიზმი ნათლად წარმოაჩენს ინტერიერის თვითმყოფადობას, ავტორის პროფესიონალიზმს. საცხოვრებელი სივრცის მოდულური კომპოზიცია - არქიტექტონიკური ელემენტების



პროპორციები ფუნქციურ-მხატვრული ხასიათის მატარებელია და ინტერიერის თვითმყოფადობას განსაზღვრავს. საცხოვრებელი სივრცე, ყოველ მოცემულ შემთხვევაში, თავისი „ხასიათით“, იდენტურ მოპყრობას მოითხოვს. დეკორატიული დეტალები ლაკონური ფერიითი კონტრასტებითაა კომპენსირებული, რაც დიზაინერის დახვეწილ გემოვნებას დეკლარირებს. საცხოვრებელში ფრაგმენტების საერთო ტონალობების, ფორმათა გრაფიკულობის თანაარსებობა მშვიდ, დადებით განწყობას ქმნის. მთლიანობაში, ინტერიერი თავისუფალი და გამომგონებლურობას აბსოლუტურად მოკლებულია, განსაკუთრებული ემოციური დატვირთვით აღიქმება და სრულად შეესაბამება მობინადრეთა მოთხოვნებს, გემოვნებას, ცხოვრების ესთეტიკას.





THE MODULAR COMPOSITION OF SPACE

Nino Arevadze is an interior designer furniture designer. Graduated from the University of California, architecture and interior design, as well as interior decorating course in New York. Since 2013 she has been living in Tbilisi and successfully works in interior design. Today it works with special interest in furniture design.



Residential interiors designed by designer Nino Arevadze is saturated with modern aesthetics. It has a distinctive stylistic dominant. The planning and graphic solution of forms is integrated with aesthetic beauty. Textures and colors of finishing materials, the apparent aestheticism of the decor serve to highlight the originality of interiors design, as well as professionalism of its author. The modular composition of residential spaces and proportions of architectural elements combine creativity with functionality and increase originality of interior. A decorative elements is compensated by eloquent color contrasts, which manifest the designer. The residential interiors are organically integrated at uniform space, enriching the site with special emotional charge and fully conforming to its dwellers' requirements, taste and lifestyle aesthetics.





ნინო არევაძის ავეჯი, ინტერიერ-ექსტერიერის ნივთები და აქსესუარების დიზაინი ყოველთვის ექსკლუზიურია და სტილის თუ მასალის მრავალფეროვნებით გამოირჩევა. არსებული დეტალებისგან შექმნილი კოლაჟები ნინოს დიზაინში, უჩვეულო, საინტერესო და ფუნქციონალური ხდება ინტერიერსა თუ ექსტერიერში.

ნინოს ფურნიტურაში კიდევ ერთი, მისი ვიზუალური „მოდრობის“ - ტრანსფორმიზმის იდეა განხორციელებული, რასაც ხელოვანის მიერ შემუშავებული ეფექტებისა და მოულოდნელი დიზაინერული გადანყვეტები ილუსტრირებს.

Nino Arevadze's furniture, interior-exterior items and accessories design is always exclusive and distinguished with variety and style. Another idea of Nino Arevadze, realized in the Furniture, is its visual mobility, illustrated by „stunt effects“ and whole cascades of unexpected design solutions.

www.ninodesign.ge





თბილისის საერთაშორისო თანამედროვე ხელოვნების ბაზრობა



17-19 მაისი

უკვე მეორე წელია, „ექსპო ჯორჯიას“ ორგანიზებით და თბილისის მერიის მხარდაჭერით, ჩატარდა თბილისის საერთაშორისო თანამედროვე ხელოვნების ბაზრობა. ეს ქალაქისთვის ერთ-ერთი უმნიშვნელოვანესი კულტურული ღონისძიებაა. წელს ხელოვნების ბაზრობაზე წარმოდგენილია 16 ქვეყნის 30-მდე გალერეა და 35-მდე ხელოვანი მონაწილეობს. მონაწილე ქვეყნებია: საქართველო, საფრანგეთი, იტალია, ბულგარეთი, სერბეთი, აზერბაიჯანი, შვეიცარია, ავსტრია, ჩინეთი, აშშ, კუბა, ბელგია, გერმანია, ესპანეთი, პორტუგალია, ლიეტუვა.

ასევე, თანამედროვე მხატვრებს და არტისტებს ინდივიდუალურად აქვთ წარმოდგენილი თავიანთი ნამუ-

შევრები. ეს მნიშვნელოვანი პროცესია იმისთვის, რომ ქართველ მხატვრებს საერთაშორისო ასპარეზზე გასვლის შესაძლებლობა მიეცეს

TAF არის თანამედროვე ხელოვნების საერთაშორისო ბაზრობა, რომელიც მეტწილად ფოკუსირებულია შავ, კასპიისა და ბალტიის ზღვების ქვეყნებზე, მათ მდიდარ სახელოვნებო სცენებზე, რომლებიც ხელოვნების ბაზრობებზე ჯერ არ წარდგენილან.

ბაია გალერეამ თბილისის ხელოვნების ბაზრობაზე წარმოადგინა გალერეის მხატვრები: მერაბ აბრამიშვილი, ნინო კო მორბედაძე, გურანდა ქლიბაძე, ზაზა ბერძენიშვილი. ნამუშევრების უმეტესობა პირველად იქნა წარმოდგენილი.

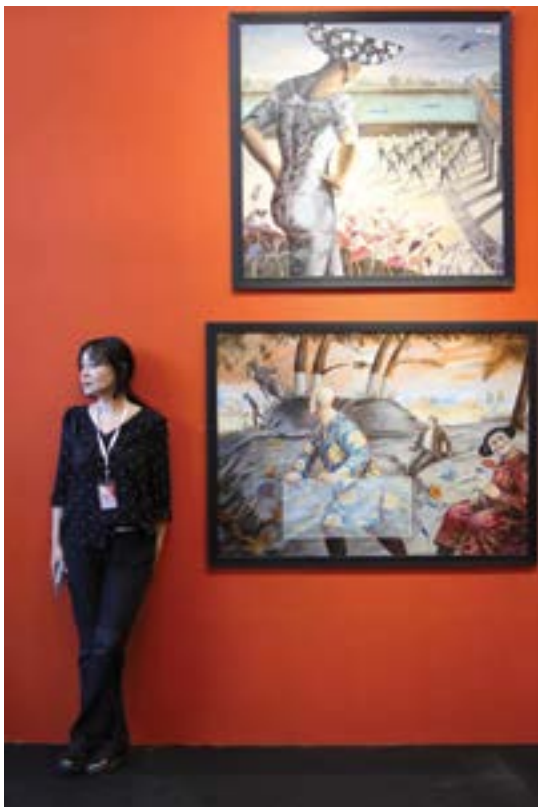


TBILISI ART MARKET - TAF

May 17 – 19

With the support of Tbilisi City Hall, Tbilisi International Contemporary Art Fair held for the second year. It is one of the most important cultural events for the entire city. Up to 30 galleries and 35 artists from 16 different countries participated at the event. Participating countries are - Georgia, France, Italy, Bulgaria, Serbia, Azerbaijan, Switzerland, Austria, China, United States, Cuba, Belgium, Germany, Spain, Portugal, and Lithuania, while modern painters and artists has individually presented their work. This is an important process for Georgian artists to gain the opportunity to work in the international arena.

At TAF presented four leading artists of Baia Gallery: Merab Abramishvili, Niniko Morbedadze, Guranda Klbadze, Zaza Berdzenishvili. Most of these artworks will be presented for the first time.





გზავნილები ბავშვობიდან
ECHOES OF CHILDHOOD

„სილქ ფაქტორ სტუდიოს“ აბრეშუმის გალერეაში“ 5 აპრილს, გაიხსნა ნინო ფერაძის ნამუშევრების გამოფენა - , გზავნილები ბავშვობიდან“
In the Silk Factory Studio - „Silk Gallery“, on April 5, 2019 was opened Exhibition of Nino Peradze's works - „Echoes of Childhood“



თვითგამოვლენის ახალი თავისუფლება ფორმის დინამიკაში, ემციურობაში ვლინდება, იგი ვიბრირებს, ფეთქავს. ნახატის პლასტიკა დინამიკური სიუჟეტის, რელიეფური ხაზების და მსუბუქი, დაუდევარი ფერწერის უჩვეულო შერწყმის სიახლით განცვიფრებას იწვევს.

ნინო ფერაძის ნამუშევრები, რომლებიც ბოლო ნახევარი წლის განმავლობაშია შექმნილი, „სილქ ფაქტორ სტუდიოს“ აბრეშუმის გალერეაში იქნა წარმოდგენილი. ექსპოზიციას აკრილით შესრულებული სამოცდაათამდე ტილო კმნიდა მრავალფეროვანი თემატიკის ამოსავალი წერტილი კი მხატვრის მესსიერებაში დარჩენილი ბავშვობის ემოციები იყო:

„ბინა გამოვიცვალე და გადაბარგებისას ნავანყდი ძველ ნივთებს, ფოტოალბომებს და უამრავმა მოგონებამ თუ ამბავმა ამოცურა წარსულიდან. დაბრუნდა ბავშვობისდროინდელი შეგრძნებები, რომელიც მიძინებულნი იყო - უმეტესად კი ყველაფერი ის, რაც „პირველად“ განვიცაადე, პირველად, რომ დავინახე და მივხვდი - მომწონს ... ქალაქი, რომელშიც ცხოვრობ, როდესაც აღიქვავ, როგორი ლამაზი და ფერადია; ბებია, რომ გვიამბობს ალდგომის შესახებ და შენ პირველად დაინახავ ანგე-

ლოზს, წარმოიდგენ როგორები არიან მცველი ანგელოზები, რომლებიც ყველაფერ კეთილს და კარგს იცავენ, ყოველთვის. გახსენდება ცირკში პირველად მისვლისას, როგორ დაჰყვება ჯამბაზს შუქი ულამაზესს თაიგულებს, რომ ისვრის ჰაერში, ზაფხულის დღეები კოჯორში, ყვავილებით სავსე მინდვრები, სკოლაში ნასვლის პირველი დღე... აი, ამ შეგრძნებების დაფიქსირება მინდოდა ჩემთვისაც და სხვებისთვისაც. გამოფენის სახელწოდებაც აქედან გაჩნდა“ - გვიამბო ნინო ფერაძემ.





ნინო ფერაძის შემოქმედებითი სფერო მრავალფეროვანია - გრაფიკა, ფერწერა, ბეჭდური გრაფიკა, წიგნის დიზაინი. არის ანიმაციური ფილმის დამდგმელი მხატვარი. მან 1975-1981წწ. დაამთავრა თბილისის სახელმწიფო სამხატვრო აკადემია, გრაფიკული ხელოვნების ფაკულტეტი. 1984 წელს კი ანიმაციური კინოს სარეჟისორო კურსები მოსკოვში (ВГИК). მხატვრის შემოქმედებითი მოღვაწეობა მდიდარი, დატვირთული და წარმატებულია. ნინო, ჯერ კიდევ სტუდენტობის პერიოდიდან - 1980-1987წწ.-ში - მოღვაწეობს კინოსტუდია - „ქართული ფილმში“ დამდგმელ მხატვრად. არის 10 ანიმაციური ფილმის დამდგმელი მხატვარი. 1984-1986 წწ. იგი იწყებს გამოფენებში მონაწილეობის მიღებას, ამავე დროს არის რამდენიმე სატელევიზიო დადგმის დამდგმელი მხატვარი. 1984წ. მიენიჭა პრიზი ანიმაციური ფილმის „ზორტრეტი“-ს მხატვრობისათვის, საერთაშორისო ფესტივალზე კიევში. 1986-1988წწ. იყო სსრკ მხატვართა კავშირის საკავშირო სტიპენდიანტი. 1987-1989წწ. ხელმძღვანელობდა გრაფიკულ სახელოსნოს - „მხატვრის სახლი“, თბილისში. 1990-იან წლებში მხატვარს მრავალი პრიზი მიენიჭა საერთაშორისო ბიენალეებში: კრაკოვში, ტალინში, კალინინგრადში; ასევე, საქართველოს მხატვართა კავშირის სპეციალური პრიზი - „წლის საუკეთესო მხატვარი გრაფიკულ ხელოვნებაში“.

ნინო ფერაძე მრავალი საერთაშორისო გამოფენის, ვორჰოპის და არტპლენერის მონაწილეა. 2002-2003 წწ.-ში ასწავლიდა ხატვას და ფერწერას თბილისის სახელმწიფო სამხატვრო აკადემიაში. 2007-2010 წწ.-ში კი ხელმძღვანელობდა გრაფიკული დიზაინის დეპარტამენტს „IB ევრო-კავკასიური უნივერსიტეტი“ - თბილისში.

ხელოვანი 2013 წლიდან დღემდე თანამშრომლობს სტუდია „Tore“- სთან (იტალია). ამ სტუდიის ეგიდით ხორციელდება პროექტები წიგნის გრაფიკისა და ანიმაციური ფილმების სფეროში.

ნინო ფერაძის ნამუშევრები შექმნილია: ალმოსავლური ხელოვნების მუზეუმში, მოსკოვში; საქართველოს ხელოვნების მუზეუმში; ნორილსკის ხელოვნების მუზეუმში; ასევე მრავალ კერძო კოლექციებში: საქართველოში, ესპანეთში, გერმანიაში, ჰოლანდიაში, ბელგიაში, აშშ-ში, თურქეთში, პოლონეთში, ნორვეგიაში, უნგრეთში, საბერძნეთში, რუსეთში, ესტონეთში და იაპონიაში.

მხატვარს 1986 წლიდან დღემდე საქართველოში და უცხოეთის სხვადასხვა ქვეყნებში 24 პერსონალური გამოფენა აქვს ჩატარებული.