



# CAPALAC DICKSCHICHTLACK

ანტიკოროზიული, მეტალის დაზიანების მშალი.



 **delight**

თბილისი, ვაჟა-ფშაველას გამზ. № 25 - სარეკლამო სააგენტო

☎ ვაჟა-ფშაველას გამზ. № 25 ☎ 032 2 30 40 50

✉ [showroom@delight.ge](mailto:showroom@delight.ge) 🌐 [www.delight.ge](http://www.delight.ge)





# AAG

Association of Architects of Georgia  
საქართველოს არქიტექტორთა ასოციაცია

[www.archias.ge](http://www.archias.ge)

საქართველო - საქართველოს არქიტექტორთა ასოციაცია

საქართველოს არქიტექტორთა ასოციაცია

საქართველო - საქართველოს არქიტექტორთა ასოციაცია

საქართველო - საქართველოს არქიტექტორთა ასოციაცია

საქართველო - საქართველოს არქიტექტორთა ასოციაცია

საქართველო - საქართველოს არქიტექტორთა ასოციაცია

საქართველო - საქართველოს არქიტექტორთა ასოციაცია

PUBLISHER - ASSOCIATION OF ARCHITECTS  
OF GEORGIA and Dimitri Mosulishvili

CHIEF EDITOR - Nino Legidze

INFORMATION - Nino Legidze, Dimitri Gebvel

TRANSLATION - Nino Kartvelize

COMPUTER GRAPHIC - Irma Jishkariani

OUTDOOR

ADVERTISEMENT - STYLE Ltd.

0171 თბილისი, ბუჩქნაირის ქ. N3

ტელ: 593-42-74-73; 599 10 56 03; 599 12 24 26

3 Berbuki str., 0171 Tbilisi, Georgia

Мел: (+995) 593-42-74-73; (+995) 599 10-56-03; (+995) 599 12-24-26

<http://www.archias.ge>

<http://www.archiasmeri.com>

E-mail: [legidze@archias.ge](mailto:legidze@archias.ge)

საქართველოს არქიტექტორთა ასოციაცია

საქართველოს არქიტექტორთა ასოციაცია



## არქიტექტორებისა და დიზაინერების საყურადღებო

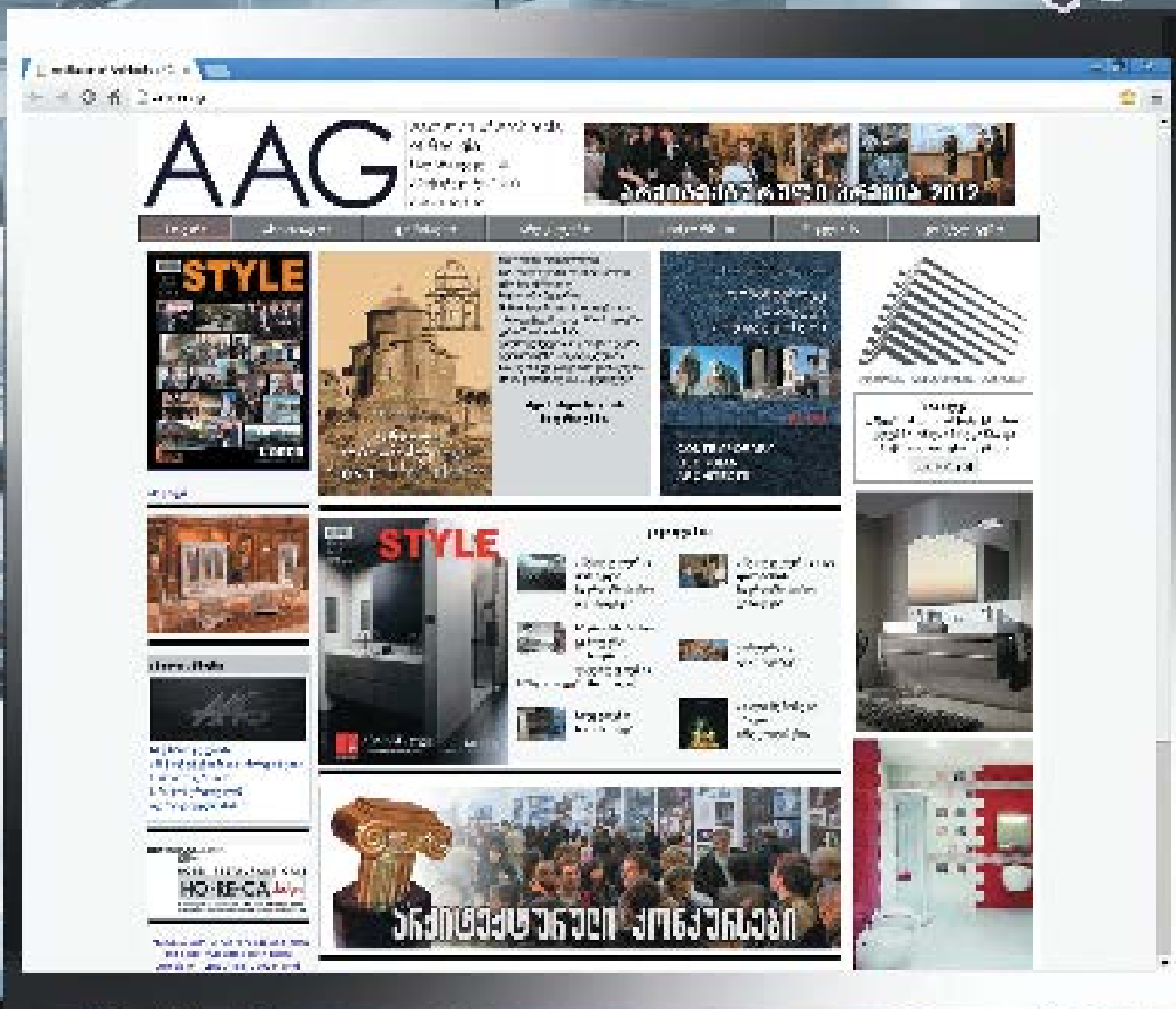
საქართველოს არქიტექტორთა ასოციაცია და ფუნქციონალური "სტაილ" აქტივების თქვენთან თანამშრომლობას.

კახეთის, მცხეთისა და თბილისის რეგიონების არქიტექტორთა ასოციაციის წევრები. მათ მათს სპეციალურად განიხილეს თქვენს რეგიონში "საილ" მარკეტის განხორციელება, სხვადასხვა მხარეს რეგიონის განვითარება.

ფუნქციონალური "სტაილ" აქტივების უკვე დასრულებულია მთელი საქართველოს მასშტაბით და სპეციალურად თქვენს რეგიონში განხორციელებულია მთელი საქართველოს მასშტაბით და სპეციალურად თქვენს რეგიონში განხორციელებულია მთელი საქართველოს მასშტაბით.

გთხოვთ თანამშრომლობა უნებლად

www.archias.ge



www.archias.ge

www.archias.ge

# కొరియన్ డిజైన్

BY  
అంతర్జాతీయ  
కలెక్షన్

ప్రతిదీ కిరణింపే ప్రతిభింపింపే

## Indelta ౩

The 3-Drawer version.



# FORUM BY NEW LIGHT

FURNITURE LIGHTING ACCESSORIES



ახალი კოლექცია

საქართველოს მთავარი სავაჭრო ცენტრი  
საქართველოს მთავარი სავაჭრო ცენტრი  
საქართველოს მთავარი სავაჭრო ცენტრი

# GROHE Rainshower SmartActive-ის ახალი ხელის საშხაპე

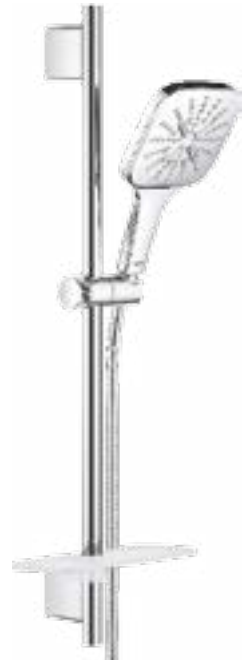


- წყლის სამი ნაკადი უზრუნველყოფს შხაპისქვეშ ინდივიდუალურ სიამოვნებას
- GROHE SMARTTIP-ის ახალი კონტროლერი ხელის საშხაპეზე კომფორტულად გადართვის საშუალებას აძლევს წყლის ნაკადის სხვადასხვა რეჟიმზე გადასაყვანად.
- GROHE DRIPSTOP-ის ტექნოლოგიის წყალობით, RAIN AND JET-ში წყლის წვეთა მინიმუმამდეა დაყვანილი

შხაპი - სიამოვნების მიღების რიტუალია. იგი სულ უფრო მნიშვნელოვანი ხდება გერმანელთა 51% -თვის. ხანგრძლივი შხაპის მიღება მოსახლეობის 37% -ისთვის კი - ეს არის პირველი წამალი სტრესის საწინააღმდეგოდ. ხელის საშხაპე თავისი ჭკვიანი ფუნქციებით და ინტუიციური მოქმედებით მომხმარებლებს საშუალებას აძლევს შხაპი მაღალი კომფორტით მიიღონ.

GROHE RAINSHOWER SMARTACTIVE-ის, ხელის საშხაპის ორი ახალი ტექნოლოგიის წყალობით, ყველაზე ინოვაციური ხელის შხაპია GROHE პროდუქციის ასორტიმენტში და მომხმარებლებს ანებივრებს წყლის გაფრქვევის სამი რეჟიმით - კანზე ნაზი ჩხვლეტის შეგრძნებიდან მძლავრ მასტიმულირებელ მასაჟამდე.

GROHE SMARTTIP-ის საშხაპე აღჭურვილია კონტროლერით, რომელიც მარტივად - თითის წვერის შეხებით ერგონომიულად შემუშავებული ხელის საშხაპის უკანა მხარეზე ინტუიცი-



Pure Freude  
an Wasser

GROHE

GROHE Feldmühleplatz 15,  
40545 Düsseldorf  
Phone: +49. (0)211/9130-3000  
www.grohe.com  
Media contact: HERING SCHUPPENER

Unternehmensberatung  
für Kommunikation GmbH wBerliner Allee  
44, 40212 Düsseldorf, Germany  
Phone: +49. (0)211. 430 79-266/-289  
E-Mail: grohe@heringschuppener.com





ურად გადართავს ნაკადს გამამხნეველ წვიმად, მძლავრ ნყალვარდნილად ან დამამშვიდებელ ACTIVEMASSAGE-ად. JET SPRAY ასევე ჩამორეცხავს შამპუნს განსაკუთრებით სწრაფად და საფუძვლიანად. შემდგომი დეტალი, რომელიც აძლიერებს შხაპის კომფორტს არის ახალი, პრაქტიკული GROHE DRIPSTOP-ის ფუნქცია წვიმისა და რეაქტიული სპრეის რეჟიმებში, რაც მინიმუმამდე ამცირებს „შემამუფოთებელ“ წვეთს ხელის საშხაპის გათიშვის შემდეგ. ეს არის GROHE-ს პასუხი მომხმარებელთა მთავარ მოთხოვნაზე: გერმანელების 81% თვლის, რომ მნიშვნელოვანია, როცა საშხაპე არ წვეთავს.

აბაზანის სრულყოფილად კოორდინირებული დიზაინისთვის, რომელიც შეესაბამება პერსონალური ავეჯის სტილს, GROHE RAINSHOWER SMARTACTIVE ხელის საშხაპე ხელმისაწვდომია 130 მმ და 150 მმ ზომებში, 11 ფერით (GROHE ფერების კოლექცია, ქრომირებული ან თეთრი სპრეის ფირფიტით) და მრგვალ ან SUQARE დიზაინით. ეს მას იდეალურს ხდის ზედა საშხაპეებთან კომბინაციაში, როგორცაა GROHE RAINSHOWER 310 SMARTACTIVE ან RAINSHOWER 310 MONO, RAINSHOWER BODYSPRAYS ასევე ფარული თერმოსტატები ან ინოვაციური GROHE SMARTCONTROL.

საშხაპეებით მიღებული მაქსიმალური სიამოვნება გვირგვინდება შესაბამისი საშხაპე შტანგით და მოქნილი, რეგულირებადი კრონშტეინით, რომელიც შესანიშნავად ჰარმონიზდება SMARTACTIVE-ის დახვეწილ დიზაინთან. GROHE EASYREACH-ის თარო იდეალურია საშხაპე გელებისა და შამპუნების შესანახად.

TILEFIX-ის კომპენსაციის დისკები წარსულს ჩაბარდა. GROHE RAINSHOWER SMARTACTIVE - ის ფუნქციები ამცირებს სამონტაჟო სამუშაოებს აბსოლუტურ მინიმუმამდე და ზრდის ინდივიდუალური შხაპის მაქსიმალურ სიამოვნებას.



GROHE Feldmühleplatz 15, 40545 Düsseldorf  
 Phone: +49. (0)211/9130-3000  
 www.grohe.com  
 Media contact: HERING SCHUPPENER  
 Unternehmensberatung für Kommunikation  
 GmbH Berliner Allee 44, 40212 Düsseldorf, Germany  
 Phone: +49. (0)211. 430 79-266/-289  
 E-Mail: grohe@heringschuppener.com





## ტემპერატურის უსაფრთხო კონტროლი, წყლის ეფექტური დაზოგვა: GROHE-ს პროდუქციის პორტფოლიო ახალი თერმოსტატებით ფართოვდება

- უახლესი თაობის თერმოსტატი აძლიერებს საშხაპის კომფორტს
- ერგონომიული დიზაინი ზუსტი ტემპერატურისა და წყლის მოცულობის კონტროლისთვის

ახალი GROHTHERM 1000 Performance და GROHTHERM 800 Cosmopolitan თერმოსტატებით, GROHE აფართოებს თანამედროვე თერმოსტატის სპექტრს სააბაზანო სივრცის გადაწყვეტისთვის. მრავალფუნქციური ტექნიკური მახასიათებლებით და მაღალი ხარისხისა და დიზაინის სტანდარტებით, ორივე ახალი პროდუქტი გთავაზობთ დამატებით უსაფრთხოებას და კომფორტს.

ერგონომიული ProGrip სახელურების წყალობით, მართვა კიდევ უფრო მოსახერხებელი გახდა.

ზუსტი კონტროლით და მარტივი მონტაჟით გამოირჩევა ისეთი თერმოსტატები, როგორცაა GROHTHERM 1000 Performance სერია, ისევე - GROHTHERM, GROHTHERM 1000 სერიის ყველა დიაპაზონის კედელზე დამონტაჟებული თერმოსტატი.

ინტეგრირებული GROHE CoolTouch ტექნოლოგია უზრუნველყოფს ბარიერის ჩამოყალიბებას ცხელ წყალსა და ცივ წყალს შორის და პროდუქტის ზედაპირი საიმედოდ დაცულია დამწვრობისგან. მისი ზედაპირი შეხებისას ყოველთვის გრილია და არასოდეს აღემატება საშხაპის მაქსიმალურ ტემპერატურას. გარდა ამისა, GROHTHERM 1000 Performance აღჭურვილია ერგონომიული ProGrip სახელურებით და გამოირჩევა ზედაპირის სპეციალური დაფარვით, რაც მოსახერხებელს ხდის მათ, გამოიყენონ ბავშვებმა და გამოიყენოს მომხმარებელმა გასაპნული ხელით.

წყლის ეფექტური კონსერვაცია ნებისმიერი თანამედროვე თერმოსტატის სავალდებულო მახასიათებელია. GROHE EcoButton ზოგავს წყალს შხაპის დროს 50% -ით. ეს ფუნქცია ასევე ინტეგრირებულია GROHE AquaDimmer Eco-ში - GROHTHERM 1000 Performance-ის სახელურის გადაბრუნებით, შესაძლებელია მოვახდინოთ წყლის ხარჯვის შემცირება შხაპის მიღებისას მიღებული კომფორტის დაურღვევლად.

მინიმალისტური დიზაინი ჭკვიანი ერგონომიული მეტალის სახელურებით: GROHTHERM 800 Cosmopolitan GROHTHERM 800 Cosmopolitan - არის კომპაქტური თერმოსტატის თანამედროვე ვერსია, რომელიც აერთიანებს ხარისხს, ტექნოლოგიებს და დიზაინის უმაღლეს სტანდარტებს. Performance სერიის მსგავსად, ეს ახალი დიაპაზონიც უზრუნველყოფს მარტივ და გაურთულებ

Pure Friends  
an Wasser



GROHE Feldmühleplatz 15,  
40545 Düsseldorf  
Phone: +49. (0)211/9130-3000  
www.grohe.com  
Media contact: HERING SCHUPPENER

Unternehmensberatung  
für Kommunikation GmbH wBerliner Allee  
44, 40212 Düsseldorf, Germany  
Phone: +49. (0)211. 430 79-266/-289  
E-Mail: grohe@heringschuppener.com



ბელ მონტაჟს. თერმოსტატის თხელი, ცილინდრული სილუეტი აკმაყოფილებს თანამედროვე, აბაზანის დიზაინის მოთხოვნებს. ახალი GROHTHERM 800 Cosmopolitan- ის მყარი ელემენტური დიზაინის ლითონის სახელურების განმეინდაც მარტივია. უსაფრთხოება და გამოყენების ერგონომიული სიმარტივე უზრუნველყოფილია უკანა მხარეს ინტეგრირებული Ergorim - ით. GROHE EcoJoy მახასიათებლის წყალობით, GROHTHERM 800 Cosmopolitan ამცირებს წყლის მოხმარებას 50% -ით. საშხაპეების მაქსიმალური კომფორტისა და უსაფრთხოების მიზნით, GROHTHERM 1000 Performance და GROHTHERM 800 Cosmopolitan აღჭურვილია GROHE TurboStat ტექნოლოგიით, რომელიც უზრუნველყოფს იმას, რომ თერმოსტატები სწრაფად და ზუსტად რეაგირებენ წყლის წნევის უეცარ ცვლილებებზე და ასევე ტემპერატურის მუდმივ შენარჩუნებაზე მთელი საშხაპე პროცესის განმავლობაში. GROHE 38 ° C მოდელის ლილაკი - SafeStop იცავს ტემპერატურის სტაბილურობას, ხოლო დამატებით ლილაკს - SafeStop Plus- ს შეუძლია დაადგინოს წყლის მაქსიმალური ტემპერატურა 43°C-ზე, დამატებითი უსაფრთხოებისთვის. ახალი სერია ასევე ხელმისაწვდომია, როგორც საშხაპე ნაკრები, GROHE Tempesta Cosmopolitan- თან ერთად: საშხაპე მიქსერი წყლის ნაკადის ორი ტიპით, ასევე, სურვილისამებრ, 600 ან 900 მმ საშხაპე დგარებით.



GROHE Feldmühleplatz 15,  
40545 Düsseldorf  
Phone: +49. (0)211/9130-3000  
www.grohe.com  
Media contact: HERING SCHUPPENER

Unternehmensberatung  
für Kommunikation GmbH wBerliner Allee  
44, 40212 Düsseldorf, Germany  
Phone: +49. (0)211. 430 79-266/-289  
E-Mail: grohe@heringschuppener.com





# ზაფხულის თბილი წვიმა ზამთარში: ახალი საშხაპე - GROHE Tempesta 250

- წვიმის სპრეი სახისთვის, რომელიც მთელ სხეულს ფარავს

- 250 მმ დიამეტრიანი მრგვალი ან კვადრატული დიზაინი

- წვეთოვანობა შემცირებულია მინიმუმამდე GROHE DripStop – ის ინოვაციური ტექნოლოგიის წყალობით

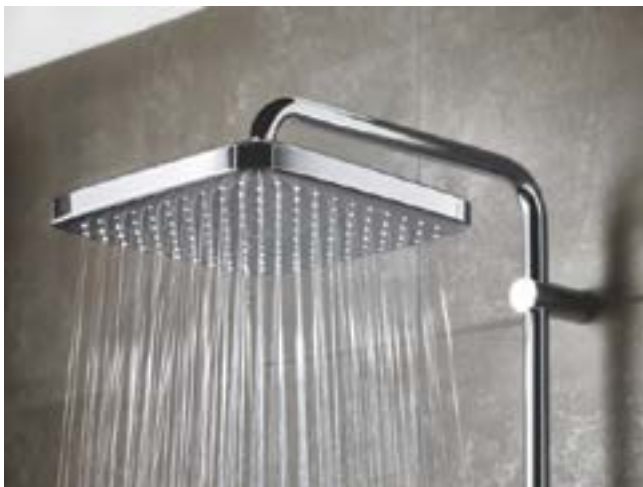
GROHE Tempesta 250 -ის ახალი საშხაპე ახლა უზრუნველყოფს ზაფხულის წვიმას - ზამთარშიც კი. გარდა ამისა ზედა საშხაპის 250 მმ. დიამეტრი შთაბეჭდილებას ახდენს თავისი ნატიფი დიზაინით და ქრომირებული ნაკეთობის ელეგანტურით. ახალი ინოვაციური GROHE DripStop ტექნოლოგიის წყალობით, მინიმალურია გამალიზიანებული წვეთოვანობა საშხაპეს გათიშვის შემდეგ, რაც ზრდის მომხმარებლის კომფორტს.

German Innovation Award 2020 -ის ინტერდისციპლინარული ჟიურიც ფიქრობს, რომ

ეს არის ინოვაცია, რომელიც ხელს უწყობს ინდუსტრიის განვითარებას თავისი ორიგინალობით, ეფექტურობით და ამიტომ GROHE DripStop ტექნოლოგიას მიენიჭა "გამარჯვებულის" ტიტული კატეგორიაში - „Excellence in Business to Consumer – Heating & Bathroom.“

გარდა ამისა, GROHE Tempesta 250-ს, რომელიც მზადდება ქალაქ ლარეში (გერმანია), GROHE-ს საშხაპე ცენტრში, iF Design Award 2020-ზე უკვე მიენიჭა საერთაშორისო მასშტაბით აღიარებული ჯილდო - ICONIC AWARD 2020: ინოვაციური არქიტექტურა.

GROHE Tempesta 250 ხელმისაწვდომია მრგვალი ან კვადრატული დიზაინით, როგორც ერთი საშხაპე თავით, კომპლექტში საშხაპე მკლავით ან როგორც სრული საშხაპე სისტემა. მისი მინიმალისტური დიზაინი საშუალებას აძლევს მას ინტეგრირებული იყოს ნებისმიერ თანამედროვე აბაზანაში. მისი უნივერსალური დამონტაჟების სისტემა, საშხაპეების ყველა სტანდარტულ კრონშტეინზე, მისი მარტივი ინსტალაციის საშუალებას იძლევა.



GROHE Feldmühleplatz 15, 40545 Düsseldorf  
Phone: +49. (0)211/9130-3000  
www.grohe.com

**GROHE** Pure Freude an Wasser  
Media contact: HERING SCHUPPENER  
Unternehmensberatung für Kommunikation  
GmbH Berliner Allee 44, 40212 Düsseldorf, Germany  
Phone: +49. (0)211. 430 79-266/-289  
E-Mail: grohe@heringschuppener.com

**GORCIA** **SIDO** **TRIAL** **INNO**

# გერმანიის ჯილდო GROHE-ს ინოვაციებისთვის ციფრული შხაპი - სიამოვნება დილაკზე ერთი დაჭერით

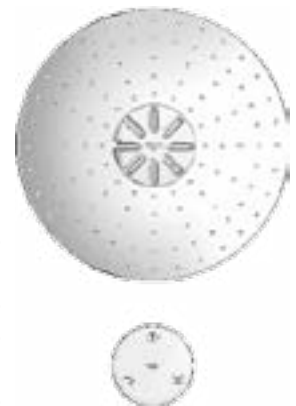
- სააბაზანოს გაციფრულება - მომხმარებლები ეძებენ ინტუიციური მართვის ჭკვიან ტექნოლოგიებს
- GROHE Rainshower 310 SmartConnect-ის ინოვაციური საშხაპე დაჯილდოვდა

## Smart Connect ტექნოლოგია.

დიגיტილიზაციამ საზოგადოების მრავალი სფერო ფუნდამენტურად შეცვალა და უკვე ბოლო წლებში ციფრული გადაწყვეტილებები სულ უფრო ხშირად პოულობენ ადგილს კერძო საცხოვრებელ ფართში. კომფორტული სააბაზანოს მოყვარულები და მომხმარებლები სპეციალურად ეძებენ ჭკვიან ტექნოლოგიებს ინტუიციური ოპერაციების ჩასატარებლად, რომელიც ამდიდრებს და ამარტივებს აბაზანის ყოველდღიურ რუტინას. „ინტელექტუალური ტექნოლოგიები თავისთავად არ წარმოადგენს გამოსავალს, მაგრამ ისინი უნდა განვიხილოთ როგორც“ დამხმარე საშუალება“, - ამბობს თომას ფური - Fittings LIXIL International-ის დირექტორი და Grohe AG-ის აღმასრულებელი დირექტორი.

ჩვენ ახალი ინოვაციების შემუშავებისას ვეკითხებით საკუთარ თავს: რა არის მიზანი? როგორ იმოქმედებს ეს მომხმარებლების ცხოვრებაზე? მოაგვარებს ეს მის პრობლემას და გაუადვილებს ცხოვრებას? ჩვენთვის მომხმარებლები და მათი საჭიროებები ამკარად ყურადღების ცენტრშია. რადგან მხოლოდ ამ მომხმარებელზე ორიენტირებული აზროვნების გამოყენებით შეგვიძლია განვაავითაროთ ტექნოლოგიები და პროდუქტები, რომლებიც რეალურ დამატებით ღირებულებას გვთავაზობენ. „

ასე გაჩნდა, მაგალითად, ინოვაციური საშხაპე - GROHE SmartConnect - უსადენო დისტანციური პულტი უკავშირდება GROHE Rainshower 310 საშხაპეს შხაპი Bluetooth-ით და საშუალებას აძლევს მომხმარებლებს შეარჩიონ ან უპრობლემოდ დააკავშირონ ერთმანეთთან სპრეის ტიპები ნყლით მაქსიმალური კომფორტის მისაღებად. German Innovation Award 2020 -ის ინტერდისციპლინარულმა ჟიურიმ GROHE Rainshower 310 SmartConnect-ს მიანიჭა „გამარჯვებულის“ ტიტული, კატეგორიაში - „Excellence in

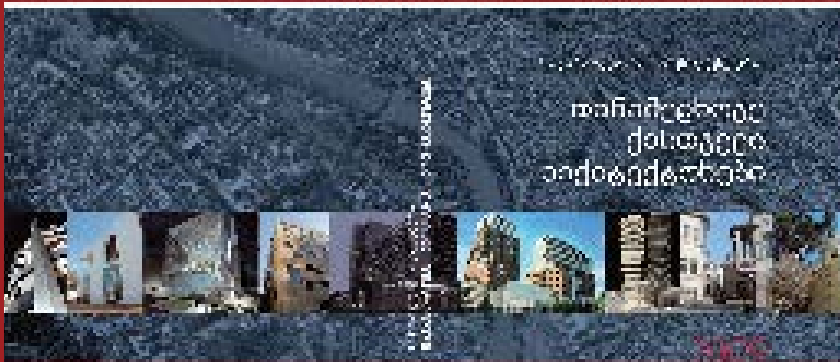


Business to Consumer – Heating & Bathroom“.

მაქსიმალური კომფორტი.

GROHE Rainshower 310 SmartConnect გთავაზობს ნყლის ინოვაციურ კონტროლს - ნაზი GROHE PureRain-ის ნაკადიდან და მძლავრ ActiveRain-ის ნაკადამდე ან მათ კომბინირებას დილაკზე ერთი დაჭერით. საშხაპე ხელმისაწვდომია მრგვალ და კვადრატულ დიზაინში და აქვს კომფორტული დიამეტრი - 310 მმ. მისი დამონტაჟება ადვილად და სწრაფად არის შესაძლებელი არსებულ საშხაპე კაბინაში. ინოვაციური GROHE Rainshower 310 SmartConnect შთამბეჭდავია და თანამედროვე აბაზანის ტექნიკურ მარკენებელს წარმოადგენს.

GROHE Feldmühleplatz 15, 40545 Düsseldorf  
Phone: +49. (0)211/9130-3000  
www.grohe.com  
Media contact: HERING SCHUPPENER  
Unternehmensberatung für Kommunikation  
GmbH Berliner Allee 44, 40212 Düsseldorf, Germany  
Phone: +49. (0)211. 430 79-266/-289  
E-Mail: grohe@heringschuppener.com



საქართველოს არქიტექტორთა ასოციაციამ და ჟურნალი STYLE-ის ეგიდით გამოიცა წიგნი - "საქართველოს არქიტექტურა & თანამედროვე ქართველი არქიტექტორები". გამოცემა გაყიდვითაა მიზიდული წიგნის მატარებელზე.



**შეადგება წიგნის მეორე ნაწილი**  
გამოცემაში წიგნისავე გამოცემის მსურველებს დაგვიკავშირდით:  
e-mail: laghidze.n@gmail.com

საქართველოს არქიტექტორთა ასოციაციამ და ჟურნალი STYLE-ის ეგიდით გამოიცა წიგნი - "საქართველოს არქიტექტურა & თანამედროვე ქართველი არქიტექტორები". გამოცემა გაყიდვითაა მიზიდული წიგნის მატარებელზე.

წიგნის - "საქართველოს არქიტექტურა & თანამედროვე ქართველი არქიტექტორები" - გამოცემა, ბინოკტაა მარცხელა უკანაა.

გამცემელია წიგნის II ნაწილზე მუშაობა. თანამედროვე არქიტექტურის, კვლევის მიზნით განვიგეგმავთ, ჩამოვყვებით, რომ არქიტექტორთა პროფესიონალების მიზნად მივართვათ.

გაყიდვების მართვის მსახურით: ვაჯი-გაგაგაძის გამზ. 70ა- მობ: +995 593 42 74 73 E-mail: laghidze.n@gmail.com www.archias.ge

"Georgian Architecture & Contemporary Georgian Architects" - Book

Project organizers: STYLE Magazine, Association of Architects of Georgia

"Georgian Architecture & Contemporary Georgian Architects" is only the beginning of our project. We started work on the second volume of the book, in which we hope to further explore the past and present of Georgian art, especially considering that the professionals already start to show increasing interest toward our activity.

please contact us at the following address: 70a Vaja Pshavela ave., Tbilisi, Georgia; Mobile: 1995 593-427473 E-mail: laghidze.n@gmail.com www.archias.ge

# Interface

office  
technologies



## NY+LON Streets An urban carpet collection.

Interface, the world's largest manufacturer of the modular flooring - commercial carpet tiles, LVT and rubber, presents a new carpet tiles collection NY+LON Streets that takes you on a journey through two of the world's iconic cities, New York and London. The collection interprets familiar street textures in a variety of scales with contemporary colour.

The collection uses our new CQuest™Bio backing, made with carbon negative materials. Find out more on [www.interface.com](http://www.interface.com)

Official Interface partner in Georgia - Office Technologies company.  
[www.officetechnologies.ge](http://www.officetechnologies.ge)

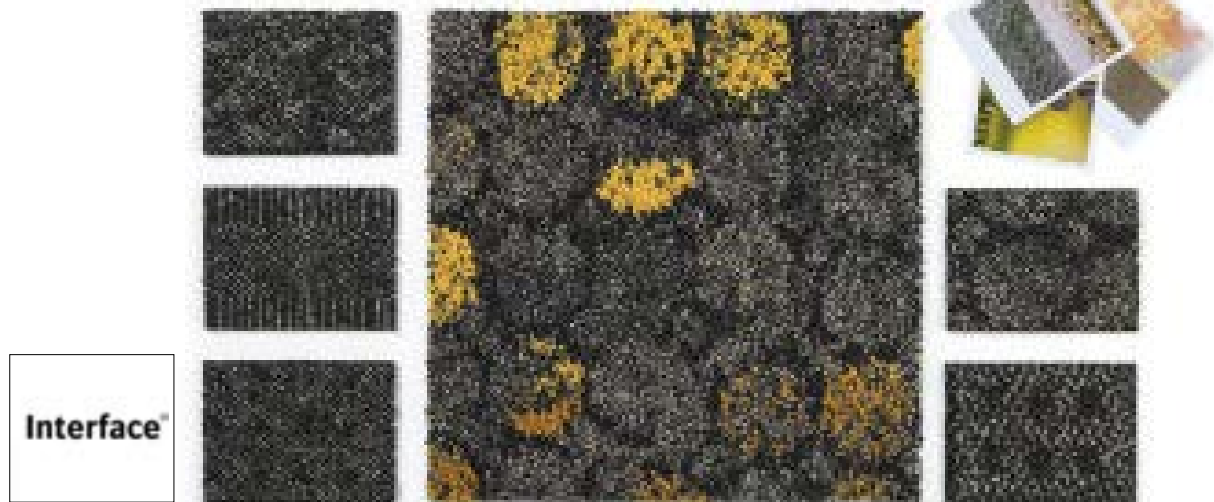
# NEW INTERFACE URBAN CARPET TILES COLLECTION NY+LON STREETS FOR INTERIORS IN THE NEW FRONTIER

Interface, a global commercial modular flooring company with an integrated collection of carpet tiles and resilient flooring, including luxury vinyl tile (LVT) and nora® rubber flooring, helps customers to create beautiful interior spaces which positively impact the people who use them and our planet.

Today Interface company introduces the next global carpet tiles collection NY+LON Streets, created in cooperation with the well-known American architectural bureau David Oakey Designs, a world leader in sustainable design practices.

Stimulated by the evolving gritty, urban landscape, the NY+LON Streets collection is tongue-in-cheek inspired by two of the world's iconic cities New York and London, and of course carpet's core fibre material, nylon.

The collection transcends multiple-scales, offering a multitude of choices and combinations with choices of colours and patterns. The product line emulates urban grids in city streets creating a flooring so subtle it disappears. Patterns reflecting a hint of colour seen in trans-





parent glass tiles define unconventional creative spaces, what might be experience driven spaces or free-range cohabitation spaces of many shapes and sizes. The flexibility of the floor coincides with the resource efficiency demanded by this new work.

NY+LON Streets™ is a playful carpet collection that encourages a new perspective on urban exploration. Wheeler Street™, Old Street™, Dover Street™, and Reade Street™ series interpret familiar textures in a variety of scales. Mercer Street™ embraces an unconventional grid pattern, which Broome Street™ punches up with contemporary colour. Altogether, the collection brings new meaning to the phrase: „Take to the streets.“

The styles featured in the NY+LON Streets Collection can mix and match with other Interface carpet tiles or LVT for endless design possibilities!

Like all Interface global products NY+LON Streets is produced already on a new ecological CQuest™ Bio backing, made with carbon negative materials. Guided by materials science, Interface has added new thinking and innovative new materials to make the backing with a much lower carbon footprint. First, Interface added to CQuest™ Bio backing new bio-based materials, and more recycled content. Then, it was measured how these materials influence the carbon footprint. These new materials, measured on a stand-alone basis, are net carbon negative – greatly reducing a company carbon footprint.

Interface is also on a mission to lower the carbon footprint of your customers.



## NY+LON Streets™

Two iconic cities. One elegant carpet collection.



More information about Interface on [www.interface.com](http://www.interface.com)

 [www.facebook.com/InterfaceRus/](https://www.facebook.com/InterfaceRus/)

 [@interface\\_russia](https://www.linkedin.com/company/interface_russia)

Official Interface partner in Georgia  
– Office Technologies company  
[www.officetechnologies.ge](http://www.officetechnologies.ge)



# AAG

## საქართველოს არქიტექტორთა ასოციაცია შეიქმნა:

- პროფესიონალური ურთიერთობებისათვის;
- ქალაქმშენებლობის, არქიტექტურის, დიზაინი სფეროში არსებული პრობლემების განმარტებლად და გადასაჭრელად;
- ასოციაციის წევრთა ბიზნესის ხმარდასაქრელად;
- არქიტექტორთა საერთაშორისო ფესტივალების, საერთაშორისო კონკურსების - წარმატებით ჩასატარებლად;
- „არქიტექტორთა კლუბის“, ტურნალი „სტილის“ პოპულარიზაციისათვის.

საქართველოს არქიტექტორთა ასოციაცია - არქიტექტორების და დიზაინერების გაერთიანება - შესაძლებლობას მისცემს პროფესიონალებს განიხილონ არქიტექტურის და მშენებლობის სფეროში არსებული პრობლემები, სიახლეები, პროექტები, ნოვატორული წინადადებები, ჩაატარონ ახალი სამშენებლო ტექნოლოგიების, დიზაინერული თუ ფურნიტურის ვიზიტების პრეზენტაციები.

## „საქართველოს არქიტექტორთა ასოციაციის“ სტრატეგია:

- მაღალგანვითარებული, დახვეწილი, ერთიანი, თვითრეგულირებადი, პროფესიონალური ორგანიზაციის ჩამოყალიბება არქიტექტურის და სამშენებლო ბაზარზე;
- არქიტექტურისა და მშენებლობის განვითარების ტენდენციების შესახებ ასოციაციის წევრების ინფორმირება;
- ასოციაციის წევრებს შორის ურთიერთობის მექანიზმების ფორმირება;
- ასოციაციის წევრების საქმიანობისთვის პროფესიონალური სტანდარტების შემუშავება;
- ასოციაციის წევრთა სერტიფიცირებისთვის ხელის შეწყობა;
- წვლილის შეტანა ასოციაციის წევრების ბიზნეს ზრდასა და კეთილდღეობაში;
- ასოციაციის წევრების ინტერესების და უფლებების დაცვა, რჩევის მიცემა, დატრენინგება, დახმარება, მხარის დაჭერა;
- ასოციაციის წევრებისთვის პროფესიული ზრდის ხელშეწყობა;
- ასოციაციის წევრების ინტეგრაცია არქიტექტურის და მშენებლობის პროფესიონალურ სფეროში;
- საერთო პრობლემების გადაწყვეტა; რეკომენდაციების და პროგრამების შემუშავება არქიტექტურისა და სამშენებლო ბაზრის განვითარებისთვის;
- ასოციაციის წევრებს შორის კონსულტაციების და ინფორმაციის გაცემა მიმდინარე ტექნოლოგიებთან დაკავშირებით, არქიტექტურის და სამშენებლო ბაზარზე პოზიციების შესახებ;
- ასოციაციის წევრების ინტერესების დაცვა და წარმოჩენა საკანონმდებლო, აღმასრულებელ თუ მუნიციპალურ სტრუქტურებში;
- ქვეყნის არქიტექტურის და სამშენებლო საქმიანობის სრულყოფისთვის და ერთიანი მაღალესტატიკური ქალაქგანვითარებითი კრიტერიუმების დამაკმაყოფილებელი, კეთილმოწყობილი ქალაქური გარემოს ჩამოყალიბებისთვის ხელის შეწყობა;
- საერთაშორისო სტანდარტების მიხედვით ნაციონალური სტანდარტების შემუშავება;
- პროფესიონალთა პრესტიჟის განმტკიცება; ასოციაციის წევრთა გაზრდა.

## Association of Architects of Georgia

In 2011 STYLE Magazine and Architectural Club Ltd established Association of Architects of Georgia (Noncommercial (non-governmental) Legal the person).

Association of Architects of Georgia - a union of architects and designers - provides the professionals with an opportunity to discuss ongoing architectural and construction issues and news, projects and innovations introduced by their colleagues and to arrange presentations of new construction technologies, services and products offered by design or furniture companies.

Association of Architects of Georgia was established with the following goals:

- to foster professional relationships;
  - to enable discussion and solving of different issues related to urban development, architecture and design;
  - to support professional activities of Association members;
  - to promote STYLE Magazine and diversify the range of its publications;
  - to ensure successful development of international competitions - such as Architectural Award - organized under the auspices of STYLE Magazine;
  - to provide Association members with an informal but presentable social environment.
- Every year, STYLE organizes an international exhibition Architectural Award, covering such nominations as single-family residence, apartment block / residential complex, public construction, residential interior, public interior, reconstruction project, etc. (detailed information about this competition can be found at <http://www.archiaward.com>)

In 2014, Association of Architects of Georgia, Architects' Club and STYLE Magazine jointly organized the first Georgia-based International Architecture Festival in conjunction with the already traditional international architectural competition Architectural Award 2014.

We hope you find the above noteworthy and look forward to your comments regarding cooperation opportunities.

Thank you very much in advance.

### დაგვიკავშირდით

ბერბუკის კუჩხი, 0171, თბილისი. მობ: +995 593 42 74 73.

ელ-ფოსტა: [lghidze.n@gmail.com](mailto:lghidze.n@gmail.com)

<http://www.archias.ge>

<http://www.archiaward.com>

Contacts: 3 Berbuki street  
E-mail: [lghidze.n@gmail.com](mailto:lghidze.n@gmail.com)

0171, Tbilisi, Georgia  
<http://www.archias.ge>

Cell: +995 593 42 74 73  
<http://www.archiaward.com>



GRAPHENSTONE  
THE ORIGINAL & AUTHENTIC

# 100%-ით ეკოლოგიური & ბუნებრივი საღებავები და დაფარვები



მსოფლიოს  
ყველაზე სერტიფიცირებული  
მწვანე ბრენდი

გრაფენსტონი | შპს ლეონი  
მოსკოვის გამზირი 9ა , 0120, თბილისი.  
საქართველო.

ტელ: (+995) 599 948 001  
info@graphenstone.ge  
www.graphenstone.ge

Graphenstone | IEdiSa, S.A.  
Polg Ind Poliviso. Carpinteros, 25.  
41520 El Viso del Alcor, Seville. España (Spain).

Phone: (+34) 955 529 435  
info@graphenstone.com  
www.graphenstone.com



# გადააქვითი შენი სახლი ხელ... შელაბვით!

ჩვენი საღებავის სამი 15 ლიტრიანი სათლი შთანთქავს 10კგ-ზე მეტ CO<sub>2</sub>-ს (ნახშირორჟანგს), რამდენსაც ერთი ზრდასრული ხე ერთი წლის განმავლობაში  
[www.myhomeisatree.com/ge/](http://www.myhomeisatree.com/ge/)

**Biosphere**  
Premium

**ბიოსფერო**  
პრემიუმი

ეკოლოგიური კირის საღებავი გრაფენით  
**ექსტერიერი / ინტერიერი**

ბიოსფერო არის ბუნებრივი მინერალური საღებავი არაპრიალა დაფარვისთვის. მისი ფორმულა დაფუძნებულია ტრადიციული კირისა და გრაფენის ტექნოლოგიის გაერთიანებით.

- საუკეთესო დაფარვა: 1 ლიტრი = 12-18 მ<sup>2</sup>
- სუნთქვადი და ჰაერგამტარი
- არ იკეთებს კონდენსატს, სოკოს და ობს
- კარგად რეცხვადი (Class 1)
- არ ყვითლდება
- მოქნილი და არ იბზარება
- შეღებვა სუნის და განიავების გარეშე
- 98%-ზე მეტი სითეთრე
- წვის კლასი A1
- თავისუფალი ფორმალდეჰიდისგან და VOCs-სგან



უნიკალური მსოფლიოში



შთანთქავს CO<sub>2</sub>-ს



სუნთქვადი /  
ასაფთავებს  
ბარემოს



100% ეკოლოგიური /  
ეკო მემორბული



კირის ბაზა



რამდენიმე



მაღალი  
დარფვის უზარი



მელქი და  
ბამქლე



გრაფენის  
ნანოტექნოლოგია



თავისი შესანიშნავი ამრეკლავი ძალის და თერმოგამოსხივების წყალობით, ხელს უწყობს ენერჯის დაზოგვას. მისი მინერალური ბუნების გამო, ის ამცირებს ხმის რევერბერაციას. ასევე გრაფენის ტექნოლოგია (მეცნიერულად დამტკიცებულია რომ ამ მასალას მაღალი დონის თერმოგამტარობა გააჩნია), არეგულირებს და ანაწილებს სივრცის ტემპერატურას, თავიდან იცილებს კონდენსაციას და ამცირებს ცივ წერტილებს.



# საღებავი, რომელიც ასუფთავებს ჰაერს

ანეიტრალებს: NOx (აზოტის დიოქსიდს), VOCs (აონ-ს), CO (ნახშირბადის მონოქსიდს), SOx (გოგირდის დიოქსიდს), ფორმალდეჰიდს და შთანთქავს CO<sub>2</sub>-ს.

**AmbientPro+**  
Premium  
**ამბიენტპრო+**  
პრემიუმი

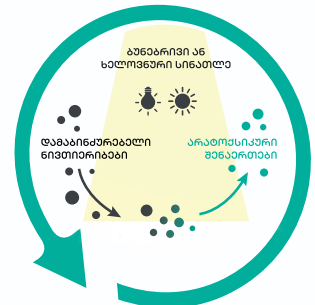
ბუნებრივი ფოტოკატალიზური საღებავი გრაფენით, სადენზიფიკაციო ეფექტით

**ექსტერიერი / ინტერიერი**

- საუკეთესო დაფარვა: 1 ლიტრი = 12-18 მ<sup>2</sup>
- სუნთქვადი და ჰაერგამტარი
- არ იკეთებს კონდენსატს, სოკოს და ობს
- კარგად რეცხვადი (Class 1)
- არ ყვითლდება
- მოქნილი და არ იბზარება
- შეღებვა სუნის და განიავების გარეშე
- ფოტოკატალიზური ეფექტით
- წვის კლასი A1
- ენერგოეფექტური
- თავისუფალი ფორმალდეჰიდისგან და VOCs-სგან

უნიკალური მსოფლიოში	შთანთქავს CO <sub>2</sub> -ს	სუნთქვადი / ასუფთავებს ბარემოს	100% მკოლოზიური / მკო მემორბული	რამხვადი	აქრობს უსიამოვნო სუნს	ფოტოკატალიზური საღებავი	გრამენის ნანოტექნოლოგია	კირის ბაბა

ამბიენტპრო+ არის ბუნებრივი ფოტოკატალიზური საღებავი გრაფენით. ის ნაწილებად შლის და აქრობს ორგანულ ნაერთებს და არაორგანულ აირებს. ეს არის იმ ზემოქმედების შედეგი, რასაც სინათლე (ბუნებრივი თუ ხელოვნური) ტიტანიუმის დიოქსიდის (ფოტოკატალიზატორი), ნანონაწილაკებზე ახდენს. ძალიან ეფექტურია დაბინძურებული ქალაქების ჰაერის გასასუფთავებლად. ამცირებს და ანადგურებს ყველანაირი სახის უსიამოვნო სუნს, მათ შორის ცხოველების, თამბაქოს და ა.შ.





## ეფექტური დაცვა

ელექტრომაგნიტური ტალღების მიმართ

# Proshield

Premium

## პროშილდი

პრემიუმი

დამცავი ფარის მქონე საღებავი გრაფენით  
ეფექტიური / ინტეგრირებული

პროშილდი არის დამცავი საღებავი გრაფენით. ის შეიცავს ნახშირბადის ნაწილაკებს მაღალხარისხიანი აკრილის წყალნარევ ემულსიაში. შექმნილია მაღალი და დაბალი სიხშირის ელექტრომაგნიტურ რადიაციისგან დაცვისთვის

### დაცვის ეფექტურობა ელექტრომაგნიტური ტალღებისგან

100 MHz-დან 4,5 GHz-მდე და 500 MHz-დან 18 GHz-მდე (2G, 3G, 4G და 5G ქსელები)



უნიკალური მსოფლიოში



იმავე რადიაციისგან



ასუსტებს 32 ღებ  
900 მმპ-ზე (IEE299:2006)



თავისუფალია მთელი მსოფლიოს მათაბისგან



წვის კლასი B-s1, d0



ელექტრო მაგნიტური



მარტივად მუშაობს



დაბალი VOCs



გრამინის ნანობუნებულობა

### მონაცემთა მოკარვის ან მოსხვის პრევენცია:

მაღაზიები, ლაბორატორიები, თავდაცვის და კვლევითი ობიექტები, ოფისები, შეხვედრის ოთახები...

რადარის დაცვა: სამხედრო მოწყობილობები, აეროპორტები...

არასწორი გამოკლავის პრევენცია ჰაცინტებში: საავადმყოფოები, რეზონანსული ოთახები...

სიგნალის ბლოკირება: სასაქონლო რეზერვუარების დანერგვები, მონაცემთა ცენტრები, ტექნიკური სივრცეები, სკოლები, უნივერსიტეტები, ჩამწერი სტუდიები...

იდუალურია კავშირგაბმულობის ანძების, რადიო ანტენების, სატელევიზიო გადამცემების ელექტრომაგნიტური რადიაციისგან დასაცავად. (დასუსტება 99.9%-ით)

# 200-წიწი რეცხვალი დაზიანების გარეშე



**GrafClean**  
Premium  
**გრაფქლინი**  
პრემიუმი

რეცხვალი და ეკოლოგიური საღებავი  
გრაფქლით, მედეგია სინესტის მიმართ

**ექსტერიერი / ინტერიერი**

- საუკეთესო დაფარვა: 1 ლიტრი = 10-16 მ<sup>2</sup>
- სუნთქვადი და ჰაერგამტარი
- არ შეიცავს VOCs-ს და APEO-ს
- არეგულირებს ნესტიანობას
- არ იკეთებს სოკოს და ობს
- საუკეთესოდ რეცხვადი
- დიდხანს ინარჩუნებს თავდაპირველ ფერს
- მოქნილი და არ იბზარება
- შეღებვა სუნის და განიავების გარეშე
- ანეიტრალურებს ფორმალდეჰიდს

უნიკალური მსოფლიოში	ჰაერგამტარი	100% ეკოლოგიური / ეპო მემბრანული	მედეგი და გამძლე	რეცხვადი	სუნთქვადი	ნახტამამძლე	გრაფენის ნანოტექნოლოგია	კირის ბაზა

გრაფქლინი არის ეკოლოგიური საღებავი გრაფენის ტექნოლოგიით და არაპრიალა დაფარვით. იდეალურია დეკორატიული ფასადისა და ინტერიერისთვის. არ გამოყოფს VOC-ს (აქროლადი ორგანული ნაერთები) და სერტიფიცირებულია ბეტონის ზედაპირის დაცვის სისტემაში სინესტის კონტროლისთვის (EN 1504-2).



# სარჩევი

# Content

უძველესი ნაქალაქარის ახალი სიცოცხლე

26

The new life of the ancient city

მწვანე შენობა ბაზალეთზე - სახლი,  
რომელიც უნდა ნახოთ და ესტუმროთ

34

Park 's Ska tepark and Parkour  
Ground

ინტელექტუალური არქიტექტურული სივრცე

42

Intellectual architectural space

44

Tbilisi State Academy of Arts

50

Ukrainian furniture factories







ფორმისა და ფერის ჰარმონიაში

ინტერიერის ორიენტირი

ახალგაზრდა შემოქმედის ნარმატება  
და სამომავლო პერსპექტივები

58 Intellectual Apartment

66 Sterling Apartment

80 In harmony of shape and color

90 Interior landmark

96



## უძველესი ნაქალაქარის ახალი სისვოსნე - რეაბილიტირებული ნოქალაქევი

ნოქალაქევის მუზეუმ-ნაკრძალს, რომელიც სენაკის მუნიციპალიტეტში, მდინარე ტეხურას ხეობაში მდებარეობს, კონსერვაცია-რეაბილიტაცია ჩაუტარდა.

კომპლექსური რეაბილიტაციის პროექტი 2015 წელს შემუშავდა, რომლის განხორციელებაც 2016 წლიდან მიმდინარეობს.

განვილილ ოთხ წელს, საქართველოს კულტურული მემკვიდრეობის დაცვის ეროვნული სააგენტოს გენერალური დირექტორის ნიკოლოზ ანთიძის ძალისხმევით და სააგენტოს დაკვეთით, წარმართულმა რეაბილიტაციისა და კონსერვაციის სამუშაოების ეტაპებმა ნაქალაქარის ქვედა ტერასის ყველა სეგმენტი მოიცვა.

პროექტს, ეროვნული სააგენტოს დაკვეთით, ა(ა)იპ საქართველოს მემკვიდრეობის პროფესიონალთა გუნდი ასრულებს. პროექტის მთავარი არქიტექტორი ზაზა იაშვილი, ხოლო მთავარი არქიტექტორ-რესტავრატორი გიორგი კოტეტიშვილია.

ჩატარებული სამუშაოები, კომპლექსის ქვედა ნაწილში არსებული ნაგებობებისა და არქეოლოგიური ობიექტების, მათ შორის, გვირაბის, რკინის ხიდის, გალავნების, სასახლეების, აბანოების, სრულ კონსერვაციას და ინფრასტრუქტურის მოწყობას ითვალისწინებდა. გარდა ამისა, „ორმოც მოწამეთა“ სახელობის ტაძრის გაადახურვა სრულად შეიცვალა არქეოლოგიური გათხრებისას გამოვლენილი თანადროული კრამიტის





მიხედვით დამზადებული კრამიტით.

მუზეუმ-ნაკრძალის სამხრეთ და აღმოსავლეთ ნაწილებში მდინარის ნაპირები გამაგრდა გაბიონების მეშვეობით. სარეაბილიტაციო პროექტის ფარგლებში მოეწყო სავალი ბილიკები და მისასვლელი გზები. პროექტი, კონსერვაციასთან ერთად, ასევე ითვალისწინებდა კომპლექსის შემადგენელი ზოგიერთი შენობისა და არქეოლოგიური ობიექტის ადაპტაციას. ერთ-ერთ ასეთ ობიექტში - „მეფეთა მეორე სასახლეში“ მოეწყო პავილიონი, სადაც ხის საფეხურებით სალექციო სივრცეა შექმნილი. კომპლექსის ტერიტორიაზე მიმდინარეობს თემატური ბალის - „მედეას ბალის“ მოწყობა. იგეგმება კომპლექსის ზედა ნაწილისა და ციტადელის კონსერვაცი-ადაპტაციის პროექტის შემუშავება.

პროექტის ფარგლებში, ასევე იგეგმება ახალი სამუზეუმო სივრცის მოწყობა, სადაც ექსპოზიციის სახით, ნოქალაქევის ტერიტორიაზე აღმოჩენილი არტეფაქტები გამოიფინება. ამჟამად მუზეუმის მშენებლობა აქტიურად მიმდინარეობს. ახალ მუზეუმშივე განთავსდება თანამედროვე ტექნოლოგიებით აღჭურვილი ქიმიურ-სარესტავრაციო ლაბორატორია, რომელიც დასავლეთ საქართველოში მდებარე კულტურული მემკვიდრეობის ძეგლებზე მიმდინარე არქეოლოგიურ მისიებს მოემსახურება.

2016 წელს დაწყებულ კომპლექსურ სამუშაოებს სრულად აფინანსებს საქართველოს კულტურული მემკვიდრეობის დაცვის ეროვნული სააგენტო. მუზეუმ-ნაკრძალის რეაბილიტაციისთვის 4 წლის განმავლობაში 5.6 მილიონი ლარი დაიხარჯა. ნოქალაქევის სარეაბილიტაციო სამუშაოები საქართველოს კულტურული მემკვიდრეობის დაცვის ეროვნული სააგენტოს ინიციატივითა და მთავრობის მხარდაჭერით განხორციელდა, რომლის ქვედა ნაწილის დასრულებაც 2022 წლისთვისაა დაგეგმილი.

*ისტორიული წყაროების მიხედვით, ციხე-გოჯი (იგივე ნოქალაქევი, იგივე არქეოპოლისი) კოლხეთის სამეფოს უმსხვილეს ცენტრი იყო. მე-4 საუკუნის მიწურულიდან ის ჯერ ეგრისის ერისთავის ქუჯის რეზიდენცია გახ-*





და, შემდეგ კი ეგრისის დედაქალაქი. ის სენაკთან ახლოს მდებარეობს.

არქიტექტორი პარმენ ზაქარაია თავის წიგნში „ციხეგოჯი ნოქალაქევი“ წერს: „არქეოლოგიური გათხრებით დადგენილია, რომ აქ ცხოვრებისეული კვალი ძვ. წ. აღ.-ის მეორე ათასწლეულის მეორე ნახევრიდან იწყება. ეს უძველესი არტეფაქტები ნაქალაქარის ქვედა ტერიტორიაზე აღმოჩენილი. როგორც ირკვევა, ძვ. წ. აღ.-ის მე-8 საუკუნიდან აქ არსდება საკმაოდ დიდ ფართობზე გაშლილი დასახლება, შესაძლოა ქალაქური ტიპისაც კი, რომელიც მრავალ დარგობრივი სახელოსნო წარმოებით იყო ცნობილი. არქეოლოგიური გათხრებით, აქ გამოვლენილია ძვირფასი და ნახევრად ძვირფასი მეტალებისგან მძივების დასამზადებელი და მცირე მეტალურგიული სახელოსნოები“.



ნოქალაქევის მუზეუმ-ნაკრძალის მმართველი ნინო ჯოლია ამბობს, რომ ციხე-ქალაქის ტერიტორია 17-25 ჰექტარი ყოფილა. ხალხი ცხოვრობდა როგორც უშუალოდ ციხის შიგნით, ასევე გარეთაც. თუმცა საფრთხის დროს ყველა გალავნის შიგნით იკეტებოდა. ციხე გვირაბით უკავშირდება მდინარეს, გვირაბი მე-6 საუკუნისაა და დღემდე რესტავრაცია არ დასჭირვებია. რესტავრირებულია მისი კიბეები, გარდა 12 საფეხურისა, რომელიც პირვანდელი სახითაა შემორჩენილი „ამ ტერიტორიაზე აღმოჩენილია 6 ტაძარი. პირველი ტაძარი თარიღდება ძვ. წ. აღ. მე-4 საუკუნის პირველი



ნახევრით. ერთ-ერთი ტაძარი არის ქალაქის მე-3 ნაწილში, ციტადელზე, და მე-6 საუკუნის დარბაზული ტიპის ტაძარს მიეკუთვნება. გვაქვს, ასევე, ქალაქობის პერიოდის, მე-3-4 საუკუნის, სადაზვერვო კოშკი“.

წლების განმავლობაში ნოქალაქევს სათანადო ყურადღება არ ექცეოდა, არადა მსგავსი ძეგლი ამიერკავკასიაში არ არის - ნოქალაქევი ამიერკავკასიაში უანალოგო მასშტაბების ნაქალაქარია. თუნდაც ინფრასტრუქტურული ერთეულები როგორ არის შემორჩენილი: სასახლეები, ეკლესიები, წყალსადენი, უნიკალური წყალსაცავი, უნიკალური გვირაბი მდინარე ტეხურაზე, ლანდშაფტი, რომელიც ამ ყველაფერს განუმეორებელიერს აძლევს. ასევე, მეტად მნიშვნელოვანია, ის ფაქტი, რომ ნოქალაქევი საქართველოში ერთ-ერთი ისეთი იშვიათი კულტურული ძეგლია, რომელსაც თავისი მართვის გეგმა აქვს, სადაც ყველაფერია აბსოლუტური სიზუსტით განწერილი, თუ რა არის საჭირო იმისათვის, რომ გვექონდეს 21-ე საუკუნის, ევროპული ღირებულებების არა მხოლოდ მუზეუმი, არამედ ნაქალაქარი, თავისი კონსერვაციებით, რესტავრაციებით, ინფრასტრუქტურული ჩანართებით, ახალი გზებით და სხვ ...

და მეტად დროული და სასიხარულოა ის, რომ დაიწყო და მალე დასრულდება მასშტაბური პროექტი ძეგლის პოპულარიზაციისთვის, რაც სამომავლოდ ხელს შეუწყობს ძეგლის მსოფლიო მემკვიდრეობის ნუსხაში შეტანას.





## THE NEW LIFE OF THE ANCIENT CITY - REHABILITATED NOKALAKEVI

Nokalakevi Museum-Reserve, located in Senaki Municipality, in the gorge of the river Tekhura, has been conserved and rehabilitated.

The complex rehabilitation project was developed in 2015 and has been implemented since 2016.

Over the past four years, due to the efforts of Nikoloz Antidze, Director General of the National Agency for Cultural Heritage Preservation of Georgia, the stages of rehabilitation and conservation works commissioned by the Agency covered all segments of the lower terrace of the city. The project is being implemented by the team of Professionals of SAKARTVELOS MEMKVIDREOBA (NNLE), commissioned by the National Agency. The main architect of the project is Zaza Iashvili, and the main architect-restorer is Giorgi Kotetishvili.

The works included the complete conservation and infrastructure of the buildings and archeological sites in the lower part of the complex, including the tunnel, the iron bridge, the fences, the palaces, the baths. In the southern and eastern





parts of the museum-reserve, the river banks were fortified with gabions. Roads and access roads were arranged within the framework of the rehabilitation project. Within the framework of the project, it is also planned to arrange a new museum space, where the artefacts found in the Nokalakevi area will be exhibited.

Nokalakevi rehabilitation works were initiated by the Georgian National Agency for Cultural Heritage Preservation and supported by the government, the lower part of which is scheduled for completion in 2022.

It is very timely and gratifying that a large-scale project for the promotion of the monument has started and will be completed soon, which will contribute to the inclusion of the monument in the World Heritage List in the future.

According to historical sources, Tsikhegoji (same Nokalakevi, same Archeopolis) was the largest center of the Colchis Kingdom. From the end of the 4th century, it first became the residence of Eristavi Kuji in Egrisi, and then the capital of Egrisi. It is located near Senaki (city in Georgia).



# მწვანე შენობა ბაზალეითზე - სახლი, როგორც უნდა ნახოთ და ესტუმროთ!



ბაზალეთის ტბამ დიდი ხანია დაკარგა საკარული ფუნქცია და მიმდებარე ტერიტორია აღარც აქაური მთიულებისთვისაა უკვე ეთნო-სოციალურად მომხიბლავი. რამდენიმე წლის წინ აშენებულმა ობიექტმა საერთაშორისო რეკრეაციული ორგანიზაციის სტატუსი მიიღო და საკმაოდ სოლიდური ტურისტული ობიექტი გახდა. მასიურად დაიწყო სივრცის ათვისება. იგი თბილისთან ახლოსაა და მიმზიდველია, სამუდამო საცხოვრებლადაც შეიძლება გამოყენება და სააგარაკოდაც. ამიტომაც დაიწყო ინდივიდუალური აგარაკების მშენებლობა. ამ ლამაზ და ერთმანეთზე მიწყობილ აგარაკებს ერთი პრობლემა აქვთ, არა აქვთ ფართი ოჯახისთვის საკმარი პროდუქტის მოსაყვანად. ამ სივრცეში, იქვე ტბასთან მხოლოდ ეს ერთი შენობაა გამორჩეული, რომელიც იქცევს ყურადღებას მზის პანელებით და ქარის გენერატორით.

**XVI საუკუნის შენობა თბილისიდან 60 კილომეტრში, ღუშეთის მაზრაში ბაზალეთის ტბის პირას.**

ეს ობიექტი უახლოეს მომავალში გახდება მწვანე არქიტექტურის და საინჟინრო ტექნოლოგიების სადემონსტრაციო ცენტრი, ფუნქციით - დანერგოს უახლესი ენერგოდამზოგავი ტექნოლოგიები საქართველოში, მოამზადოს სპეციალისტები იმისთვის რომ არ დაინგრეს ეკოსისტემა და რაც მთავარია, დაზოგოს ოჯახის ბიუჯეტი და მიიღოს შემოსავალიც. ეს იდეა ჰქონდა ცენტრის დამფუძნებელს ზაალ ხელაძეს, პირველ ბიზნესმენს, რომელმაც გააკეთა პირველი ენერგოდამზოგავი „მწვანე სახლი“ საქართველოში. ბაზალეთის სამსართულიანი მწვანე არქიტექტურის და საინჟინრო ტექნოლოგიების სადემონსტრაციო ცენტრი მწვანე ინჟინერინგის პიონერი იქნება.

მიუხედავად იმისა, რომ ცენტრის ტექნოლოგიური გამართვა არაა დასრულებული და სატესტო რეჟიმში მუშაობს, მისმა არქიტექტურამ უკვე მიიქცია სპეციალისტების ყურადღება. შენობა სერთიფიცირებულია საქართველოს მწვანე მშენებლობის საბჭოს მიერ როგორც მწვანე და მინიჭებული აქვს უმაღლესი, ოქროს სტატუსი. ამასთან ერთად საქართველოს არქიტექტორთა კავშირმა მწვანე ინჟინერინგის ტექნოლოგიების ცენტრს მიანიჭა არქიტექტურის ხარისხის ნიშანი და წარადგინა „მის ვან დერ როე“-ს საერთაშორისო კონკურსზე.

მწვანე არქიტექტურის და საინჟინრო ტექნოლოგიების სადემონსტრაციო ცენტრის იდეა და მიზანი მხოლოდ ალტერნატიული ენერჯების ათვისება და მოხმარებაა! შენობის ენერგოცენტრალი თავს უყრის მზის, ქარის, გრუნტის წყლის სასოფლო სამეურნეო ნარჩენების ბიომასის წყაროებიდან გენერირებულ თბურ/ელექტრო ენერჯიას, ცალკეული დანადგარებით. რეციკლირდება





ხელაძეების ოჯახი: ზაალ ხელაძე, ირაკლი ხელაძე, გვანცა ხელაძე, ნინო ლეჟავა, ლაშა ბუტიკაშვილი



ნახმარი წყალი როგორც ცივი ასევე თბილი. აკუმულირდება გასუფთავებული ბიოგაზიც. ენერჯების შენახვისა და გადაცემის მთელი სისტემა აღირიცხება სპეციალური პროგრამული პაკეტით, რომელიც ამერიკული კომპანია, „ჰონიველისგან“ შეისყიდეს. რეკუპირდება ჰაერის ნაკადები, ენერგომომარაგების მაღალი მაჩვენებელი - მოხმარება და გენერაცია ეფექტურ კორელაციაშია ერთმანეთთან, ყველა კვანძში გაერთიანებულია ერთმანეთთან. მათ მართავს ლოჯისტიკური მართვის ცენტრი და უზრუნველყოფს შენობის ენერგომენეჯმენტს.

სწორედ ეს ფაქტორი უზრუნველყოფს შენობის ემისიის ნულოვან დონეს!

პირველადი აუდიტის შედეგები მოწმობს, რომ არსებობს მოლოდინი ჭარბ თბურ ენერჯიაზე, რომელიც იგეგმება მიენოდოს სამეზობლო არეალებს. ამისთვის შვეიცარიაში შესყიდულია სპეციალური მილები თბური ტრასების მოსაწყობად და მზადდება აღრიცხვა-მონიტორინგის ცენტრალიზებული სისტემა. საქართველოში პირველი საუბნო გამათბობელი სისტემის შესაქმნელად.

**მწვანე არქიტექტურის და სანეწინრო ტექნოლოგიების სადამონსტრაციო ცენტრი მთავაზოვთ!**

საკონფერენციო სივრცეებს ვორქშოფების და საქმიანი შეხვედრების ორგანიზებისთვის, ერთიან სივრცეებს სარეკლამო კლიპების და ფოტოსესიების ორგანიზებისთვის, საკვირაო სკოლების და დარგობრივი ღონისძიებების ორგანიზებას. ცენტრი დაგეგმარებათ მოახდინოთ საკუთრი ბიზნესის მწვანე რესტრუქტურისა.

**შენობა დააპროექტა ახალგაზრდა არქიტექტორმა სანდრო რამიშვილმა.**

სამსართულიანი ცენტრის საერთო ფართობი 1600კვ.მ. კედლები, რეგიონის კლიმატური თავისებურებიდან გამომდინარე, ენერგოეფექტურია, გამოყენებული მასალები





ნინო ლეჟავა, ზაალ ხელაძე

ორგანული, შენობაში განთავსებულია სასტუმრო ოთახები ტრენინგებისა და რეციპიენტებისთვის 16 პერსონაზე, ინდივიდუალური აბაზანითა და ტუალეტით, ტექნიკური ბიბლიოთეკა, სამზარეულო და სასადილო კომპლექსი, რომელიც იტევს 50 სტუმარს, იგეგმება ორგანული პროდუქტების გადამამუშავებელი სანარმო, სადემონსტრაციო საამქრო და სასაწყობე მეურნეობა. შენობა აღჭურვილია მრავალფუნქციური 400კვ.მ მწვანე სახურავით, სადაც გაშენებულია იშვიათი დეკორატიული მცენარეები. ეს საშუალებას იძლევა წარმოდგენა შევიქმნათ, როგორც მწვანე საცხოვრისზე, ასევე გავცნოთ მწვანე/მდგრადი ინდუსტრიალიზაციის კარგ მაგალითებს.

**ინტარიერი და შიდა ეზო! მხოლოდ შემცნებისა და დასვენებისთვის!**

დიზაინზე მუშაობდნენ არქიტექტორი მარიკა ქავჭავაძე, გერმანელი არქიტექტორი უდო დაგენბახი და ჰოლანდიელი დიზაინერი პილკე ბლეკე. ტერასაზეა განთავსებული 36 კვ.მ საცურაო აუზი, რომელიც ამავე დროს შეასრულებს ბუფერული ენერგოდამაგროვებლის და ტექნოლოგიური გამაგრილებლის ფუნქციას, აქ ვიზიტორებს ელოდებათ აუზუსპირა დექი, ლაუნჯი და მწვანე ბარი საიდანაც იშლება ბაზალეთის ტბისა და მისი შემოგარენის ულამაზესი ხედი! ინტერიერის ორგანული გაგრძელებაა შიდა ეზო, რომლის ბევრი დეტალი და შტრიხი პილკეს იდეით გაკეთდა და მხოლოდ რელაქსაციისთვისაა განკუთვნილი. ეს შესანიშნავი არეალია რიტუალებისთვის, განსაკუთრებით მექორწინებისთვის, ბავშვიან ოჯახებს ელოდებათ გასართობი ცენტრი და მოედანი. პირველ სართულზევეა განთავსებული ორი ტრენინგ ცენტრი.

წინა ეზო! ვიზიტორების, მწვანე ინჟინერინგით დაინტერესებული პერსონებისა და ოჯახისთვის! აქედან იწყება მწვანე არქიტექტურის და საინჟინრო ტექნოლოგიების სადემონსტრაციო ცენტრი!

მრავალფუნქციურ დეკორატიულ ბოსტანს რამდენიმე დატვირ-







თა აქეს - მთელი წლის განმავლობაში მოამარაგოს ოჯახი, თუ სახლის სტუმრები ორგანული პროდუქციით. მოგეხსენებათ ამ რეგიონის ნიადაგის თავისებურება - ქვიანია და ჰუმუსოვანი ფენა ღარიბი.

ხელაძეების ოჯახი, განსაკუთრებით გვანცა მეუღლესთან ერთად, წლების მანძილზე მუშაობდა ამ ე.წ. ბრაუნფილდის რემედიაციის საკითხზე მთლიანი სივრცის ნიადაგის სტრუქტურის აღდგენისთვის და შედეგიც მიიღო - გააკეთა რამდენიმე ღია ტიპის სათბურები, საჩითილეები, დეკორატიული ბოსტანი. ვიზიტორებს შეუძლიათ გვიან შემოდგომამდე გაზაფხულის კენკროვანი დააგემოვნონ და მიირთვან ხეხილის ბაღიდან მოწეული მრავალი სახეობის კაკლოვანი და ხილი. თანაც ორგანული! მათთვის ვისაც უნდა დაზოგოს წყლის რესურსი და ოჯახის ბიუჯეტი, შეუძლიათ ჩვენთან ინსაფორმირდნენ როგორ შეიძლება მეორადი ნარჩენი წყლების რეციკლირება და მისი გამოყენება ირიგაციისთვის - გვიყვება გვანცას მეუღლე ლაშა ბუტიკაშვილი, რომელიც პროფესიით ინფორმაციული ტექნოლოგიების სპეციალისტი და ენერგოცენტრალის პროგრამული მენეჯმენტი იკისრა ტვირთად.

### ზაალ ხელაძე და ხელაძეების ოჯახი

ზაალ ხელაძე განათლებით გეოფიზიკოსი, სამეცნიერო ხარისხით მეცნიერებათა დოქტორი, წლების მანძილზე მუშაობდა მნიშვნელოვან ენერგობიოტექნოლოგიებზე, კარგად იცის საქართველოს განახლებადი და ალტერნატიული ენერგორესურსების, ლანდშაფტისა და რელიეფის თავისებურება და პოტენციალი, ამიტომაც გააკეთა პირველი ეკო მეგობრული „მწვანე სახლი“, პირველმა შესთავაზა ეს იდეა სახელმწიფო სტრუქტურებს, ჟურნალისტებს, არქიტექტორებს და სამშენებლო ორგანიზაციებს. ბუნებასთან მეგობრული დამოკიდებულების გამო ამერიკის ჯორჯიის შტატის გუბერნატორმა შტატის საპატიო მოქალაქის ნოდება მიანიჭა. ბორჯომელებმა კი ტყის დაცვისთვის განეული ღვანლისათვის ბორჯომის გმირის ნოდება არ დაიშურეს. ზაალის მეუღლე ნინო ლეჟავა გეოფიზიკოსია, მეუღლის გვერდით მუშაობდა მანამ, სანამ გაჩნდებოდა ნენ შვილები - გვანცა და ირაკლი. დღეს ქალბატონი ნინო ფინანსური მენეჯერის პოზიციაზეა. შვილებმა, ორივემ განათლება მიიღო დიდ ბრიტანეთში. გვანცა დაბრუნდა საქართველოში ლანდშაფტის არქიტექტორის რანგში და არამარტო - იგი ბიო მეურნეობასაც უძღვება!

ირაკლი მუშაობს იგივე მიმართულებით გაერთიანებულ სამეფოში, ის ბიტანეთის მოქალაქეა დიდი საერთაშორისო პრაქტიკით და მამასთან ერთად ავითარებს საოჯახო მწვანე ბიზნესის იდეოლოგიას. როგორც ბატონი ზაალი ამბობს მსოფლიოს ტექნოლოგიური სიახლეები მყისიერად უნდა დაინერგოს სწორედ აქ, ბაზალეთის მწვანე არქიტექტურის და საინჟინრო ტექნოლოგიების სადემონსტრაციო ცენტრში, რომელიც ჯერ კიდევ მშენებლობის პროცესშია, თუმცა მალე დამთავრდება და მიიღებს ვიზიტორებს - ახალდაქორნიებულებს, საოჯახო ტურიზმისა და მწვანე ტექნოლოგიების შესწავლის მსურველებს. მწვანე საინჟინრო ცენტრის მმართველი საოჯახო კომპანია „ესკო ესი“ ოპერირებს ბიომასის ასოციაციას, რომელიც უანგაროდ ეხმარება დუშეთის სკოლებს ბიომასის ლუმელების მოწყობაში, ტყეების დაზოგვის მიზნით ჩეხეთის მთავრობის და გაეროს განვითარების სააგენტოს დახმარებით უკვე მუშაობს ინოვაციური ენერგოეფექტური ლუმელების მასიური ნარმოების იმპლემენტირების პროექტი, ამ სანარმოს ორგანიზება იგეგმება დუშეთის მუნიციპალიტეტის მაღალმთიან სოფელში უნგრეთის განახლებადი ტექნოლოგიების კლასტერთან ერთად. უკვე გააგზავნეს სპეციალისტები ტექნოლოგიის შესასწავლად ჩეხეთში და შეიქმნა ლუმელების პროტოტიპი. ოჯახს, კერძოდ ქალბატონ ნინოს, კიდევ ერთი მიზანი აქვს - იზრუნოს დაბინძურებული ბაზალეთის ტბის დასუფთავებაზე.

- მე მალე შევექმნი მიკრო ენერგო მენეჯმენტის ცენტრს, ვასწავლი ყველას, ვისაც ექნება სურვილი დანერგოს ეს ტექნოლოგია, დაზოგოს გარემო და ოჯახის ბიუჯეტი - აცხადებს ბატონი ზაალ ხელაძე - პირველი ქართველი ბიზნესმენი, რომელმაც დაიწყო და აგრძელებს მწვანე ინჟინერინგის ტექნოლოგიის დანერგვას საქართველოში.

მწვანე არქიტექტურის და საინჟინრო ტექნოლოგიების სადემონსტრაციო ცენტრი ელოდება ვიზიტორებს და მწვანე ტექნოლოგიების შესწავლის მსურველებს! ოჯახის ყველაზე პატარა წევრი 2 წლის ალექსანდრე ამ ცენტრის პირველი სტუდენტია და არ აქვს შიში რომ ეს პლანეტა ვერ შეძლებს მის გამოკვებას, რადგან ღრმად და დარწმუნებული ოჯახის წევრების წინდახედულებაში.

ბარბარე ბენაშვილი  
ფოტო: ლაშა ბუტიკაშვილი









## ინტელექტუალური არქიტექტურული სივრცე



ობიექტის დასახელება – „ახაშენის ღვინის კურორტი და სპა“  
სპა ცენტრი გურჯაანის მუნიციპალიტეტის, სოფელ ახაშენში  
დამკვეთი: შპს „კახური ტრადიციული მეღვინეობა“.

ექსპლოატაციაში შესვლის დრო: 2020 წლის სექტემბერი  
საერთო ფართი – 2105 კვმ.

პროექტის ავტორი:

არქიტექტურა და ინტერიერის დიზაინი: მარია ქურთიშვილი.

არქიტექტორი: გიორგი არევაძე.

აუზების ტექნოლოგია და შესრულება: შპს „ნოკი“.

ფოტო: მარია ქურთიშვილი.

აღწერილობა: სამი შიდა აუზი, ერთი ღია აუზი, ხუთი ფიზიოთერაპიის კაბინეტი, ერთი ღვინის თერაპიის დარბაზი, მშრალი საუნა, არომათერაპიის საუნა, ჰამამი, სარელაქსაციო სივრცეები, ბარი.





მარიკა ქურთიშვილის არქიტექტურა თვალში-საცემად ინტელექტუალური და სულიერია. ეს კი თანამედროვე ხელოვნებაში განსაკუთრებულ მიმდინარეობას ქმნის. არქიტექტორის შემოქმედებით კონცეპციაში განსაკუთრებული ადგილი პროპორციებისა და ფორმის ჩამოყალიბებას უჭირავს. ფორმასა და კომპოზიციაში მასშტაბური და გეგმარებითი კონტექსტის გათვალისწინებით არქიტექტორმა საკუთარი დიალექტი გამოიმუშავა, რაც წარმოჩენილი პროექტების აღქმისას ნათლად შეიგრძნობა. არქიტექტორის პროფესიონალიზმზე მისი იდეით განხორციელებული მრავალი პროექტი მეტყველებს. არქიტექტორისათვის ორი ძნელად შეთავსებადი თავისებურებებია დამახასიათებელი - ტაქტი გარემოს მიმართ და გამომხატველობის სიძლიერე. ნებისმიერი დანიშნულების ობიექტის პროექტის შექმნისას, არქიტექტორი დრამატურგია, რომელიც მნახველის წინაშე ჰარმონიულობისა და კონტრასტების ჯაჭვს წარმოადგენს.

სპა ცენტრის შენობის მოცულობით კომპოზიციაში არქიტექტურული გამომხატველობის ძიება, მთლიანისა და შემადგენელის ჰარმონიული ერთიანობა ჩანს. ნაგებობის მოცულობით-გეგმარებითი გადაწყვეტა, მასალათა ფაქტურისა და ფერის ეფექტი, შენობის ლანდშაფტთან მისადაგება, არქიტექტურის წარმატებულად გადაწყვეტის გარანტია.

მარიკა ქურთიშვილი გამომხატველობითი საშუალებების ერთიანობას ძირითადი დეტალების ვარირებით აღწევს. მოცემულ შემთხვევაში, ექსტერიერს დამოუკიდებელი მხატვრული მნიშვნელობა და განსაკუთრებული ემოციური განწყობა აქვს. მოცულობაში მასების, ფორმების ურთიერთდამოკიდებულება ფუნქციურად გამართლებულია.

არქიტექტორის შემოქმედებაში მნიშვნელოვანი ადგილი უჭირავს ინტერიერის გაფორმებას. დიზაინერული ხელნერა ლაკონურია, ფუნქციონალურად და ესთეტიკურად გამართულია და თანამედროვე მოთხოვნის შესაბამისია. მთლიანობაში კი ავტორის მიერ შექმნილი არქიტექტურული სამყარო საინტერესო და მრავლისმთქმელია. აღსანიშნავია კლასიკური და თანამედროვე არქიტექტურის სინთეზი, მათი თავისუფალი კომბინირება კი ახალ შემოქმედებით არსსა და პერსპექტივებს ხსნის.

ნინო ლალიძე







# INTELLECTUAL ARCHITECTURAL SPACE

**Name of the object:** Akhasheni Wine Resort and Spa

Spa center in the village of Akhasheni, Gurjaani Municipality.

**Customer:** Kakhetian Traditional Wine-making Ltd.

**Commissioning time:** 2020, Sept.

**Total area** – 2105 sq.m.

**Project author:**

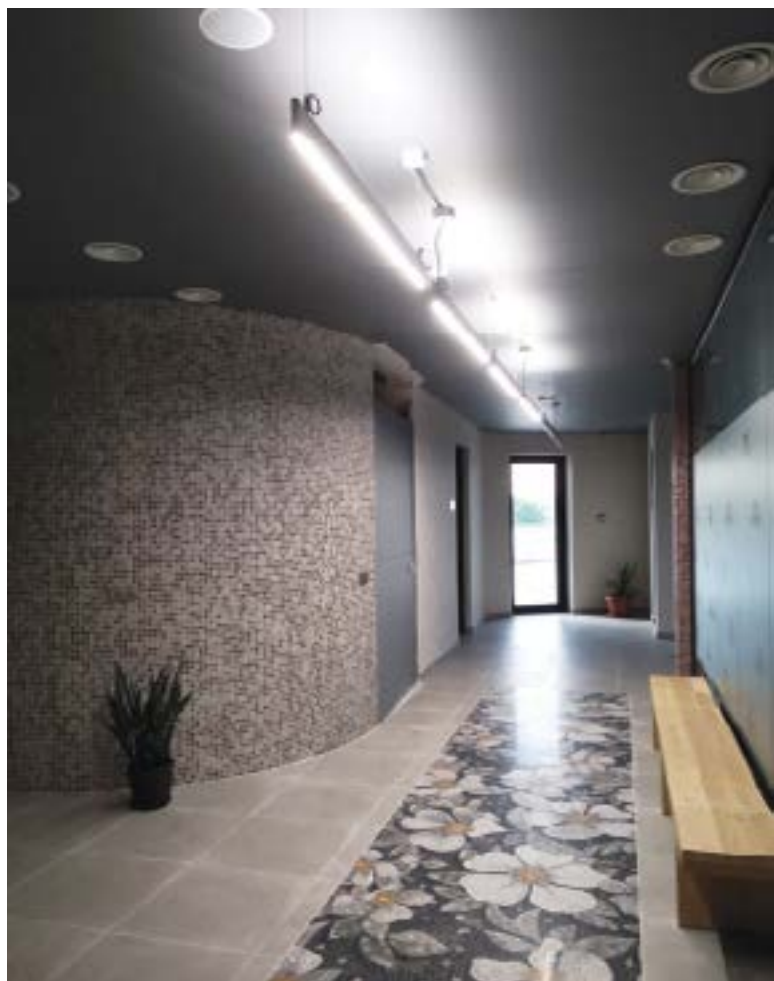
**Architecture and interior design:** Marika Kurtishvili.

**Architect:** Giorgi Arevadze

**The technology and performance of the pools:** Noki Ltd.

**Photo by:** Marika Kurtishvili.

**Description:** 3 indoor pools, 1 outdoor pool, 5 physiotherapy rooms, 1 wine therapy hall, dry sauna, aromatherapy sauna, hammam, relaxation areas, bar.





Marika Kurtishvili's constructions feature an unconventional geometry; their architecture is strikingly intellectual and spiritual, developing as an independent trend of modern art.

In the creative conception of the architect special role is accorded to proportions and shapes.

By accentuating scale and planning context of form and composition, Architect developed a dialect of her own, which shows very clearly in any of his projects.

Spa center's architecture is distinguished with two hardly compatible features: careful attitude toward the environment and the strength of expression.

To endow Spa center with the characteristic features of modern urban architecture, Marika Kurtishvili applied innovative solutions to his objectives at any level – from urban planning issues to façade relief, and strived to underpin her design with localized spatial structure, technical integrity of material choices and architectural forms and rationality of artistic solutions.

Marika Kurtishvili created the architectural image based on modern composition and flexibility, synchronizing the unordinary forms with natural environment and accentuating their originality.

Important role in the architect's practice is accorded to interior decoration. Marika Kurtishvili's design style is laconic, functionally and aesthetically coherent and compliant with the modern requirements.

Generally speaking, the architectural world created by Architect is highly interesting and poly semantic. Its most remarkable feature is the synthesis of classical and modern architecture, revealing new creative meaning and new perspectives.

NINO LAGHIDZE







## UKRAINIAN FURNITURE FACTORIES VERDI AND TRONE GRANDE CAN DO EVERYTHING!

In Georgia - a wonderful hospitable country, every host strives to make the guest happy, because according to the given, he is the messenger of heaven. There are legends about Georgian hospitality. Having visited Georgia only once, everyone takes it away in his heart. And it was in the heart of the Ukrainian capital that the new Georgian restaurant „Chichiko“/„ჭიჭიკო“/ opened its doors. The modern establishment not only pleases with gastronomic delights, but also stylish interior design with unique decor and furniture. Here you can fully feel the spirit of this beautiful country and the hospitality of its people. The values and legends of the Georgian people are embodied in the interior of the restaurant. Many talented people in love with Georgia worked on its creation.

- All the furniture used in the interior of the restaurant is unique. It was developed exclusively for this object according to the sketches of the Ukrainian design bureau Loft Buro ([www.loftburo.com](http://www.loftburo.com)) and their head Oleg Volosovskiy, and the Ukrainian furniture factories VERDI ([verdi.in.ua](http://verdi.in.ua)) and Trone Grande ([www.tronegrande.com](http://www.tronegrande.com)) were engaged in the embodiment of all the ideas of the bureau - says Sergey Levkovskiy, Founder / Owner and CEO VERDI / Trone Grande.

Every detail of the interior of the restaurant „Chichiko“/„ჭიჭიკო“/ is well thought out and linked into the overall concept. There are accents here that speak of the values and heritage of the people. For









example, Georgian crosses, which, among other things, are present on an unusual wooden panel at the bar, passing from wall to ceiling. The panel is made by hand by professionals of the VERDI company.

All chairs in the establishment are made of a solid piece of wood, brought to perfection by the craftsmen of the Trone Grande company, also according to the original drawings. The sofas are so authentic that you simply immerse yourself in Georgian flavor. The materials from which the chairs and sofas are made perfectly convey the atmosphere of a welcoming country and its famous feast.

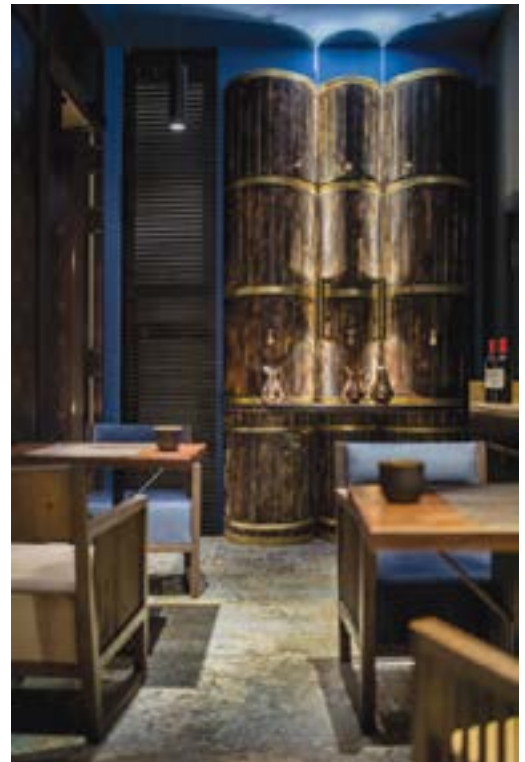
Two bar counters deserve special attention, the facade of which is made of tiles and acacia logs, fired using a special technology, and a tabletop, on which the chefs prepare delicious khachapuri and flat cakes for the guests. The table top is covered with linseed oil - this is also the work of the goldsmiths of VERDI craftsmen who manufacture non-standard furniture. The tabletop supports the theme of openness, as everything is equipped



so that visitors have the opportunity to watch the magical cooking process.

-Our professional team, - continues Sergey Levkovskiy, has been working not only in Ukraine (Zaporizhia, Kiev, Vinnytsia, Chernomorskoye, Lvov, Odessa, Bukovel) for more than 17 years, but also achieved recognition and trust abroad. We have implemented more than 100 grandiose restaurant projects, more than 10 hotels from 3 to 5 stars, and we can no longer count the number of apartments and houses. You can drink tea with a croissant or spend time with your family in comfort at a table or on a chair from Trone Grande, for example, in London, Paris, New York, Minsk, Moscow, Sochi and Moldova. Thanks to a non-standard approach, furniture made by Trone Grande is aesthetically beautiful and durable.

Ukrainian furniture factories VERDI and Trone Grande, which have united the best in their field, are ready to take on turnkey furniture projects of any complexity, be it a hotel, a restaurant, a house anywhere in the world, embodying sometimes incredible ideas of designers





and clients. A team in which every creator who puts his soul into his work offers complex solutions for equipping objects for the HoReCa segment and for home with furniture.

*SERGEY LEVKOVSKIY  
Founder / Owner and CEO VERDI /  
Trone Grande*







Address: office 23, st. 5-B Basseynaya,  
Kiev, 02000 Ukraine  
mob .: +380 67 560 61 53  
E-mail: Serg.Levkovskiy@gmail.com  
<https://verdi.in.ua>  
<http://www.tronegrande.com>

# INTELLECTUAL APARTMENT

Combining cosines with  
modernity



We are glad to present you a new interior from designer decorator Olena Tiurina.

Olena's portfolio includes such iconic projects as the design and decoration of the Georgian Embassy in Ukraine, the design and decoration of the Ukrainian Embassy in Georgia, interiors of chateaus, hotels, restaurants and apartments in different cities and countries including Georgia, Ukraine, USA, UAE and Western Europe





The interior of a two-storey apartment in St. Petersburg was implemented in 2018.

A very interesting combination, in our opinion, of minimalistic furniture of German production with authentic items and finishes as well as symbols of new Italian glamor combined with ultra-modern lamps made in the Netherlands using natural elements of cork, onyx and young gypsum.





Olena's client has set a task to create a very modern, using the latest trends in world design, but at the same time, warm and cozy, filled with intelligence and peacefulness apartment.







The furniture in the library is made according to the designer's sketches from natural wood from one of the Italian factories.





As in her other interiors, Olena has used unexpected combinations of materials, textures and patterns, by virtue of which the interior turned out to be a little unpredictable, but very cozy.

*Photos provided by creative agency Latihan*



# STERLING APARTMENT

## PROJECT DETAILS

1. Project Location: Thane, Maharashtra, India
2. Project Completion Year: August 2020
3. Plot Area (In sq. Ft.): 1850 Sq.ft.
4. Project Type: Residence
5. Photography Credits: Pankaj Anand
6. Team Aum: Manish Dikshit, Sonali Pandit, Nachiket Borwake

## MATERIAL/ COMPANY

- Lighting Fixtures: Ivytech
- Decorative lights: The white teak
- Glass and Mirror: Royal glass - Saint Gobain
- Wallpaper: Maimoon Decor
- Hardware: Priya Aluminium
- Custom Furniture: Essenza
- Fabrics: Embellish

„Design is a plan for arranging elements in such a way as best to accomplish a particular purpose.“ – Charles Eames

The 4 bedroom apartment of carpet area 1850sq. ft.

belongs to a humble nuclear family of 4. The apartment; to quote them is their dream home. As a design company, we are involved with the client to assert not only changes in their living but also the lifestyle. An open-ended brief was given to us to target both these aspects of their lives.

Inculcating modern aesthetics with a timelessness was the target we set. The family consists of a young couple and their 2 children; a daughter and son. Each of them having a room, the fourth room being a guest bedroom.

Planning is a crucial part of the design, it is a guiding path for designs to flow in from. The house was initially structured in a way that the dining area was a part of the living room. Wanting to make the living room large and lavish we relocated the dining seating into the Kitchen. The kitchen was a large area dedicated to only one function.

We infused the other activities related to that making it more comprehensive. The wall dividing the kitchen and the entrance foyer was broken and replaced with a glass partition. An island counter was planned





between the kitchen platform. Upon entering the foyer has a vaulted ceiling with a gentle geometry that forms the door and the wall panel. Mirror has been used extensively to amplify the space further. From the foyer, you get a glimpse of the dining room. A curved glass partition acts as the divider between the foyer and the dining room. This custom curved glass partition has a wooden ledge nestled in between the curve; from the entrance, it seems as the ledge is levitating.

The foyer leads to the living room and the open kitchen. These commonly connected spaces are designed with modern aesthetics with a vintage essence. The living room has a cozy seating area planned towards one side; with a cabinet and the tv on the opposite side. The planning was kept bare minimal as we wanted the feature elements to shine through. An element of spontaneity and creativity seeps through the shapes and patterns overlaid with the rich color palette. The essence of vintage style is the graceful features and the soft curves giving the space elegance and





grandeur. Beige pinstripes wallpaper wrap the room, a wall panel breaks the flow on this linearity. The wall bracket light on the glossy beige color of the panel adds a touch of oomph. We created a large scale profile of molding for the

pelmet. The same cascading effect was taken into the layered curtain. The living room is a dazzling compilation of fluid forms reminiscent of the British vintage era with a touch of aristocracy. The choice of colors and fabric help hearken the vibe created. Adhering to the same design principle the kitchen was done; however with a dark and warm palette. Dark hues in the form of the walnut veneer, rustic copper Laminate, and deep Petra Grey marble flooring. A contrast to this stark environment is the pristine white quartz marble top. A vintage printed tile runs along the length of the platform complemented beautifully between the rustic copper finish cabinetry. A nook was carved in for the mandir, cocooned by a glass partition. The mandir is defined by the forms and the play of rich gold textured background. The indescribable charm







of antiquity is imbibed into the social spaces of the house. Each of the bedrooms has been tastefully done as per each of its users. The Guest bedroom has an all-white environment, structured to have 2 wardrobes one at the entrance, and the other an in-built one within the room. Replete with molding and trimmings finished in all white paired with Tan leather paneling and headboard, a bottle green rich velvet curtain and a custom printed glass on the passage wardrobe the room exudes art deco elements.

The son's bedroom is kept functional being the smallest of the 4 bedrooms. Geometric forms and a vivacious color palette have been used.

The daughter's bedroom is dressed in candy pink. With a polka dots wallpaper as the back ground for the bed. A custom curtain congruent to the wallpaper pattern was made. Prussian blue and white accents have been striven across the room to compliment the candy pink.

The master bedroom is the largest of the bedrooms has been planned to amplify this feature of it. A curved panel finished partially in veneer at the base and a glossy powder blue Color On top. The refreshing color palette and ample natural lighting give this room a lavish ambient atmosphere.



# OLE LIGHTING LAMPS SHINE AT KYATCHA RESTAURANT IN THE NETHERLANDS



Once again, Ole Lighting worked with the professional team of Art2Go Interieurprojecten on this project at KYATCHA restaurant in Netherlands. This time, they have chosen our cord models BANYO and UKELELE which combine perfectly with the design of the Japanese restaurant.

The team of Dutch interior designers, led by Erik Remmers, trusted one more time on Ole Lighting for this magnificent project. Again, they chose our cord lamps, as they fulfil the double function of lighting and decoration. The designs made of this material filter the light in such a way that it manages to create a special atmosphere.

In addition, their multiple colour options – over 110 different colours – make them the best lighting option as they can be integrated into any type of space. A detail that the project managers do not overlook, choosing a simple colour such as beige to accompany the elegance of the restaurant's interior.

Thus, these handmade braided cord lamps provide a wide range of options in shapes and colours for the professionals of the sector. Without forgetting that, in addition, Ole Lighting offers great flexibility when it comes to customize its products in other aspects, such as size, being able to manufacture large-format lamps.

In this way, light, shapes and materials become an ally to make us feel in tune with the environment.







#### A LOOK INSIDE THE MODERN JAPANESE RESTAURANT KYATCHA IN THE HAGUE

Jason Lau opened a contemporary Japanese restaurant in The Hague: Kyatcha. His first location of the concept was in the Foodhallen in Rotterdam. Due to the success there, Lau quickly expanded the concept with a second location in Rotterdam, Kyatcha Blaak. 'The location in The Hague is more beautiful, more modern and more stylish,' says designer Erik Remmers of Art2Go.

A modern Japanese restaurant, that's how Kyatcha describes the newest establishment in The Hague. Located on the popular Frederik Hendrikslaan, also known as De Fred. With the arrival of Kyatcha, The Hague has gained a true hotspot.



## ALMOST EVERYTHING ABOUT WORKS OF ART IS EDIBLE

Kyatcha's passionate chefs create special Japanese dishes with a great deal of attention to surprising flavor combinations. Almost everything of the artwork that is served is edible, including the ornate flowers.

## WALLPAPER WITH MARBLE PRINT CONTINUES ON THE CEILING

Art2Go was commissioned to create a suitable interior design for a restaurant with 50 seats. The basis of the interior is formed by dark gray tones. Striking are the gold-colored metal fabrics around the benches and the large plant





wall at the back of the store. In addition, the wall-paper with marble print is also a real eye-catcher. This print was created by Art2Go itself and then printed on a gold-colored foil for a special metallic effect. The print makes extra impact because it continues from the wall to the ceiling.



NEUTRAL COLORS IN THE INTERIOR SO THAT THE DISHES GET THE ATTENTION

Entrepreneur Lau had a number of wishes for the design. The interior had to consist mainly of neutral colors, so that the dishes would receive full attention. In addition, Lau wanted a few striking accents to be added to the interior to give it a luxurious atmosphere. The atmosphere is modern with an oriental twist.

*Photos: Sharman Media*



# ფორმისა და ფერის ჰარმონიაში

საერთო ფართი: 160 კვ.მ

ადგილმდებარეობა: თბილისი, ჭავჭავაძის  
გამზირი

ავტორები: ნათია და სოფო კარიაული



*ნათია კარიაული*



*სოფო კარიაული*







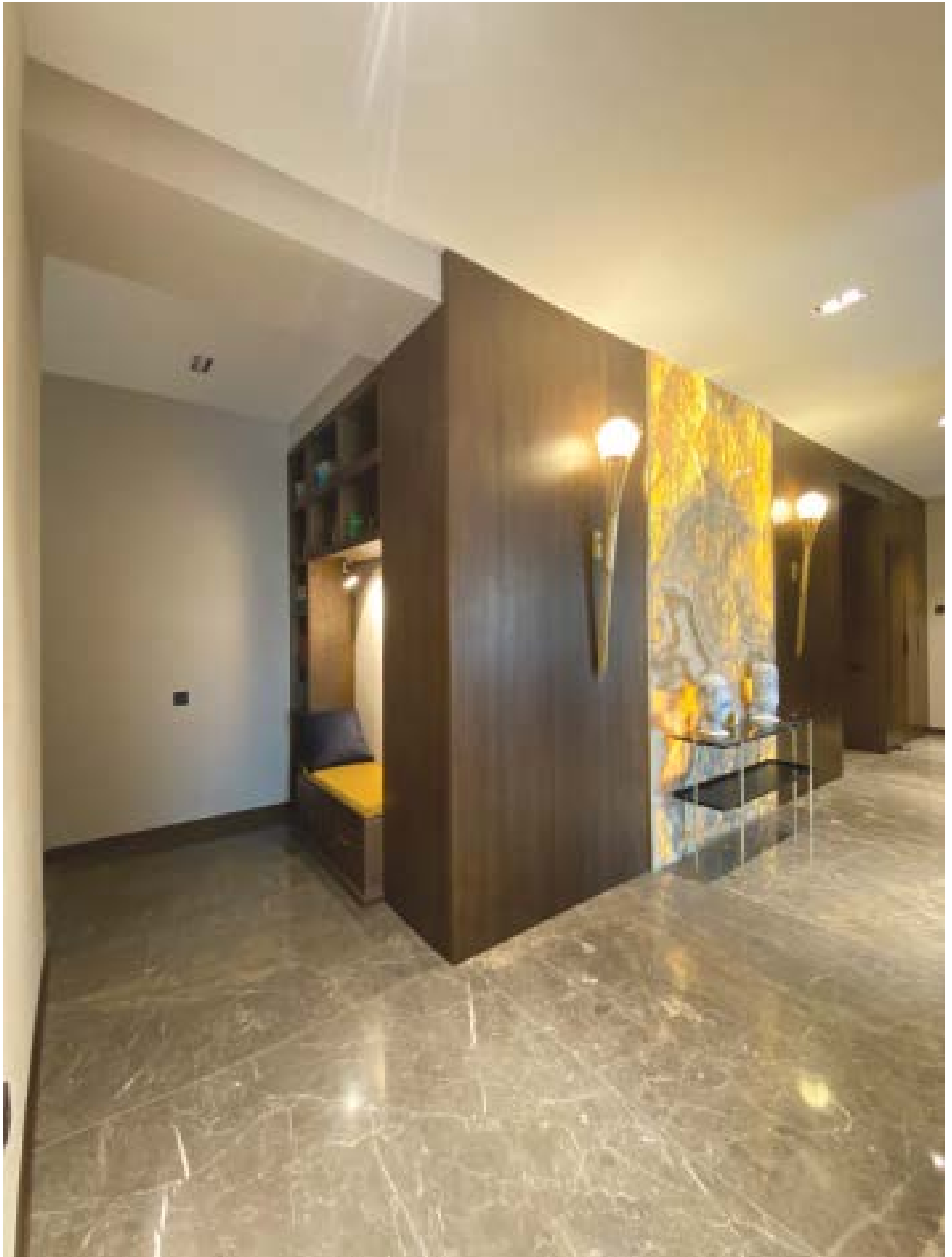


დიზაინერების ნათია და სოფო კარიაულების იდეებით და პროექტებით ტიპიურ, საცხოვრებელ თუ საზოგადოებრივ სივრცეებში წარმოუდგენლად მცირე დროში ულამაზესი ინტერიერული მონაკვეთები შეიქმნა და თითქმის ყოველი, განხორციელებული პროექტი წარმატებულია. ამჯერად, არ შევუდგებით მათი სპეციფიკის თუ კონცეპციის განხილვას და წარმოგიდგენთ კიდევ ერთ, ახალ საცხოვრებელ ინტერიერს თბილისში, ჭავჭავაძის გამზირზე. ხუთოთახიან საცხოვრებელში სივრცე ზედმიწევნით სწორადაა ორგანიზებული. ფერისა და მასალის ჰარმონიაში, ოსტატურადაა მოფიქრებული და გადანაწილებული განათების დიზაინი, კონკრეტული სათავსოს საერთო სტილისტურ გადანყვევებასთან შესაბამისად, გემოვნებითაა შერჩეული ფურნიტურა და აქსესუარები. უზადო დიზაინი, ერთიანი იდეითა და თემით გამთლიანებულ ინტერიერულ სახეს ქმნის, რომელშიც დეტალურადაა გათვლილი ყოველი



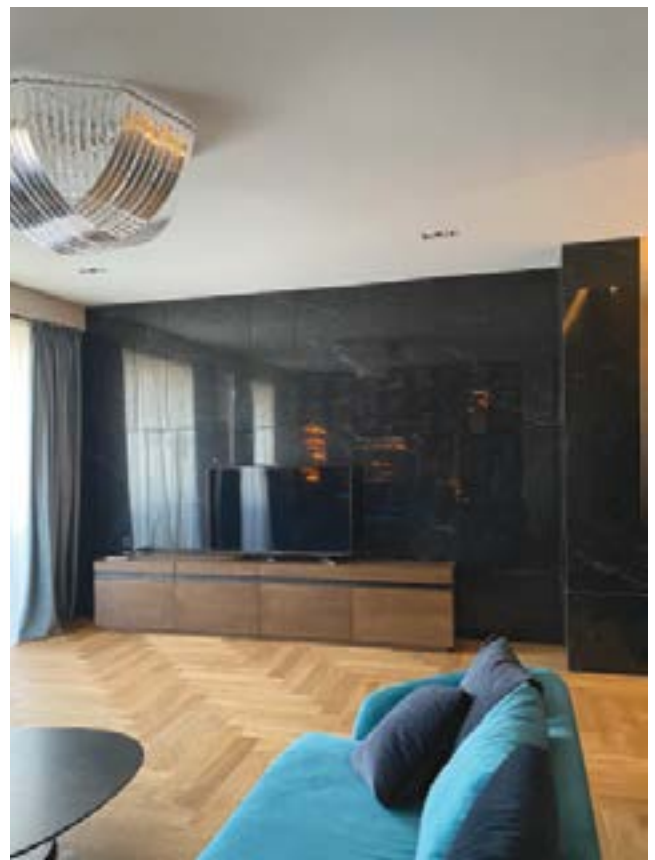
ნიუანსი, გათვალისწინებულია დამკვეთის - მეტად, თბილი და პოზიტიური ოჯახის - ინდივიდუალურობა. წარმოდგენილი საცხოვრებელი ინტერიერი დახვეწილი, ზომიერი დეკორით გამოირჩევა და აბსოლუტურად განსხვავებული სტილისტიკისაა. სხვადასხვა დანიშნულების (საძინებელი, საერთო ოთახი, სამზარეულო და სხვა) და დიზაინერული თვალსაზრისით თვითმყოფადი, დამოუკიდებელი მონაკვეთები არსებული მთლიანობის კომფორტს, სიმყუდროვეს განაპირობებს. ორიგინალური ანტურაჟი საგნობრივ გარემოს კიდევ უფრო ამრავალფეროვნებს. ინტერიერის ელემენტურობა ყოველ ნიუანსში ვლინდება, რაც შესაბამისად ავტორთა პროფესიონალიზს დეკლარირებს.

ნიუ ლალიქი











Total area: 160 sq.m.

Location: Chavchavadze Avenue, Tbilisi

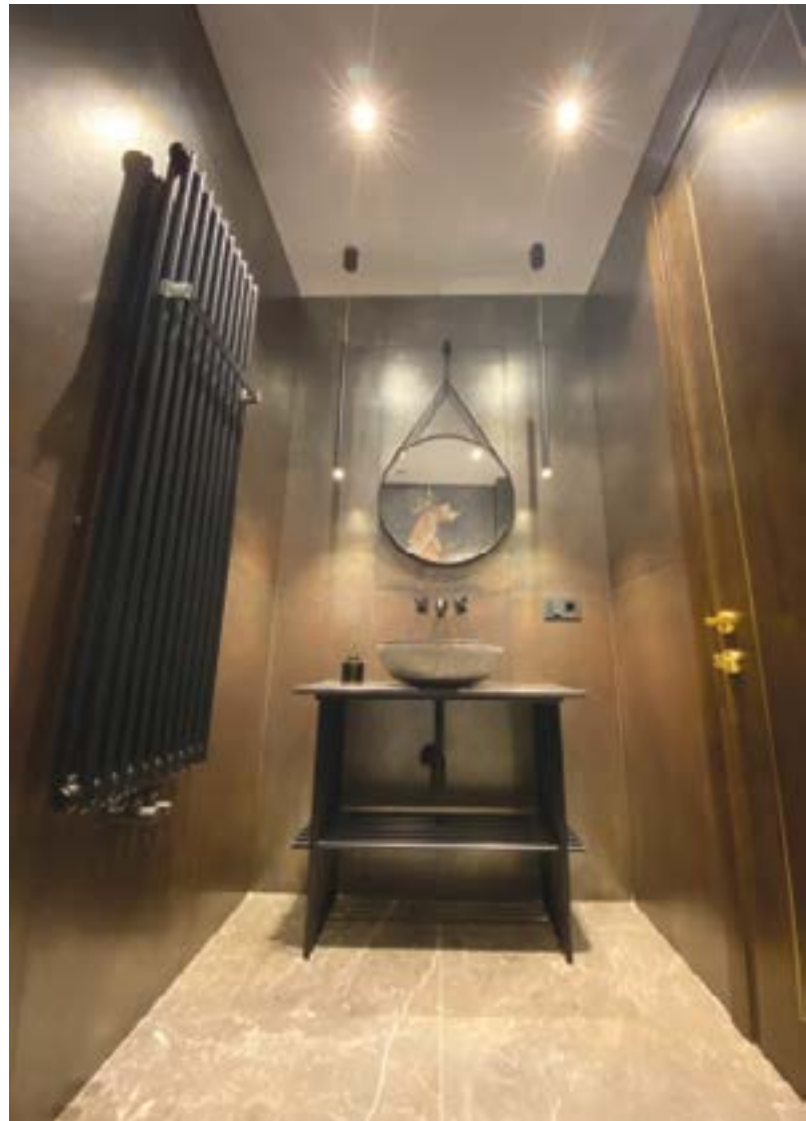
Authors: Natia and Sophie Kariauli

Over a comparatively short period of time, designers Natia and Sophie Kariauli managed to realize their ideas and creative concepts in a number of residential and public interiors. Almost all of their projects are successful. Far from engaging into a detailed review of their specifics and conceptions, we would like to present to your attention still another residential interior these young designers created in Chavchavadze Avenue, Tbilisi. This residential space is organized with utmost precision. The harmony of colors and design materials, a skillfully planned





## IN HARMONY OF SHAPE AND COLOR



lighting system, stylistically and functionally relevant furniture, decorative articles and accessories... Flawless design forms a conceptually integrated space, all the components of which are carefully considered to match both the style and the owners' personality.

Original interior of the apartment we are describing here boasts a moderate but refined decor and absolutely unconventional stylistics. Various zones, differing by function (bedroom, living room, kitchen, etc.) and design, merge to form an integral, comfortable space. Original atmosphere highlights the diversity of objects and manifests careful attention of design authors to every detail, which is a true declaration of their professionalism.

NINO LAGHIDZE



# ინტერიერის ორიენტირი

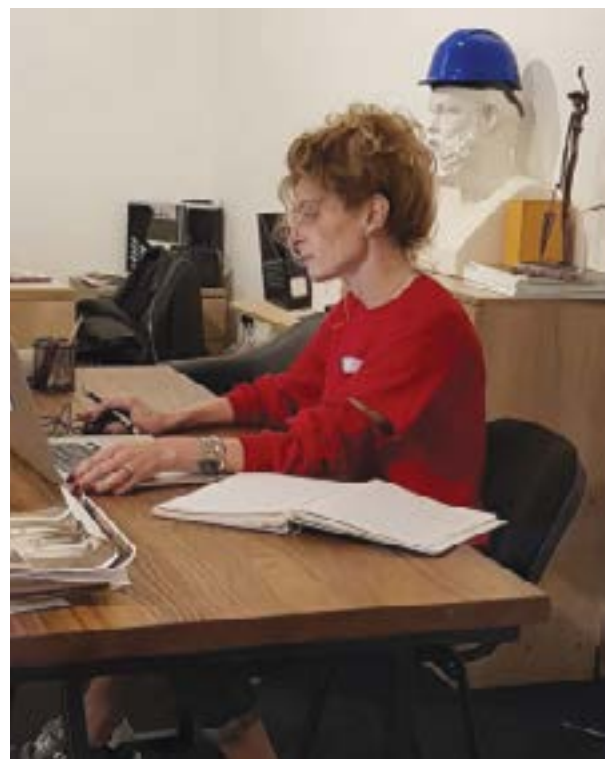
ინდივიდუალური საცხოვრებელი სახლის  
ინტერიერი

ადგილმდებარეობა: თბილისი, დილომი

საერთო ფართი: 240 მ<sup>2</sup>

ავტორი: ნინო გამცემლიძე

წარმოდგენილი ინტერიერის დიზაინი არაორდინალური და კომფორტულია. სამსართულიანი საცხოვრებელი სახლის პირველ სართულზე განთავსებულია საერთო ოთახი სამზარეულო - სასადილო და სველი წერტილი სტუმრისთვის. მეორე და მესამე სართულებზე - საძინებლები, სველი წერტილები, საგარდერობო და კაბინეტია.







საცხოვრებლის ინდივიდუალურობას მისთვის დამახასიათებელი თავისებურებები განასაზღვრავს. ინტერიერში წარმოქმნილ მოულოდნელ დიზაინერულ შტრიხებს, სიმსუბუქე შეაქვთ და მოსახერხებელ გეგმარებას ქმნიან. თავისუფალ, ღია სივრცეში შესაბამისადაა შერჩეული დეკორატიული ელემენტები. ვინაიდან სახლი ახალგაზრდა წყვილს ეკუთვნის, ამიტომ ინტერიერი ცოტა თამამ ფერებშია გადაწყვეტილი, თუმცა ამავდროულად იგი თბილი, მყუდრო და საინტერესოა. ფერის გრადაცია ნებისმიერ საგანს ოპტიმალურ ფონს აძლევს და მის მოხაზულობას აკონკრეტებს. საცხოვრებლის ხასიათი განათების საშუალებითაც ფორმირდება. ბუნებრივი და ხელოვნური განათების შერწყმით სხვადასხვა მოცულობები იქმნება და სივრცის კომპოზიციური ნიუანსები წინა პლანზეა წამოწეული.

სახლში, სივრცის ყველა მონაკვეთი ფუნქციურად დატვირთულია, როგორც მაგალითად კიბის ქვეშ არსებული სივრცე, სადაც სამ თანაბარ ნიშაში ელექტრო ბუხარი და პიანინოა განთავებული. შესაბამისად, ინტერიერის შემადგენელი ყოველი მონაკვეთი ინდივიდუალური და თავისთავად ეფექტურია და სხვადასხვა რაკურსში განხილვისას განსაკუთრებულ მნიშვნელობას იძენს.

ნინო ლალიძე





# INTERIOR LANDMARK

**Single-family house interior**

**Location:** Tbilisi, Digomi

**Total area:** 240 m<sup>2</sup>

**Author:** Nino Gamtsemlidze

Design of this interior is unordinary and comfortable. On the first floor of the three-storey house there is a common room with kitchen - dining room and bathroom for the guest. On the second and third floors - bedrooms, bathrooms, dressing room and study. Originality of the apartment is highlighted by highly individual features – unexpected design touches, making the environment more uninhibited and comfortable, matching furniture, accessories and decorative articles.

Since the house belongs to a young couple, so the interior is decided in a little bold colors. Most important elements in the stylistic solution of the interior are color and lighting. Their gradations help define the character of house, provide an efficient background and highlight the shapes of any object, subtly bringing to the fore compositional peculiarities of the space. Every part of the interior is original and attractive. All sections of the space are functionally occupied, such as the space under the stairs, where an electric fireplace and a piano are placed in three equal niches. When viewed from different angles, the components of the design gain special importance.

NINO LAGHIDZE



# ახალგაზრდა შემოქმედის წარმატება და სამოქალაქო პერსპექტივები

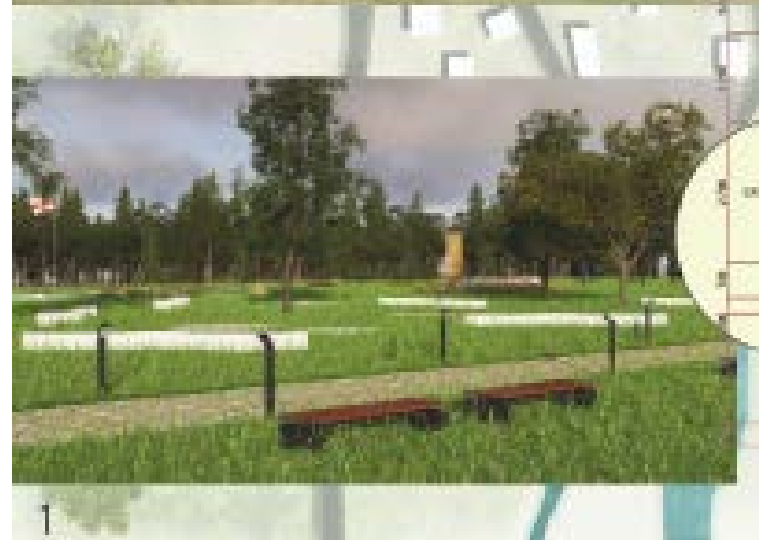


საქართველოს ტექნიკური უნივერსიტეტის არქიტექტურის ურბანისტიკის და დიზაინის ფაკულტეტის სტუდენტის, დოქტორანტის - ანა რატიანის სამაგისტრო ნაშრომი  
2019 წელი

სამაგისტრო თემატიკად მინდოდა ამერჩია ისეთი თემა, რომელიც აქამდე არ იქნებოდა დამუშავებული და მაქსიმალურად საინტერესო და სიახლის მომცემი იქნებოდა, როგორც ჩემთვის, ასევე უფროსი კოლეგებისთვის. საბოლოოდ, ხელმძღვანელთან ბატონ ნუგზარ ხვედელიანთან ერთად მივიღე გადაწყვეტილება, რომ სამაგისტრო თემატიკის ფარგლებში შევხებოდი თბილისის ეროვნულ პარკს, რომელიც ყველასგან მივიწყებულია. მეტიც ბევრმა არც იცოდა მისი არსებობის შესახებ.

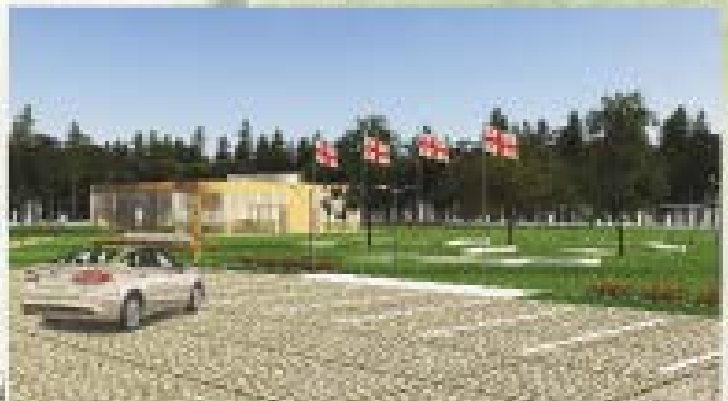
ეროვნული პარკი ნებისმიერი ქვეყნისთვის, თუ რეგიონისთვის შეიძლება იყოს ერთ-ერთი ყველაზე მრავალმხრივ მომგებიანი ლოკაცია და სავიზიტო ბარათი. იმ შემთხვევაში, თუ თბილისის ეროვნული პარკი მოქმედი გახდება, ის მისი ადგილმდებარეობიდან და ღირსშესანიშნაობებიდან გამომდინარე მიმზიდველი იქნება, როგორც ქვეყნის მკვიდრთათვის, ასევე ტურისტებისთვის. რა თქმა უნდა ეს ყველაფერი შეუძლებელია განუვითარებელი ინფრასტრუქტურის გარეშე.

თემის მიზანია თბილისის ეროვნული პარკის განვითარება, ვიზიტორთა სერვისებთან დაკავშირებული პრობ-





## ურბანული სივრცის დიზაინური დაგეგმარება თბილისის ეროვნული პარკის მატალითზე



ლემების და შესაძლებლობების განხილვა, საინტერესო და ბუნებასთან ორგანული არქიტექტურული ობიექტების შექმნა, ბუნებრივი რესურსების გამოყენება. საბოლოო მიზანი კი თბილისის ეროვნული პარკის ეფექტური მართვა და ადგილობრივი ტერიტორიების გარანტირებული განვითარება.

სამაგისტრო კვლევის პროცესი იმდენად საინტერესო აღმოჩნდა, რომ როცა გადაწყვიტე დოქტორანტურაში გამეგრძელებინა სწავლა, სადოქტორო თემატიკად კვლავ ეროვნულ პარკები დავტოვე, ამჯერად რა თქმა უნდა უფრო დიდი მასშტაბით და კიდევ უფრო საინტერესო სიახლეებით.



საპროექტო ტერიტორია განთავსებულია მცხეთის მუნიციპალიტეტში, კერძოდ სოფელ საგურამოში და მისი საერთო ფართობია 10 000 კვ.მ. ამ ეტაპზე ტერიტორიაზე მხოლოდ ადმინისტრაციული ერთეულია განთავსებული, რომლის შენობაც ამორტიზებულია და მიმდებარე ტერიტორია სრულიად მოუვლელია. მიუხედავად ამისა, თბილისის ეროვნული პარკის თანამშრომლები მაინც აგრძელებენ აღნიშნულ პირობებში მუშაობას.

საპროექტო ტერიტორიის დასაწყისიდან ვხვდებით ვიზიტორთა ცენტრში, სადაც განთავსებულია: საკონფერენციო დარბაზები, საგამოფენო სივრცე, კაფე, სალარო, მოსაცდელი და ზამთრის ბაღი. ასევე მოეწყო შენობის გარშემო ტერიტორია, სადაც განთავსებულია პარკინგი, ველოსიპედების სადგომი, ფანჩატურები, საფეხმავლო ბილიკები, მოსასვენებელი სივრცეები. ვიზიტორთა ცენტრის შენობა მთლიანად შემინულია, რადგან მაქსიმალურად იყოს შესაძლებელი გარშემო არსებული პეიზაჟების აღქმა. მინასთან ერთად მუშაობს ხის პანელები. ფასადებზე გამოყენებულია XI-საუკუნის ორნამენტული შემკულობის ფრაგმენტი, რომელიც გამოყენებული იყო სამთავროს ტაძარზე მცხეთაში.



ვიზიტორთა ცენტრის გარდა პროექტში შესულია ღამის გასათევი საოჯახო კოტეჯი და ტურისტული თავშესაფარი. კოტეჯი ვიზიტორებს დღიურად მოემსახურება. კოტეჯი ორსართულიანია, ადჭურვილია სველი წერტილით, სამზარეულოთი, მეორე სართულზე განთავსებულია საძინებლები. მონყობილია კოტეჯის გარშემო მიმდებარე ტერიტორია.





რაც შეეხება ტურისტულ თავშესაფარს. ის ეროვნული პარკის ცენტრიდან მოშორებით იქნება განთავსებული. ძირითადად ტყეებში ან ტბის პირას. შენობა დროებით თავშესაფარს წარმოადგენს ვიზიტორებისთვის, ძირითადად მოლაშქრეებისთვის, სადაც საჭირო დროს შეაფარებენ თავს და დახვედებით კომფორტული გარემო.

ეროვნული პარკების განვითარება ემსახურება მოცემული ქვეყნის ეროვნული ბუნებრივი მემკვიდრეობის დაცვას და ამით ისინი მთელი კაცობრიობის ბუნებრივ მემკვიდრეობას იცავენ. ეროვნული პარკები ეწევიან გარკვეულ ეთიკურ სამსახურს: იცავენ ბუნებას ბუნებისთვის, მაგრამ ამასთან ადამიანს ბუნებით ტკობის, მასში წვდომისა და კვლევის ფართო შესაძლებლობებსაც უქმნიან. არცთუ მცირეა ეროვნული პარკების წვლილი ტურიზმის, ხოლო ტურიზმის მეშვეობით სამეურნეო თვალსაზრისით ჩამორჩენილი რეგიონების განვითარებაში.

ანა რატიანი