



CAPAROL



## Amphibolin

განსაკუთრებით დიდი დატვირთვის  
მქონე ზედაპირებისთვის.





# მზის ელექტროსადგური

მიიღე სრული სერვისი  
დაგობა ფინანსები!



# AAG

Association of Architects of Georgia  
საქართველოს არქიტექტორთა ასოციაცია

[www.archias.ge](http://www.archias.ge)

გამომცემელი - საქართველოს არქიტექტორთა ასოციაცია და დიმიტრი მოსულიშვილი  
მთავარი რედაქტორი - ნინო ლაღიძე  
ინფორმაცია - ნინო ლაღიძე, დიმიტრი გელოვანი.  
თარგმანი - ნატა კურტანიძე  
კომპიუტერული დიზაინი - ირმა ჯიშკარიანი  
ბაიო დიზაინი - შ.პ.ს. სტილი

PUBLISHER - ASSOCIATION OF ARCHITECTS OF GEORGIA and Dimitri Mosulishvili  
CHIEF EDITOR - Nino Laghidze  
INFORMATION - Nino Laghidze, Dimitri Gelovani.  
TRANSLATION - Nata Kurtanidze  
COMPUTER GRAPHIC - Irma Jishkariani  
OUTDOOR ADVERTISEMENT – STYLE Ltd.

0171 თბილისი, ბეზუჯის ქ. N3  
მობ: 593 42-74-73; 599 10-56-03; 599 12 24 26

3 Berbuki str., 0171 Tbilisi, Georgia  
Mob: (+995) 593 42-74-73; (+995) 599 10-56-03; (+995) 599 12-24-26  
<http://www.archias.ge>  
<http://www.archiaward.com>  
E-mail: laghidze.n@gmail.com



სარეკლამო ტექსტის შინაარსზე  
რედაქციის პასუხს არ ატარებს

### არქიტექტორებისა და დიზაინერების საყურადღებოდ!

საქართველოს არქიტექტორთა ასოციაცია და ექსპერტიზის ცენტრი "სტილი" აცხადებენ თქვენთან თანამშრომლობას. გთხოვთ, მოგვანდოთ თქვენს მიერ ჩატარებული არქიტექტურული დიზაინერული პროექტები. მათ შორის საკუთრებაზე განთავსებული იქნება ექსპერტიზის ცენტრის "სტილის" მომდევნო ნომერში, ხისთვისაც წინასწარ გიხდით მადლობას. ექსპერტიზის ცენტრის იტალიის უფლებას გაცნობთ მასალის მომზადებისა და პუბლიკაციისათვის აუცილებელი პირობა - ექსპერტიზის ცენტრის მიერ დაფინანსებული რედაქციის ხარჯების დაფარვა და მასალის მალაქმისთვის სახისხის - ავტორის უხეხველად მოხელის პირობითი დაფარვა.

დახეხველს თანავე გთხოვთ ვინაობა!



100%-ით ეკოლოგიური & ბუნებრივი  
საღებავები და დაფარვები



მსოფლიოს  
ყველაზე სერტიფიცირებული  
მწვანე ბრენდი

გრაფენსტონი | შპს ლეონი  
მოსკოვის გამზირი 9ა, 0120, თბილისი,  
საქართველო.

ტელ: (+995) 599 948 001  
[info@graphenstone.ge](mailto:info@graphenstone.ge)  
[www.graphenstone.ge](http://www.graphenstone.ge)

Graphenstone | IEdiSo, S.A.  
Polg Ind Polviso, Carpinteros, 25,  
41520 El Viso del Alcor, Seville, España (Spain).

Phone: (+34) 955 529 435  
[info@graphenstone.com](mailto:info@graphenstone.com)  
[www.graphenstone.com](http://www.graphenstone.com)





# გადააქვითი შენი სახლი ხელ... შეღებვით!

ჩვენი საღებავის საში 15 ლიტრიანი სათლი შთანთქმავს 10კგ-ზე მეტ CO<sub>2</sub>-ს (ნახშირორგანოს), რამდენსაც ერთი ზრდასრული ხე ერთი წლის განმავლობაში [www.myhomeisatree.com/ge/](http://www.myhomeisatree.com/ge/)



# საღებავი, რომელიც ასუფთავებს ჰაერს

ანტირალდებს: NOx (აზოტის დიოქსიდს), VOCs (აონ-ს), CO (ნახშირბადის მონოქსიდს), SOx (გოგირდის დიოქსიდს), ფორმალდეჰიდს და შთანთქმავს CO<sub>2</sub>-ს.

**Biosphere Premium**  
ბიოსფერო პრემიუმ

ეკოლოგიური კირის საღებავი გრაფენით  
**ექსტერიერი / ინტერიერი**

ბიოსფერო არის ბუნებრივი მინერალური საღებავი არაპროცესირებული დაფარვისთვის. მისი ფორმულა დაფუძნებულია ტრადიციული კირისა და გრაფენის ტექნოლოგიის გაერთიანებით.

- საუკეთესო დაფარვა: 1 ლიტრი = 12-18 მ<sup>2</sup>
- სუნთქვადი და ჰაერგამტარი
- არ იკეთებს კონდენსატს, სოკოს და ობს
- კარგად რეცხვადი (Class 1)
- არ ყვითლდება
- მოქნილი და არ იბზარება
- შეღებვა სუნის და განიავების გარეშე
- 98%-ზე მეტი სითეთრე
- წვის კლასი A1
- თავისუფალი ფორმალდეჰიდისგან და VOCs-სგან

1 ლიტრი საღებავი 12-18 მ <sup>2</sup> დაფარავს	სუნთქვადი და ჰაერგამტარი	არ იკეთებს კონდენსატს, სოკოს და ობს	100% წყლისა და ტემპერატურის მგრძობადობა	მოქნილი და არ იბზარება	შეღებვა სუნის და განიავების გარეშე	98%-ზე მეტი სითეთრე	წვის კლასი A1	თავისუფალი ფორმალდეჰიდისგან და VOCs-სგან

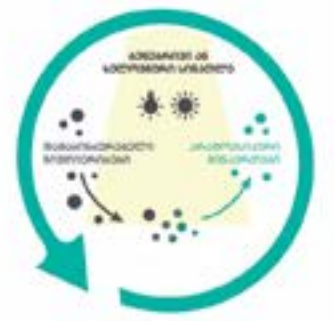
**AmbientPro+ Premium**  
ამბიენტპრო+ პრემიუმ

ბუნებრივი ფოტოკატალიზური საღებავი გრაფენით, საღებავი ეფექტით  
**ექსტერიერი / ინტერიერი**

- საუკეთესო დაფარვა: 1 ლიტრი = 12-18 მ<sup>2</sup>
- სუნთქვადი და ჰაერგამტარი
- არ იკეთებს კონდენსატს, სოკოს და ობს
- კარგად რეცხვადი (Class 1)
- არ ყვითლდება
- მოქნილი და არ იბზარება
- შეღებვა სუნის და განიავების გარეშე
- ფოტოკატალიზური ეფექტით
- წვის კლასი A1
- ენერგოეფექტური
- თავისუფალი ფორმალდეჰიდისგან და VOCs-სგან

1 ლიტრი საღებავი 12-18 მ <sup>2</sup> დაფარავს	სუნთქვადი და ჰაერგამტარი	არ იკეთებს კონდენსატს, სოკოს და ობს	100% წყლისა და ტემპერატურის მგრძობადობა	მოქნილი და არ იბზარება	შეღებვა სუნის და განიავების გარეშე	98%-ზე მეტი სითეთრე	წვის კლასი A1	თავისუფალი ფორმალდეჰიდისგან და VOCs-სგან

ამბიენტპრო+ არის ბუნებრივი ფოტოკატალიზური საღებავი გრაფენით. ის ნაწილდება შლის და აქრობს ორგანულ ნაერთებს და არაორგანულ აირებს. ეს არის იმ ზემოქმედების შედეგი, რასაც სინათლე (ბუნებრივი თუ ხელოვნური) ტიტანიუმის დიოქსიდის (ფოტოკატალიზატორი), ნანონაწილაკებზე ახდენს. ძალიან ეფექტურია დაბინძურებული ქალაქების ჰაერის გასასუფთავებლად. ამცირებს და ანადგურებს ყველანაირი სახის უსიამოვნო სუნს, მათ შორის ცხოველების, თამბაქოს და ა.შ.



თავისი შესანიშნავი ამრეკლავი ძალის და თერმოგამოსხივების წყალობით, ხელს უწყობს ენერჯის დაზოგვას. მისი მინერალური ბუნების გამო, ის ამცირებს ხმის რევერბერაციას. ასევე გრაფენის ტექნოლოგია (მეცნიერულად დამტკიცებულია რომ ამ მასალას მაღალი დონის თერმოგამტარობა გააჩნია), არეგულირებს და ანაწილებს სივრცის ტემპერატურას, თავიდან იცილებს კონდენსაციას და ამცირებს ცივ წერტილებს.



# მარმარილოს უწყვეტი ეფექტი



# 200-ჯერ რეცხვადი დაზიანების გარეშე



**Stuki Premium**  
სტუკი კლასიკი

ვენეციური ბათქაში ბუნებრივი დაფარვით  
**ექსტერიერი / ინტერიერი**

სტუკი არის ბუნებრივი დაფარვა გრაფენის ტექნოლოგიით, რომელითაც მიიღწევა ვენეციური ზედაპირი. მარტივია, როგორც შისი დატანა, ასევე მაღალი ხარისხის ზედაპირის მრავალფეროვნად მიღება.

- საუკეთესო დაფარვა: 1 ლიტრი = 8-10 მ<sup>2</sup>
- პრიალა ზედაპირი
- დაფარვა მარმარილოს ეფექტით
- რეცხვადი და მტკიცე
- შთანთქავს CO<sub>2</sub>-ს
- არ შეიცავს VOCs-ს და APEO-ს
- უსუნო
- არ იკეთებს კონდენსატს, სოკოს და ობს

**GrafClean Premium**  
გრაფქლინი კლასიკი

რეცხვადი და ეკოლოგიური საღებავი გრაფენით, მედეგია სინესტის მიმართ  
**ექსტერიერი / ინტერიერი**

- საუკეთესო დაფარვა: 1 ლიტრი = 10-16 მ<sup>2</sup>
- სუნთქვადი და ჰერმეტიკი
- არ შეიცავს VOCs-ს და APEO-ს
- არეგულირებს ნესტიანობას
- არ იკეთებს სოკოს და ობს
- საუკეთესოდ რეცხვადი
- დიდხანს ინარჩუნებს თავდაპირველ ფერს
- მოქნილი და არ იბზარება
- შეღებვა სუნის და განიავების გარეშე
- ანეიტრალებს ფორმალდეჰიდს

**მაღალი ხარისხის დეკორატიული ზედაპირი. იდეალური საშუალება ვანეციური ზედაპირის მისაღწევად.**

								
უმაღლესი მარეზილენობა	შენიშნავს CO <sub>2</sub> -ს	კარგი ბუნებრივი ეფექტი	დეზინაჟი მარმარილოს ეფექტით	რეცხვადი	მტკიცე	აერობიუმი	მარეზილენი ნაწილობრივად	პირის ბუნა

								
უმაღლესი მარეზილენობა	აერობიუმი	100% ეკოლოგიური / სურ მარეზილენი	მტკიცე და ნაბიჯი	რეცხვადი	სუნთქვადი	ნესტიანობა	მარეზილენი ნაწილობრივად	პირის ბუნა



გრაფქლინი არის ეკოლოგიური საღებავი გრაფენის ტექნოლოგიით და არაპრიალა დაფარვით. იდეალურია დეკორატიული ფასადისა და ინტერიერისთვის. არ გამოყოფს VOC-ს (აქროლადი ორგანული ნაერთები) და სერტიფიცირებულია ბეტონის ზედაპირის დაცვის სისტემაში სინესტის კონტროლისთვის (EN 1504-2).







## GROHE იკვლევს შხაპის ქვეშ მყოფი ადამიანების ქცევას: ადამიანების 75% -ზე მეტი აბაზანას იყენებს, როგორც სარელაქსაციო, ასევე ძაღების აღსადგენად

დროთა განმავლობაში იცვლება ადამიანის მოთხოვნილებები და სურვილები - და მათთან ერთად იცვლება მათი დამოკიდებულება საცხოვრებელი ფართის მიმართ. ყოველდღიური ცხოვრების აურზაურის ფონზე, აბაზანა გარდაქმნა წმინდა ფუნქციონალური სივრციდან იმ სპეციფიურ ადგილად, სადაც შეგიძლიათ დაისვენოთ და გამოჯანმრთელდეთ. იმისათვის, რომ ეს არამარტო ლამაზი, არამედ კომფორტული სივრცე იყოს, GROHE მუდმივად სწავლობს მომხმარებელთა სურვილებსა და მოთხოვნილებებს. ბრენდის ერთ-ერთმა ბოლოდროინდელმა კვლევამ შეისწავლა ინდივიდუალური ჩვევები შხაპის მიღებისას და სააბაზანო ოთახში ყოფნის დროს. კვლევა ჩატარდა გერმანიის სამეცნიერო კვლევით ინსტიტუტთან ერთად 2020 წლის ივნისში და მოიცავს 3500 რესპონდენტს გერმანიიდან, დიდი ბრიტანეთიდან, საფრანგეთიდან, ნიდერლანდებიდან, დანიიდან, რუსეთიდან, ეგვიპტიდან და სხვ.

კვლევამ გამოავლინა საინტერესო დეტალები იმის შესახებ, რომ მოსახლეობის 75% -ზე მეტი აბაზანად მიიჩნევს ადგილს, სადაც შეგიძლიათ დაისვენოთ და ძაღები აღიდგინოთ. ამავე დროს, გამოკითხულთა უმეტესობა (60%) მიიჩნევს, რომ სააბაზანო ოთახი ჰარმონიულად უნდა მოერგოს ინტერიერს და შეესაბამებოდეს სახლის პატრონის პირად სტილს. ამან კიდევ ერთხელ აჩვენა, რომ სველი წერტილები საცხოვრებელი ფართის სრულფასოვან ნაწილად იქცა და მათთვის განკუთვნილი ატრიბუტიკა საცხოვრებლის სტილს და დიზაინს უნდა შეესაბამებოდეს.

მიუხედავად იმისა, რომ რესპონდენტთა უმრავლესობა (97-99% სეზონის შესაბამისად) ეთანხმება იმას, რომ შხაპი უნდა მიიღონ ყოველდღიურად ან კვირაში რამდენჯერმე, მოსაზრებები განსხვავდება დღის რომელ მონაკვეთზე უკეთესია ამის გაკეთება: 42% -მდე იღებს შხაპს უფრო ხშირად დილით, ხოლო 70% - საღამოს. პირადი ჰიგიენის რუტინული პროცედურების გარდა, გამოკითხულთა 46% ყოველდღე მღერის შხაპის ქვეშ; 53% -ს აქვს რეგულარული სექსი; 62% ასუფთავებს საყოფაცხოვრებო ჭურჭელს, მაგალითად, ყვავილების ქოთნებს, ხოლო 17% - ზოგჯერ მასში მანქანების ნაწილებიც კი რეცხავს.



## სხვადასხვა ქვეყანები, განსხვავებული წეს-ჩვეულებები

ქვეყნების მასშტაბურმა შედარებამ ცხადყო აშკარა განსხვავებები: მიუხედავად იმისა, რომ უმეტეს ქვეყნების რესპონდენტები თანხმდებიან, რომ აბაზანა არის კონფიდენციალური და განმარტობისთვის განკუთვნილი ადგილი, დანიელებს ამ საკითხთან უფრო პრაქტიკული მიდგომა აქვთ - მხოლოდ 23% მიიჩნევს სააბაზანოს "დროისგასატარებელ ადგილად" ამავე დროს, გამოკითხულთა 50% არ არის წინააღმდეგი შხაპის ქვეშ სიყვარულისა. გამოკითხვის თანახმად, რუსეთისა და ეგვიპტის რესპონდენტებს სიამოვნებას ანიჭებს ხანგრძლივი, მომადუნებელი შხაპები და ისეთი დამატებითი პროცედურები, როგორცაა სხვადასხვა სკრაბები სხეულზე. მაგრამ მთავარი, მხოლოდ მოდუნება არ არის. რესპონდენტთა 42% ცხელი შხაპის შემდეგ, უპირატესობას ანიჭებს ცივი წყლის გადავლებას. მათ ურჩევნიან თავიანთ სააბაზანოში საშხაპის ისეთი აღჭურვილობის დაყენებას, რომელიც გავლენას ახდენს გრძნობის ყველა ორგანოზე (ქრომო, აუდიო და აკვათერაპია, წყლის მასაჟისთვის დამატებითი საშხაპე მოდულები).

ეს მიდგომა ზრდის კრეატიულობას წყლის ხანგრძლივი პროცედურების დროს. მეორეს მხრივ, ფრანგები ლიდერობენ კატეგორიებში, როგორცაა "შხაპის მიღების სისწირე" და "წყლის დაზოგვა": ზაფხულში 86% შხაპს იღებს ყოველდღე ან დღეში რამდენჯერმე, ზამთარში - 69%. წყლის პროცედურებისადმი დიდი სიყვარულის მიუხედავად, ფრანგების 57% წვევტს წყალს გასაპვნის დროს. თუ კი უმეტეს ქვეყნებში ბალანსია მათ შორის, ვინც შხაპს იღებს დილით და საღამოს, რუსების 80% წყლის პროცედურებს იღებს საღამოს.

**იდეალური საშხაპე - ყველაფერი რაც თქვენ გჭირდებათ!**

შხაპის მიღების სხვადასხვა რეჟიმს სხვადასხვა საშხაპე აღჭურვილობა სჭირდება. GROHE მუდმივად აკონტროლებს მომხმარებლის საჭიროებებს და ყველაფერს აკეთებს იმისთვის, რომ ყველამ შეძლოს საკუთარი აბაზანის გარდაქმნა მდიდრულ SPA-ად და ყოველდღიური ჰიგიენული რუტინა - ნეტარებად აქციოს. კომპანია გთავაზობთ სააბაზანო ოთახის კომპლექსურად გადანყვევების ფართო სპექტრს, რაც ნებისმიერი გემოვნებასა და ბიუჯეტს შეესაბამება: GROHE-ს თერმოსტატები დახურული და ღია მონტაჟით (მაგალითად, GROHTHERM 1000), საშხაპე სისტემები (მაგალითად, GROHE EUPHORIA 260 ან GROHE SMARTCONTROL).



Pure Freude an Wasser

**GROHE**

GROHE Feldmühleplatz 15, 40545 Düsseldorf  
Phone: +49. (0)211/9130-3000  
www.grohe.com  
Media contact: HERING SCHUPPENER

Unternehmensberatung für Kommunikation GmbH wBerliner Allee 44, 40212 Düsseldorf, Germany  
Phone: +49. (0)211. 430 79-266/-289  
E-Mail: grohe@heringschuppener.com

IDEAL ბაღაჯი მუხამსი

GORGIA SIDO

GROHE Feldmühleplatz 15, 40545 Düsseldorf  
Phone: +49. (0)211/9130-3000  
www.grohe.com

Pure Freude an Wasser

Media contact: HERING SCHUPPENER  
Unternehmensberatung für Kommunikation GmbH Berliner Allee 44, 40212 Düsseldorf, Germany  
Phone: +49. (0)211. 430 79-266/-289  
E-Mail: grohe@heringschuppener.com

GORGIA SIDO IDEAL ბაღაჯი მუხამსი





**GROHE Euphoria SmartControl ახალი საშხაპე სისტემა : სწორი დამოკიდებულება წყლის პროცედურებისადმი**

- წყლის ნაკადის პალიტრა მეტი კომფორტისთვის
- ინტუიტიური PUSH AND TURN CONTROL მინიმალისტური დიზაინის პირობებში
- უმაღლესი დონის კომბინაციების მრავალფეროვნება

საშხაპის ახალი „განზომილებებით“ დატვირთვა — აი ეს არის GROHE EUPHORIA SMARTCONTROL -ის მთავარი საზრუნავი. „PUSH, TURN, SHOWER“-ს გამოცდილება კიდევ უფრო მრავალმხრივი ხდება ახალი მოდელების და მათი კომბინირებული ვარიანტების მეშვეობით. ამასთან, სტილური მოდელის — ON-THE-WALL — მძლავრ ხაზს დაემატა კედლით, მოდური თეთრი ფერის ქვეშეწინი საშხაპე დანადგარები, წყლის ჭავლის ნაკადის მარეგულირებელი და EUPHORIA SMARTCONTROL-ის ბლოკები. GROHE EUPHORIA SMARTCONTROL შეფუთულია გერმანული ტექნოლოგიით, დამზადებულია გერმანული წარმოების ყველაზე მაღალი სტანდარტით და ექსპლოატაციაში გადის MADE IN GERMANY-ის ეტიკეტით. მას საფუძვლად უდევს PUSH-AND-TURN-ის კომბინირებული ტექნოლოგია, რომელიც საშუალებას აძლევს მომხმარებელს თითის წვერით მართოს წყლის რეგულაციები. მაგალითად, პირველი ღილაკი წყლის ჭავლს EUPHORIA-ს ან CUBE HAND



SHOWER-ის მეშვეობით აძლევს სასურველ მიმართულებას. ცენტრალური ღილაკით წყალი მოგვყავს ინტენსიური ნაკადის - ACTIVERAIN - რეჟიმში. მესამე ღილაკი - PURERAIN - იძლევა სრული რელაქსაციის განცდას. გარდა სტანდარტული საშხაპისა - GROHE RAINSHOWER 310 SMARTACTIVE TOP, შეგიძლიათ აირჩიოთ GROHE EUPHORIA 260 მოდელის სრული კომპლექტი. მისი საშხაპე აღჭურვილია სპაციალური SPRAY მონეობილობით, რომელსაც შეუძლია მოაქციოს წყლის ნაკადი სამი სახის რეჟიმში: მძლავრი, განსაზღვრული მიმართულებით; გამამხნეველებელი - SMARTRAIN და ზაფხულის ნაზი წვიმის იმიტაციით. წყლის ჭავლის რეჟიმები შეგიძლიათ გააკონტროლოთ მოსახერხებელი ღილაკის გამოყენებით. GROHE EUPHORIA 260 შეგიძლიათ შეიძინოთ, როგორც ცალკე შხაპის თავით, ასევე კომპლექტში - საშხაპე დგარით.

GROHE Feldmühleplatz 15, 40545 Düsseldorf  
 Phone: +49. (0)211/9130-3000  
 www.grohe.com  
 Media contact: HERING SCHUPPENER  
 Unternehmensberatung für Kommunikation  
 GmbH Berliner Allee 44, 40212 Düsseldorf,  
 Germany  
 Phone: +49. (0)211. 430 79-266/-289  
 E-Mail: grohe@heringschuppener.com

**GORGIA** **SIDO** **IDEAL** **ბაზუჩა მანასი**



GROHE Feldmühleplatz 15, 40545 Düsseldorf  
 Phone: +49. (0)211/9130-3000  
 www.grohe.com  
 Media contact: HERING SCHUPPENER  
 Unternehmensberatung für Kommunikation  
 GmbH Berliner Allee 44, 40212 Düsseldorf,  
 Germany  
 Phone: +49. (0)211. 430 79-266/-289  
 E-Mail: grohe@heringschuppener.com

**GORGIA** **SIDO** **IDEAL** **ბაზუჩა მანასი**





პრაქტიკული ProGrip სახელურები, რომლითაც ალჭურვილია GROHTHERM 1000 Performance მოდელი, კიდევ უფრო ამარტივებს კონტროლს წყლის ნაკადსა და ტემპერატურაზე.



GROHTHERM 1000 Performance - სთვის უსაფრთხოება მთავარი პრიორიტეტია. GROHE CoolTouch უზრუნველყოფს ონკანის ზედაპირის მუდმივად ცივ მდგომარეობაში შენარჩუნებას.



GROHTHERM 800 Cosmopolitan ერგონომიული ცილინდრული ფორმით დამოირჩევა, ყურადღებას იპყრობს ელევანტურობით და შესანიშნავად ერწყმის თანამედროვე სააბაზანოს ინტერიერს.

## GROHE-ს ახალი თერმოსტატები: ტემპერატურის საიმედო კონტროლი და წყლის ეფექტური დაზოგვა

- უახლესი თაობის თერმოსტატები - შხაპის მაქსიმალური კომფორტი
- ერგონომიული დიზაინი მოხმარებული წყლის ტემპერატურისა და მოცულობის ზუსტი კონტროლისთვის

GROHTHERM 1000 Performance და GROHTHERM 800 Cosmopolitan - თერმოსტატების ახალი თანამედროვე მოდელია GROHE-ს სააბაზანო ოთახისთვის. მრავალფუნქციური ტექნიკური მახასიათებლებით და მაღალი ხარისხისა და დიზაინის სტანდარტებით, ორივე მოდელი, შხაპის მიღებისას, დამატებითი უსაფრთხოებისა და კომფორტის გარანტიას იძლევა, ხოლო ერგონომიული ProGrip-ის სახელურები მართვის კონტროლს კიდევ უფრო კომფორტულს ხდის.

GROHTHERM 1000 Performance: ზუსტი კონტროლი და მარტივი მონტაჟი

GROHTHERM 1000 Performance, ისევე როგორც GROHTHERM სერიის კედლის ყველა თერმოსტატი, საინტერესო თავისი მარტივი ინსტალაციით. GROHE CoolTouch ტექნოლოგიის წყალობით, რომელიც ქმნის ცივ წყლის ბარიერს თერმოსტატის გარე ზედაპირსა და ცხელ წყალს შორის, მთლიანად გამორიცხავს გაცხელებულ ქრომირებულ ზედაპირზე დამწვრობის შესაძლებლობას (კორპუსის ტემპერატურა არასოდეს აღემატება წყლის შერჩეულ ტემპერატურას). გარდა ამისა, GROHTHERM 1000 Performance ალჭურვილია ღარებიანი, ერგონომიული ProGrip სახელურებით, რომლებზეც ასხლევთ არ ხდება და ბავშვებისთვისაც მეტად მოსახერხებელია ხმარებაში. წყლის ეკონომიური ხარჯვა ნებისმიერი თანამედროვე თერმოსტატის შეუცვლელი კომპონენტია.

წყლის წნევის კონტროლის დილაკში ინტეგრირებული GROHE EcoButton ტექნოლოგია ამცირებს წყლის მოხმარებას შხაპის დროს 50%-ით, ფუნქციონირების ან კომფორტის შეზღუდ-

ვის გარეშე. წყლით დაზოგავს ერთჯერადი GROHE AquaDimmer Eco-ს ერთიანი მარეგულირებელი, რომელიც GROHTHERM 1000 Performance მოდელში მართავს წყლის ხარჯვას, ასევე ხელს უწყობს წყლის დაზოგვას.

## GROHTHERM 800 Cosmopolitan: მინიმალისტური ფორმა ერგონომიული მეტალის სახელურებით

GROHTHERM 800 Cosmopolitan არის კომპაქტური თერმოსტატის თანამედროვე ვერსია, რომელიც აერთიანებს გააზრებულ დიზაინს, ინოვაციურ ტექნოლოგიასა და მაღალი ხარისხის სტანდარტებს. Performance მოდელის მსგავსად, მოდელი უბრალოდ დანადგარშია ხოლო თერმოსტატის გლუვი ცილინდრული სილუეტი თანამედროვე დიზაინის სააბაზანო ოთახის ყველა მოთხოვნას აკმაყოფილებს. ახალი GROHTHERM 800 Cosmopolitan- ის მტკიცე ლითონის სახელურები არა მხოლოდ აძლიერებს მის დახვეწილ დიზაინს, არამედ უზრუნველყოფს მარტივ მოვლას. გამოყენების უსაფრთხოება და ერგონომიკა გარანტირებულია სახელურების უკანა მხარეს დამალული ჩაღრმავებით - ErgoRim. იგი არა მხოლოდ დამატებითი დამცავი საშუალებაა თითების ასხლეტვის თავიდან ასაცილებლად, არამედ გვეხმარება უფრო ზუსტად ვაკონტროლოთ ტემპერატურა და წყლის წნევა. GROHE EcoJoy-ის ფუნქციის წყალობით, GROHTHERM 800 Cosmopolitan თერმოსტატს დისკომფორტის გარეშე შეუძლია 50%-ით შეამციროს წყლის მოხმარება.

## ტემპერატურის ზუსტი კონტროლი

მაქსიმალური კომფორტისა და უსაფრთხოების მიზნით, ორივე თერმოსტატი ალჭურვილია GROHE TurboStat ტექნოლოგიით, რომელიც ინარჩუნებს წყლის მუდმივ ტემპერატურას შხაპის მიღების განმავლობაში. GROHE SafeStop ტემპერატურის შემზღუდველი უზრუნველყოფს დამატებით უსაფრთხოებას 38 ° C დაცვით, ხოლო SafeStop Plus ტემპერატურის შემზღუდველი, სურვილის შემთხვევაში, საშუალებას გვაძლევს წინასწარ დავარეგულიროთ წყლის მაქსიმალური ტემპერატურა 43 ° C. ახალი თერმოსტატის დიაპაზონი ხელმისაწვდომია GROHE Tempesta Cosmopolitan საშხაპე ნაკრებში ორგვარი სპრეი-რეჟიმით და 600 ან 900 მმ საშხაპე დგარის არჩევით.

GROHE Feldmühleplatz 15, 40545 Düsseldorf

Phone: +49. (0)211/9130-3000  
www.grohe.com

Media contact: HERING SCHUPPENER  
Unternehmensberatung für Kommunikation  
GmbH Berliner Allee 44, 40212 Düsseldorf,  
Germany  
Phone: +49. (0)211. 430 79-266/-289  
E-Mail: grohe@heringschuppener.com



ახალმა თერმოსტატებმა შეიძლება თქვენი ყოველდღიური შხაპის მიღება დიდ სიამოვნებად გადააქციონ. GROHE TurboStat-ის ტექნოლოგია ინარჩუნებს წყლის მუდმივ ტემპერატურას რათა თავიდან იქნას აცილებული დამწვრობა.



ხარისხი, ინოვაცია და დიზაინი მიმზიდველ ფასად - GROHTHERM 800 Cosmopolitan არის ყველაზე კომპაქტური თერმოსტატი GROHE-ის ასორტიმენტში.



GROHTHERM 800 Cosmopolitan - საიმედოობისა და ზუსტ მართვის გარანტია. ლითონის სახელურების უკანა ნაწილის ღარიანი ზედაპირი უზრუნველყოფს უსაფრთხო მოჭიდებას, თუნდაც სველი ხელებით.

GROHE Feldmühleplatz 15,  
40545 Düsseldorf  
Phone: +49. (0)211/9130-3000  
www.grohe.com  
Media contact: HERING SCHUPPENER

Unternehmensberatung  
für Kommunikation GmbH wBerliner Allee  
44, 40212 Düsseldorf, Germany  
Phone: +49. (0)211. 430 79-266/-289  
E-Mail: grohe@heringschuppener.com



# AAG

## საქართველოს არქიტექტორთა ასოციაცია შეიქმნა:

- პროფესიონალური ურთიერთობებისათვის;
  - ქალაქმშენებლობის, არქიტექტურის, დიზაინის სფეროში არსებული პრობლემების განმარტება და გადასაჭრელად;
  - ასოციაციის წევრთა ბიზნესის ხმარდასაჭერად;
  - არქიტექტორთა საერთაშორისო ვესტივალების, საერთაშორისო კონკურსების - წარმატებით ჩასატარებლად;
  - არქიტექტორთა კლუბის, ლუნალი "სტილის" პაპულარიზაციისათვის.
- საქართველოს არქიტექტორთა ასოციაცია - არქიტექტორების და დიზაინერების გაერთიანება - შეაძლებლობებს მისთვის პროფესიონალებს განიხილონ არქიტექტურის და მშენებლობის სფეროში არსებული პრობლემები, სიახლეები, პროექტები, ნოვატორული წინადადებები, ჩაატარონ ახალი სამშენებლო ტექნოლოგიების, დიზაინერული თუ ფურნიტურის კომპანიების პრეზენტაციები.

## „საქართველოს არქიტექტორთა ასოციაციის“ სტრატეგიები:

- შიდაღგანვითარებელი, დახვეწილი, ერთიანი, თვითრეგულირებადი, პროფესიონალური ორგანიზაციის ჩამოყალიბება არქიტექტურის და სამშენებლო ბაზარზე;
- არქიტექტურისა და მშენებლობის განვითარების ტენდენციების შესახებ ასოციაციის წევრების ინფორმირება;
- ასოციაციის წევრებს შორის ურთიერთობის მექანიზმების ფორმირება;
- ასოციაციის წევრების საქმიანობისთვის პროფესიონალური სტანდარტების შემუშავება;
- ასოციაციის წევრთა სერთიფიცირებისთვის ხელის შეწყობა;
- წვდომის შეტანა ასოციაციის წევრების ბიზნეს ზრდასა და კეთილდღეობაში;
- ასოციაციის წევრების ინტერესების და უფლებების დაცვა, რჩევის მიცემა, დატრფინინგება, დახმარება, ზარის დატერა;
- ასოციაციის წევრებისთვის პროფესიული ზრდის ხელშეწყობა;
- ასოციაციის წევრების ინტეგრაცია არქიტექტურის და მშენებლობის პროფესიონალურ სფეროში;
- საერთო პრობლემების გადაწყვეტა, რეკომენდაციების და პროგრამების შემუშავება არქიტექტურისა და სამშენებლო ბაზრის განვითარებისთვის;
- ასოციაციის წევრებს შორის კომსულტაციების და ინფორმაციის გაცემა მიმდინარე ტექნოლოგიებთან დაკავშირებით, არქიტექტურის და სამშენებლო ბაზარზე პოზიციების შესახებ;
- ასოციაციის წევრების ინტერესების დაცვა და წარმოჩენა საკანონმდებლო, აღმასრულებელ თუ მენეჯერულ სტრუქტურებში;
- ქვეყნის არქიტექტურის და სამშენებლო საქმიანობის სრულყოფისთვის და ერთიანი შიდაღგანვითარებელი ქალაქგაგვამარებითი კრიტერიუმების დამსკმაყოფილებელი, კეთილმონყობილი ქალაქური გარემოს ჩამოყალიბებისთვის ხელის შეწყობა;
- საერთაშორისო სტანდარტების მიხედვით ნაციონალური სტანდარტების შემუშავება;
- პროფესიონალთა პრესტიჟის განმტკიცება; ასოციაციის წევრთა გაზრდა.

## Association of Architects of Georgia

In 2011 STYLE Magazine and Architectural Club Ltd. established Association of Architects of Georgia (Noncommercial (non-governmental) Legal the person). Association of Architects of Georgia - a union of architects and designers - provides the professionals with an opportunity to discuss ongoing architectural and construction issues and news, projects and innovations introduced by their colleagues and to arrange presentations of new construction technologies, services and products offered by design or furniture companies.

Association of Architects of Georgia was established with the following goals:

- to foster professional relationships;
  - to enable discussion and solving of different issues related to urban development, architecture and design;
  - to support professional activities of Association members;
  - to promote STYLE Magazine and diversify the range of its publications;
  - to ensure successful development of international competitors - such as Architectural Award - organized under the auspices of STYLE Magazine;
  - to provide Association members with an informal but presentable social environment.
- Every year, STYLE organizes an international exhibition Architectural Award, covering such nominations as single-family residence, apartment block / residential complex, public construction, residential interior, public interior, reconstruction project, etc. (detailed information about this competition can be found at <http://www.archiaward.com>)

In 2014, Association of Architects of Georgia, Architects' Club and STYLE Magazine jointly organized the first Georgia-based International Architecture Festival in conjunction with the already traditional international architectural competition Architectural Award 2014.

We hope you find the above noteworthy and look forward to your comments regarding cooperation opportunities. Thank you very much in advance.



**ფორუმი** ახალი ნათობა **ახალი ნათობა**

# ახალ მისამართზე

#აღნიშნეჩვენთანერთად



**9 ბათუმი**  
ქ. შარტავეს გამზ. №7

სსმპ ფილიალები ქ. ბათუმი: ხიმშიაშვილის ქ. №1, ჭავჭავაძის გამზ. №21

დაგვიკავშირდით:  
ბერბუკის ქ. №3, 01711, თბილისი, მობ: +995 593 42 74 73.  
ელ-ფოსტა: [laghidze.n@gmail.com](mailto:laghidze.n@gmail.com) <http://www.archias.ge> <http://www.archiaward.com>

Contacts: 3 Berbuli street 0171, Tbilisi, Georgia Cell: +995 593 42 74 73  
E-mail: [laghidze.n@gmail.com](mailto:laghidze.n@gmail.com) <http://www.archias.ge> <http://www.archiaward.com>

WWW.NEWLIGHT.GE

(032) 220 24 24

საქართველოს არქიტექტორთა ასოციაცია



# სარჩევი

# Content

კურორტი ლეზარდე	20	
სასტუმრო ამპელო	30	Ampelo Hotel
ლანდშაფტთან სინქრონში	40	IN SYNC WITH THE LANDSCAPE
კავკასიის უნივერსიტეტი ახალი კამპუსი	42	NEW CAMPUS OF CU
სასტუმრო იოტა	52	IOTA HOTEL
სახლი ნიკოლაძეზე	62	RESIDENTIAL COMPLEX AT NIKOLADZE



	64	The Angel's Empire
არქიტექტორის შემოქმედებითი სივრცე	72	The creative space of the architect
სკა ჯუს ბარი	82	Ska Juice Bar
დიზაინერული მელოდიის აქცენტები	88	Accents of design melody
	88	Georgian Moroccan oil corner for EuroVision
არქიტექტორი	96	ARCHITECT
გამოფენა	100	EXHIBITION





## კურორტ ლებარდეს განაშენიანების რეპულირების გეგმა

დამგეგმავი ორგანო: საქართველოს რეგიონული განვითარებისა და ინფრასტრუქტურის სამინისტრო  
 დამტკიცებაზე უფლებამოსილი ორგანო: მარტვილის მუნიციპალიტეტი  
 გრგ პროექტის ავტორი: შპს „ბაუ დიზაინი“  
 სგპ ანგარიშის შემსრულებელი: შპს გის და დისტანციური ზონდირების საკონსულტაციო ცენტრი „გეოგრაფიკი“  
 ბუნებრივი პირობების კვლევების შემსრულებელი: აიპ „გარემო და განვითარება“  
 საპროექტო ტერიტორიის ფართობი - 770 574 კვ/მ



მდგრადი განვითარების პრინციპებზე დაფუძნებული გეგმების შემუშავება აუცილებელია საქართველოს ყველა ტიპის დასახლებისა და პირველ რიგში, კურორტებისთვის, რათა არ მოხდეს ქაოტური, უსისტემო განაშენიანება, შენარჩუნდეს ისტორიული იერ-სახე, მოწესრიგდეს სატრანსპორტო ქსელი და სხვა სახის ინფრასტრუქტურა. ჩვენ, გარკვეული დროის ინტერვალებით გაცნობთ სიახლეებს ამ მიმართულებით. ამჯერად კი განვიხილავთ კურორტ ლებარდეს.

ლებარდე, ზღვის დონიდან 1600 მეტრზე მდებარეობს, კურორტი ცნობილია უნიკალური მჟავე წყლებით. ლებარდეში პირველი საკურორტო სეზონი 1922 წელს გაიხსნა, საავტომობილო გზის მშენებლობა კი 1947 წელს დაიწყო, ლებარდე როგორც სააგარაკო კურორტი კი, პოპულარული გასული საუკუნის 60-იანი წლებიდან გახდა.

90-იანი წლების მოვლენების შემდეგ კურორტი ლებარდე სავალალო მდგომარეობაშია, მანამდე არსებული ინფრასტრუქტურა გავერანდა. ლებარდეს ცუდი გზისა და მოშლილი ინფრასტრუქტურის გამო მუდმივი მაცხოვრებლები არ ყავს. კურორტს დამსვენებლები, ხოლო მიმდებარე ტერიტორიას მწყემსები სეზონურად სტუმრობენ.

ამჟამად, საქართველოს მთავრობის გადანაცვებით, კურორტ ლებარდესთვის, განაშენიანების გეგმის შემუშავება მიმდინარეობს. გადანაცვლების უზრუნველყოფა რეგიონული განვითარებისა და ინფრასტრუქტურის სამინისტროს დაევალა, დოკუმენტაციას კი საპროექტო ჯგუფი შპს „ბაუ დიზაინი“ ამუშავებს.

პროექტის გაერთიანებული საჯარო განხილვა მარტვილის მუნიციპალიტეტის სოფელ კურზუში გაიმართა, სადაც საზოგადოება გაეცნო, როგორც ქალაქმშენებლობითი დოკუმენტის ამ ეტაპამდე შესრულებულ სამუშაოს, ისე - სტრატეგიულ გარემოსდაცვითი შეფასების ანგარიშს.

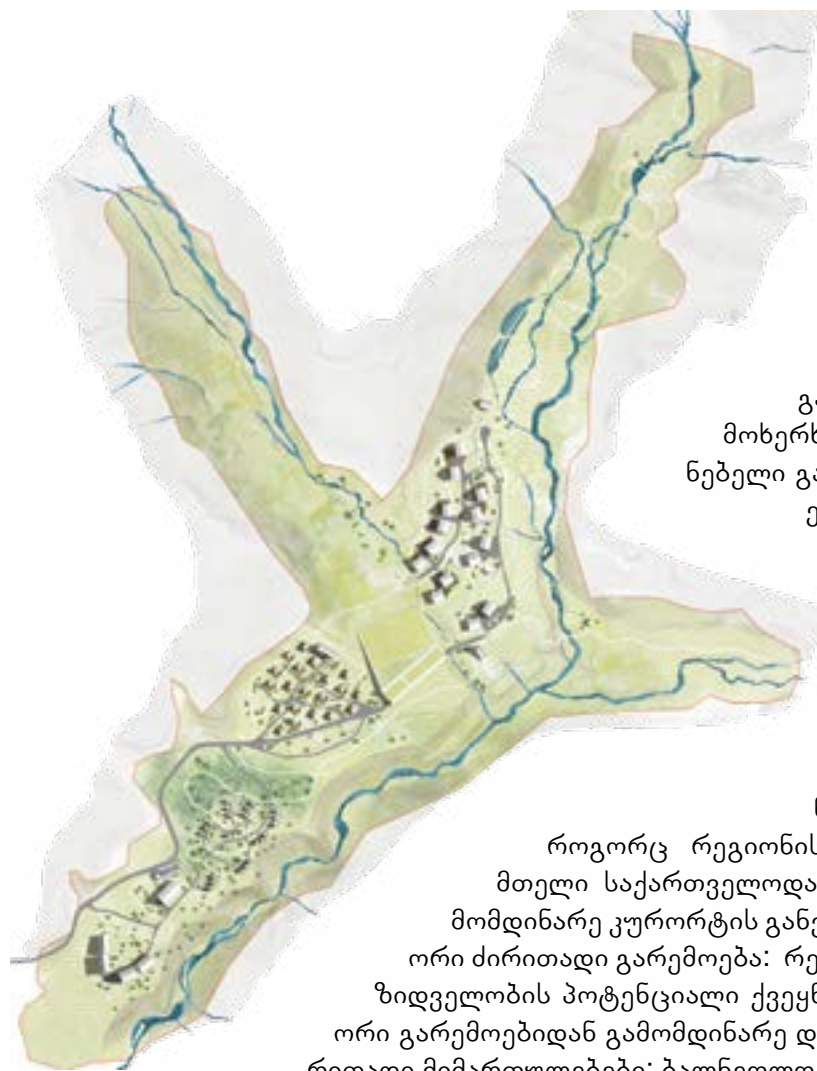
ადგილობრივებთან ერთად განხილვას რეგიონული განვითარებისა და ინფრასტრუქტურის სამინისტროს და თვითმმართველობის წარმომადგენლები დაესწრნენ.

პროექტის ფარგლებში კურორტის განაშენიანების დაგეგმვა და განვითარება პარალელურად წარიმართა. მნიშვნელოვანია ისიც, რომ გარემოსდაცვითი შეფასების ანგარიშში დეტალურად აისახა ის უნიკალური პოტენციალი, რომელიც ლებარდეს აქვს, როგორც მთის კლიმატურ-ბალნეოლოგიურ კურორტს.

იმედია, ახლო მომავალში, პროექტით ბიზ-







ნესი დაინტერესდება, რაც სა-  
შუალებას იძლევა განახლდეს  
ინფრასტრუქტურა და ლებარდე  
მიზიდულობის ცენტრი გახდეს  
არამარტო ადგილობრივი, არა-  
მედ - საერთაშორისო ვიზიტორე-  
ბისთვისაც.

ქალაქთმშენებლობითი დოკუმენ-  
ტაციის შემუშავების ფარგლებში  
კომპლექსურად შემუშავდა მდგრადი  
განვითარების, ჯანსაღი, უსაფრთხო,  
მოხერხებული საცხოვრებელი და დასასვე-  
ნებელი გარემოს შექმნის შესაძლებლობები. ეს,  
ერთი მხრივ, კურორტს შეუნარჩუნებს  
სარეკრეაციო და ისტორიულ ღი-  
რებულებას და ამავე დროს,  
ხელს შეუწყობს განვითარებას.

### ხედვა

პროექტის მთავარი მიზანია  
შეიქმნას ოთხ სეზონზე განკუთვ-  
ნილი კურორტი, რომელიც მოიზიდავს  
როგორც რეგიონის დამსვენებელს, ასევე ტურისტებს  
მთელი საქართველოდან და უცხო ქვეყნებიდან. აქედან გა-  
მომდინარე კურორტის განვითარებისას გათვალისწინებული იქნა  
ორი ძირითადი გარემოება: რეგიონის საჭიროება და კურორტის მიმ-  
ზიდველობის პოტენციური ქვეყნის და საერთაშორისო მასშტაბით. ამ  
ორი გარემოებიდან გამომდინარე დაიგეგმა კურორტის განვითარების ძი-  
რითადი მიმართულებები: ბალნეოლოგიური ტურიზმი, საოჯახო დასვენება,  
სათავგადასავლო ტურიზმი და სპორტული ტურიზმი.

### ბალნეოლოგიური ტურიზმი

ლებარდეს აქვს როგორც ბალნეოლოგიური კურორტის დიდი ტრადიცია, მისი კლიმატური თვი-  
სებებისა და სამკურნალო წყლებიდან გამომდინარე. შესაბამისად აღნიშნული ფუნქციის კურორ-  
ტისთვის შენარჩუნება განსაკუთრებულად მნიშვნელოვანია. საპროექტო ტერიტორიაზე გამოიყო  
საკმაოდ დიდი ტერიტორია ბალნეოლოგიური სანატორიუმისათვის (75996 კვ/მ) რომლის ტევადო-  
ბაც იქნება 316 საწოლი ადგილი. კომპლექსში შევა: ადმინისტრაცია, სპა ცენტრი, რესტორანი,  
სასტუმროს შენობები 220 საწოლ ადგილზე და სასტუმრო კოტეჯები 96 საწოლ ადგილზე.

### საოჯახო დასვენება

საოჯახო დასვენების კუთხით, რეგიონი აშკარად განიცდის საჭიროებას მსგავსი ტიპის მთის  
კურორტისა, რომლის ტრადიცია ლებარდეში ასევე არსებობდა. შესაბამისად კურორტის ცენტრა-  
ლური ნაწილი განკუთვნილია სწორედ საოჯახო დასვენებისათვის. აღნიშნულისათვის განისაზღვ-  
რა ორი ტიპის შენობები რათა დაკმაყოფილებული იყოს სხვადასხვა შემოსავლის მქონე მომხმარე-  
ბელი: გასაქირავებელი კოტეჯები (80 საწოლი ადგილი) და სასტუმროები (373 საწოლი ადგილი).

### სათავგადასავლო ტურიზმი

კურორტ ლებარდეს, თავისი ადგილდებარეობიდან გამომდინარე გააჩნია დიდი პოტენციური  
იმისა, რომ მოიზიდოს როგორც უცხოელი, ასევე ადგილობრივი ტურისტები კონკრეტულად სა-  
თავგადასავლო ტურიზმის კუთხით. მასთან უშუალო სიახლოვეში იმყოფება ტობავარჩხილის  
ტბები საფეხმავლო ლაშქრობებისთვის, მდინარე ტეხურა რომლის გამოყენებაც შეიძლება ჯომარ-  
დობისათვის, პანორამული გადასახადები და სხვა.

შესაბამისად მნიშვნელოვნად ჩაითვალა აღნიშნული მიმართულებისათვის განსაკუთრებული  
ყურადღების მიქცევა და კურორტის ტერიტორიაზე გამოიყო სამი ტიპის კემპინგი: კემპინგი სა-  
თავგადასავლო ტურიზმისათვის (ძირითადი ტურისტული მარშრუტების მიმართულებით); ახალ-  
გაზრდული ბანაკი რეგიონის სკოლის მოსწავლეებისათვის და ე.წ. „ქარავანები“-სთვის განსაზღვ-  
რული ტერიტორია, სადაც შესაძლებელი იქნება კურორტზე მოსული „ქარავნებისათვის“ შესაბა-  
მისი სერვისების მიწოდება.

სამივე ტერიტორიას უნდა ჰქონდეს ყველა ის სერვისი, რაც არის საერთაშორისოდ მიღებული  
მსგავსი ტერიტორიებისათვის (ადმინისტრაცია, სველი წერტილები, მოედნები კარვებისთვის, ელ.  
მომარაგება და სხვა).

### სპორტული ტურიზმი

კურორტის სამკურნალო თვისებებიდან და მისი აბსოლუტური ნიშულიდან (1600 მ ზღვის დონიდან)  
გამომდინარე, კურორტს აქვს საუკეთესო შესაძლებლობა სპორტული შეკრებებისათვის. აღნიშნული  
ასევე ხელს შეუწყობს კურორტის დატვირთვას არასეზონურ პერიოდში (გაზაფხული შემოდგომა)

ზემოთ აღნიშნულიდან გამომდინარე, იმ ტერიტორიაზე, რომელიც შეზღუდულია სამშენებლოდ  
ზეგავსაშიშროებიდან გამომდინარე, დაიგეგმა სპორტული მოედნების განთავსება.

კურორტის განვითარებისთვის გათვალისწინებული ძირითადი გარემოებებიდან გამომდინარე  
ტერიტორია დაყოფილი 6 ზონად:





#1 - ბალნეოლოგიური სანატორიუმი (ფართობი - 75996 კვ/მ; გასასხვისებელი ტერიტორიის ფართობი - 55824 კვ/მ).

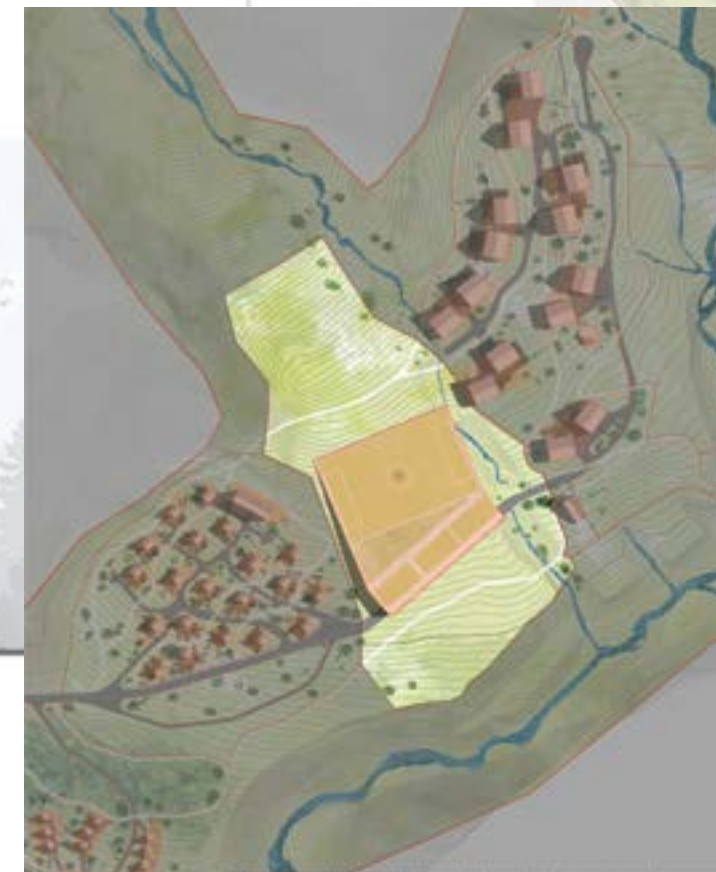


აღნიშნული ტერიტორიაზე უნდა განთავსდეს ბალნეოლოგიური სანატორიუმი, რომელიც შედგება რამოდენიმე შენობისგან: კომპლექსის ადმინისტრაცია - სადაც განთავსდება მცირე ზომის ღია ავტოსადგომი მუნიციპალიტეტისათვის, მისაღები, ადმინისტრაცია; მრავალფუნქციური შენობა - სადაც განთავსდება სპა ცენტრი, რესტორანი, ადმინისტრაცია და სხვა; სასტუმროს შენობები 220 საწოლ ადგილზე; სასტუმრო

კოტეჯები 96 საწოლ ადგილზე; ჯამში ზონა #1 ში იქნება 316 საწოლი ადგილი. შიდა ტერიტორიაზე აკრძალული უნდა იყოს საავტომობილო გადაადგილება (დასაშვებია მხოლოდ მომსახურებისთვის) და სტუმრების ავტოსადგომები უნდა განთავსდეს ზონა #3 ის მიწისქვეშა ავტოსადგომზე, საიდანაც ზონა #1 მდე სტუმრების გადაყვანა უნდა მოხდეს კომპლექსის ელექტრომობილებით.

#2 - მცირე ზომის დასასვენებელი კოტეჯები და ე.წ. „ქარავანები“-სთვის განსაზღვრული ტერიტორია (ფართობი - 45 000 კვ/მ; გასასხვისებელი ტერიტორიის ფართობი - 17923 კვ/მ).

გასასხვისებელ ტერიტორიაში არ შედის გარკვეული ფართობის მიწის ნაკვეთები, რომლებიც განკუთვნილია ადგილმონაცვლეობისათვის. აღნიშნული ტერიტორიაზე უნდა განთავსდეს: მცირე ზომის, 4 საწოლ ადგილზე გათვლილი დასასვენებელი კოტეჯები - სულ 20 ერთეული; მრავალფუნქციური შენობა, სადაც შეიძლება განთავსდეს კვების ობიექტი, გასართობი სივრცე და სხვა; ე.წ. „ქარავანები“-სთვის განსაზღვრული ტერიტორია, სადაც შესაძლებელი იქნება კურორტზე მოსული „ქარავანებისათვის“ დაპარკინგება და შესაბამისი სერვისებით სარგებლობა. ჯამში ზონა #2 ში იქნება 80 საწოლი ადგილი.



#3 - მიწისქვეშა ავტოსადგომი და სპორტული მოედნები ( ფართობი - 55200 კვ/მ).  
აღნიშნულ ტერიტორიაზე უნდა განთავსდეს: მიწისქვეშა ავტოსადგომი 312 ავტომობილზე, განსაზღვრული მთელი კურორტისათვის; სპორტული მოედნები, მოწყობილი მიწისქვეშა ავტოსადგომის სახურავზე; ზეავისგან დამცავი გალერეა.



**#4 -** სათავგადასავლო ტურიზმის კემპინგი ( ფართობი - 16800 კვ/მ; გასასხვისებელი ან იჯარით გასაცემი ტერიტორიის ფართობი - 7278 კვ/მ).

აღნიშნული ტერიტორიაზე უნდა განთავსდეს: სათავგადასავლო ტურიზმის კემპინგი; მცირე ზომის შენობა (64 კვ/მ) კემპინგის ადმინისტრაციისათვის; სველი წერტილები.



**#5 -** სასტუმროები / კურორტის ადმინისტრაცია / მრავალფუნქციური დარბაზი (ფართობი - 53000 კვ/მ; გასასხვისებელი ტერიტორიის ფართობი - 26289 კვ/მ).

აღნიშნული ტერიტორიაზე უნდა განთავსდეს: სასტუმროს შენობები; სარეკრეაციო ტერიტორია და მრავალფუნქციური დარბაზი; კურორტის ადმინისტრაცია.

სასტუმროს შენობებისათვის საჭირო ავტოსადგომები უნდა განთავსდეს ზონა #3-ში მდებარე მიწისქვეშა ავტოსადგომში, ხოლო შენობებმადე მისასვლელი გზები განკუთვნილი იქნება მხოლოდ სერვისისათვის და ცენტრალური ავტოსადგომიდან სტუმრების სასტუმრომდე ელექტრომობილებით მიყვანისათვის.

მრავალფუნქციური დარბაზი წარმოადგენს არსებული შენობის რეკონსტრუქციას და გამოყენებული იქნება კინოდარბაზად, საკონფერენციო სივრცედ ან სხვა დანიშნულებისათვის. კურორტის ადმინისტრაციის შენობა, ასევე წარმოადგენს არსებული შენობის რეკონსტრუქციას და მასში უნდა განთავსდეს კურორტის მართვისათვის საჭირო ყველა სივრცე.



**#6 -** ახალგაზრდული ბანაკი / საბაგირო სადგური ( ფართობი - 102547 კვ/მ; გასასხვისებელი ან იჯარით გასაცემი ტერიტორიის ფართობი - 6539 კვ/მ).

აღნიშნულ ტერიტორიაზე უნდა განთავსდეს: ახალგაზრდული ბანაკი; მცირე ზომის შენობა ბანაკის ადმინისტრაციისთვის; სველი წერტილები; კურორტის წყალმომარაგების სათავე ნაგებობა; საბაგირო სადგური.

პროექტში მოცემულია მნიშვნელოვანი რეკომენდაციები და მოთხოვნები ტერიტორიაზე ზონების შესაბამისად, შენობების განთავსებასა და მათ მოცულობასთან, იერსახესთან და გამოსაყენებელ სამშენებლო თუ მოსაპირკეთებელ მასალასთან დაკავშირებით.

პირველ რიგში მოსაწყობია კურორტამდე მისასვლელი გზა, რომელიც სოფელ დობერაზენიდან კურორტ ლეზარდემდე შეადგენს 29.3 კმ-ს.

ჩასატარებელია შემდეგი სამუშაოები: კურორტამდე მისასვლელი გზის და მდინარეზე გადასასვლელი ხიდების მოწყობა (29.3 კმ); ჩამოშლილი მასის განმენდა; ქვათაცვენის უბნებში დამცავი საინჟინრო ნაგებობების მოწყობა; გზის საფარის მოწყობა; გზის გასწვრივ დამცავი ნაგებობის მოწყობა.

კურორტზე მნიშვნელოვანია ჯანსაღი, ეკოლოგიური გარემოს შენარჩუნება. ამიტომ გადამწყდა, შესაბამისი ინფრასტრუქტურის მოწყობით, მინიმუმამდე შემცირდეს კურორტზე საავტომობილო გადაადგილება.

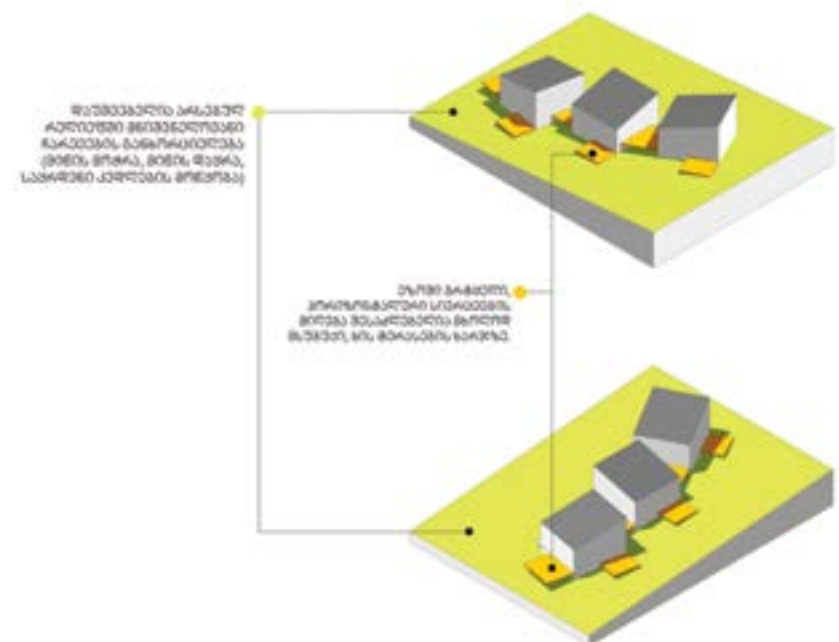
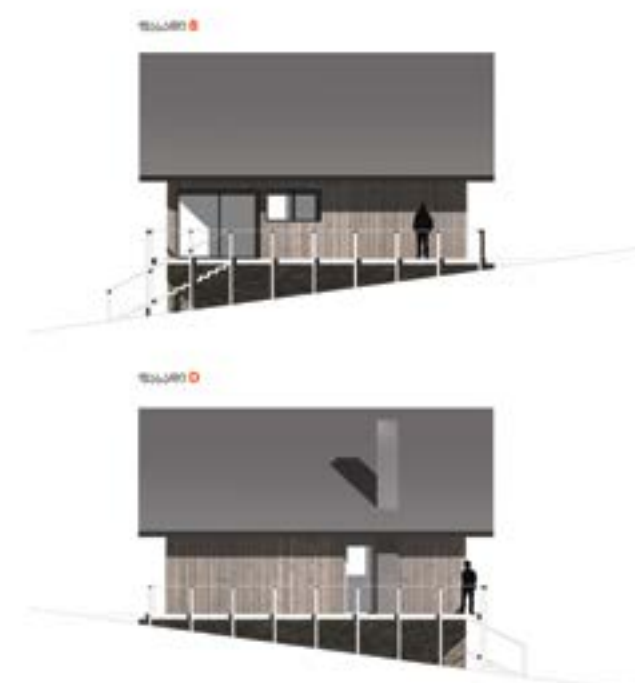
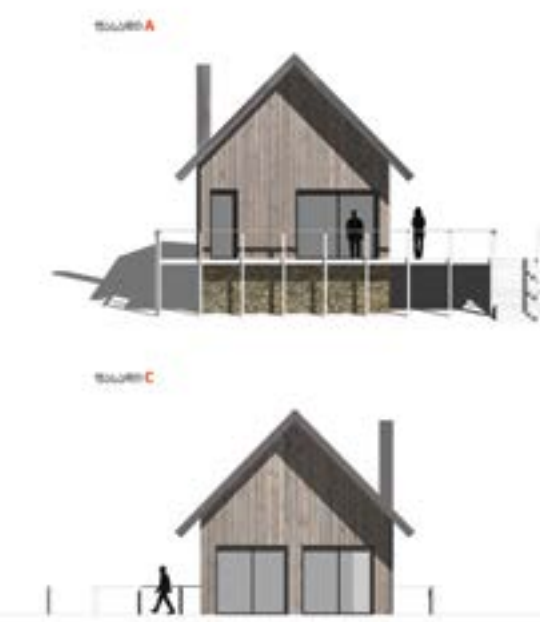
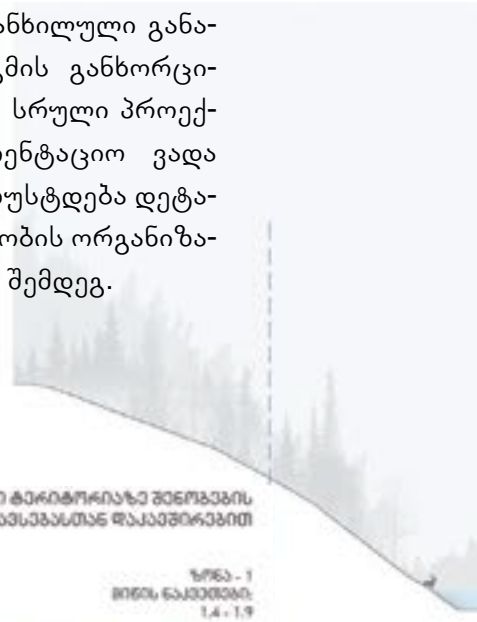
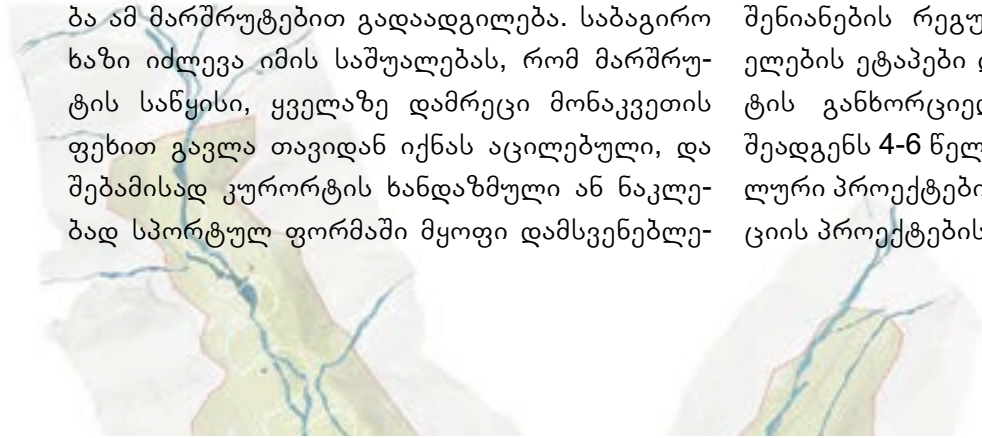
განსაკუთრებულ შემთხვევაში კურორტიდან სტუმრების ევაკუაცია უნდა მოხდეს ვერტიკალური საშუალებით. ასეთ შემთხვევაში ვერტიკალური ტერიტორიად შესაძლებელია გამოყენებული იქნას ცენტრალური სპორტული მოედანი.

კურორტზე ალტერნატიული ტრანსპორტის საშუალებად განიხილება საბაგირო ხაზი, რომლის დანიშნულება იქნება ტურისტული მარშრუტების მიმართულებით გადაადგილების გამარტივება.



გამომდინარე იქიდან რომ საპროექტო ტერიტორია ბევრად დაბალ ნიშნულზე იმყოფება ტურისტული ღირსესანიშნეობებიდან და მათი მიმართულებით არსებული ტურისტული მარშრუტები რთულია გასავლელად, კურორტის სტუმრების ნაწილისათვის შეუძლებელი იქნება ამ მარშრუტებით გადაადგილება. საბაგირო ხაზი იძლევა იმის საშუალებას, რომ მარშრუტის საწყისი, ყველაზე დამრეცი მონაკვეთის ფეხით გავლა თავიდან იქნას აცილებული, და შებამისად კურორტის ხანდაზმული ან ნაკლებად სპორტულ ფორმაში მყოფი დამსვენებლებსთვის, აღნიშნული ღირსესანიშნეობები იქნას ხელმისაწვდომი. ქვედა საბაგირო სადგური განთავსებული იქნება საპროექტო ტერიტორიის ფარგლებში, ხოლო ზედა სადგური საპროექტო ტერიტორიის გარეთ.

პროექტში დეტალურადაა განხილული განაშენიანების რეგულირების გეგმის განხორციელების ეტაპები და რიგითობა. სრული პროექტის განხორციელების საორიენტაციო ვადა შეადგენს 4-6 წელს. ვადები დაზუსტდება დეტალური პროექტების და მშენებლობის ორგანიზაციის პროექტების დამუშავების შემდეგ.







# სასტუმრო ამპელო



საზოგადოებრივ გარემოში, კერძოდ სატუმროში, მისი არქიტექტორნიკის გადანყვეტისას, რომელიმე სტილისთვის უპირატესობის მიცემით, ხანგრძლივი დროით შეირჩევა განსაზღვრული ატმოსფერო. აქ გამეფებული სტილი, კი თავად ზემოქმედებს მის სტუმრებზე.

კომპანია "კარდანახი 1888" ის საღვინე სახლი და სასტუმრო „ამპელო„ კახეთში, სოფელ კარდანახში მდებარეობს. მისი არქიტექტურა და ინტერიერული სივრცე არქიტექტორ მამუკა მახოშვილის პროექტით შეიქმნა.

„ამპელოს“ მდიდრული აკომოდაცია, საუცხოო ადგილმდებარეობა, სასურველ გარემოს ქმნის სტუმრებისათვის. კომპლექსი განთავსებულია 1 ჰა ფართობზე. ტერიტორიაზე სხვადასხვა დანიშნულების შენობებია: ღვინის მარანი, რესტორანი, სასტუმროს ნომრები, არყის სახდელი შენობა, ეთნო კუთხის შენობა (სადაც ხდება ყურძნის დანურვა სანაახელოში, პურის ცხობა თონეში, ჩერჩხელების ამოვლება, მწვადის შენ-







ვა), ღვინის სადეგუსტაციო დარბაზი, საოფისე შენობა, რამდენიმე ფანჩატური და ღია აუზი, თავისივე საზაფხულო ბარით. ეზოს მცირე არქიტექტურული ფორმები ამშვენებს.

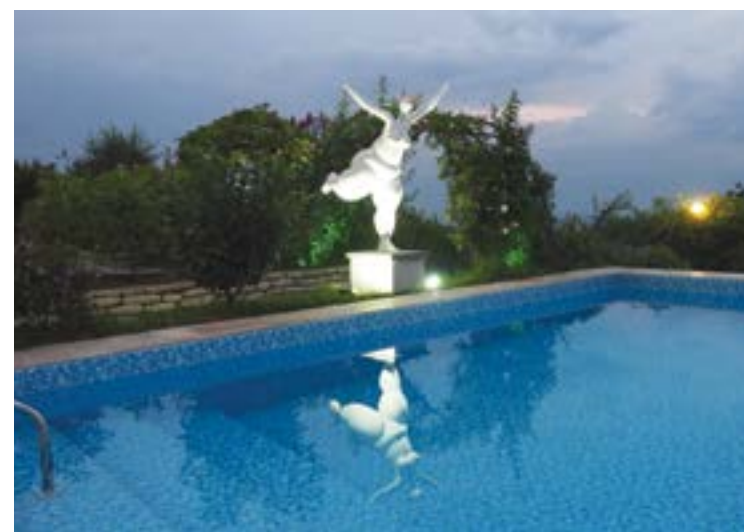
სასტუმრო კომპლექსი ტერიტორიის შემადგენელ ადგილზე მდებარეობს, საუკუნოვანი მუხის ტყის პირას, მისი ტერასიდან ულამაზესი ხედი იშლება კავკასიონსა და ალაზნის ველზე.

სასტუმროს პირველ სართულზე სარესტორნო დარბაზია, II და III სართულებზე კომფორტული ნომრებია განლაგებული. სასტუმროში სხვადასხვა ტიპის 20 ნომერია და ორმოცდაათამდე სტუმარს იტევს. შენობის სარდაფში კომპლექსის ყველაზე საკრალური სივრცე - ღვინის მარანია განთავსებული. აქ 34 ქვევრია მიწაში ჩაფლული, რომლებშიც 80 000 ლიტრამდე ღვინო ინახება.

პროექტის ავტორმა საკუთარ პროფესიონალიზმზე დაყრდნობით, მკაფიო არქიტექტურული გრაფიკით, ფორმა-მოცულობების ორიგინალ-







ლური მონაცვლეობით და ფერითი კონტრასტებით, თანამედროვე დახვეწილი სივრცე შექმნა. ინტერიერში ავეჯი და დეკორატიული ნივთები გემოვნებითაა შერჩეული. კონსტრუქციული თუ დეკორატიული დეტალების ერთობლიობა ინტერიერს ვიზუალურად ზრდის, ხაზს უსვამს ფორმას, განსაზღვრავს მასში ფერის სიღრმეს და ინტენსიობას, ავსებს ექსტერიერს. საზოგადოებრივ სივრცეში წარმოქმნილ მოულოდნელ დიზაინერულ შტრიხებს, მასში სიმსუბუქე შეაქვს და მოსახერხებელ გეგმარებას ქმნის. სტილისტურ მთლიანობაში, სივრცის თითოეული მონაკვეთის ინდივიდუალურობა, ფუნქციურობა თავისებურად იკვეთება. თავისუფალი ატმოსფეროს შექმნის იდეას სივრცის ყოველი ელემენტი ექვემდებარება. „ამპულოში“, მხოლოდ მისთვის აუცილებელი სიმყუდროვე და კომფორტი სუფევს.





საპელო · AMPELO



## AMPELO HOTEL

When designing of a public place, e.g. hotel, with an accentuated stylistic trend, one creates a definite atmosphere, which will remain unchanged for many years to come, influencing a lifestyle of its inhabitants.

Space of Ampelo Hotel (complex) was created by architect Mamuka Makhoshvili.

Ampelo is situated in a village Kardanakhi, in Kakheti and luxurious accommodation make it a favorite visiting place for the travelers.

Based on his professional experience, project author designed a refined modern interior with streamlined architectural graphics and original mosaic of shapes and volumes. The furniture and accessories have been matched with flawless taste. A wide range of constructional and decorative elements visually increases the interior, intensifies the shapes and depth of colors.

Unexpected design strokes add lightness to this public space and highlight its comfortable planning. Various parts of the interior are markedly individual and functional, though not falling out of the general stylistic theme; zone-to-zone contrasts cause a feeling of weightlessness and freedom, further strengthened by decorative elements.

Ampelo saturated with an atmosphere of warmth and serenity, offering the guests a material expression of taste and comfort.







# ლანდშაფტთან სინქრონიზი

ინდივიდუალური ერთბინიანი საცხოვრებელი სახლი კაკლებში  
 პროექტის ავტორი Architects & co  
 არქიტექტორები: მერაბ გუჯეჯიანი, ერეკლე ნიკლაური



პროექტის მთავარი გამოწვევა იყო კერძო სახლის შექმნა ქანობიან რელიეფზე, საკმაოდ მჭიდროდ დასახლებულ არეალში. ინდივიდუალური ერთბინიანი საცხოვრებელი სახლი მდებარეობს ევრეთნოდებულ კაკლების უბანში. (ბაგების



სატყეო უბანი) და მისი ფართობი 450 კვადრატული მეტრია. როგორც არქიტექტორები აღნიშნავენ, მათი მიზანი იყო, ლანდშაფტთან შერწყმული სახლი იზოლირებული ყოფილიყო მეზობლებისგან, მაგრამ, ამავედროულად, ხედი გაშლილიყო მზით და სინათლით სავსე სიმწვანეზე

ერთსართულიანი შენობა განთავსებულია რთულ, დახრილ რელიეფზე და ტერიტორიაზე შესვლა ხდება ზედა ქუჩის დონიდან. ზღურბლიდან ვხვდებით სახლის სახურავზე - მეორე სართულის დონეზე მონყობილ ორად გაყოფილ გამწვანებულ სივრცეში. რომელიც სახლის მხარეს წარმოადგენს ერთგვარ ბალს ქუჩის დონეზე და სახლის სახურავზეც გრძელდება. ღია და დახურული კიბეების საშუალებით ჩავდივართ ქვედა საცხოვრებელ დონეზე. რომელიც

ორი მოცულობისგან (ბლოკისგან) შედგება. ერთ ბლოკში განთავსებულია საცხოვრებელი, სამზარეულო, სასადილო, ორანჟერია..., მეორეში - საძინებლები. ეს ორი ბლოკი ერთმანეთთან შეკავშირებულია მიწისქვეშა გვირაბი-დერეფნით, საიდანაც სტუმარს, შესვლისთანავე, სახლის შიდა ეზოზე აქვს ვიზუალური წვდომა. დერეფნიდან ერთმანეთისგან დამოუკიდებელი შესასვლელით ვხვდებით თითოეულ ბლოკში, ყველა ოთახიდან კი დამოუკიდებლად გავდივართ ეზოში.

საცხოვრებელი თავიდანვე იპყრობს ყურადღებას გეგმარების თავისუფლებით და არაორდინალურობით, ლანდშაფტთან სინქრონიზით, რაც მისი მოცულობის არქიტექტურული თუ ფუნქციური ასპექტების განმსაზღვრელია.





# IN SYNC WITH THE LANDSCAPE

Individual single-family house in Kaklebi  
 Author of the project: Architects & co  
 Architects: Merab Gujejiani, Erekle Tsiklauri

The main challenge of the project was to create a private house on a sloping terrain, in a fairly densely populated area. Individual one-bedroom house is located in the so-called walnut district. (Bagebi forest district) and its area is 450 square meters. According to the architects, their goal was to isolate the house from its neighbors, but at the

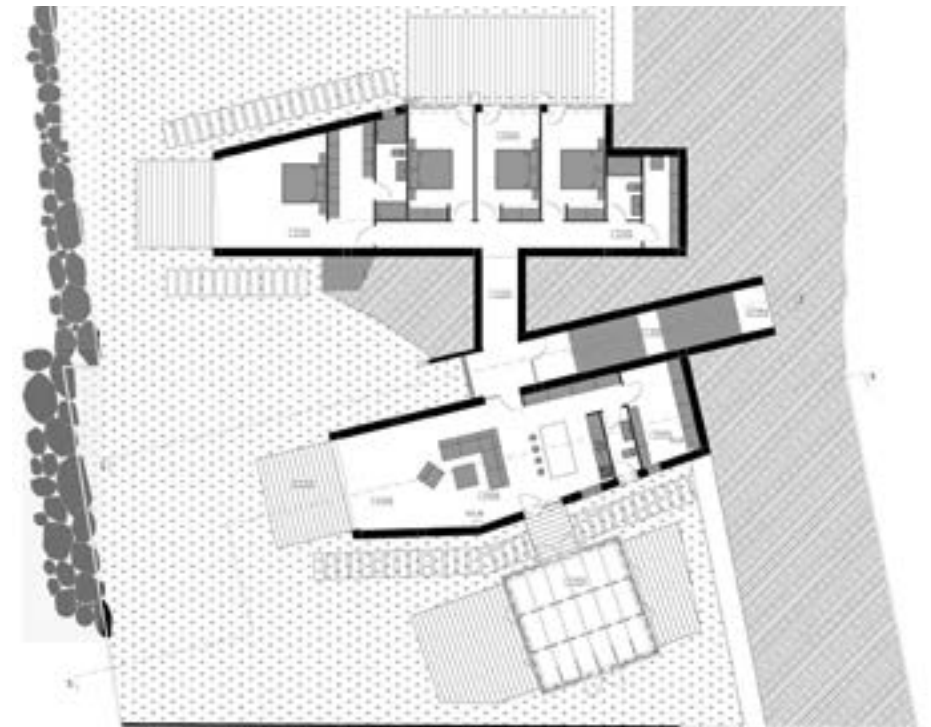
same time to open the view to the greenery full of sun and light.

The one-storey building is located on a difficult, sloping terrain and the area is entered from the upper street level. We take the gate and enter the roof of the house - a two-part green space arranged on the second floor level. Which on the side of the house is a kind of garden at street level and extends to the roof of the house as well. Through the open and closed stairs we reach the lower, residential level. Which consists of two volumes



(blocks). In one block there is a living room, kitchen, dining room, greenhouse ..., in the other - bedrooms. These two blocks are connected to each other by an underground tunnel-corridor, from where the guest, upon entering, has visual access to the inner courtyard of the house. We meet in each block with independent entrances from the corridor, and we meet in the yard independently from all the rooms.

From the very beginning, the dwelling is captivated by the freedom and non-ordinariness of the plans, in sync with the landscape, which in its volume determines the artistic, architectural or functional aspects.





# კავკასიის უნივერსიტეტის ახალი კამპუსი



კავკასიის უნივერსიტეტის ისტორია 1998 წელს, კავკასიის ბიზნესის სკოლის შექმნით იწყება. მას შემდეგ უნივერსიტეტმა გრძელი გზა გაიარა. დღეს, კავკასიის უნივერსიტეტში ბიზნესის სკოლის გარდა, კიდევ 10 სკოლა ფუნქციონირებს: სამართლის, მედიის, ტექნოლოგიების, სახელმწიფო მართვის, ჰუმანიტარულ და სოციალურ მეცნიერებების, ტურიზმის, მედიცინისა და ჯანდაცვის, ახალი კინოსა და ეკონომიკის.

უნივერსიტეტმა 2017-2018 აკადემიური წელი დაოცი წლის იუბილე ახალ კამპუსში გადასვლით აღნიშნა, კამპუსი ინფრასტრუქტურითა და თანამედროვე აღჭურვილობით ერთ-ერთი ყველაზე მასშტაბური სასწავლო დაწესებულებაა, როგორც საქართველოში, ასევე ამიერკავკასიაში.

შენობა, რომელშიც ახლა უამრავი ნიჭიერი ახალგაზრდა უმაღლესი ხარისხის განათლებას იღებს,

ოდითგანვე ემსახურებოდა საგანმანათლებლო მიზნებს. მოგეხსენებათ, საქართველოში, მე-19 საუკუნის მეორე ნახევარში სომხებმა რუსეთის საიმპერატორო ხელისუფლების ხელშეწყობით დაარსეს ჟურნალ-გაზეთები, ააშენეს ახალი ეკლესიები და გააძლიერეს სასულიერო მოღვაწეობა. თბილისის სომხურმა ინტელიგენციამ და სასულიერო მოღვაწეებმააც არ დააყოვნეს და ალექსანდრე მანთაშევს, ცნობილ კაპიტა-

ლისტს, ახალი სემინარიის მშენებლობის დაფინანსება თხოვეს. მან 1909 წელს სვანეთის უბნის ტერიტორიაზე შეიძინა მიწის ნაკვეთი და სემინარიის მშენებლობისთვის ისეთი არქიტექტორები მოიწვია, როგორცაა მ. ნეპრინცევი და პ. ზურაბიანი. წერსესიანთა სემინარია 1911 წელს ოფიციალურად გაიხსნა. გახსნის დღიდან, სემინარიაში სწავლა უდიდეს პატივად ითვლებოდა, თუმცა სამწუხაროდ მან დიდხანს ვერ





იარსება. 1924 წელს მთავრობის განკარგულებით ის ოფიციალურად დაიხურა.

2004 წლიდან, კავკასიის უნივერსიტეტის და უნივერსიტეტთა საერთაშორისო ასოციაციის პრეზიდენტის კახა შენგელიას ძალისხმევით, ეს ისტორიული შენობა უნივერსიტეტის საკუთრებაში გადავიდა. ამ დროისთვის შენობა ავარიულ მდგომარეობაში იმყოფებოდა და ფაქტობრივად ყველაფერი აღსადგენი და გასამაგრებელი გახლდათ. წერსესიანთა სემინარიის შენობის განახლება და თანამედროვე კამპუსად გადაკეთება კავკასიის უნივერსიტეტმა მთავარ მიზნად დაისახა. ბატონმა კახამ ახალი კამპუსის პროექტის შესაქმნელად არქიტექტორი ზაქარია ქურდიანი მოიწვია.

შენობის აღდგენითი სამუშაოები პირველად 2006 წელს დაიწყო, მაგრამ 2009 წელს შეფერხდა. აღდგენითი სამუშაოები განახლდა 2016 წლის ბოლოს. ამ დროისთვის კავკასიის უნივერსიტეტი უკვე წამყვან საგანმანათლებლო დაწესებულებად ჩამოყალიბდა და მისი სტუდენტების რაოდენობა ყოველწლიურად იზრდებოდა. უნივერსიტეტის წინაშე მნიშვნელოვანი გამოწვევა იდგა - მას უნდა მიეღწია მსოფლიოში აღიარებული სტანდარტებისთვის, ამისთვის კი თანამედროვე კამპუსის ქონა მნიშვნელოვანი იყო.

დამკვეთისა და არქიტექტორის შემოქმედებითი ტანდემი შედგა.

წარმატებული შედეგი თავდაუზოგავმა შრომამ განაპირობა.

კავკასიის უნივერსიტეტის ახალი კამპუსის არქიტექტურა გარემო სივრცის დომინანტია, მოცულობა ერთ მთლიანობაში აღიქმება და თავისი სილუეტის გრაფიკული დინამიკით, ერთბაშად იპყრობს ყურადღებას და დადებითად განაწყობს მნახველს. ინტერიერში მოხვედრისას შთაბეჭდილება ძლიერდება. დიზაინის არქიტექტონიკა განსაზღვრულ კანონზომიერებებს ემორჩილება და მნიშვნელოვნად განსაზღვრავს მის საერთო ატმოსფეროს. მთლიანი სივრცე ორიგინალური თემებითაა აღსავსე. ახალი ინტერიერის ესთეტიკა საჭიროებს არა მხოლოდ ახალ ფორმებს და საგნებს. ის აუცილებლად ეყრდნობა უკვე არსებულს - მის სახასიათო ნიუანსებს, ცალკეულ ასოციაციებს, რაც მთელი სივრცის ჭეშმარიტად თანამედროვე ჟღერადობის გამოსავლენადაა აუცილებელი.

ჩვენ გავესაუბრეთ კავკასიის უნივერსიტეტის და უნივერსიტეტთა საერთაშორისო ასოციაციის პრეზიდენტს კახა შენგელიას და რეკონსტრუქციის ავტორს,







არქიტექტორს ზაქარია ქურდიანს. გთავაზობთ ამონარიდს მათი მონათხრობიდან:

**კახა შენგელია:** - ჩემი დიდი სურვილი იყო არქიტექტორს შენობისთვის წარსული იერსახე შეენარჩუნება და კიდევ უფრო მიმზიდველი გაეხადა სწორედ ამიტომ, შენობის ძირითადი არქიტექტურული ელემენტები შენარჩუნებულია და სრულიად მონესრიგებულია, ასევე განახლებულია კამპუსის ინტერიერი. დღეს, ჩვენ უკვე გვაქვს თანამედროვე სივრცე, სადაც სწავლა უფრო სასურველი და კომფორტული გახდა. კამპუსის დიდი ეზო სრულიად რეაბილიტირებულია, გამწვანებულია და მოიცავს ფრცვლ სპორტულ მოედანს... ახალი კამპუსი ყველა გამონგვევას სათანადოდ პასუხობს, და აქ სწავლა ერთი სიამოვნებაა სტუდენტებისთვის. მეტად მნიშვნელოვანია ის, რომ, პანდემიის პროგრესირების მიუხედავად უნივერსიტეტში მუშაობა და სწავლება უწყვეტად მიმდინარეობს ვფიქრობ, ჩვენი უნივერსიტეტი არამარტო საქართველოში, მთელს კავკასიაში საუკეთესოა.

**ზაქარია ქურდიანი:** - პირველ რიგში, მინდა აღვნიშნო, რომ პროექტზე მუშაობის პროცესში სრული თავისუფლება და ყოველგვარი ხელშეწყობა მქონდა თუმცა ზუსტად მესმოდა, თავისუფლება არ უნდა გაცდენოდა ადეკვატურობას.

ვეძებდი კომფორტულ არქიტექტურულ იდენტიფი-

კაციას ძველსა და ახალში. მინდოდა სტუდენტს თავი ეგრძნო „საკუთარ სახლში“, თანამედროვე სამყაროში. იმპულსს შემოქმედებისთვის მაძლევდა ადგილის აურა და სული.

შენობაში რამდენიმე წელი მიმდინარეობდა სარემონტო სამუშაოები. ბატონი კახა სრულიად ჩართული იყო ამ საქმეში. გამომდინარე იქიდან, რომ შენობა ისტორიულია, შევინარჩუნეთ მისი იერსახე, რესტავრირდა ყველა ის ნაწილი, რომლის ვიზუალის აღდგენა შესაძლებელი იყო.

სრულიად მონესრიგდა კამპუსის უზარმაზარი ეზო. ტერიტორიიდან გატანილი იქნა დიდი რაოდენობით მინა და გამონთავის უფლდა მასში ჩაკარგული ფასადის ნაწილი.

კამპუსის რეკონსტრუქციის კონსტრუქციული ნაწილი დამუშავდა არქიტექტურული პროექტის ზედმინეწვით გათვალისწინებით. შენობის აღდგენასთან ერთად, ინფრასტრუქტურის რეაბილიტაციამ გაზარდა მისი და მიმდებარე ტერიტორიების მიმზიდველობა.

კამპუსის რეკონსტრუქციის შედეგად მოხდა მისი მანამდე უფუნქციო სხვენის ათვისება, რის შედეგადაც გაჩნდა სივრცეები, ადმინისტრაციისთვის განკუთვნილი ოთახები, აუდიტორიები, დარბაზები, კაფეტერია და ბიბლიოთეკა.





უნივერსიტეტის სტუდენტებისთვის, უმაღლესი განათლების მიღებასთან ერთად, კომფორტული გარემოს შექმნა უნივერსიტეტის ერთ-ერთი პრიორიტეტი. თანამედროვედ აღჭურვილი აუდიტორიების, ბიბლიოთეკის, ლიტერატურული კაფეს, კაფეტერიის, სპორტული მოედნის და სკოლებისთვის განკუთვნილი სპეციალიზებული აუდიტორიების გარდა, უნივერსიტეტს აქვს თანამედროვე ტექნოლოგიებით აღჭურვილი საკონფერენციო დარბაზი, რომელიც საქართველოში არსებული უმაღლესი სასწავლო დაწესებულებების საკონფერენციო დარბაზებიდან ერთ-ერთი უდიდესია. აქ იმართება მასშტაბური ღონისძიებები, საერთაშორისო, კონფერენციები და სხვა შეხვედრები.

და, მართლაც, კამპუსის საზოგადოებრივი სივრცის თანამედროვე გარემო არ არის მხოლოდ კომფორტული ინტერიერი. იგი განსაკუთრებული, მხოლოდ მისთვის დამახასიათებელი სიმყუდროვის დამცველია და ისევე, როგორც შემოქმედება, თავისი კანონებით ტრანფორმირდება რეალობაში. მშვენიერი ესთეტიკურის აღქმით არ შემოიფარგლება, რადგან იგი მრავალმხრივია და მოაზრებულ, კონკრეტულ მატერიალ გარდაქმნას მოითხოვს. ინტერიერში დეტალები მთლიანობის გამომხატველობითი ხასიათის განმსაზღვრე-

ლი ხდება და ადვილი წარმოსადგენია, რა სასიამოვნოა ახალგაზრდებისთვის აქ თავშეყრა, სწავლა და ურთიერთობა.

უნივერსიტეტი მობილური და მუდმივად განვითარებადი სისტემათა კომპლექსია და შესაბამისად მომავალთან დაკავშირებით დასმულ კითხვაზე უნივერსიტეტის პრეზიდენტმა საინტერესო და ამბიციური სამომავლო გეგმები გვამცნო:

**კახა შენგელია:** მიღწეულით კმაყოფილებას არ ვაპირებთ. მომავალში, კამპუსის სიახლოვეს მდებარე ტერიტორიაზე სტუდენტური საცხოვრებლების, ასევე ჯანდაცვისა და მედიცინის სკოლისა და კლინიკის მონყობა იგეგმება, რაც უნივერსიტეტს კიდევ უფრო მაღალ საფეხურზე აიყვანს. მალე დასრულდება კავკასიის უნივერსიტეტის ბათუმის საუნივერსიტეტო კამპუსის და სკოლის მშენებლობა. კავკასიის უნივერსიტეტი ბათუმში საგანმანათლებლო პროგრამებს 2010 წლიდან ახორციელებს ტურიზმის, სამართლის და ეკონომიკის მიმართულებით. დაგეგმილი გვაქვს ასევე კახეთში ღვინის უნივერსიტეტის დაარსება. ასეთია ჩვენი გეგმები უახლოესი შვიდი წლის განმავლობაში.

კვლავ წარმატებებს ვუსურვებთ შემოქმედ ადამიანებს პროფესიულ საქმიანობაში!







# NEW CAMPUS OF CU

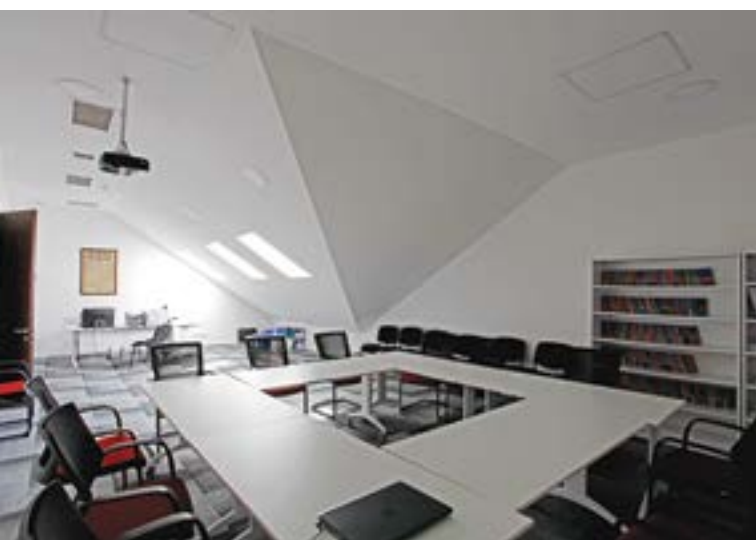
Reconstruction Project author: Architect Zakaria Kurdiani

The University with its modern infrastructure and equipment is one of the largest higher educational institutions in Georgia and in southern Caucasus. It began a new academic year of 2017-2018 in a new campus, which is a historical building built in 1909 and in which 1911-1924 Armenian Seminary was functioning.

In 2004, thanks to the efforts of Kakha Shengelia, President of Caucasus University and the International Association of Universities, this historic building became the property of the University; however, it was under reconstruction for a few years and has retained its historic character; so the evidence of its age is not lost.

Building and Public space of the campus,

designed by Zakaria Kurdiani, is an integral structure, living a life of its own and consisting of harmoniously matched mobile elements. Advanced architectural forms of the design far exceed the established stylistic borders – their constant transformation, „ability to communicate“ and transparency fill the interior with energy and emotion. The place is an ideal setting for education and jobs. Publicly accessible parts of the campus are seamlessly merged with the exterior. This synthesis affects the street setting, adding life and originality to this part of the district. From the very beginning, the architect’s goal was to transform campus infrastructure by accentuating such traditional qualities of campus space as public access and transparency.





არაფერი არ არის მარადიული,  
არაფერი დასრულებულა  
და არაფერია სრულყოფილი



## სასტუმრო იოტა



**მდებარეობა:** ქალაქ თბილისში, ლერმონტოვის ქუჩა #10

**ნაკვეთის ფართობი:** 1363 კვ.მ.

**მთლიანი ფართობი:** 4521.2 კვ.მ.

90 ნომერი, ორი რესტორანი, ღვინის ბარი, შეხვედრების სივრცე

**ისტორიულ-არქიტექტურული კვლევა და რეკომენდაციები:**

ხელოვნებათმცოდნე ლალი ანდრონიკაშვილი

**პროექტის ავტორები:** არქიტექტურული ბიურო AB5

**არქიტექტორები:** ლაშა ლოსაბერიძე, სოფო გასვიანი

**კონსტრუქტორი:** გოგი რეხვიაშვილი

**ფლორისტი:** ტატუკა ჯაფარიძე

**ფოტოები:** დიმა ჩიკვაძე

სასტუმრო იოტა ძველი თბილისში, სოლოლაკ-ში მდებარე შენობაში, მისი განახლება-რენოვაციის შედეგად წარმოიშვა. იგი, მხოლოდ კომფორტული იზოლირებული ობიექტი არაა. იგი ძველი თბილისის ერთ-ერთი ცენტრალური უბნის წამყვანი ელემენტი გახდა და თავისი თანამედროვე მენტალიტეტით ურთიერთქმედებს მთელს გარემოცვასთან, მომიჯნავე შენობების არქიტექტურულ ქარგასთან.

პროექტზე მუშაობა წინასწარ ჩატარებული ისტორიულ-არქიტექტურული კვლევის საფუძველზე ჩამოყალიბებული დასკვნების და კონსტრუქციული რეკომენდაციების შესაბამისად ჩატარდა.

**გთავაზობთ რამდენიმე ამონარიდს ხელოვნებათმცოდნის ლალი ანდრონიკაშვილის კვლევიდან:**

ლერმონტოვისა და ტაბიძის ქუჩათა გადაკვეთაზე მდებარე შენობა XX საუკუნის 70-იან წლებში აშენდა, როგორც ადმინისტრაციული დანიშნულების ნაგებობა. მას მერე ამ ფუნქციით იყო დატვირთული, ვიდრე უკანასკნელ დრომდე. ბოლოს ამ შენობაში თბილისის საკრებულო ფუნქციონირებდა.

ეს მიკროუბანი სოლოლაკის უბანში ერთ-ერთი ყველაზე ინტენსიურად განაშენიანებული და ისტორიული ძეგლებით მდიდარი ქუჩაა. ლერმონტოვისა და ტაბიძის ქუჩები სოლოლაკის ქედს პარალელურად მიუყვება იმ ქუჩათა მწკრივში, რომლებიც თავისუფ-





ლების მოედნიდან ერთმანეთის მიყოლებით ვითარდებიან ნარიყალას ფერდობისკენ. ქუჩა ძირითადად XIX ს-ის II ნახევრისა და XX ს-ის დასაწყისის მსხვილი ბურჟუაზიის საცხოვრებელ ადგილს წარმოადგენდა. ამან განაპირობა უბნის არქიტექტურული სახეც. მისთვის დამახასიათებელია მსხვილმასშტაბიანი, ძირითადად ევროპული სტილის შენობები, რომელთაც ევროპული სტილის თბილისურად გადამუშავებული ნაგებობები და ტიპურად თბილისური სახლები ენაცვლება.

ამ ადგილებში დღემდეა შემორჩენილი ტიპური თბილისური ხის აივნისანი სახლებიც. ისტორიული ქალაქის განაშენიანება ფაქტობრივად კოჯრის აღმართის დასაწყისში მთავრდებოდა. თუმცა ძველ რუკებზე ჩანს, რომ აქა-იქ უსისტემო, მცირე ზომის ერთსართულიანი ნაგებობები აღმართის ორივე მხარეს არსებობდა.

განსახილველი ობიექტი ტაბიძის ქუჩის #13-თა და ლერმონტოვის ქუჩის #10-ით თარიღდება. ამ ადგილას ისტორიულად ვიდრე მუნიციპალიტეტის შენობამდე, ტაბიძის ქუჩის განაშენიანება მთლიანი იყო და მასზე რამდენიმე ტიპურად კლასიციისტური ორ-სამსართულიანი საცხოვრებელი სახლი იდგა.

როგორც საარქივო ფოტოდან და ძველი რუკებიდან ირკვევა, ეს ადგილი ყოველთვის განაშენიანებული იყო მსხვილი ერთიანი მოცულობით, სავარაუდოდ მაღალი სამსართულიანი შენობით, რომელიც მთლიანად მონიშნავდა ლერმონტოვ-ტაბიძის კუთხეს.







არსებული ნაგებობა არ წარმოადგენს კულტურული-ისტორიულ ღირებულებას და შესაბამისად არ გააჩნია კულტურული მემკვიდრეობის ძეგლის სტატუსი.

შენობის ორივე ფასადი სრულიად სადაა, ფასადის სიბრტყე დანაწევრებულია ერთგვაროვანი ლიობების მონოტონური რიტმით. ეზოს მხრიდან შენობა ასევე ერთფეროვნად და უსახურად გამოიყურება, ისევე, როგორც ამ პერიოდის თითქმის ყველა ტიპური ადმინისტრაციული ნაგებობა. აქ ვერ ვხედავთ სოლოლაკის უბნისთვის დამახასიათებელი შიდა ეზოს ინტიმს და ღია სივრცობრივ ელემენტებს, რის გამოც ეზო უბნისთვის შეუფერებელი სიმკაცრითა და ერთფეროვნებით ხასიათდება.

ასევე უინტერესოა ისტორიულ-კულტურული კუთხით შენობის ინტერიერი. ეპოქისთვის დამახასიათებელი პანელური მოპირკეთებისა და იატაკზე დაგებული გრანიტის გარდა, მატერიალური ღირებულება თითქმის არცერთ არქიტექტურულ დეტალს არ გააჩნია. შიდა სივრცე საბჭოთა არქიტექტურის გვიანდელი პერიოდისათვის დამახასიათებელი ტიპურიობითა და ერთგვაროვნებით ხასიათდება.

ამ შენობის არქიტექტურაში არ იკვეთება ე.წ. საავტორო ხელწერის ხასიათი, რაც განსაკუთრებით თვალსაჩინოა შენობის ირგვლივ არსებული მაღალმხატვრული ისტორიული არქიტექტურის ფონზე.

ლერმონტოვის ქ. #10, ტაბიძის ქ. #13 ნაგებობის დაბალი არქიტექტურული ღირებულებიდან გამომდინარე, მისი ექსტერიერის და ინტერიერის სახეცვლა თანამედროვე არქიტექტურული მოთხოვნების

შესაბამისად მხოლოდ გააუმჯობესებს სოლოლაკის კვარტლის ამ მიკროუბნის იერსახეს.

კვლევის შედეგად, ადმინისტრაციული შენობის რეკონსტრუქცია მასში სასტუმროს განთავსების მიზნით, გარკვეული რეკომენდაციების გათვალისწინებით, დასაშვები გახდა.

ისტორიული უბნის ღირებულებიდან გამომდინარე, რეკონსტრუირებული ნაგებობის ფონური იერსახე გადაწყვეტილია მინიმალისტური ხერხებით. მოცულობის მხატვრული ღირებულება მიღწეულია ტრადიციული და ადგილობრივი არქიტექტურული ფორმებისა და ხარისხიანი მოსაპირკეთებელი საშენ-მასალების გამოყენებით. არქიტექტურული იერსახის აღდგენის პროექტის კონსტრუქციული ნაწილი დამუშავდა პროექტით მიღებული არქიტექტურული გადაწყვეტის საფუძველზე. შენობის აღდგენასთან ერთად, ინფრასტრუქტურის რეაბილიტაციამ გაზარდა მისი და ქუჩის მიმზიდველობა.

ინტერიერის ტრანსფორმაცია თანამედროვე კომფორტის მოთხოვნების შესაბამისად განვითარდა. დიზაინი გამოირჩევა მკვეთრი ხელწერით, სივრცე იზრდება უნიკალური კონფიგურაციის წყალობით შექმნილი დონეების ტიპოლოგიითა განუმეორებლობითა და ავტონომიურობით. ინტერიერის თითოეული ჰორიზონტალური თუ ვერტიკალური სიბრტყე თამამი, არაორდინალური დეკორაციაა, დიზაინერული კოლაჟია. ეს ეფექტი მას, რა თქმა უნდა, განსაკუთრებულ ინდივიდუალურობას სძენს.

ავტორებისგან:  
კონცეფცია  
"nothing is eternal, nothing is finished and nothing is perfect" - "არაფერი არ არის მარადიული, არაფერი დასრულებულა და არაფერია სრულყოფილი"

რენოვაცია  
საპროექტო ჯგუფის და დამკვეთების მიერ გადაწყდა ძველი ადმინისტრაციული დანიშნულების შენობის განახლება - რენოვაცია. დაიგეგმა 90 ნომრიანი სასტუმროს აშენება.  
მოიხსნა ძველი ნაღესი, მოხდა საძირკველის გამაგრება და არსებული მზიდი კედლების ლითონის პერანგში ჩასმა.  
შენობის არქიტექტურული გადაწყვეტა, ისევე როგორც ინტერიერის და საინჟინრო გადაწყვეტები იყო დაფუძნებული კონცეფციაზე "nothing is eternal, nothing is finished and nothing is perfect" - "არაფერი არ არის მარადიული, არაფერი დასრულებულა და არაფერია სრულყოფილი".  
მთავარი პრინციპი იყო შენობას გაეგრძელებინა ცხოვრება სხვა ფორმით, სხვა განახლებული ფუნქციით. შენობის ფასადის მთავარი ატრიბუტია "knauf aquapanel exterior cement board" და სპილენძის პანელის სტატიური დარაბები. მზის მოძრაობით სპილენ-

ძის დარაბები ფასადზე ქმნიან ჩრდილის თარგებს.. სასტუმროს ორი რესტორანი აქვს, ეზოს მხრიდან გაჩნდა ახალი ერთ სართულიანი მოცულობა, სადაც განთავსდა სასტუმროს ლობი და რესტორანი. ახალი მოცულობის მთავარი იდეა იყო ბუნებრივი განათება და ბალი სახურავზე.

ტაბიძის ქუჩის მხრიდან სასტუმროს შენობას ესაზღვრება სოლოლაკის უბნისთვის დამახასიათებელი სამსართულიანი გვიანი კლასიციზმის სტილის შენობა, რომელსაც კედელიც, გამაგრებების მიუხედავად, დეგრადირდა. გადაწყდა აღნიშნული კედლის გამაგრება ლითონის კუნსტრუქციით, რამაც გააჩინა ვერტიკალური ბალის იდეა.

ინტერიერში კარგად არის გადმოცემული საერთო კონცეფციის ხაზის მთავარი კომპონენტი - სიცოცხლის გაგძელება და არა პერფექციონიზმს. ინტერიერის დაგეგმარების მთავარი ამოცანაა, სინათლის და ბნელი კუთხეების სივრცითი თანმიმდევრულობა, სადაც არის გამოყენებული ნატურალური მასალები სპილენძი, ხე და ასევე ბეტონი.

ჩვენი აზრით, სასტუმრო იოტას არქიტექტურული გადაწყვეტა არის შენობის განახლების ერთერთი მეთოდი, რომელიც თბილისის ისტორიული უბნებისთვის არის ინოვაციური.







NOTHING IS ETERNAL  
NOTHING IS FINISHED AND  
NOTHING IS PERFECT

#### HOTEL IOTA

Location - Lermontov Street # 10 in Tbilisi

Total area - 4521.2 sq.m.

90 rooms, two restaurants, wine bar, meeting space

Historical-architectural research and recommendations: Art critic Lali Andronikashvili

Project authors - Architectural Bureau AB5

Architects - Lasha Losaberidze, Sopho Gasviani

Constructor - Gogi Rekhviashvili

Florist - Tatuka Japaridze

Photos - Dima Chikvaidze







Hotel Iota was built as a result of its renovation-renaissance in the building located in Old Tbilisi, Sololaki. It is not just a comfortable isolated object. It has become a leading element of one of the central districts of old Tbilisi and with its modern mentality interacts with the architectural fabric of the buildings adjacent to the whole environment. Work on the project was carried out in accordance with the conclu-

sions and constructive recommendations based on the preliminary historical-architectural research.

The architectural solution of the building, as well as the interior and engineering solutions were based on the concept "nothing is eternal, nothing is finished and nothing is perfect".

The architectural solution of Hotel Iota is one of the methods of renovating the building, which is innovative for the historical districts of Tbilisi.

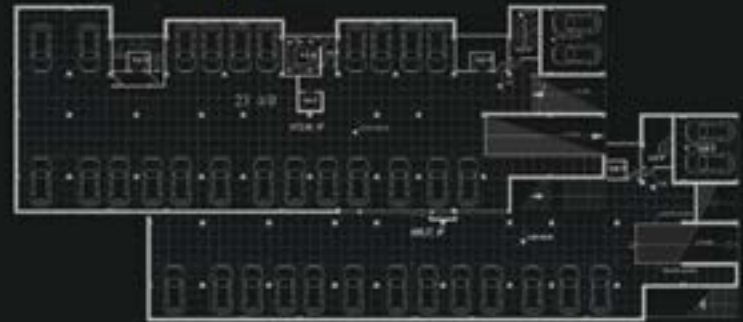






## სახლი ნიკოლაძეზე

თბილისში, ნიკოლაძის ქუჩაზე, არქიტექტორ დავით მახარობლიშვილის ხელმძღვანელობით (კომპანია „დმ სტუდიო“) და პროექტით: მრავალსართულიანი საცხოვრებელი კომპლექსი აშენდა. განხორციელებული პროექტის ღირსება, მისი - გარემოსთან ურთიერთკავშირში მდგომარეობს. არქიტექტურულ-მოცულობითი გამომხატველობა, რომელსაც ექსტერიერში შემოტანილი თანამედროვე ელემენტები და დეკორი განსაზღვრავს, მიმდებარე სივრცის შესაბამისადაა გადაწყვეტილი. ყურადღებას იპყრობს თანამედროვე არქიტექტურული ფრაგმენტები - დეკორატიული კომპოზიციების ფაქტურა, ფერი თუ შემინული სიბრტყეების ერთობლიობა. გონივრულად შერჩეული მასალით, თითოეული არქიტექტურული ნიუანსით ეს მასიური, მძლავრი მოცულობა მასშტა-



ბურია და მსუბუქად დგას ლანდშაფტზე. მისი კონტურების მრავალპლანიანი დანაწევრება შენობას დინამიურობას მატებს და მნახველს ინტერესითა და სიმპატიით განაწყობს. საცხოვრებელი კომპლექსის მიწისქვეშა დონეზე ავტომანქანების ვრცელი სადგომია მოწყობილი. პირველს სართულზე - კომერციული ფართებია გადანიშნული. შენობის ცხრა სართული მოიცავს მოქნილი გეგმარების მქონე საცხოვრებელ ფართებს.

მოცემული ნაგებობის მოცულობითი კომპოზიცია, არქიტექტურული გამომხატველობის ძიება, მთლიანისა და შემადგენლის ჰარმონიული ერთიანობა ნათლად მეტყველებს ავტორთა პროფესიონალიზმზე.

## RESIDENTIAL COMPLEX AT NIKOLADZE

Not long ago, a multi-apartment house was built at Nikoladze street in Tbilisi according to the project designed by architect David Makharoblishvili (DM Studio). The house has a very original architecture. The volume, representing an integral combination of flexible geometrical forms, catches the eye with visual lightness and dynamic precision of its shapes. Main architectonic groups of the building are ingeniously linked with one another; constructional lightness of large masses is reiterated by minor elements of the exterior. Main value of this project is its unbroken interaction with the environment.



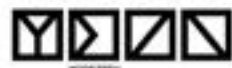




Artur Sharf

Artem Zverev

THE ANGEL'S EMPIRE - GALLERY OF "CELESTIAL AESTHETICS" IN THE NEW PROJECT OF A MOSCOW APARTMENT BY YODEZEEN



YODEZEEN CREATED A MIND-BENDING AND AIRY INTERIOR FOR A VENTURE INVESTOR, A BEAUTY CONNOISSEUR; A PLACE WHERE THE SKY IS ONLY ONE-STEP AWAY

Area: 338 sq.m

Location: Moscow, Russian Federation

Date: October 2020

Project team: Artur Sharf, Artem Zverev, Gleb Brizhanov, Natalia Guseva, Angela Gabruskaya

Photographer: Sergey Krasnyuk

Every time unexpected and new, this time the light interior by YODEZEEN became truly special. Cold air shades, impenetrable darkness geometry, and the charm of a woman. The Angel's Empire is about our sight of the heavens and how we build them.

The last two floors of a high-rise building are convolved with aromas, tastes, gleaming. This is one of the lightest interiors the studio has ever done for a man. Apartments



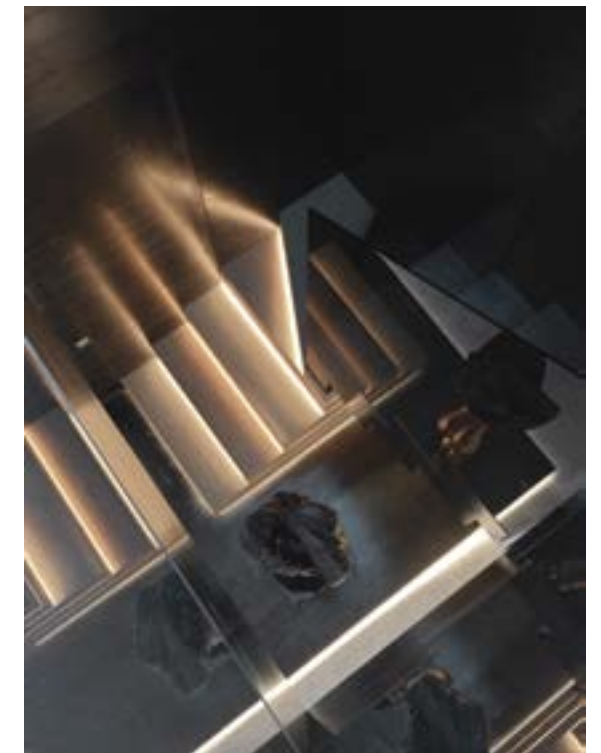




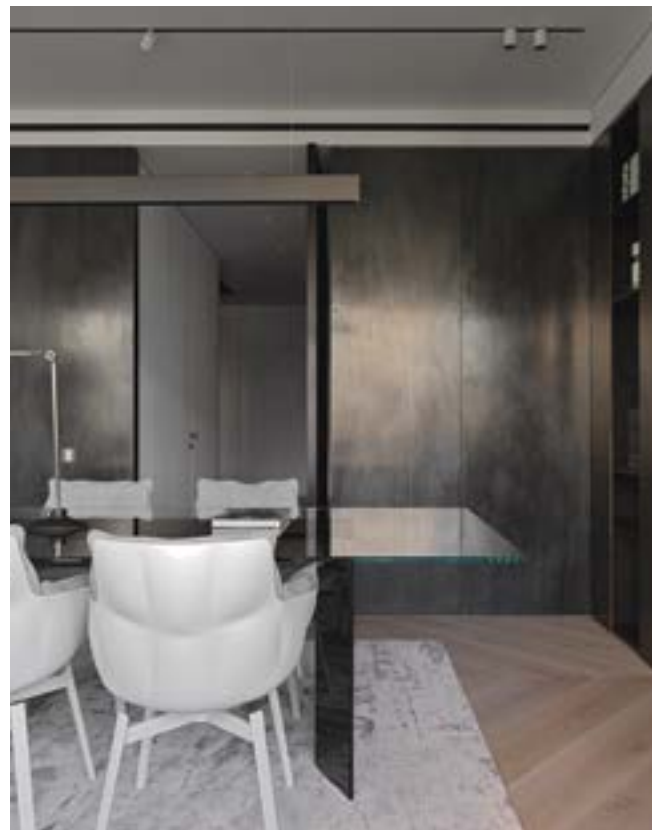
with a total area of 338 square meters are located on two levels, creating their own little empire with its own heavenly-light and inky-dark accents. For almost a year, designers and architects have been drawing and implementing the real Angel's Empire in the Moscow skyline.

Each zone tells its own story with architectural and color schemes: the frosty gray living room and dining area softly contrast with the kitchen zone, completely flowing into the dark corner of the staircase. The master bedroom picks up the living mood, but also gently flows into the warm lighting of the bathroom. The lower floor repeats the mood of the general concept, but with the guest block, consisting of a bedroom, wardrobe, bathroom, cabinet, a laundry room, and a maid quarter.

Working on this project, YODEZEEN architects and designers relied on the very art: from physical works to their embodiment literally everywhere. Certain elements, though accessories on the shelf stand in the living room, chandeliers over the dining table, and of course the shapes and curves of female silhouettes in hall and cabinet, as the layout and symbol of The Angel's Empire.







Apartments were created for the venture investor who loves beauty in all its natural manifestations. Each zone tends to the outside world: "naked" windows, a terrace of 120 square meters, and a first-level balcony that frames the entire space.

„The thinnest, deepest and most beloved part of the project is the area of hall & stairs. A real work of art, for the sake of which we have united not only several complex natural materials but also masters who had to act like real artists. Glass, wood, metal, the frame of the stairs, and we have created a real sculpture,“ - says the project's architect Artur Sharf.

The design concept of the apartment is concentrated in laconic forms, logical clarity, harmony, and simplicity: a steel custom kitchen

with an illuminated back wall, classic shades of veneered panels, porcelain stoneware, and one of the most unusual elements — leather panels behind the bed in the guest bedroom. Everything is verified, consistent and symmetrical, without grotesque and bombast in any material.

The main feature of the project was the absolute trust of the customer, everything was agreed upon from the word go. Each client's request and the designer's decision were complicated, but they were received with delight from one thought of the realization.

One of the main attractions of the apartment is the master bedroom unusual combination with the bathroom. You can literally reach the bathroom with your hand, and the sky is one more step. Visually, this solution makes windows even more





"open", and the entrance to the terrace is harmoniously played out. Despite the fact that the apartment is a true gallery of „celestial aesthetics“, such a bath arrangement was accepted to continue the apartment in the lines of the terrace. Porcelain stoneware boxes, steps, and lighting have become a functional decoration.

The Angel's Empire project has united all our favorite brands: Minotti sofa dominates the living area, and the Galotti & Radice coffee table complements the scene. Bar stools from Bonaldo, dining stools from Poliform, and of course the light above the dining area by Juniper. Soft furniture of the master bedroom is our special love for Italy, big thanks to B&B Italia.





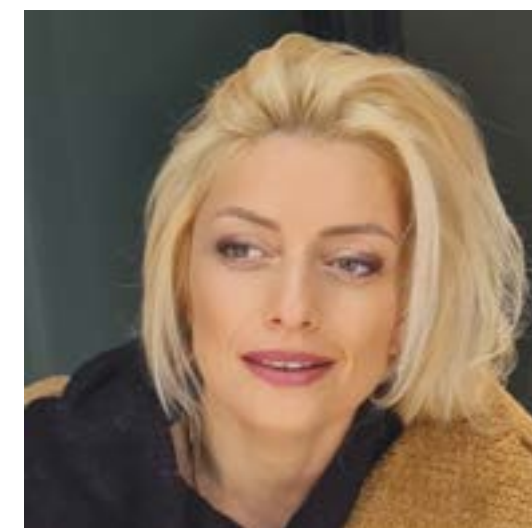


# პრეიტაქტორის შემოქმედაბითი სივრცე

საერთო ფართი: 165კვ.მ.

ტერასა: 25კვ.მ

ავტორი: შორენა წილოსანი











ბინა მდებარეობს თბილისის ერთ-ერთ ულამაზეს კლდოვან, შემადლებულ ადგილზე, საიდანაც საოცარი ხედები იშლება თბილისის როგორც ძველ უბანზე (ნარიყალა) და მტკვარსა და მყინვარზე, ასევე კუსტბასა და ლისის ტბაზე.

ბინა დაპროექტებულია ისე, რომ მისი ნებისმიერი ოთახიდან შესაძლებელია ამ საოცარი ხედების ხილვა. ხუთი სხვადასხვა უბნიდან მასთან მისასვლელი გზები რადიალურად მიემართება ცენტრისკენ, ამიტომ ქალაქგეგმარებითი თვალსაზრისით შენობა, სადაც ეს ბინაა განთავსებული, ძველი და ახალი უბნების გზაჯვარედინზე დგას. აქვე მდებარეობს „მეფე დავითის კომპლექსი“, რომლის მრავალფუნქციური შენობები უფრო ამდიდრებს და ღირებულს ხდის მას.

შენობა 20 სართულიანია, ხოლო მოცემული საცხოვრებელი ბინა 19-ე სართულზე მდებარეობს.

ვრცელი საცხოვრებელი სივრცე მოიცავს მისაღებს, საერთო ოთახს (სასადილო მონკვეთით), სამზარეულოს, ოთხ აბაზანა-ტუალეტს, სამ საძინებელს, მათ შორის მასტერს. საცხოვრებლის ჭერის სიმაღლე დაახლოებით ოთხი მეტრია

და სწორედ მისმა სიმაღლემ გადაწყვეტინა არქიტექტორს სველ ნერტილებში ერთი მეტრით შეემცირებინა სათავსოს სიმაღლე, შედეგად შემოსასვლელში, სამზარეულოსა და სასადილო-მისაღებში უწყვეტი ჭერის ვიზუალური და ფუნქციური ეფექტი წარმოიქმნა. საბავშვო სააბაზანო ოთახის ჭერის დაწვევით კი, ამ სათავსოს თავზე სათამაშო სივრცე შეიქმნა.

პარადულ სივრცეებში იატაკი მოპირკეთებულია „სავანა გრის“ სახელით წოდებული მარმარილოს ქვით (ზომით 90მ.×50მ.), საძინებლებში ნატურალური მუხის ხის პარკეტია დაგებული.

საცხოვრებლის ინტერიერი ნაწილობრივ ძველებურ პარიზულ-ფრანგულ სტილშია გადაწყვეტილი. ორიგინალური დიზაინით ყურადღებას იპყრობს ცალკეული ინტერიერული მონაკვეთი - მასტერის საძინებელში შესასვლელი კარი (ზომით 3.30მ×1.35მ), ღერძის გარშემო ტრიალებს, კედელზე ვან გოგის ცნობილი პანო, რომელიც ტილოზეა შესრულებული. ასევე, საოცარი ენერგეტიკის მქონე ონიქსის ქვა - ტაიგერი,





რომელიც სახლში შემომსვლელთათვის პოზიტიური განწყობის შექმნის ვიზუალურ და კინესტეტიკურ ეფექტს ქმნის. ამ დომინანტი ქვის ორივე მხარეს იატაკიდან ჭერამდე სარკეების განთავსებით, სივრცე თითქოს იხსნება და რბილად გადადის სამზარეულოს მომწვანო-ზურმუხტისფერ პლასტიკაში.

სამზარეულო თანამედროვე ტექნიკით არის აღჭურვილი. სააბაზანო ოთახებში იატაკზე გამოყენებულია ჭრელი კერამიკული ფილები. დამონტაჟებულია HANSGROHE-ს საშხაპე თუ სანტექნიკური აქსესუარები. ყველა ოთახი აღჭურვილია კონდიციონერების სისტემებით. საერთო ოთახსა და მასტერის საძინებელსა და აბაზანაში გამოყენებულია ხავერდის ფარდები, ვიტრაჟებზე დამაგრებულია მოძრავი ფარდა ჟალუზი.

საცხოვრებელ ინტერიერში მისი შექმნისას, ავტორმა სივრცობრივი პლასტიკის ხერხი გამოიყენა: თითოეული ნიუანსი ერთ, მრავალფეროვან „სკულპტურულ“ კომპოზიციადაა შერწყმული. ცენტრალური და მეორეხარისხოვანი ზონა აქ არ არის: აპარტამენტებში შესვლისთანავე ყურადღებას იპყრობს დინამიური სივრცე, სადაც ფერი, ფორმები, პროპორციები, მოძრავი გრაფიკა - მათი ერთობლიობით წარმოქმნილი არაორდინალურობა, ყოველ მოცემულ შემთხვევაში, მოულოდნელ რაკურსებს ქმნის. საცხოვრებელი გარემო თვითმყოფადია და დადებით ემოციებს ბადებს.

ფოტო: ალექსანდრა მარლანია







## THE CREATIVE SPACE OF THE ARCHITECT

TOTAL AREA: 165 SQ.M.

TERRACE: 25 SQ.M.

AUTHOR: SHORENA TSILOSANI

NEW RESIDENTIAL INTERIOR, RECENTLY LAUNCHED IN TBILISI, IS DESIGNED USING THE APPROACH OF SPACE FLEXIBILITY - ARE MERGED IN ONE DIVERSE „SCULPTURAL“ COMPOSITION. THERE ARE NO CENTRAL AND AUXILIARY ZONES: FIRSTLY BECAUSE THE INTERIOR IS QUITE EXTENSIVE AND SECONDLY BECAUSE OF AN ORIGINAL ARCHITECTURAL DESIGN STRUCTURE. THE FIRST THING TO CATCH YOUR EYE WHEN YOU ENTER THE APARTMENT IS THE DINAMIC SPACE WITH ARRAY COLORS, ACCESSORIES, PROPORTIONS AND MOBILE GRAPHICS, HIGHLIGHTING THE SPIRIT OF UNEXPECTEDNESS, WHICH WILL ACCOMPANY YOU ALL DURING YOUR VISIT TO THIS INTERIOR.

PHOTO BY: ALEXANDRA MARGHANIA







# სკა ჯუს ბარი

საერთო ფართი: 65 კვ.მ  
 ადგილმდებარეობა: თბილისი, ყაზბეგის გამზ. 15  
 ავტორი: SHRE Studio  
 მთავარი არქიტექტორი და დიზაინერი: ივა მაზმანიშვილი  
 დიზაინერი: შმაგი აფაქიძე  
 პროექტის მენეჯერი: ცოტნე მაზმანიშვილი  
 მშენებლობის მენეჯერი: ლაშა გონგლაძე  
 ფოტოგრაფი: NIKA MAX KHUNDADZE  
 სტატუსი: დასრულებულია



ჯანსაღი ცხოვრების ტენდენციასთან ერთად, ქართულ ბაზარზე, ცოტა ხნის წინ ამ ტენდენციის სრულიად ახალი ნიშა და ქალაქში პირველი „ჯუს ბარი“ - Ska Juice Bar გამოჩნდა. ბარის დამფუძნებლებმა ამ უნიკალური ინტერიერის შესაქმნელად SHRE Studio-ს მიმართეს.







ავტორებისგან: ჩვენთვის ეს რეალური გამოწვევა იყო - მცირე ფართობს მქონე სივრცეში (არც ბიუჯეტი ჩანდა მეტად მომხიბვლელი) უნდა შეგვექმნა თანამედროვე, პრემიუმ ესთეტიკის მქონე გარემო, რომელსაც ვერასდროს დააკავშირებ დროის კონკრეტულ მომენტთან.

გამოწვევები ჩვენთვის მამოძრავებელი ძალაა და დავინწყეთ დაგეგმარებით, თუ როგორ

გამოგვეყენებინა თითოეული კვადრატული მეტრი გონივრულად. მთელი სივრცე - ფორმით, თითქმის სრულყოფილი კუბი (8x8x6 მეტრი) - ჰორიზონტალურად გავყავით შუაზე და ზედა ნაწილი ცილინდრული ფორმებით შევავსეთ, ამით ჭერის მოსაწყენი 2D ზედაპირი მეტად დინამიური გახდა. ვფიქრობთ, რომ ჭერის უნიკალურობა მასზე დაკიდული სამმეტრიანი, 90

პლასტმასის მილით, სივრცეს სრულიად განსაკუთრებულს და ორიგინალს ხდის. თითოეული მილის ვერტიკალი ერთიანობაში ქმნის მასიურ ნერტილოვან განათებას (მათში ჩვეულებრივი ნათურების ჩასმით), რაც კონტრასტული განათების და ჭერის დინამიკის „უსასრულობის“ განმსაზღვრელია. სკა ჯუს ბარის ორიგინალური ანტურაჟი საგნობრივ გარემოს კიდევ უფრო ამ-

რავალფეროვნებს. ინტერიერი დახვეწილი, ზომიერი დეკორით გამოირჩევა, და აბსოლუტურად განსხვავებული სტილისტიკისაა, რომელიც არსებული მთლიანობის კომფორტს, სიმყუდროვეს განაპირობებს. ერთიანი სივრცის განსაკუთრებული ატმოსფერო და სრულიად ახალი, ჯანსაღი პროდუქტის მრავალფეროვნება აქ მოსული სტუმრის დადებით განწყობას განსაზღვრავს.





## SKA JUICE BAR

Total area: 65 sq.m.

Location: Tbilisi, Kazbegi Ave. 15

Author: SHRE Studio

LEAD ARCHITECT & DESIGNER:

IVA MAZMANISHVILI

JUNIOR DESIGNER: SHMAGI APAKIDZE

PROJECT MANAGER: TSOTNE MAZMANISHVILI

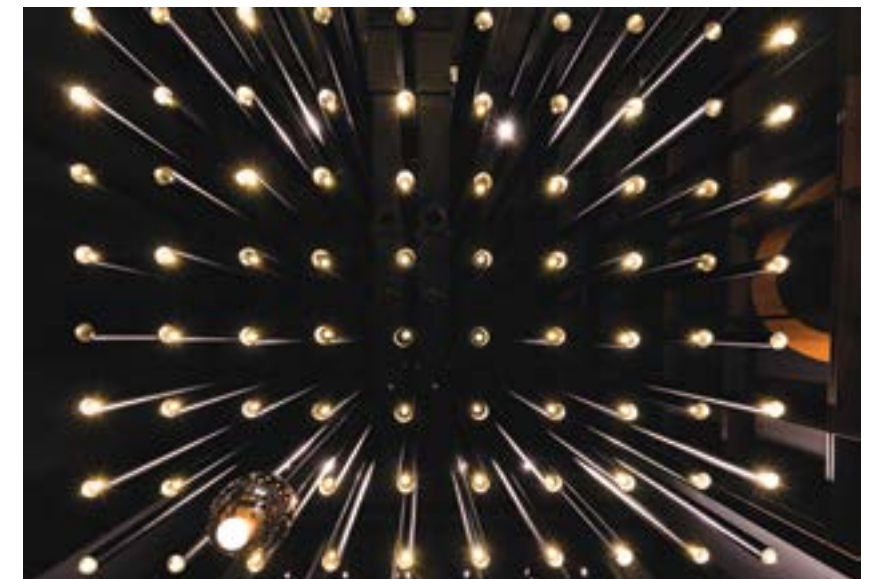
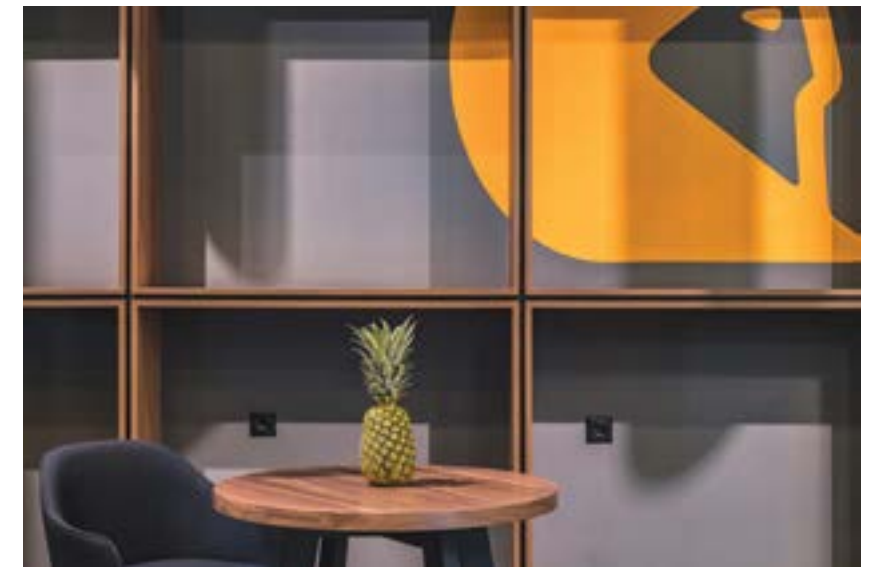
CONSTRUCTION MANAGER: LASHA GONGLADZE

PHOTOGRAPHER: NIKA MAX KHUNDADZE

STATUS: COMPLETED

A newly established high end juice bar SKA that is about to take a fresh start on Georgian market of Healthy Food and Beverages, has approached SHRE studio with a task to design their first outlet.

**From the authors:** - It struck us a real challenge for a number of reasons. Firstly, There was not much room to spread the wings. Secondly, the budget did not seem very appealing either. Yet, the brief was all about creating spacious atmosphere out of a really small area (65 m<sup>2</sup>). Ultimately, we were supposed to achieve a touch of luxurious and premium aesthetics with a rather tight budget. However, Challenges are our driving forces. We started with planning how to use each square metre wisely. The shape of the space is almost perfect cube (8x8x6 meters). Thus, we came up with the idea to split the entire space horizontally in half and fill the upper piece with the cylindrical forms that would give a dull 2D surface a dynamic 3D touch. We think that uniqueness of the ceiling with its hanging 3-meter 90 plastic sewage pipes makes the juice bar absolutely distinct and original. This is how we dealt with the issue of premium look and classy design with the cheapest materials. Moreover, We took those 90 pipes and transformed them into massive spot lightings just by inserting ordinary bulbs inside, that creates immersive lighting contrast and a sense of endless ceiling. In addition to that, symmetrical grid shelves on the wall and large brand identity behind it takes the use of space to a next level efficiency and boldness. Hence, once the customer enters the SKA juice bar he or she will most likely be attracted by the enveloping environment and at the same time find a cosy spot to get recharged with healthy and rich juices and smoothies.







## დიზაინერული გელოდიის აქცენტები

მდებარეობა: თბილისი, დილომი  
საერთო ფართი: 350 კვ.მ  
ავტორი რუსუდან თუმანიშვილი



თბილისის ერთ-ერთ პრესტიჟულ უბანში, მდებარე ინდივიდუალურ ერთბინიან საცხოვრებელ სახლში დიზაინერ რუსუდან თუმანიშვილის პროექტით ბინის ინტერიერი განხორციელდა. პროექტის ღირსება – მისი არქიტექტონიკული ჯგუფების ერთმანეთთან მოხერხებულად დაკავშირებაა და ამით იგი თავიდანვე იპყრობს ყურადღებას. შემოქმედებითად გააზრებულ სივრცეში არქიტექტურული დეტალების რიტმი ყოველ ჭრილში ვლინდება. ინტერიერის ატმოსფერო ჰაერითაა სავსე და თავისუფალია.











### Accents of design melody

Location: Digomi, Tbilisi

Total area: 350 m2

Author: Rusudan Tumanishvili

In one of the fashionable districts of Tbilisi, in the Single-family house, a residential interior design project was recently accomplished by designer Rusudan Tumanishvili. The main attraction of the project is comfortable interrelation of its main architectonic groups. The design has an original, integral composition, attracting attention with its visual lightness and graphical precision of shapes. The other important factor is that the creative solution of the space is accentuated by architectural details. The accents of the design melody are achieved by strengthening the register of the corresponding notes.



სივრცის გამჭვირვალებას და სიმსუბუქეს ორიგინალური კოლორისტული გადანყვეტა უდევს საფუძვლად. მთლიანი პალიტრა ოპტიმალურ ფონს უქმნის ნებისმიერ საგანს, გამოკვეთს მის მოცულობას. ეს, განსაკუთრებით მნიშვნელოვანია – ინტერიერში ყოველი „ფრაგმენტი“ – აქსესუარები, დეკორატიული კომპოზიციების ფორმები მაორიენტირებელ მონახაზებსა და სილუეტებს ქმნიან. დიზაინერული მელოდიის აქცენტები შესაბამისი ნოტების რეგისტრის გაძლიერებითაა აგებული.





# GEORGIAN MOROCCANOIL CORNER FOR EUROVISION

რამდენიმე კვირის წინ საყოველთაოდ ცნობილმა პარფიუმერულმა ბრენდმა MoroccanOil-მა Euro Vision-თან ალიანსში ევროპის მასშტაბით ვიტრინების კონკურსი გამოაცხადა, რომელსაც ჩვენი, ქართველი დიზაინერები, სტილისტები და სალონები შეუერთდნენ. ქართულ რეალობაში



მოქმედი სალონებიდან კონკურსში მონაწილეობდნენ: Salon In Style; Beauty Corner by Podium; COSMO MART კოსმო მარტი; Bohema; Podium. Beauty Salon & Shop/ პოდუმი. სილამაზის სალონი და მაღაზია; ქალთა ბედნიერება - Georgia; Pliev's Studio•პლიევის სტუდია; Salon 58.

კონკურსის პირობების თანახმად დიზაინერებს უნდა შეექმნათ ვიტრინების ვიზუალი - Georgian MoroccanOil corner for EuroVision - მხოლოდ MoroccanOil-ის პროდუქციით. ერთიან დიზაინში მცირე ოდენობით იყო შესაძლებელი ნაციონალური და ესთეტიური შტრიხების შეტანა. ჩვენი სალონები და საუკეთესო დიზაინერები გატაცებით მუშაობდნენ ვიტრინების დიზაინზე.

დრო შემოქმედებით წვაში საოცრად მალე გავიდა და 2021 წლის 26 აპრილს MoroccanOil-ის მიერ გამოცხადებულ ვიტრინების კონკურსში გამარჯვებული, მათ შორის ევროპის გამარჯვებულთა სამეულში შესული ნამუშევარი და მისი ავტორი გამოვლინდა. ეს გახლავთ ჩვენი უმაგრესი დიზაინერი ნინო ჟღენტის, რომელიც სილამაზის სალონების ქსელმა - „ქალთა ბედნიერება - Georgia-ამ“ მოიწვია ვიტრინის დიზაინის შესაქმნელად. მაღლობა მათ განუვლი შრომისთვის და კონკურსისადმი უდიდესი პასუხისმგებლობით მიდგომისათვის.

გულოცავთ „ქალთა ბედნიერების“, მთელ გუნდს უდიდეს წარმატებას და მოხარულები ვართ, რომ მათმა ნამუშევარმა საქართველოსაც გაუთქვა სახელი.

განსაკუთრებით გვებამაყება დიზაინერის ნინო ჟღენტის კიდევ ერთი დიდი წარმატება.

ნინო ჟღენტის დიზაინი, ხომ ყოველთვის თვითმყოფადია - ფერთა და ფორმათა პარადოქსია, ცოცხალია, თავისუფალია პირობითობისაგან. იგი სტილისტური ეპატაჟის ზღვარზეა, მაგრამ სავსეა შინაარსით, არაჩვეულებრივად ფუნქციურია და კომფორტულია. დიზაინერის მიერ შესრულებული თითოეული ნამუშევარი სტილიზირებული ბუნებრივი ფორმების მომცველია. მათში ნუთიერების თეატრალიზებურობა, ზღაპრულობაა ხაზგასმული და გამძაფრებული. ფრაგმენტები შერწყმულია ფონთან და ამ სინქრონში ვლინდება ჰარმონიისკენ სწრაფვა, ასე რომ ახსიათებს დიზაინერის შემოქმედებით ხელწერას.

გამარჯვებულს გასაოცარი პრიზები ელოდება - სამდღიანი მოგზაურობა როტერდამში;

ევროვიზიის სიმღერის კონკურსის 2021 წლის ნახევარფინალისა და ფინალის ორი VIP ბილეთი; MoroccanOil-ის VIP კოქტილის წვეულებაზე დასწ-



რება და კიდევ სხვა არაჩვეულებრივი სიურპრიზები.

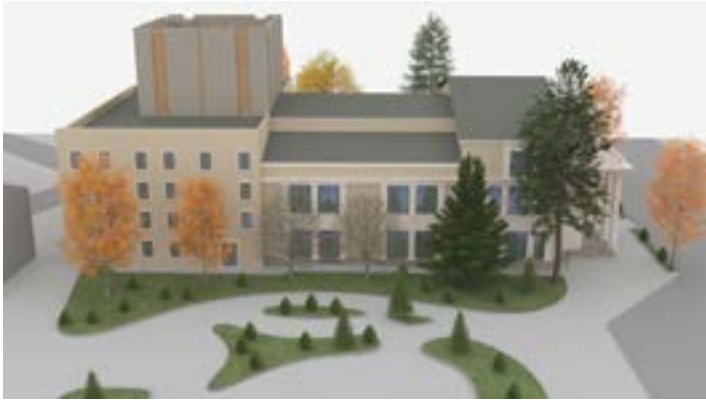
გარდა ამისა, სამეულში მოხვედრისათვის „ქალთა ბედნიერება“ მიიღებს დამატებით საჩუქარს - PR და სოციალური მედიის მხარდაჭერას MoroccanOil-ის ბრენდულ არხებზე, ასევე საიმიჯო ვიდეო რგოლს.

როგორც უკვე აღვნიშნეთ საქართველოდან ვიტრინის დიზაინი ევროპის გამარჯვებულთა სამეულში შესული ნამუშევარია და ვინ იცის (მოლოდინი და იმედები დიდია), რამდენად წარმატებული იქნება კონკურსის ფინალური ეტაპი.

წარმატებებს ვუსურვებთ კონკურსის გამარჯვებულებს და ყველა მონაწილეს შემოქმედებით საქმიანობაში!







# არქიტექტორი

თამაზ შაშიაშვილი დაიბადა ქ.თელავში. 1960 წელს დაამთავრა თელავის პირველი საშ.სკოლა. 1961 წელს ჩააბარა ნიკოლაძის სახ. ტექნიკუმში. 1967 – 1972 წლებში სწავლობდა თბილისის სამხატვრო აკადემიაში ინტერიერის ფაკულტეტზე. აკადემიის დამთავრების შემდეგ დაინიშნა მუშაობა „თბილზნიეპში“ - არქიტექტორად. 1978 წლიდან განაგრძო მუშაობა „კულტპროექტში“, ჯერ მთავარ არქიტექტორად. შემდეგ კი პირველი არქიტექტურული სახელოსნოს უფროსად. 2008 წლიდან დღემდე შპს. „ხურო XXI“, დირექტორია. იგი ადგილობრივი თუ საერთაშორისო არქიტექტურული კონკურსების ლაურეატია.

თამაზ შაშიაშვილის ძალისხმევით მრავალი პროექტი განხორციელდა. მათ შორის: თბილისის ვ. სარაჯიშვილის სახ. კონსერვატორიის დიდი და მცირე დარბაზების რეკონსტრუქცია; ა.ხორავას მსახიობთა სახლი, რუსთაველის თეატრის რეკონსტრუქცია; მარჯანიშვილის თეატრის რეკონსტრუქცია; მოზარდმაყურებელთა თეატრი; აბაშის კულტურის სახლი; ამბროლაურის კულტურის სახლი; აკაკი წერეთლის სახლმუზეუმი სოფ.სხვიტორში. რეაბილიტაციის დროს ხელმძღვანელობდა საპროექტო ჯგუფს, რომელმაც შეასრულა პროექტები ქ.თელავში, ქ.ქუთაისში, ქ.ბათუმში, ქ.ახალციხეში, წყალტუბოში, სიღნაღში, ძველი თბილისის და აღმაშენებლის ქუჩის რეაბილიტაციაში. ამჟამად, თამაზ შაშიაშვილის პროექტით, თბილისში „პეტროს ადამიანის“ სახელობის სომხური თეატრის მშენებლობა მიმდინარეობს, რომელიც მალე დასრულდება.

არქიტექტორის ერთ-ერთი მთავარი თვისება ყოველი სიახლისადმი დაუოკებელი სწრაფვაა. მის მიერ დაპროექტებული ნაგებობები უნივერსალური ფორმის ღრმა კვლევის შედეგია. ფორმას არქიტექტორი აღიქ-





ვამს, არა როგორც ფუნქციონალური ტექნოლოგიის ორგანიზაციის საშუალებას, არამედ უპოველეს ყოვლისა, თავისებური, მხატვრული ენის, წარმოსახვაზე ზემოქმედების, განწყობის განმსაზღვრელს. მის შემოქმედებაში სივრცეები უწყვეტ, დინამიკურ მთლიანობას ქმნიან,

ურთიერთკავშირებით თავისკენ იზიდავენ, იმორჩილებენ გარემოს. რაციონალურად კონსტრუირებული ფორმა ირაციონალური შინაარსით ივსება. სიმეტრიის რეგულირება, მკაფიო რიტმი მოცულობის ორგანიზაციის უნივერსალური საშუალება ხდება.

თამაზ შაშიაშვილი მრავალმხრივი ინტერესების მქონე შემოქმედია. იგი შინაგან სულიერებას მხატვრობაშიც ასახავს. მის ნამუშევართა საერთო პალიტრა თავისი მრავალფეროვნებით დაუსრულებლად გიზიდავს. თემათა დიაპაზონი, რომელსაც ოსტატი მიმართავს ფართო და მრავალფეროვანია. მათში მკაფიოდაა გამოვლენილი მაღალმხატვრული კულტურა, განსხ-

ვავებული ხედვა, ფორმის, ხაზის, კომპოზიციის კლასიკური, ჰარმონიული მთლიანობა. კომპოზიციის დინამიურად მოდელირებული ფორმები გამუდმებით ცვალებად მთლიანობას წარმოადგენს - განუმეორებელი და თვითმყოფადია.

თამაზ შაშიაშვილის შემოქმედებაში მუდმივი ძიებაა, რაც მას ახალი რწმენითა და სულისკვეთებით აღავსებს.







# გამოფენა

2021 წლის 23 აპრილს საქართველოს არქიტექტორთა კავშირში გაიხსნა დამსახურებული არქიტექტორის მიხეილ ლაითაძის შემოქმედებითი გამოფენა. გამოფენაზე საინტერესოა და ნარმოდგენილი, მისი როგორც საავტორო, ასევე თანაავტორებთან ერთად შექმნილი სხვადასხვა თემატიკის მრავალი არქიტექტურული პროექტი და ფოტო მასალა. გამოფენა გაგრძელდა 28 აპრილამდე .

მიხეილ ლაითაძე 1967 წლიდან - საქართველოს პოლიტექნიკური ინსტიტუტის სამშენებლო ფაკულტეტის (სპაციალობა არქიტექტურა) დამთავრებიდან - დღემდე მოღვაწეობს არქიტექტურის სფეროში. დაპროექტებული და განხორციელებული აქვს მრავალი ინდივიდუალური და მრავალბინიანი საცხოვრებელი სახლების და საზოგადოებრივი დანიშნულების პროექტები; არის სოფიის (ბულგარეთი) საერთაშორისო არქიტექტურული ბინალეს მონაწილე და ლაურეატი (1983).



მიხეილ ლაითაძის მიერ შექმნილი და განხორციელებული ძირითადი ობიექტია: კლიმატო-ბალნეოლოგიური კლინიკა 250 ადგილზე, სახელმწიფო ბანკის შენობა, საკონცერტო თეატრი 1200 ადგილზე ქ. გაგრაში, კინოთეატრი 600 ადგილზე ბიჭვინთაში, ზუგდიდის აზროვნების და დასვენების ცენტრი; ჟურნალისტების დასასვენებელი სახლი 250 ადგილზე ბიჭვინთაში, კულტურის სახლი 200 ადგილზე ქ. გაგრის ზონაში, სამამულო ომში დაღუპულთა მემორიალი კახის რაიონის სოფელ ალიბეგლოში (აზერბაიჯანი).

კვლავ შემოქმედებით ნინსვლას და ნარმატივებს ვუსურვებთ ბატონ მიხეილს!

